



ما الفرق بين
الحفظ
والارسال؟

ما المقصود
بحالة
الأسئلة؟

كيف ابدء
الاختبار؟

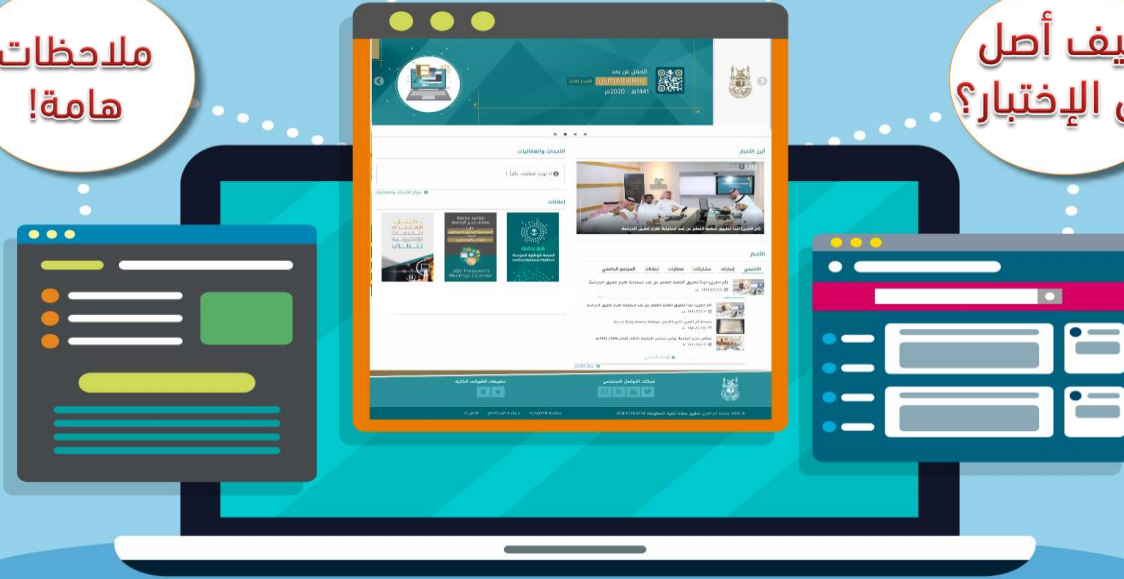
ملاحظات
هامة!

كيف أصل
الى الإختبار؟

دليل الطالب للإختبارات الالكترونية

الكلية الجامعية بأضم

وحدة الاعلام والعلاقات العامة



أولاً: للدخول على الاختبار: اختيار المقرر الدراسي ومن ثم الضغط على المحتوى

الصفحة الرئيسية

الصفحة الرئيسية

المحتوى

المذكرات

Grades

المجموعات

الأدوات

Blackboard Collaborate

تعليمات

المهام

تعديل إعدادات الإعلام

المهام التي تجاوزت تاريخ الاستحقاق

كافة العناصر (0)

الإجراءات

المهام المطلوبة أداؤها

حدد التاريخ: ١٤٤١/٠٧/٢٢

انتقل

اليوم (0)

لا شيء مستحق اليوم.

عداً (0)

هذا الأسبوع (0)

في المستقبل (0)

رسائل الإعلام الخاصة بي

اللغة الانجليزية[نظري]_412_1 أضف, طالب

أعلن بخصوص مقرر اللغة الإنجليزية:

المزيد من رسائل الإعلام...

عناصر مطلوب الانتباه إليها

تعديل إعدادات الإعلام

لا توجد إشارات.

آخر تحديث: رجب ٢٢, ١٤٤١ م ٨:٤٨:٣٥ AST

ثانيا: سيظهر الاختبار المقرر لك، قم بالضغط عليه للدخول:

المحتوى

اللغة الانجليزية[نظري]_412_1_أضف

طلاب

الصفحة الرئيسية

المحتوى

المناقشات

Grades

المجموعات

الأدوات

Blackboard Collaborate

تعليمات

اختبار تجريبي لتدريب الطلبة

تم اعداد هذا الاختبار لتدريب الطلبة على كيفية التعامل مع الاختبارات الالكترونية.



ثالثاً: ستظهر صفحة الارشادات:

البدء: اختبار تجريبي لتدريب الطلبة

الصفحة الرئيسية

المحتوى

المدفوعات

Grades

المجموعات

الأدوات

Blackboard Collaborate

تعليمات

إرشادات

فرض الإكمال

يمكن حفظ هذا الاختبار واستئنافه لاحقاً.

انقر فوق البدء للبدء: اختبار تجريبي لتدريب الطلبة. انقر فوق إلغاء الأمر للرجوع.

انقر فوق "بدء" للبدء، وانقر فوق "إلغاء الأمر" للإنتهاء.

بدء

إلغاء الأمر

رابعاً: ستظهر صفحة الارشادات: ١- وصف الاختبار ٢- ارشادات الاختبار ٣- عدد المحاولات المسموحة ٤- هل أتاح أستاذ المقرر امكانية حفظ الاختبار واستئنافه لاحقاً ٥- الأسئلة التي تم اجابتها وحفظها.

الغة الانجليزية[نظري]_412_1 أضف

طلاب

الصفحة الرئيسية

المحتوى

المذكرات

Grades

المجموعات

الأدوات

Blackboard Collaborate

تعليمات

معلومات الاختبار

الوصف

تم اعداد هذا الاختبار لتدريب الطلبة على كيفية التعامل مع الاختبارات الالكترونية.

إرشادات

يرجى اتباع الارشادات التالية بدقة:

أولاً: يجب مراعاة وقت بدء ونهاية الاختبار.

ثانياً: يرجى التأكد من الضغط على ايقونة ارسال ليتم تسليم الاجابة.

محاولات متعددة

حيز مسموح. يمكن إجراء هذا الاختبار مرة واحدة فقط.

فرض الإكمال

يُمكن حفظ هذا الاختبار واستئنافه لاحقاً.

حالة إكمال الأسئلة:

5 4 3 2 1

انقر فوق "حفظ وإرسال" للحفظ والإرسال. وانقر فوق "حفظ كل الإجابات" لحفظ كل الإجابات.

حفظ وإرسال

حفظ كافة الإجابات

خامساً: ١- ايقونة حفظ الاجابة بعد الحفظ. ٢- أيقونة حفظ الاجابة قبل الحفظ. ٣- تسليم الاجابة.

*حفظ الاجابة لا يعني تسليم الاجابة، لا بد من الضغط على حفظ وارسال.

*حفظ الاجابة يساعد الطالب على الاحتفاظ باجابته فى حالات سوء الشبكة وفصل الاتصال بالانترنت.

السؤال 1

يعد التعليم الالكتروني أحد وسائل التعليم الحديثة لتسهيل عملية التعليم عن بعد.

☒ صواب
☐ خطأ

10 درجات

تم الحفظ

السؤال 2

أحد تطبيقات التعليم الالكتروني التي تستخدمها جامعة أم القرى

10 درجات

حفظ الإجابة

3

حفظ كافة الإجابات

حفظ وإرسال

انقر فوق "حفظ وإرسال" للحفظ والإرسال. وانقر فوق "حفظ كل الإجابات" لحفظ كل الإجابات.

❖ تعليمات هامة يرجى مراعاتها عند البدء بالاختبار:

❖ فرض الإكمال: يرجى ملاحظة أنه عند الدخول على الاختبار وقبل البدء ضمن صفحة ارشادات الاختبار، سيتم اعلامك ان كان مسموحا لك بحفظ الاجابة والتمكن من متابعة الاختبار في وقت لاحق أو أنه يجب التسليم حالا.

❖ يرجى الانتباه للوقت المتاح للدخول على الاختبار، حيث يقوم أستاذ المقرر بتحديد وقت معين لاتاحة الاختبار للطلبة، وفي حال مضى الوقت المقرر فلن تتمكن من الدخول للاختبار.

❖ قبل تسليم الاختبار، يرجى الاطلاع على حالة الأسئلة أعلى صفحة أسئلة الاختبار، للتأكد من أنه تمت الاجابة على جميع الأسئلة.

❖ لتسليم الاختبار يرجى التأكد من الضغط على أيقونة حفظ وارسال.

مع تمنياتنا لكم بالنجاح والتوفيق