

التقرير الختامي لـ

برنامج موهبة الإثرائي البحثي 2025م

بجامعة أم القرى



# لَا إِلَهَ إِلَّا اللَّهُ

قال عز من قائل:

﴿وَقُلْ اَعْمَلُوا فَسَيَرَى اللَّهُ عَمَلَكُمْ وَرَسُولُهُ وَالْمُؤْمِنُونَ ۖ وَسَتُرَدُّونَ إِلَىٰ عَالَمِ الْغَيْبِ  
وَالشَّهَادَةِ فَيُنَبِّئُكُمْ بِمَا كُنْتُمْ تَعْمَلُونَ﴾

[ 105 : التوبة ]

## ملخص تنفيذي

يُجسّد برنامج موهبة الإثرائي البحثي 2025م بجامعة أم القرى نموذجاً وطنياً متقدّماً لدعم الابتكار العلمي وبناء القدرات البحثية الشابة؛ إذ ينسجم مع ركائز رؤية المملكة 2030 التي تضع تنمية رأس المال البشري والاقتصاد المعرفي في صدارة أولوياتها، ويُعدّ رافداً أساسياً لتأهيل جيل من المبدعات والقدرات على الإسهام الفعّال في مسيرة التنمية المستدامة.

انطلقت المرحلة التحضيرية لبرنامج موهبة الإثرائي البحثي 2025م بجامعة أم القرى خلال الفترة من 22 إلى 26 يونيو 2025م، مُوفِّرةً بيئة تنظيمية ولوجستية متكاملة ضمنت جاهزية الفريق التنفيذي والطالبات الموهوبات قبل بدء المسار الرئيس، أعقبها تنفيذ مكثّف امتد أربعة أسابيع متوالية جمعت بين الجانب النظري والتطبيقي بصورة مُتدرجة تحقق التوازن بين التعلّم والممارسة.

اعتمد الهيكل الأكاديمي لبرنامج موهبة الإثرائي البحثي 2025م بجامعة أم القرى ثلاث مسارات بحثية رئيسة في العلوم، والعلوم الطبية، والحاسب الآلي، روعي فيها التخصص الدقيق والتكامل المنهجي؛ حيث شملت الجلسات محاضرات علمية، تجارب مخبرية، تحليل بيانات، وتطبيقات برمجية متقدمة، مع دمج حقائب مهارية مخصّصة لصقل القيادة، وصناعة القرار، والعمل الجماعي، والتعامل مع التحديات.

عزّزت الحقايب المهارية هذه المنظومة بأسلوب «كايزن» للتحسين المستمر، متضمّنةً جلسات دعم نفسي واجتماعي هدفت إلى رفع الدافعية وترسيخ قيم البحث الأخلاقي، فضلاً عن مواضع تدريب عملي على أدوات مثل PCR و Python وتحليل البيانات، وهو ما وثّقته التغريدات اليومية المصاحبة لأنشطة برنامج موهبة الإثرائي البحثي 2025م بجامعة أم القرى على منصة إكس لإرساء مبدأ الشفافية والتوثيق الحي.

أمر المسار البحثي إنتاج مجموعة متنوعة من المشاريع العلمية تغطي طيفاً واسعاً من القضايا الوطنية والعالمية، منها تطبيقات الذكاء الاصطناعي في تصنيف التمور، ودراسة تأثير أنواع المخلفات المنزلية على حجب الأشعة المؤينة، وتحليل النُسخ الجينية المرتبطة بالسكري في المجتمع السعودي؛ وقد عُرضت هذه الأعمال في معرض تحكيمي نهائي وُثِّقت فيه الملصقات العلمية المنجزة.

عزّز برنامج موهبة الإثرائي البحثي 2025م بجامعة أم القرى بشراكات ميدانية نوعية أبرزها زيارتا جامعة الملك عبد الله للعلوم والتقنية (KAUST) ومدينة الملك عبد الله الطبية (KAMC)، حيث أتيح للطالبات التعرّف المباشر إلى مختبرات متقدمة والتفاعل مع باحثين وخبراء، الأمر الذي عمّق فهمهن لطبيعة البحث التطبيقي وفتح آفاقاً مستقبلية للتعاون العلمي.

رصد الفريق التنفيذي تحديات تتعلق بإدارة الوقت وتفاوت الخلفيات المعرفية، إضافة إلى الحاجة إلى توسيع الحيز الزمني للأنشطة التطبيقية؛ وقد انعكس ذلك في توصيات ركّزت على تكثيف الورش العملية في الأسبوع الأول وتعزيز مرحلة الإعداد القبلي للنسخ المقبلة بما يضمن بدايات أقوى وجودة مخرجات أعلى.

يؤكد هذا التقرير أنّ برنامج موهبة الإثرائي البحثي 2025م بجامعة أم القرى قد وقرّ منصةً تعليمية شاملة تمزج بين التدريب الأكاديمي والمهاري في بيئة مُحفّزة تراعي احتياجات الطالبات الموهوبات وتطلعاتهن، الأمر الذي يسهم في بناء قاعدة معرفية راسخة تدعم استدامة جودة مخرجات برنامج موهبة الإثرائي البحثي 2025م بجامعة أم القرى وتعزّز جاهزيته للتوسع والتطوير في دوراته اللاحقة.

9	1	التمهيد
4	4	نبذة عن برنامج موهبة الإثرائي البحثي 2025م
7	6	البرنامج التحضيري والإعداد المسبق
9	9	أهداف برنامج موهبة الإثرائي البحثي 2025م بجامعة أم القرى
35	10	الإطار
14	13	الفريق التنفيذي
17	16	هيكل برنامج موهبة الإثرائي البحثي 2025م بجامعة أم القرى وتوزيع الأسابيع
20	19	المسارات البحثية
24	22	الحقائب مهارية
27	26	ورش العمل والفعاليات المصاحبة
30	29	التوجيه والإرشاد
35	32	التفاصيل اليومية لبرنامج موهبة الإثرائي البحثي 2025م بجامعة أم القرى
46	36	الآفاق
39	39	المخرجات
42	41	أبرز التحديات والحلول
46	44	التوصيات
48	47	الخاتمة

محتويات

جامعة أم القرى  
UMM AL-QURA UNIVERSITY



التمهيد

نبذة عن البرنامج  
التحضير المسبق  
أهداف البرنامج

برنامج موهبة الإثرائي  
Mawhiba Research البحثي  
Enrichment Program



ينطلق برنامج موهبة الإرثي البحثي 2025م بجامعة أم القرى في نسخته الثانية برؤية طموحة تسعى إلى تمكين الطالبات الموهوبات من خوض تجربة علمية متكاملة تتسم بالعمق البحثي والثراء المعرفي، إلى جانب صقل مهارتهن الشخصية والقيادية. وقد جرى إعداد هذه النسخة وفق منهجية شاملة تراعي المعايير البحثية العالمية، وتعكس التزامًا واضحًا بمستهدفات رؤية المملكة 2030 في بناء رأس مال بشري قادر على المنافسة عالميًا، وداعم لمسيرة البحث والابتكار كركائز أساسية للتنمية المستدامة. وتعكس هذه النسخة توازنًا مدروسًا بين الجانب الأكاديمي التطبيقي والمكون المهاري والإرشادي، حيث استندت عملية التخطيط إلى تصميم تجربة متكاملة تراعي احتياجات الطالبات الموهوبات وتلبي تطلعاتهن في بيئة تعليمية محفزة. ويعرض هذا القسم صورة شاملة لانطلاقة البرنامج، بدءًا من النبذة التعريفية التي تقدم إطارًا عامًا للرؤية والأهداف، مرورًا بالبرنامج التحضيري الذي أسهم في رفع مستوى الجاهزية الأكاديمية والتنظيمية، وصولًا إلى الأهداف التفصيلية التي شكلت خارطة الطريق لمسارات العمل البحثية والأنشطة المساندة، تمهيدًا للانتقال إلى تفاصيل البنية التنفيذية في الأجزاء التالية.

جامعة أم القرى  
UMM AL-QURA UNIVERSITY



التمهيد

نبذة عن البرنامج  
التحضير المسبق  
أهداف البرنامج

برنامج موهبة الإثرائي  
Mawhiba Research البحثي  
Enrichment Program



## نبذة عن برنامج موهبة الإثرائي البحثي 2025م

يُعد برنامج موهبة الإثرائي البحثي الذي تنفذه مؤسسة الملك عبدالعزيز ورجاله للموهبة والإبداع "موهبة" واحداً من المبادرات التعليمية الوطنية التي تستهدف تنمية قدرات الطالبات الموهوبات في مجال البحث العلمي. جاء برنامج موهبة الإثرائي البحثي 2025م بجامعة أم القرى في نسخته الثانية مراعيًا أحدث المعايير العلمية والبحثية، مستهدفاً 20 طالبة موهوبة من الصف الثالث المتوسط والصفين الأول والثاني الثانوي، حيث تم توزيعهن على ثلاث مسارات بحثية رئيسية: العلوم، العلوم الطبية، والحاسب الآلي، مع تخصيص مسارات فرعية متنوعة تعكس التنوع في موضوعات أبحاث الطالبات.

يهدف برنامج موهبة الإثرائي البحثي 2025م بجامعة أم القرى إلى تمكين الطالبات الموهوبات من اكتساب مهارات البحث العلمي، وصقل قدراتهن في تطبيق الأساليب البحثية الحديثة والتقنيات المتقدمة في بيئة أكاديمية محفزة. واشتمل برنامج موهبة الإثرائي البحثي 2025م بجامعة أم القرى على أنشطة بحثية مكثفة، تتضمن تنفيذ التجارب المعملية، واستخدام الأدوات البرمجية المتقدمة، مثل منصة Overleaf للكتابة البحثية، بالإضافة إلى التعرف على تقنيات تحليل البيانات وتطبيقات الذكاء الاصطناعي.

علاوة على ذلك، روعي في برنامج موهبة الإثرائي البحثي 2025م بجامعة أم القرى دمج الجانب المهاري عبر حقائب تدريبية رئيسية تم تصميمها لتطوير مهارات التفكير النقدي، القيادة، اتخاذ القرار، والتغلب على التحديات، بالإضافة إلى دورات تدريبية داعمة مثل "لقاء التخطيط الشخصي" و"منهجية كايزن" اليابانية للتحسين المستمر. كما تضمنت النسخة الحالية ورشتي عمل متخصصتين؛ الأولى بعنوان "قشرة تحكي ابتكاراً مستداماً" التي تربط بين الاستدامة البيئية والابتكار، والثانية بعنوان "البيانات المفتوحة لدعم البحث والابتكار" التي تعزز فهم الطالبات الموهوبات لأهمية استخدام البيانات المفتوحة في البحث العلمي.

وقد صُمم برنامج موهبة الإثرائي البحثي 2025م بجامعة أم القرى بطريقة متكاملة، تجمع بين الجانب البحثي والتطبيقي، والجانب المهاري والتنموي، مع إتاحة فرص متعددة للطالبات الموهوبات من خلال الزيارات العلمية، المحاضرات، وجلسات التوجيه والإرشاد، ما ساهم في توفير بيئة متكاملة لتنمية المواهب العلمية وصقل المهارات الشخصية.

يُعتبر برنامج موهبة الإثرائي البحثي 2025م بجامعة أم القرى نموذجاً رائداً في دعم الابتكار وبناء الكفاءات البحثية الوطنية، ويأتي متوافقاً مع مستهدفات رؤية المملكة 2030 التي تركز على تطوير الإنسان السعودي وتعزيز البحث العلمي والابتكار كركائز أساسية للتنمية المستدامة.

جامعة أم القرى  
UMM AL-QURA UNIVERSITY



التمهيد

نبذة عن البرنامج  
التحضير المسبق  
أهداف البرنامج

برنامج موهبة الإثرائي  
Mawhiba Research البحثي  
Enrichment Program



## البرنامج التحضيري والإعداد المسبق

في الأسبوع الذي سبق الانطلاق الرسمي لبرنامج موهبة الإثرائي البحثي 2025م بجامعة أم القرى، من 22 إلى 26 يونيو 2025م، تم تنفيذ برنامج تحضيري شامل لضمان الجاهزية الكاملة لانطلاق برنامج موهبة الإثرائي البحثي 2025م بجامعة أم القرى الرئيسي وتحقيق أهدافه بكفاءة عالية. وقد تم تقسيم البرنامج التحضيري إلى مرحلتين متكاملتين: مرحلة افتراضية وأخرى حضورية، شملتا تنسيق الجهود بين جميع فرق العمل والمستفيدين الرئيسيين.

الجدول الزمني للبرنامج التحضيري				
الأيام	التاريخ	نوع اللقاء	المستهدفين	الهدف
اليوم الأول	22 يونيو 2025م	افتراضي	الفريق التنفيذي	مناقشة الهيكل التنظيمي العام وتوزيع المهام والمسؤوليات
اليوم الثاني	23 يونيو 2025م	افتراضي	الفريق الإداري	توضيح آليات العمل والتنسيق المالي والإداري والخدمات اللوجستية وخطة الإرشاد النفسي
اليوم الثالث	24 يونيو 2025م	افتراضي	الفريق المهاري	مناقشة تفاصيل الحقائب التدريبية ووضع خطط التدريب المهاري
اليوم الرابع	25 يونيو 2025م	افتراضي	الفريق البحثي	مناقشة تفاصيل المشاريع ووضع خطط الإشراف الأكاديمي
اليوم الخامس	26 يونيو 2025م	حضور	الطالبات وأولياء أمورهن	حفل الافتتاح

في المرحلة الافتراضية، من 22 إلى 24 يونيو 2025م، انعقدت عدة لقاءات تنسيقية عبر منصة Webex، استهدفت الفرق التنفيذية والإدارية المختلفة. بدأ البرنامج التحضيري بلقاء شامل للفريق التنفيذي حيث تم مناقشة الهيكل التنظيمي العام وتوزيع المهام والمسؤوليات، تلاه لقاء مع الفريق الإداري الذي ضم منسق مالي وإداري، مشرف توجيه وإرشاد، فريق الخدمات، وفريق التطوع، لتوضيح آليات العمل والتنسيق المالي والإداري والخدمات اللوجستية وخطة الإرشاد النفسي. كما شهدت المرحلة لقاءات مخصصة للفريق المهاري الذي استعرض حقائب التدريب ومناهجها، والفريق البحثي الذي ناقش تفاصيل المشاريع البحثية وخطط الإشراف الأكاديمي.

أما في المرحلة الحضورية التي عُقدت يوم الخميس الموافق 26 يونيو 2025م، وقبل الانطلاق الرسمي لبرنامج موهبة الإثرائي البحثي 2025م بجامعة أم القرى الذي بدأ يوم الأحد 29 يونيو 2025م، تم تنظيم حفل افتتاح رسمي بحضور بتشريف سعادة عميدة شؤون الطلاب بالإناثة الدكتورة ياسمين بنت جمال رشيدى والذي جمع الطالبات الموهوبات وأولياء أمورهن، بالإضافة إلى أعضاء الفريق التنفيذي لتعريفهم ببرنامج موهبة الإثرائي البحثي 2025م بجامعة أم القرى وأهدافه، وشملت الجولة التعريفية مرافق الجامعة والمختبرات والقاعات الدراسية.

الجدول الزمني لحفل الافتتاح		
التوقيت	الفقرات	
8:00	10:25	تجمع الفريق التنفيذي واستقبال الحضور
10:30	10:35	افتتاح الحفل
10:35	10:40	القرآن الكريم
10:40	10:50	كلمة سعادة عميدة عمادة شؤون الطلاب بالإناثة
10:50	11:00	كلمة رئيس برنامج موهبة الإثرائي البحثي 2025م بجامعة أم القرى
11:00	11:15	تعريف ببرنامج موهبة الإثرائي البحثي 2025م بجامعة أم القرى وأهدافه
11:15	12:15	حلقات نقاش بين الطالبات الموهوبات والفريق البحثي
12:15	12:30	استفسارات الطالبات الموهوبات وأولياء أمورهن
12:30	01:00	جولة تعريفية بالمعامل والقاعات

ترتيب رغبات الطالبات الموهوبات البحثية والختام 01:15 01:00

وُثق هذا الحفل من خلال تغريدة خاصة بحفل الافتتاح وما شهده من فقرات ترحيبية وجولات تعريفية على حساب عمادة شؤون الطلاب الرسمي على منصة إكس ([رابط التغريدة](#)). وتضمن اللقاء حلقات نقاش (Table Discussion) تم خلالها تقسيم الطالبات الموهوبات إلى ست مجموعات، ناقشت كل منها مع باحثة من الفريق البحثي المشاريع والأفكار المقترحة لمدة خمس دقائق، ثم دارت المجموعات بحيث مرت كل مجموعة على جميع الباحثات الست، بهدف تعريف الطالبات الموهوبات بمقترحات الباحثات، وتمكين الباحثات من الاطلاع على أفكار الطالبات الموهوبات، مما أسهم في تبادل معرفي ثنائي الاتجاه وأرسى قاعدة قوية للتفاهم العلمي والتنسيق البحثي بين الطرفين.

بنهاية يوم الافتتاح والحلقات النقاشية، تم تعميم نموذج إلكتروني يسمح للطالبات بترتيب رغباتهن البحثية التي نوقشت مع الباحثات خلال النشاط، مما سهل عملية توزيع الطالبات الموهوبات على الباحثات حسب أولوياتهن، وذلك بعد تحليل البيانات المستخلصة من النموذج. وجرى إتمام تسكين الطالبات الموهوبات على الباحثات خلال عطلة نهاية الأسبوع، ما مهد لانخراط الطالبات الموهوبات بسلسلة في برنامج موهبة الإثرائي البحثي 2025م بجامعة أم القرى مع بداية اليوم الأول يوم الأحد 29 يونيو 2025م.

شكل هذا البرنامج التحضيري حجر الأساس لانطلاق فعاليات لبرنامج موهبة الإثرائي البحثي 2025م بجامعة أم القرى، حيث أسهم في رفع مستوى التنظيم، وضمان سير العمليات بسلسلة، وتهيئة بيئة تعليمية محفزة، مما انعكس إيجابياً على جودة التجربة البحثية والمهارية للطالبات الموهوبات.

جامعة أم القرى  
UMM AL-QURA UNIVERSITY



التمهيد

نبذة عن البرنامج  
التحضير المسبق  
أهداف البرنامج

برنامج موهبة الإثرائي  
Mawhiba Research البحثي  
Enrichment Program

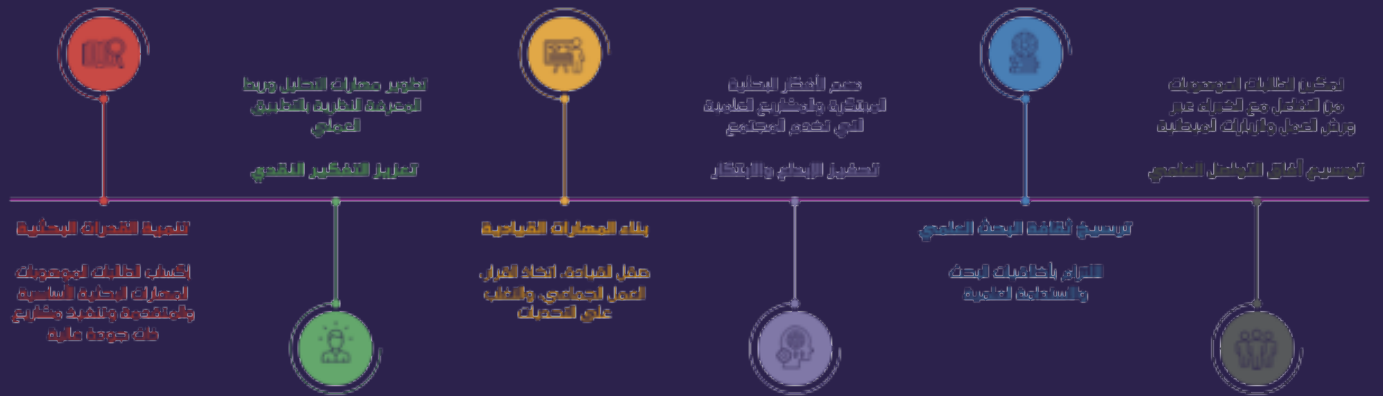


## أهداف برنامج موهبة الإثرائي البحثي 2025م بجامعة أم القرى

يهدف برنامج موهبة الإثرائي البحثي 2025م بجامعة أم القرى إلى تمكين الطالبات الموهوبات من اكتساب المهارات البحثية الأساسية والمتقدمة التي تؤهلن لتصميم وتنفيذ مشاريع بحثية علمية ذات جودة عالية. كما يسعى برنامج موهبة الإثرائي البحثي 2025م بجامعة أم القرى إلى تعزيز التفكير النقدي والمهارات التحليلية لديهن، بما يتيح ربط المعرفة النظرية بالتطبيق العملي في بيئة بحثية محفزة.

ويندرج ضمن أهداف برنامج موهبة الإثرائي البحثي 2025م بجامعة أم القرى تنمية المهارات الشخصية والقيادية للطالبات الموهوبات من خلال حقائب تدريبية متخصصة، تركز على اتخاذ القرار، القيادة، العمل الجماعي، والتغلب على التحديات، بهدف إعداد جيل من الباحثات والقائدات المستقبلات.

كما يسعى برنامج موهبة الإثرائي البحثي 2025م بجامعة أم القرى إلى تشجيع الابتكار والريادة العلمية عبر تحفيز الطالبات الموهوبات على تقديم أفكار بحثية مبتكرة ومشاريع تساهم في خدمة المجتمع وتطوير المعرفة العلمية. وفي إطار الالتزام بالقيم، يعزز برنامج موهبة الإثرائي البحثي 2025م بجامعة أم القرى الوعي بأهمية الاستدامة في البحث العلمي والتمسك بالأخلاقيات البحثية لضمان سلامة وأصالة العمل العلمي.



## أهداف برنامج موهبة الإثرائي البحثي 2025م بجامعة أم القرى

ولتحقيق هذه الأهداف، وفر برنامج موهبة الإثرائي البحثي 2025م بجامعة أم القرى بيئة تعليمية متكاملة تجمع بين الجانب البحثي والمهاري، إضافة إلى الزيارات العلمية وورش العمل التخصصية، مما يساهم في إثراء تجربة الطالبات الموهوبات العلمية والعملية على حد سواء. كما يدعم برنامج موهبة الإثرائي البحثي 2025م بجامعة أم القرى التفاعل والتواصل بين الطالبات الموهوبات والباحثات والخبراء، لتبادل الخبرات والمعرفة وتعزيز فرص التعلم والتطور المستمر.

جامعة أم القرى  
UMM AL-QURA UNIVERSITY



الإطار

الفريق التنفيذي  
الهيكل والتوزيع  
المسارات البحثية  
الحقائب المهنية  
الورش والفعاليات  
التوجيه والإرشاد  
التفاصيل اليومية

برنامج موهبة الإثرائي  
Mawhiba Research البحثي  
Enrichment Program



استنادًا إلى الأهداف البحثية والمهارية التي حددها برنامج موهبة الإرثي البحثي 2025م بجامعة أم القرى، تم تصميم هيكل تنفيذي متكامل يجمع بين المسارات البحثية الرئيسة الثلاث، والحقائب المهارية المعتمدة، والورش المتخصصة، إضافة إلى الزيارات الميدانية والرحلات الترفيهية، وذلك ضمن خطة زمنية امتدت على أربعة أسابيع متتابة. وقد روعي في تصميم هذا الهيكل التدرج المنهجي من الإعداد النظري إلى الممارسة العملية، بما يضمن التكامل بين الجانب الأكاديمي والجانب المهاري، ويتيح للطالبات الموهوبات خوض تجربة بحثية متكاملة تجمع بين التعلم، والتطبيق، وتنمية القدرات الشخصية والقيادية.

جامعة أم القرى  
UMM AL-QURA UNIVERSITY



الإطار

الفريق التنفيذي  
الهيكل والتوزيع  
المسارات البحثية  
الحقائب المهنية  
الورش والفعاليات  
التوجيه والإرشاد  
التفاصيل اليومية

برنامج موهبة الإثرائي  
Mawhiba Research البحثي  
Enrichment Program



## الفريق التنفيذي

يتميز برنامج موهبة الإثرائي البحثي 2025م بجامعة أم القرى بهيكل تنظيمي متكامل يضمن التنسيق الفعال بين جميع الفرق المعنية بتنفيذ البرنامج، ويعزز سير العمل نحو تحقيق أهدافه بفعالية وجودة عالية. يتألف الهيكل التنظيمي من عدة فرق متخصصة تعمل بتكامل لتوفير بيئة بحثية وتنموية شاملة للطلّابات الموهوبات.

يدير برنامج موهبة الإثرائي البحثي 2025م بجامعة أم القرى الفريق القيادي برئاسة سعادة الدكتور المهندس محمد إبراهيم بن ذالنون، رئيس البرنامج، الذي يتولى الإدارة العامة والتوجيه الاستراتيجي، ويعاونه في الجوانب الأكاديمية والبحثية سعادة الدكتورة تساهيل صالح البيشي، النائب العلمي للبرنامج، المسؤولة عن متابعة جودة المحتوى العلمي وتنسيق العمل البحثي. أما الفريق البحثي، فيتكون من ست باحثات مختصات ومساعدة أنشطة بحثية واللواتي يشرفن على مشاريع الطّالبات الموهوبات ويقدمن التوجيه العلمي والدعم الفني خلال جميع مراحل البحث، بالإضافة إلى تنظيم الجلسات العلمية وورش العمل البحثية.

ويعمل الفريق المهاري المكون من ثلاث مدرّبات ومساعدتان مدرّبتين على تدريب الطّالبات الموهوبات وتطوير مهارتهن الشخصية والقيادية من خلال حقائب تدريبية متخصصة تركز على مجالات عدة منها اتخاذ القرارات، القيادة والتأثير الاجتماعي، والتغلب على التحديات. ويقدم هذا الفريق ورش عمل تطبيقية ودورات تنموية إثرائية تهدف إلى بناء شخصية الباحثة المتميزة. من جانب آخر، يشرف الفريق الإداري والمالي على الجوانب المالية والتنظيمية للبرنامج، حيث تتولى منسقة مالية وإدارية تنظيم الموارد وإدارة الميزانية بكفاءة.

وكما تقدم مشرفة التوجيه والإرشاد الدعم النفسي والتربوي للطّالبات الموهوبات، بهدف تهيئة بيئة تعليمية محفزة وآمنة تساند تطوير قدرات الطّالبات الموهوبات وتحفزهن على التفوق الأكاديمي والبحثي. بالإضافة إلى ذلك، يتولى فريق الخدمات التنسيق اللوجستي وتنظيم الفعاليات، وتوفير الدعم الإداري اللازم لإنجاح برنامج موهبة الإثرائي البحثي 2025م بجامعة أم القرى، فيما يساند فريق التطوع تنفيذ الفعاليات والأنشطة، ويعزز التواصل بين جميع الأطراف، مسهماً بذلك في توفير تجربة تعليمية متكاملة.

يتمتع هذا التنظيم بآليات تعاون وتواصل دورية بين الفرق، مما يضمن متابعة تقدم العمل ومعالجة التحديات وتحديث الخطط بما يتلاءم مع متطلبات برنامج موهبة الإثرائي البحثي 2025م بجامعة أم القرى وأهدافه. ويعد هذا التنسيق الفعال أحد الركائز الأساسية التي ساهمت في تحقيق نجاح برنامج موهبة الإثرائي البحثي 2025م بجامعة أم القرى وتميزه خلال فترة تنفيذه. وقد تكاملت جهود جميع الفرق لضمان الجمع بين الانضباط الأكاديمي والدعم الإبداعي، مما أسهم في توفير بيئة بحثية ومهارية محفزة للطّالبات الموهوبات طوال فترة برنامج موهبة الإثرائي البحثي 2025م بجامعة أم القرى.

# الفريق التنفيذي

2

## الفريق القيادي

د.م / محمد إبراهيم بن ذالنون  
رئيس البرنامج



د/ تساهيل صالح البيشي  
النائب العلمي

5

## الفريق المهاري

د/ شروق الخطابي - مدرب  
د/ ساره العتيبي - مدرب  
د/ دانية لله قاري - مدرب  
د/ دنيا ذالنون - مساعد  
د/ هاجر بخيت - مساعد

6

## الفريق الإداري

د/ أماني الدوسري - توجيه وإرشاد  
د/ شوق الشريف - فريق الخدمات  
د/ عبير الشريف - فريق الخدمات  
د/ خوله بللي - مالية وإدارة  
د/ رهنه فضل - فريق التطوع  
د/ أريام الغامدي - فريق التطوع

7

## الفريق البحثي

د/ غدير كردي - باحث  
د/ نجلاء بخش - باحث  
د/ مريم الأهدل - باحث  
د/ عفت راشد - باحث  
د/ آلاء كوجة - باحث  
د/ بسرا زيرماوي - باحث  
د/ سهى خان - مساعد

جامعة أم القرى  
UMM AL-QURA UNIVERSITY



الإطار

الفريق التنفيذي  
الهيكل والتوزيع  
المسارات البحثية  
الحقائب المهنية  
الورش والفعاليات  
التوجيه والإرشاد  
التفاصيل اليومية

برنامج موهبة الإثرائي  
Mawhiba Research البحثي  
Enrichment Program



## هيكل برنامج موهبة الإثرائي البحثي 2025م وتوزيع الأسابيع

تم تنظيم برنامج موهبة الإثرائي البحثي 2025 بجامعة أم القرى على مدى أربع أسابيع تعليمية مركزة، صممت بعناية لتوفير توازن مثالي بين الجانب البحثي الأكاديمي والتدريب المهاري التطبيقي. يهدف هذا التوزيع الزمني إلى تمكين الطالبات الموهوبات من تطوير قدراتهن العلمية والعملية بشكل متكامل يعزز من مستوى التميز والابتكار لديهن.

اشتمل هيكل برنامج موهبة الإثرائي البحثي 2025 بجامعة أم القرى على محاضرات وجلسات تدريبية نظرية بالإضافة إلى تجارب مخبرية عملية في مختلف تخصصات المسارات البحثية الرئيسية الثلاثة: العلوم، العلوم الطبية، والحاسب الآلي. ففي كل أسبوع، تم تخصيص فترات زمنية محددة للتركيز على الأبحاث العلمية، حيث قامت الطالبات بإجراء التجارب العملية، مراجعة الأدبيات، تحليل البيانات، وبناء نماذج تطبيقية. إلى جانب ذلك، تم دمج حقائب تدريب مهاري متخصصة تُعنى بتطوير الجوانب الشخصية والقيادية لدى الطالبات الموهوبات، شملت مواضيع مثل اتخاذ القرارات، التغلب على التحديات، والقيادة والتأثير الاجتماعي.

الجدول الزمني لبرنامج موهبة الإثرائي البحثي 2025م بجامعة أم القرى

المدة الزمنية	08:00	10:00	10:00	10:25	12:25	12:25	12:50	12:50	2:50
	ساعتين	خمسة وعشرون دقيقة	ساعتين	ساعتين	خمسة وعشرون دقيقة	ساعتين	ساعتين	ساعتين	ساعتين
النهضة	الخميس 26 يونيو	تجمع الفريق التنفيذي واستقبال المدعوين							افتتاح برنامج موهبة الإثرائي البحثي 2025م بجامعة أم القرى
	الأحد 29 يونيو	محتوى علمي	استراحة	محتوى علمي	استراحة	محتوى علمي	استراحة	أنشطة مهارية، ابتكارية، اجتماعية، رياضية، ترفيهية	
الأسبوع الأول	الاثنين 30 يونيو	محتوى علمي	استراحة	محتوى علمي	استراحة	محتوى علمي	استراحة	أنشطة مهارية، ابتكارية، اجتماعية، رياضية، ترفيهية	
	الثلاثاء 1 يوليو	محتوى علمي	استراحة	ورشة عمل بعنوان "البيانات المفتوحة لدعم البحث والابتكار"	استراحة	محتوى علمي	استراحة	أنشطة مهارية، ابتكارية، اجتماعية، رياضية، ترفيهية	
	الأربعاء 2 يوليو	محتوى علمي	استراحة	محتوى علمي	استراحة	محتوى علمي	استراحة	أنشطة مهارية، ابتكارية، اجتماعية، رياضية، ترفيهية	
	الخميس 3 يوليو	محتوى علمي	استراحة	محتوى علمي	استراحة	محتوى علمي	استراحة	أنشطة مهارية، ابتكارية، اجتماعية، رياضية، ترفيهية	
الأسبوع الثاني	الأحد 6 يوليو	محتوى علمي	استراحة	محتوى علمي	استراحة	محتوى علمي	استراحة	أنشطة مهارية، ابتكارية، اجتماعية، رياضية، ترفيهية	
	الاثنين 7 يوليو	محتوى علمي	استراحة	محتوى علمي	استراحة	محتوى علمي	استراحة	أنشطة مهارية، ابتكارية، اجتماعية، رياضية، ترفيهية	
	الثلاثاء 8 يوليو	محتوى علمي	استراحة	ورشة عمل بعنوان "قشرة تحكي ابتكاراً مستداماً"	استراحة	محتوى علمي	استراحة	أنشطة مهارية، ابتكارية، اجتماعية، رياضية، ترفيهية	
	الأربعاء 9 يوليو	محتوى علمي	استراحة	محتوى علمي	استراحة	محتوى علمي	استراحة	أنشطة مهارية، ابتكارية، اجتماعية، رياضية، ترفيهية	
الأسبوع الثالث	الخميس 10 يوليو	محتوى علمي	استراحة	محتوى علمي	استراحة	محتوى علمي	استراحة	نشاط ترفيهي رياضي بالصالة الرياضية بمقر العابدية	
	الأحد 13 يوليو	محتوى علمي	استراحة	محتوى علمي	استراحة	محتوى علمي	استراحة	أنشطة مهارية، ابتكارية، اجتماعية، رياضية، ترفيهية	
	الاثنين 14 يوليو	محتوى علمي	استراحة	محتوى علمي	استراحة	محتوى علمي	استراحة	أنشطة مهارية، ابتكارية، اجتماعية، رياضية، ترفيهية	
	الثلاثاء 15 يوليو	محتوى علمي	استراحة	محتوى علمي	استراحة	محتوى علمي	استراحة	أنشطة مهارية، ابتكارية، اجتماعية، رياضية، ترفيهية	
الأسبوع الرابع	الأربعاء 16 يوليو	محتوى علمي	استراحة	محتوى علمي	استراحة	محتوى علمي	استراحة	أنشطة مهارية، ابتكارية، اجتماعية، رياضية، ترفيهية	
	الخميس 17 يوليو	محتوى علمي	استراحة	محتوى علمي	استراحة	محتوى علمي	استراحة	رحلة علمية إلى جامعة الملك عبد الله للعلوم والتكنولوجيا (KAUST)	
	الأحد 20 يوليو	محتوى علمي	استراحة	محتوى علمي	استراحة	محتوى علمي	استراحة	أنشطة مهارية، ابتكارية، اجتماعية، رياضية، ترفيهية	
	الاثنين 21 يوليو	محتوى علمي	استراحة	محتوى علمي	استراحة	محتوى علمي	استراحة	أنشطة مهارية، ابتكارية، اجتماعية، رياضية، ترفيهية	
الأسبوع الخامس	الثلاثاء 22 يوليو	محتوى علمي	استراحة	محتوى علمي	استراحة	محتوى علمي	استراحة	رحلة علمية إلى مدينة الملك عبد الله الطبية (KAMC)	
	الأربعاء 23 يوليو	محتوى علمي	استراحة	محتوى علمي	استراحة	محتوى علمي	استراحة	أنشطة مهارية، ابتكارية، اجتماعية، رياضية، ترفيهية	
الخميس 24 يوليو	محتوى علمي	استراحة	محتوى علمي	استراحة	محتوى علمي	استراحة	محتوى علمي	الحفل الختامي	

كما هو موضح في الجدول أعلاه، بدأ الأسبوع الأول بتهيئة الطالبات الموهوبات لمتطلبات برنامج موهبة الإثرائي البحثي 2025 بجامعة أم القرى من خلال التعريف بالمسارات البحثية الثلاثة: العلوم، العلوم الطبية، والحاسب الآلي، وتوزيع المشاريع البحثية، إضافةً إلى تقديم الحقائق المهارية الأساسية: اتخاذ القرارات، التغلب على التحديات، القيادة والتأثير الاجتماعي. وفي الأسبوعين الثاني والثالث، تكثفت الجلسات البحثية العملية في المعامل المتخصصة، شملت إجراء التجارب، تحليل البيانات، وبناء النماذج، بالتوازي مع مواصلة التدريب على المهارات القيادية والشخصية عبر الحقائق المعتمدة والأنشطة الإثرائية. أما الأسبوع الرابع، فقد حُصص لإنهاء التجارب وتحليل النتائج النهائية، ثم إعداد الملصقات البحثية تمهيداً للتحكيم والعرض في المعرض المصاحب للحفل الختامي. وتخلل هذا الأسبوع التركيز على دمج العمل البحثي بالجانب المهاري في صياغة النتائج وتقديمها بصورة علمية متكاملة.

وقد تميز هيكل برنامج موهبة الإثرائي البحثي 2025 بجامعة أم القرى بدمج محكم بين المحتوى البحثي والمهاري، حيث لا يقتصر التعلم على المعرفة النظرية فحسب، بل يتوسع ليشمل مهارات حياتية وأساليب تطوير الذات التي تهيئ الطالبات الموهوبات لمواجهة التحديات الأكاديمية والمهنية بثقة وكفاءة. ساعد هذا الدمج على تعزيز الوعي الذاتي، وتطوير مهارات التفكير النقدي، وتنمية القدرة على اتخاذ القرارات الفعالة، مما يجعل الطالبات الموهوبات أكثر استعداداً للنجاح في مساراتهن العلمية والمهنية المستقبلية.

وشمل الهيكل تنظيم للبرنامج أيضاً ورش عمل متخصصة، مثل ورشة "قشرة تحكي ابتكاراً مستداماً" التي ركزت على الابتكار البيئي، وورشة "البيانات المفتوحة لدعم البحث والابتكار" التي استعرضت أهمية البيانات المفتوحة في تطوير الأبحاث العلمية. إضافةً إلى ذلك، شهد برنامج موهبة الإثرائي البحثي 2025م بجامعة أم القرى تطبيقات تنموية إثرائية عملية في منهجيات مثل كايزن للتحسين المستمر، فضلاً عن دورات إثرائية في التخطيط الشخصي وأخلاقيات القيادة.

علاوة على ذلك، تضمن هيكل البرنامج أنشطة رياضية وزيارات ميدانية علمية لجامعات ومراكز بحثية رائدة، مثل جامعة الملك عبدالله للعلوم والتقنية (KAUST) ومدينة الملك عبدالله الطبية (KAMC)، والتي وفرت للطالبات الموهوبات فرصاً للتفاعل المباشر مع بيئات بحثية متقدمة، والتعرف على تجارب وخبرات بحثية ناجحة، مما أثري تجربة التعلم وزاد من تحفيز الطالبات الموهوبات.

إن هذا التوزيع الزمني والتكامل في المحتوى أسهما بشكل كبير في بناء شخصية الباحثة المتكاملة، وجعل من برنامج موهبة الإثرائي البحثي 2025 بجامعة أم القرى نموذجاً فريداً يجمع بين البحث العلمي، التطوير المهاري، والتجارب التطبيقية، بما يخدم رؤية المملكة 2030 في تمكين الشباب والموهوبين.

جامعة أم القرى  
UMM AL-QURA UNIVERSITY



الإطار

الفريق التنفيذي  
الهيكل والتوزيع  
المسارات البحثية  
الحقائب المهنية  
الورش والفعاليات  
التوجيه والإرشاد  
التفاصيل اليومية

برنامج موهبة الإثرائي  
Mawhiba Research البحثي  
Enrichment Program



## المسارات البحثية

يهدف برنامج موهبة الإثرائي البحثي 2025 بجامعة أم القرى إلى توفير بيئة بحثية متكاملة تجمع بين التعليم الأكاديمي والتطبيق العملي، مع التركيز على تمكين الطالبات الموهوبات في المجالات العلمية المتقدمة. لتحقيق ذلك، تم تنظيم برنامج موهبة الإثرائي البحثي 2025 بجامعة أم القرى على ثلاث مسارات بحثية رئيسية، وهي:



كل مسار بحثي اشتمل على مشاريع وأبحاث متخصصة تعكس تنوع وثراء الموضوعات العلمية التي انبثقت من الجلسات النقاشية. فقد تضمنت مشاريع مسار العلوم موضوعات تتعلق بدراسة التأثيرات الإشعاعية على التربة والماء، واستخلاص الصبغات والنباتات الطبية، وتجارب تحليلية متقدمة في مجال الكيمياء الحيوية والبيولوجيا الجزيئية. أما مسار العلوم الطبية فركز على دراسات تتعلق بالبروتينات الحيوية مثل لاكتوفيرين، ودراسة التعبير الجيني، والتجارب السريرية المتعلقة بالمستخلصات الحيوية، إلى جانب تطبيقات الذكاء الاصطناعي في تحليل البيانات الوراثية. وفي مسار الحاسب الآلي، تم تدريب الطالبات على بناء نماذج الذكاء الاصطناعي والتعلم الآلي، إلى جانب البرمجة التطبيقية.

يُضاف إلى ذلك وجود مسارات فرعية تفرعت من المسارات الرئيسية لتعكس تنوع أبحاث الطالبات الموهوبات التي تناولت موضوعات متقدمة مثل التحليل الجيني باستخدام أدوات الحوسبة الحيوية، وتصميم الأقمشة الموصلة كهربائياً، والتطبيقات العملية في معالجة النفايات واستخدام الفحم الحيوي. هذه المسارات الفرعية ساهمت في توسيع آفاق البحث العلمي وإثراء التجربة التعليمية للطالبات الموهوبات، مما مكّنهن من تطوير مشاريع بحثية متميزة وذات صلة بمجالات الاستدامة والابتكار.

أسفر هذا التنوع في المسارات الرئيسية والفرعية لبرنامج موهبة الإثرائي البحثي 2025م بجامعة أم القرى إلى تعزيز قدرات الطالبات الموهوبات في البحث العلمي والابتكار من خلال توفير بيئة أكاديمية متكاملة تجمع بين المعرفة النظرية والتطبيق العملي، هدفت إلى تطوير مهارات التفكير النقدي والتحليل العلمي، ومكّنتهن من المساهمة في إثراء المحتوى البحثي العلمي بما يتوافق مع المعايير الأكاديمية.

قائمة مواضيع أبحاث الطالبات في برنامج موهبة الإثرائي البحثي 2025م بجامعة أم القرى

اسم الطالبة	عنوان البحث	المسار	المسار الفرعي
رينا باقاسي	Using Bioinformatics & AI Tools to Analyze Allele Frequency & Risk Variants for Coronary Artery Disease in Saudi Arabia	علوم طبية	المعلوماتية الحيوية الطبية
رنيم الشريف	From Desert to DNA: Camel Milk's Antibacterial Force & Gene Expression Potential of Lactoferrin & SRY Genes	علوم طبية	علم الأحياء الجزيئي
جود الزهراني	Effect of graphite coating on electrical conductivity of commercial and raw wool	علوم	فيزياء المواد المكثفة
مرعم احمد	Evaluating the Physiological Response of Plants Under X-Ray Radiation Stress	علوم	الفيزياء الإشعاعية
لمى بايوسف	Measurement of Radioactivity in Soil Samples from Different Regions of Saudi Arabia Before and After X-ray Irradiation	علوم	الفيزياء الإشعاعية
ميار الحضيري	Machine Learning for Honey Quality: Predicting Honey Purity and Type	حاسب آلي	تعلم الآلة
ميرال قطان	Unraveling Asthma Genetics in the Saudi Population Through AI-powered Bioinformatics & Whole-Genome Analysis	علوم طبية	المعلوماتية الحيوية الطبية
آيه غنم	Examining the efficiency of the drop-casting method using low concentrations of graphite in the preparation of conductive graphite cotton fabrics.	علوم	فيزياء المواد المكثفة
أسماء العتيبي	Antimicrobial Effect of Searsia retinorrhoea: A Promising Medicinal Plant	علوم	الكيمياء الحيوية
ملاريا قطب	Evaluation Antibacterial Property & Heat-Resistance Genes (HSP70 & DREB) in Sidr (Ziziphus spina-christi) Leaves Using Molecular & Microbial Technique	علوم طبية	علم الأحياء الجزيئي
غنى بلوزير	The Effects of Radiation on Waters, Soil Growth, Agriculture, & pH Levels	علوم	الفيزياء الإشعاعية
لانا جني	Antimicrobial Activity of Camel Milk and Protein & Gene Expression Analysis of LYZ and SRY Genes	علوم طبية	علم الأحياء الجزيئي
سلوة حسنين	Date Fruit Classification	حاسب آلي	التكائن الاصطناعي
ابتسام ترمي	Examination of the effectiveness of different types of domestic waste in shielding gamma, beta, & x rays.	علوم	الفيزياء الإشعاعية
سوار الزهراني	Exploring Antimicrobial Potential & Genetic Heat-Tolerance Markers (HSP70 DREB) in Neem (Azadirachta indica) Leaves: A Molecular Biology Approach	علوم طبية	علم الأحياء الجزيئي
لجين الغامدي	Automatic question classification by bloom taxonomy	حاسب آلي	معالجة اللغات الطبيعية
وريف العبادي	Using Bioinformatics & AI Tools to Analyze Allele Frequency and Risk Variants for Type2 Diabetes in Saudi and Broader Middle Eastern Population	علوم طبية	المعلوماتية الحيوية الطبية
ربي الخارثي	Ditom Classification	حاسب آلي	التعلم العميق
لين سلامة	3D Design of a Multizone Biodegradable Implant Model for Sustained Semaglutide Release	علوم طبية	الهندسة الحيوية
ليان مياجان	Natural Antioxidants Extracted From By-products of Vegetables & Fruits and their Activities Against Environmental Pollution	علوم	الكيمياء الحيوية

جامعة أم القرى  
UMM AL-QURA UNIVERSITY



الإطار

الفريق التنفيذي  
الهيكل والتوزيع  
المسارات البحثية  
الحقائب المهنية  
الورش والفعاليات  
التوجيه والإرشاد  
التفاصيل اليومية

برنامج موهبة الإثرائي  
Mawhiba Research البحثي  
Enrichment Program



## الحقائب المهارية

في إطار التزام برنامج موهبة الإثرائي البحثي 2025م بجامعة أم القرى ببناء شخصية بحثية متكاملة للطالبات الموهوبات، لم يقتصر العمل على التدريب البحثي فحسب، بل شمل أيضاً تطوير منظومة المهارات الشخصية والقيادية عبر حقائب مهارية مصممة بعناية لتكامل الجوانب العلمية والمهارية. جاءت هذه الحقائب لتكون محوراً موازياً للمسارات البحثية، يهدف إلى تنمية قدرات التفكير النقدي، وصقل مهارات التخطيط، وتعزيز القيادة الفاعلة والعمل الجماعي، بما يساهم في إعداد شخصية علمية قادرة على التأثير الإيجابي والنجاح في البيئات الأكاديمية والعملية.

كما تضمنت البرامج المهارية إضافات تنموية إثرائية مثل تطبيق منهجية كايزن اليابانية للتحسين المستمر، ودورات في التخطيط الشخصي، وأهمية الشكر والامتنان، إلى جانب تدريب عملي على أخلاقيات وقيم القائد. وتم تحقيق ذلك، من خلال ورش عمل ودورات تدريبية متخصصة للحقائب المهارية المعتمدة في البرنامج وهي:



وانطلاقاً من الحرص على ضمان أعلى مستويات الجودة في تنفيذ هذه الحقائب، اعتمد برنامج موهبة الإثرائي البحثي 2025م بجامعة أم القرى آلية تطويرية جديدة في تقديم المكون المهاري، تضمنت تقسيم الطالبات الموهوبات إلى ثلاث مجموعات جزئية، بحيث تتلقى كل مجموعة حقيبة مختلفة في كل أسبوع. ووفقاً لآلية التدوير الأسبوعي، تمر جميع المجموعات على الحقائب الثلاث كاملة خلال مدة البرنامج، بما يضمن إلمام جميع الطالبات الموهوبات بكافة المهارات المستهدفة. تهدف هذه الآلية إلى تعزيز كفاءة وجودة العملية التدريسية، وتوفير بيئة تعليمية أكثر تفاعلية، بما يتيح التركيز بصورة أكبر على تنمية المهارات الفردية، ويساهم في تحقيق مخرجات نوعية تتناسب مع احتياجات وتطلعات الطالبات الموهوبات.

قائمة توزيع الطالبات على المجموعات الجزئية		
المجموعة الأولى	المجموعة الثانية	المجموعة الثالثة
آيه غنام	غنى باوزير	رنيم الشريف
أسماء العتيبي	لانا جني	ميار الخضيرى
ابتسام ترمي	لين سلامة	ميرال قطان
جود الزهراني	ماريا قطب	سوار الزهراني
سدرة حسنين	وريف العبادى	لجين الغامدي
لمى بايوسف	رينا باقاسي	رنى الحارثي
مرم احمد		ليان مياجان

استهدفت حقيبة "التغلب على التحديات"، التي قدمتها الدكتورة دانية قاري، تمكين الطالبات الموهوبات من مواجهة العقبات الشخصية والأكاديمية بمرونة وفعالية. اعتمدت الحقيبة على فلسفة التحسين المستمر (كايزن) ومفهوم إيجاد القيمة (إيكياي) كإطارين مرجعيين يساعدان الطالبات الموهوبات على فهم قدراتهن وتوظيفها بطريقة أكثر إنتاجية. غطت الحقيبة عدة محاور أساسية، أبرزها التعرف على التحديات الفردية والمهنية، وآليات تحويلها إلى فرص للتطور، بالإضافة إلى التدريب على خطوات كايزن الخمس، والتعرف على أنواع الهدر وطرق التخلص منها. وقد تم تنفيذ هذه المحاور عبر أنشطة عملية شملت العصف الذهني، وتطبيق نموذج كايزن (S5) في أنشطة تفاعلية، إضافة إلى تدريبات إيكياي التي مكنت الطالبات الموهوبات من مواءمة أهدافهن الشخصية مع متطلبات العمل البحثي. انعكست هذه الأنشطة بوضوح على الطالبات الموهوبات، حيث أسهمت في تطوير قدرتهن على تنظيم بيئات العمل، وتحسين الكفاءة الفردية، وإعادة صياغة التحديات كمسارات للتحسين، وهو ما ظهر جلياً في مستوى التفاعل والالتزام خلال الأسابيع التالية.

خطة تنفيذ حقيبة "التغلب على التحديات" في برنامج موهبة الإثرائي البحثي 2025م بجامعة أم القرى			
المخرجات	الهدف	النشاط	المحور
قائمة بالتحديات المرتبطة بالبحث والعمل الجماعي تمهيداً لمعالجتها	تحفيز الطالبات على التعرف على التحديات الفردية والجماعية وصياغتها بوضوح	العصف الذهني لتحديد التحديات	التعرف على التحديات الشخصية والمهنية
خطط تنظيمية فردية لتطبيق التحسين في بيئات الدراسة والبحث	تدريب الطالبات على خطوات التحسين الخمس في بيئة العمل	تطبيق خطوات كايزن (S5)	التحسين المستمر (كايزن)
مخططات لتقليل الهدر في الوقت والموارد	رفع وعي الطالبات بأنماط الهدر وكيفية التخلص منها	نشاط تحديد أنواع الهدر والتخلص منه	التخلص من الهدر
خرائط شخصية توضح تقاطع الشغف مع المهارات والفرص	مساعدة الطالبات على مواءمة أهدافهن الشخصية مع أهداف البرنامج	تمرين إيكياي	تطوير الذات (إيكياي)

في جانب آخر، قدمت الدكتورة شروق الخطابي حقيبة "اتخاذ القرارات" التي هدفت إلى تمكين الطالبات الموهوبات من امتلاك أدوات وأساليب علمية وعملية لاتخاذ القرارات الفعالة في البيئات البحثية والمهنية. تضمنت الحقيبة مقدمة توضح أهمية اتخاذ القرارات في سياقات متعددة، بدءاً من القرارات الفردية البسيطة وصولاً إلى القرارات المعقدة في المشاريع البحثية. تناولت الحقيبة محاور أساسية تمثلت في المراحل الخمس لعملية اتخاذ القرار: تحديد المشكلة، جمع وتحليل المعلومات، تحديد البدائل، اختيار الحل الأنسب، والتخطيط للتنفيذ ومراجعة النتائج. وقد عززت هذه المحاور أنشطة تفاعلية مثل تمرين LEGO الذي يحاكي خطوات اتخاذ القرار، إضافة إلى جلسات العصف الذهني لحل المشكلات، والنقاشات الجماعية التي دعمت التفكير التحليلي والنقدي لدى الطالبات الموهوبات. انعكست الحقيبة على مستوى وعي الطالبات الموهوبات بأهمية التخطيط المسبق، وأكسبتهن القدرة على التعامل مع المعلومات المتاحة بمرونة، وتقييم البدائل بموضوعية، مما ساعد على رفع جودة القرارات التي اتخذت في سياقات البرنامج البحثية والمهنية.

خطة تنفيذ حقيبة "اتخاذ القرارات" في برنامج موهبة الإثرائي البحثي 2025م بجامعة أم القرى			
المخرجات	الهدف	النشاط	المحور
تعزيز مهارات التفكير المنهجي والخطوات المنطقية لاتخاذ القرار	حاكاة عملية اتخاذ القرار من تحديد المشكلة حتى اختيار الحل	تمرين LEGO	مراحل اتخاذ القرار
خرائط ذهنية تلخص المعطيات وتربطها بالقرارات	تمكين الطالبات من تحليل المعلومات المتاحة وتقييمها	نشاط العصف الذهني لتقييم البيانات	جمع وتحليل المعلومات
قوائم خيارات مرتبة حسب الأولوية	تدريب الطالبات على توليد وتقييم البدائل	مناقشات جماعية	تحديد البدائل
خطط تنفيذية مختصرة للقرارات المتخذة	تعزيز مهارات الاختيار وتنفيذ القرار	لعبة تفاعلية	اختيار وتنفيذ الحلول

أما حقبة "القيادة والتأثير الاجتماعي"، التي قدمتها الدكتورة سارة العتيبي، استهدفت إعداد الطالبات الموهوبات لأدوار قيادية مؤثرة في المجتمع الأكاديمي والبحثي. انطلقت الحقبة من مفهوم القيادة كعملية تأثير إيجابي تتطلب وعياً ذاتياً، وكفاءة في إدارة الفرق، وقدرة على توجيه الجهود نحو أهداف مشتركة. غطت الحقبة محاور متنوعة شملت استراتيجيات القيادة، معايير التغيير الإيجابي، شخصية الطالب القائد، وأدوار القيادة في وسائل التواصل الاجتماعي، إلى جانب أدوات التحفيز والتأثير في البيئات متعددة التخصصات. وقد جرى تعزيز هذه المحاور بأنشطة عملية مثل نشاط "القائد الأعمى" الذي يختبر مهارات الاتصال والثقة، وتمارين المحاكاة القيادية التي عززت مهارات إدارة الفريق، إضافة إلى المناقشات التفاعلية التي حفزت الطالبات على تبني أنماط قيادية مناسبة لبيئات العمل البحثي. كان لهذه الحقبة أثر واضح في تطوير شخصية الطالبات الموهوبات القيادية، وتعزيز روح الفريق، وتنمية القدرة على التأثير الإيجابي في بيئاتهم الأكاديمية والاجتماعية، بما ينعكس على جودة عملهم البحثي وأدائهم في المشاريع الجماعية.

خطة تنفيذ حقبة "القيادة والتأثير الاجتماعي" في برنامج موهبة الإثرائي البحثي 2025م بجامعة أم القرى			
المخرجات	الهدف	النشاط	المحور
تحسين مهارات الاتصال والاعتماد المتبادل	اختبار مهارات الثقة والتواصل بين الطالبات	نشاط القائد الأعمى	استراتيجيات القيادة
تطوير مهارات التوجيه والسيطرة على المواقف	تدريب الطالبات على قيادة المجموعات في مواقف محاكاة	المحاكاة القيادية	معايير التغيير الإيجابي
خطط شخصية لتطوير السمات القيادية	تعريف الطالبات بسمات القائد الناجح وتقييم الذات	مناقشات جماعية حول سمات القائد	شخصية القائد
تقارير ذاتية حول أداء الفرق ومناطق التحسين	صفل مهارات العمل الجماعي والتأثير الإيجابي	تمارين تفاعلية لإدارة الفرق	القيادة في بيئات متعددة

وفي المجمل، شكّلت الحقايب المهارية عنصراً تكاملياً مع البرنامج البحثي، حيث ساعدت على تمكين الطالبات الموهوبات من تطبيق معارفهن البحثية في بيئة تفاعلية تعزز من التفكير النقدي، وترسخ مبادئ التخطيط السليم، وتؤسس لقيادة فاعلة داخل فرق العمل. هذا التكامل بين المكونات البحثية والمهارية أسهم بشكل واضح في رفع جودة المشاريع النهائية وتحقيق أهداف برنامج موهبة الإثرائي البحثي 2025م بجامعة أم القرى على المستويين العلمي والمهاري.

وبذلك يتضح أن الحقايب المهارية في برنامج موهبة الإثرائي البحثي 2025م بجامعة أم القرى لم تكن عنصراً مكثلاً فحسب، بل مثلت ركيزة أساسية في بناء القدرات المتكاملة للطالبات الموهوبات، حيث عززت المخرجات المعرفية لبرنامج موهبة الإثرائي البحثي 2025م بجامعة أم القرى بالمهارات العملية والقيادية اللازمة للنجاح في البيئات البحثية والأكاديمية المتقدمة. إن هذا التوازن بين الجوانب البحثية والمهارية يعكس فلسفة برنامج موهبة الإثرائي البحثي 2025م بجامعة أم القرى في إعداد باحثات قادرات على إدارة مشاريع علمية عالية الجودة، والعمل ضمن فرق متعددة التخصصات بكفاءة وفاعلية.

جامعة أم القرى  
UMM AL-QURA UNIVERSITY



الإطار

الفريق التنفيذي  
الهيكل والتوزيع  
المسارات البحثية  
الحقائب المهنية  
الورش والفعاليات  
التوجيه والإرشاد  
التفاصيل اليومية

برنامج موهبة الإثرائي  
Mawhiba Research البحثي  
Enrichment Program



## ورش العمل والفعاليات المصاحبة

تماشياً مع أهداف برنامج موهبة الإثرائي البحثي 2025 بجامعة أم القرى في تطوير المهارات البحثية والشخصية للطالبات الموهوبات، تم تنظيم مجموعة من ورش العمل والفعاليات المصاحبة التي أثرت التجربة التعليمية وأسهمت في تعزيز الجانب التطبيقي لبرنامج موهبة الإثرائي البحثي 2025م بجامعة أم القرى. هدفت هذه الفعاليات إلى تنمية التفكير الابتكاري، الوعي البيئي، والمهارات القيادية، إلى جانب تعميق الفهم العلمي والمهاري لدى الموهوبات.

من أبرز الورش التي أقيمت خلال فترة برنامج موهبة الإثرائي البحثي 2025م بجامعة أم القرى كانت ورشة "قشرة تحكي ابتكاراً مستداماً". تناولت الورشة أهمية إعادة التدوير، خاصةً استخدام المخلفات الطبيعية مثل قشور المكسرات، وتعريف الطالبات الموهوبات بمفهوم الفحم الحيوي وطرق تصنيعه من مصادر نباتية. كما ركزت الورشة على تعزيز التفكير الابتكاري لدى الطالبات الموهوبات من خلال تحفيزهن على اقتراح منتجات جديدة مستمدة من قشور المكسرات، وربط التطبيقات العلمية بمفاهيم الاستدامة ورؤية المملكة 2030. اختتمت الورشة بتجربة عملية لتحويل القشور إلى مواد فعالة لتنقية المياه من الملوثات، مما وفر فرصة تطبيقية هامة للمفاهيم النظرية.

ورشة أخرى مهمة كانت بعنوان "البيانات المفتوحة لدعم البحث والابتكار". هدفت الورشة إلى توعية الطالبات الموهوبات بأهمية استخدام البيانات المفتوحة في البحث العلمي، وكيفية استغلالها لتعزيز الابتكار وتطوير الأبحاث. شملت الورشة محاور متنوعة مثل مصادر البيانات المفتوحة، أساليب البحث باستخدام هذه البيانات، وأمثلة عملية على تطبيقها في مجالات علمية متعددة. عززت الورشة قدرة الطالبات الموهوبات على الاستفادة من الموارد الرقمية المتاحة ودعم مشاريعهن البحثية بأدوات حديثة.

كما تضمن برنامج موهبة الإثرائي البحثي 2025م بجامعة أم القرى دورات إثرائية إضافية مثل دورة "لقاء التخطيط الشخصي" التي ساعدت الطالبات الموهوبات على وضع أهداف واضحة ومسارات تطوير شخصية مهنية، ودورة "أخلاقيات وقيم القائد" التي ركزت على المبادئ الأساسية للقيادة الفعالة والمسؤولة. علاوة على ذلك، تم تقديم تدريب عملي على منهجية كايزن اليابانية للتحسين المستمر، ما ساهم في تعزيز مهارات التقييم الذاتي والتحسين التدريجي لدى الطالبات الموهوبات.

كما تضمنت فعاليات برنامج موهبة الإثرائي البحثي 2025م بجامعة أم القرى زيارة استثنائية لمقر الألعاب الرياضية بالعابدية، حيث خضعت الطالبات الموهوبات لأنشطة رياضية متنوعة بإشراف نادي "خطوة رشاقة". اشتملت هذه الفعالية على جلسات يوجا هدفت إلى تحسين المرونة وزيادة التركيز الذهني، وتمارين توازن ولياقة بدنية ساعدت في تعزيز القوة البدنية والمرونة، بالإضافة إلى أنشطة جماعية صممت لتحفيز روح التعاون والطاقة الإيجابية بين الطالبات الموهوبات. أسهمت هذه التجربة في تعزيز الصحة الجسدية والذهنية للطالبات الموهوبات وربط الرياضة بالنشاط العلمي والإبداعي، مما يعد جزءاً أساسياً من تطوير القدرات الشخصية وتأهيل الطالبات الموهوبات لمواجهة التحديات الأكاديمية والمهنية المستقبلية. كما عكست أهمية توفير بيئة متكاملة تجمع بين العقل والجسد، مما يؤثر إيجابياً على الأداء العام للطالبات الموهوبات في برنامج موهبة الإثرائي البحثي 2025م بجامعة أم القرى.

بالإضافة إلى ذلك، شملت الفعاليات العديد من الزيارات الميدانية التي وفرت للطلّبات الموهوبات فرصاً لاكتساب خبرات عملية ومباشرة في بيئات علمية بحثية متقدمة. قامت الطّلات الموهوبات برحلة علمية متميزة إلى جامعة الملك عبد الله للعلوم والتقنية (KAUST)، حيث تم استقبالهن في مركز الزوار وتسجيل الدخول، وتلقينهن عرضاً تعريفياً شاملاً في قاعة العامر بمبنى متحف العلوم والتقنية في الإسلام. تضمن العرض شرحاً مفصلاً عن بيئة KAUST وبرامجها البحثية، ثم توجهت الطّلات الموهوبات إلى زيارة المعامل المركزية المختلفة، والتي شملت المعمل التحليلي الكيميائي، معمل العلوم الحيوية، معمل تصنيع النانو، ومعمل التصوير والتصنيف المتقدم، حيث تعرّفن على طبيعة العمل البحثي والتقنيات الحديثة المستخدمة. كما استمعن إلى تجارب شخصية ملهمة لباحثين من مرحلة الماجستير إلى ما بعد الدكتوراه، مما أتاح لهن الاطلاع على مسارات النجاح والابتكار العلمي. واختتمت الزيارة بزيارة المتجر الرسمي للجامعة الذي يعكس ثقافة الابتكار والإبداع.

كما تم تنظيم زيارة أخرى علمية إلى مدينة الملك عبد الله الطبية (KAMC)، حيث شهدت الطّلات الموهوبات محاضرة تعريفية عن الأبحاث والتجارب السريرية، وتفاعلا مع باحثين شاركوا تجربتهم في هذا المجال الحيوي. تضمنت الزيارة جولة في قسم علم الوراثة بالمختبر الحديث، الذي افتتح حديثاً ويضم أجهزة متطورة تعزز من جودة البحث العلمي في القطاع الصحي. استهدفت هذه الزيارات تعزيز المعرفة التطبيقية للطلّبات الموهوبات وربط المفاهيم النظرية التي يدرسنها مع التجارب العلمية الواقعية، مما رفع من مستوى الفهم وأثرى خبراتهن البحثية.

تأتي ورش العمل هذه والفعاليات المصاحبة ضمن استراتيجية متكاملة لبرنامج موهبة الإرثي البحثي 2025م بجامعة أم القرى، تهدف إلى خلق تجربة تعليمية شاملة توازن بين التدريب الأكاديمي، المهاري، والتطبيقي، مع التأكيد على ربط المعرفة بالسياقات العملية والبيئات البحثية الميدانية، مواكبة لتطلعات رؤية المملكة 2030 لبناء جيل متميز قادر على الابتكار والتميز العلمي.

يُعتبر دمج المحتوى البحثي مع المهاري والزيارات العلمية أحد السمات المميزة لبرنامج موهبة الإرثي البحثي 2025م بجامعة أم القرى، حيث يعزز هذا الدمج من تجربة التعلم المتكاملة التي تقدمها جامعة أم القرى للطلّبات الموهوبات، ويوفر لهن منصة حقيقية لتطوير مهارات البحث العلمي، والابتكار، والقيادة، ضمن بيئة محفزة ومؤسسية داعمة.

جامعة أم القرى  
UMM AL-QURA UNIVERSITY



الإطار

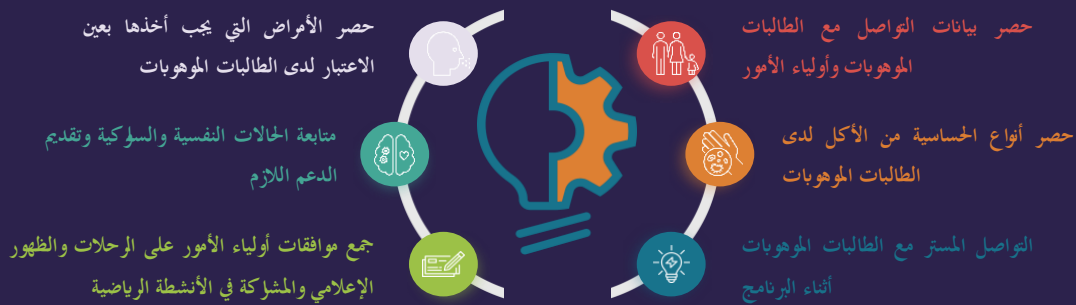
الفريق التنفيذي  
الهيكل والتوزيع  
المسارات البحثية  
الحقائب المهنية  
الورش والفعاليات  
التوجيه والإرشاد  
التفاصيل اليومية

برنامج موهبة الإثرائي  
Mawhiba Research البحثي  
Enrichment Program



## التوجيه والإرشاد

يُعد الإرشاد والتوجيه أحد الركائز الجوهرية في برنامج موهبة الإثرائي البحثي 2025م بجامعة أم القرى، إذ يمثل عنصرًا تكامليًا مع المسارات البحثية والمهارية، ويهدف إلى تهيئة بيئة تعليمية متكاملة تدعم الطالبات الموهوبات نفسيًا واجتماعيًا وأكاديميًا طوال فترة برنامج موهبة الإثرائي البحثي 2025م بجامعة أم القرى. ويستند هذا المكون إلى قناعة راسخة بأن تحقيق النجاح الأكاديمي والبحثي يتطلب منظومة دعم متوازنة تراعي الجوانب الانفعالية والسلوكية، بما يضمن استثمار أقصى الطاقات الإبداعية والعلمية لدى الطالبات. ومن مهام مشرفة التوجيه والإرشاد:



انطلق الإرشاد في برنامج موهبة الإثرائي البحثي 2025م بجامعة أم القرى من خطة تنفيذية شاملة امتدت على مدار الأسابيع الأربعة، حيث حُصص لكل أسبوع محور رئيسي يستجيب لاحتياجات الطالبات الموهوبات وفق تطور مراحل برنامج موهبة الإثرائي البحثي 2025م بجامعة أم القرى.

الأسبوع	المحور	النشاط	الهدف	المخرجات
الأول	البناء واكتشاف الهوية	- كشف خريطة التوتر - مكعب المشاعر السريع	تهيئة الطالبات نفسيًا واجتماعيًا للتكيف مع بيئة البرنامج، والتعرف على مصادر القوة والتحديات، ورصد الانفعالات والتطلعات	- وضوح أهداف الطالبات الشخصية - انخفاض القلق الأولي وزيادة الانتماء للمجموعة - تعزيز الوعي الذاتي من خلال التعرف على المشاعر وأنماط التوتر
الثاني	التمكين	- التنفيس الانفعالي - أداة الإطفاء الذهنية - التحفيز الخارجي	إكساب الطالبات استراتيجيات عملية لإدارة الضغوط والتحديات الأكاديمية والنفسية، وتنمية المرونة الانفعالية، وتحفيز الدافعية	- قدرة على استخدام أدوات عملية في مواقف الضغط - تحسن التعامل مع المواقف الصعبة أثناء المشاريع - تعزيز الحافز الداخلي والانتماء بالمخرجات البحثية
الثالث	التعزيز	- كرس ي الأسئلة - بطاقة الهوية النفسية	تعزيز الثقة بالنفس والقدرات القيادية والاجتماعية، وتطوير التواصل الفعال داخل الفرق وخارجها، ودعم بناء صورة إيجابية للذات	- تنمية مهارات التواصل والحوار داخل فرق العمل - ارتفاع مستوى المبادرة والمشاركة - إدراك أعمق لدور الطالبة القيادي في التأثير الإيجابي
الرابع	التقويم	- شجرة الإنجاز النفسي	تقييم التجربة الإرشادية والنفسية، وتوثيق الإنجازات، وتحفيز الطالبات للاستفادة من التجربة مستقبلاً	- توثيق الإنجازات الشخصية عبر نشاط شجرة الإنجاز النفسي - تحديد نقاط القوة وفرص التحسين - إحساس أكبر بالإنجاز والرضا عن المشاركة في البرنامج

في الأسبوع الأول، تم التركيز على مرحلة البناء واكتشاف الهوية، حيث استهلّت مشرفة التوجيه والإرشاد العمل بأنشطة تشخيصية تهدف للتعرف على الحالة النفسية والاجتماعية لكل طالبة موهوبة، إلى جانب استكشاف تطلعاتهن من برنامج موهبة الإثرائي البحثي 2025م بجامعة أم القرى. تضمنت هذه المرحلة أدوات تفاعلية مثل خريطة التوتر ومكعب المشاعر، بالإضافة إلى جلسات تعارف منهجية أسهمت في ترسيخ بيئة آمنة وداعمة منذ البداية.

أما الأسبوع الثاني، فقد مثل مرحلة التمكين التي ركزت على تعزيز قدرة الطالبات الموهوبات على التعامل مع الضغوط والتحديات الأكاديمية والبحثية. وشملت هذه المرحلة جلسات الإطفاء الذهني وتقنيات التنفيس الانفعالي، إضافة إلى أنشطة تحفيزية جماعية وفردية صُممت لرفع مستوى الثقة بالذات ودعم الالتزام بالمشاريع البحثية. وقد انعكست هذه الأنشطة في تعزيز قدرة الطالبات الموهوبات على التكيف الإيجابي والحفاظ على توازن نفسي.

وفي الأسبوع الثالث، انتقل برنامج موهبة الإثرائي البحثي 2025م بجامعة أم القرى إلى مرحلة التعزيز التي هدفت إلى تطوير مهارات الذكاء الاجتماعي وتعميق الوعي الذاتي. تضمن ذلك أنشطة مثل كرسي الأسئلة وبطاقة الهوية النفسية، وهي أنشطة عملية ساهمت في تنمية مهارات التواصل الفعال، وتعزيز الثقة المتبادلة بين الطالبات، وتدعيم روح الفريق داخل المجموعات البحثية.

وجاء الأسبوع الرابع ليمثل مرحلة التقييم والتهيئة للختام، حيث تم استعراض الإنجازات على المستويين الفردي والجماعي عبر نشاط شجرة الإنجاز النفسي، إضافة إلى تنفيذ كبسولة الزمن التي أتاحت للطالبات الموهوبات توثيق تجاربهن وخططهن المستقبلية. كما أجري استبيان ختامي شامل لقياس مستوى الرضا وتحديد فرص التحسين، وقد أظهرت نتائجه أن أكثر من 85% من الطالبات الموهوبات عبّرن عن رضا مرتفع عن الدعم النفسي والاجتماعي المقدم طوال فترة برنامج موهبة الإثرائي البحثي 2025م بجامعة أم القرى.

لقد كان للإرشاد والتوجيه أثر بالغ في تعزيز تجربة الطالبات الموهوبات، إذ ساهم في رفع مستوى التكيف والاندماج داخل بيئة برنامج موهبة الإثرائي البحثي 2025م بجامعة أم القرى، ودعم بناء الثقة بالنفس، وتحفيز الطالبات الموهوبات على مواجهة التحديات بثقة وكفاءة. وبذلك، أثبت الإرشاد أنه ليس عنصراً مساعداً فحسب، بل مكون تكاملي يسهم بفاعلية في نجاح برنامج موهبة الإثرائي البحثي 2025م بجامعة أم القرى وتحقيق أهدافه الأكاديمية والمهارية.

جامعة أم القرى  
UMM AL-QURA UNIVERSITY



الإطار

الفريق التنفيذي  
الهيكل والتوزيع  
المسارات البحثية  
الحقائب المهنية  
الورش والفعاليات  
التوجيه والإرشاد  
التفاصيل اليومية

برنامج موهبة الإثرائي  
Mawhiba Research البحثي  
Enrichment Program



## التفاصيل اليومية لبرنامج موهبة الإثرائي البحثي 2025م بجامعة أم القرى

يُعد توثيق سير برنامج موهبة الإثرائي البحثي 2025م بجامعة أم القرى خطوة جوهرية لفهم مكونات التجربة التعليمية البحثية والمهارة التي مرّت بها الطالبات الموهوبات خلال فترة برنامج موهبة الإثرائي البحثي 2025م بجامعة أم القرى. ويأتي الجدول التالي ليقدّم ملخصاً شاملاً ودقيقاً لمجريات العشرين يوماً لبرنامج موهبة الإثرائي البحثي 2025م بجامعة أم القرى والذي امتد على مدار أربعة أسابيع تدريبية مكثفة. وانطلاقاً من إدراك الجامعة لأهمية التوثيق كأداة استراتيجية لإبراز جودة البرامج وعمقها، فقد تم اعتماد منهجية عرض تفصيلية ترصد يوميًا جميع الأنشطة التي نُفذت، وتوضح تدرجها من حيث الأهداف والمضامين.

ويتميز هذا برنامج موهبة الإثرائي البحثي 2025م بجامعة أم القرى بكونه نموذجًا متكاملًا يجمع بين التدريب البحثي والمهاري في إطار زمني متوازن، بحيث يتضمن كل يوم أنشطة بحثية تطبيقية داخل المعامل والجلسات العلمية، إلى جانب أنشطة مهارة متقدمة من خلال الحقايب التدريبية وورش العمل التفاعلية. كما تخللت أيام البرنامج زيارات علمية ورحلات ميدانية إلى مؤسسات بحثية ومراكز علمية متخصصة، أُدرجت لدعم التكامل بين المعرفة النظرية والتطبيق العملي وتعزيز خبرات الطالبات الموهوبات.

إن هذا التوثيق التفصيلي لا يقتصر على رصد الأحداث، بل يعكس أيضًا القيمة المضافة التي حققتها كل مرحلة من مراحل برنامج موهبة الإثرائي البحثي 2025م بجامعة أم القرى، مبررًا أثر الأنشطة اليومية في رفع كفاءة الطالبات الموهوبات وتطوير مهارتهن، وهو ما يُترجم التزام جامعة أم القرى وموهبة بأعلى معايير الجودة الأكاديمية والبحثية، وسعيهما إلى إعداد جيل متميز من الباحثات الموهوبات القادرات على الإسهام الفاعل في المجتمع العلمي والبحثي. ومن خلال التوثيق الدقيق ليوميات برنامج موهبة الإثرائي البحثي 2025م بجامعة أم القرى، يمكن تقييم التطور التدريجي للطالبات الموهوبات، وإبراز التكامل بين المحتوى الأكاديمي والتدريبي، مما يوضح صورة متكاملة عن برنامج متوازن يسعى إلى إعداد جيل متفوق من الباحثات الواعدات.

ومن الجدير بالذكر أن هذا التقرير يعكس تفاصيله مباشرة من التريد الرسمي المنشور على منصة إكس عبر حساب عمادة شؤون الطلاب بجامعة أم القرى، والذي وثّق يوميًا أبرز أنشطة برنامج موهبة الإثرائي البحثي 2025م بجامعة أم القرى مدعومة بالصور والمحتوى الإعلامي. وقد أُدرجت جميع هذه التفاصيل وروابط تغريدات كل يوم في الجداول التالية لتكون جزءًا من التوثيق الإعلامي الرسمي، مما يعزز الشفافية ويوثق التجربة بصورة رقمية ومكتوبة ويحافظ على مصداقية العرض.

ومن الجدير بالذكر أن هذا التقرير يعكس تفاصيله مباشرة من التريد الرسمي المنشور على منصة إكس عبر حساب عمادة شؤون الطلاب بجامعة أم القرى، والذي وثّق يوميًا أبرز أنشطة برنامج موهبة الإثرائي البحثي 2025م بجامعة أم القرى مدعومة بالصور والمحتوى الإعلامي. وقد بدأ هذا التريد بتغريدة تعريفية كانت مثبتة طيلة فترة البرنامج على حساب العمادة تُعرّف بالبرنامج ومسارته البحثية، ثم استُكمل النشر بتغريدات يومية توثق الأنشطة البحثية والمهارة والزيارات الميدانية تباعًا. وقد أُدرجت جميع هذه التفاصيل وروابط تغريدات كل يوم في الجداول التالية لتكون جزءًا من التوثيق الإعلامي الرسمي، مما يعزز الشفافية ويوثق التجربة بصورة رقمية ومكتوبة ويحافظ على مصداقية العرض.

شهد الأسبوع الأول انطلاقة برنامج موهبة الإثرائي البحثي 2025م بجامعة أم القرى الرسمية، بعدما تم توجيه الطالبات الموهوبات نحو اختيار المواضيع البحثية عبر جلسات حوارية تفاعلية ناقشت الأفكار الابتكارية وأبرزت الإبداع العلمي خلال حفل الافتتاح. على الصعيد المهاري، انطلقت الحقايب التدريبية التي تناولت اكتشاف الذات بعدما تم توزيع الطالبات الموهوبات إلى مجموعات عمل صغيرة، كما جرى تقديم ورش تعريفية بالسلامة المهنية داخل المعامل. تضمن الأسبوع كذلك تدريب الطالبات الموهوبات على أخلاقيات البحث العلمي وصياغة الأسئلة البحثية، والاطلاع على قواعد المعلومات وأساليب تلخيص الأوراق العلمية. كما بدأ العمل البحثي المخبري بتطوير الخطط البحثية وتنظيم المراجع، إلى جانب تنفيذ التجارب الأولية في بعض المسارات مثل تقنيات PCR وبرمجة Python. وقد تخللت هذه الأنشطة ورشة عمل بعنوان "البيانات المفتوحة لدعم البحث والابتكار"، مما ساعد على تهيئة بيئة تعاونية محفزة منذ الأيام الأولى.

تميز الأسبوع الثاني بانتقال برنامج موهبة الإثرائي البحثي 2025م بجامعة أم القرى إلى مستوى متقدم من الأنشطة البحثية والتدريبية. في المسارات البحثية، خاضت الطالبات الموهوبات تجارب متخصصة تضمنت تحليل المقالات العلمية وكتابة التقارير البحثية، إضافة إلى تطبيق تقنيات مخبرية متقدمة مثل X-ray و Gel Electrophoresis. كما شملت الأنشطة البحثية استخلاص البروتينات وتطبيقات التعلم الآلي في مسار علوم الحاسب. أما في الجانب المهاري، فقد استمرت الحقايب التدريبية مع التركيز على القيادة والتأثير الاجتماعي، إضافة إلى ورش عمل مميزة مثل "قشرة تحكي ابتكارًا مستدامًا" و"الإيكياي" التي ساعدت على تطوير التفكير الاستراتيجي. كما اختتم الأسبوع بنشاط عنوانه "إذا أردت أن يزدهر فكرك، فابدأ بتحريك جسدك" هدف إلى تحفيز الطاقة الإيجابية، وتعزيز التوازن النفسي والجسدي لدى الطالبات الموهوبات، وسط أجواء مفعمة بالحياة والتفاعل.

شهد الأسبوع الثالث من برنامج موهبة الإثرائي البحثي 2025م بجامعة أم القرى تنوعًا غنيًا في الأنشطة البحثية والمهارية والزيارات العلمية. على الصعيد البحثي، تضمن الأسبوع تجارب UV وتحضير أقمشة موصلة كهربائيًا، إضافة إلى تقييم تأثير الإشعاع على النباتات وتحليل بيانات pH. كما جرى تدريب الطالبات الموهوبات على تصميم البرامترات في تقنية PCR وتحليل بيانات SNPs ضمن الدراسات الجينية. تخلل الأسبوع ورش عمل مهارية ركزت على القيادة المتقدمة ومهارات اتخاذ القرار في البيئات المتعددة التخصصات. ومن أبرز محطات هذا الأسبوع الزيارات العلمية، حيث زارت الطالبات الموهوبات جامعة الملك عبدالله للعلوم والتقنية (KAUST) وبعض المراكز البحثية المتخصصة، مما أتاح لهن فرصة الاطلاع على أحدث التقنيات البحثية والتواصل مع الباحثين في بيئات علمية متقدمة.

خصص الأسبوع الرابع من برنامج موهبة الإثرائي البحثي 2025م بجامعة أم القرى لاستكمال المخرجات النهائية والتحضير للعرض الختامي. على الصعيد البحثي، عملت الفرق على تحليل النتائج النهائية للتجارب المخبرية واستكمال تصميم الملصقات العلمية. كما جرى تقديم تدريبات مهارية حول "إدارة الوقت والإلقاء" بهدف تمكين الطالبات الموهوبات من تقديم مشاريعهن بأعلى مستوى من الجودة. تخلل الأسبوع زيارة إلى مدينة الملك عبدالله الطبية (KAMC) لتعزيز الربط بين الأبحاث العلمية والتطبيقات العملية في المجال الطبي. واختتم برنامج موهبة الإثرائي البحثي 2025م بجامعة أم القرى بالتحضير للحفل الختامي الذي شهد تقديم العروض البحثية أمام اللجنة الأكاديمية، وتكريم الفرق المتميزة، مما عكس نجاح برنامج موهبة الإثرائي البحثي 2025م بجامعة أم القرى في تحقيق أهدافه الأكاديمية والمهارية.

سير برنامج موهبة الإثرائي 2025م بجامعة أم القرى ل الأسبوع الأول

اليوم	الجانب	الأحداث
الأول	البحثي المهاري	جلسات حوارية لاختيار المواضيع البحثية، نقاش الأفكار وإبراز الابتكار والإبداع أنشطة مهارية تفاعلية لاكتشاف الذات وصقل المهارات، توزيع الطالبات على المجموعات الجزئية
الثاني	البحثي المهاري	ورشة توعوية حول السلامة المهنية في المعامل التعرف على الحقائق المهنية: التغلب على التحديات، اتخاذ القرارات، القيادة والتأثير الاجتماعي
الثالث	البحثي ورشة عمل المهاري	أساسيات وأخلاقيات البحث، كتابة السؤال البحثي، البحث في قواعد المعلومات، قراءة وتلخيص الأوراق العلمية ورشة عمل بعنوان "البيانات المفتوحة لدعم البحث والابتكار" الاستمرار بتقديم محتوى الحقائق المهنية لكل مجموعة على حدة
الرابع	البحثي المهاري	كتابة الخطة البحثية، مراجعة الدراسات السابقة وتنظيم المراجع، التجارب العملية الأولية بجانب الحقائق المهنية تم تقديم منهجية كايزن كمحتوى إثرائي
الخامس	البحثي المهاري	تطوير الخطط البحثية، مناقشة تفاصيل المشاريع، تنفيذ التجارب، برمجة بلغة Python، تقنيات PCR بجانب الحقائق المهنية تم تطبيق نشاط "قيمة الشكر"، كعنصر قيادي إثرائي

سير برنامج موهبة الإثرائي 2025م بجامعة أم القرى ل الأسبوع الثاني

السادس	البحثي المهاري	تحليل المقالات العلمية وفهرستها، تحليل البيانات، كتابة التقارير، تجارب X-ray و Gel Electrophoresis تدوير المجموعات الجزئية على الحقائق المهنية: التغلب على التحديات، اتخاذ القرارات، القيادة والتأثير الاجتماعي
السابع	البحثي المهاري	تحضير أقمشة موصله كهربائياً، استخلاص بروتين اللاكتوفيرين والليزوزيم، تعلم الآلة والتصنيف الاستمرار بتقديم محتوى الحقائق المهنية لكل مجموعة، عمل جلسات قيادة مكثفة كمحتوى إثرائي
الثامن	البحثي ورشة عمل المهاري	استخلاص بروتينات النباتية والحيوانية، تجارب إشعاعية، بناء نماذج ذكاء اصطناعي للتصنيف، شرح PCR وتطبيقاته ورشة عمل بعنوان "قشرة تحكي ابتكاراً مستداماً"
التاسع	البحثي المهاري	مواصلة تقديم محتوى الحقائق المهنية بالإضافة إلى اكتشاف "الإيكياي" وتحليل المخاطر كمحتوى إثرائي Sanger Sequencing، استخلاص الكلوروفيل، اختبار مستخلصات نباتية، تحليل بيانات Python، عزل وتنقية الميكروبات
العاشر	البحثي المهاري	بجانب الحقائق المهنية تم تقديم منهجية "كايزن" وفهم "القيادة الفعالة" كمحتوى إثرائي فعالية بعنوان "إذا أردت أن يزدهر فكرك، فابدأ بتحريك جسدك" وذلك بممارسة نشاط رياضي بالصالة الرياضية بمقر العابدية بالتعاون

سير برنامج موهبة الإثرائي 2025م بجامعة أم القرى ل الأسبوع الثالث

الحادي عشر	البحثي المهاري	تجارب UV لتمييز الكلوروفيل، صناعة أقمشة موصله كهربائياً، تجارب حجب الإشعاع بمواد مختلفة، تقييم نماذج التصنيف تدوير مجموعات الطالبات الجزئية على الحقائق المهنية للمرة الثالثة والاحيرة
الثاني عشر	البحثي المهاري	تأثير الإشعاع على النبات، قياس مقاومة الأقمشة، تدريب PCR وتصميم البرامرات، تحليل بيانات pH الاستمرار بتقديم محتوى الحقائق المهنية لكل مجموعة، فهم أنماط القيادة وطرق اتخاذ القرار كمحتوى إثرائي
الثالث عشر	البحثي المهاري	تحليل نتائج SNPs، اختبار مضادات الفطريات، تصميم بصري لبنية DNA، العمل على نماذج الذكاء الاصطناعي مواصلة تقديم محتوى الحقائق المهنية بالإضافة إلى تقديم منهجية "كايزن"، اكتشاف كيفية قيادة الفرق، مراجعة القرارات
الرابع عشر	زيارة	استقبال وفد موهبة، حولة في المعامل، محاضرة تعريفية من تقديم أ/ يسرى عسيري (ممثلة موهبة)
الخامس عشر	زيارة	زيارة علمية إلى جامعة الملك عبدالله للعلوم والتكنولوجيا (KAUTS)

سير برنامج موهبة الإثرائي 2025م بجامعة أم القرى ل الأسبوع الرابع

السادس عشر	البحثي المهاري	تحليل نتائج التجارب، استكمال نماذج الذكاء الاصطناعي، إعداد الملصقات العلمية تقديم محتوى إثرائي بعنوان "أخلاقيات وقيم القائد" لجميع الطالبات
السابع عشر	البحثي المهاري	استكمال الملصقات العلمية، تجارب داعمة للمشاريع تقديم محتوى إثرائي بعنوان "مهارات العرض والإلقاء"، التدريب على العرض
الثامن عشر	البحثي زيارة	تجهيز النسخ النهائية للملصقات العلمية زيارة علمية إلى مدينة الملك عبدالله الطبية بمكة المكرمة (KAMC)
التاسع عشر	البحثي المهاري	حفل توديع داخلي للطالبات الفريق التنفيذي، الاحتفاء بالإنجازات وتقديم الدعم النفسي والمعنوي استعداداً للحفل الختامي تقديم محتوى إثرائي بعنوان "تعزيز الوعي القيادي"، التدريب على العرض
العشرون	الحفل الختامي	عرض الملصقات العلمية في المعرض المصاحب لبرنامج موهبة الإثرائي البحثي 2025م بجامعة أم القرى تحكيم الملصقات العلمية في المعرض المصاحب لبرنامج موهبة الإثرائي البحثي 2025م بجامعة أم القرى الحفل الختامي لبرنامج موهبة الإثرائي البحثي 2025م بجامعة أم القرى

يعكس هذا التوثيق التفصيلي لبرنامج موهبة الإثرائي البحثي 2025م بجامعة أم القرى ما شهدته البرنامج من تنوع وثراء في الأنشطة اليومية، حيث تدرجت الطالبات الموهوبات خلال أربعة أسابيع في مستويات متقدمة من التدريب البحثي والمهاري. فقد مكّن الجانب البحثي الطالبات الموهوبات من اكتساب مهارات علمية رصينة بدءًا من صياغة الأفكار البحثية مرورًا بتنفيذ التجارب المخبرية وتحليل النتائج وصولًا إلى إعداد الملصقات العلمية وعرضها في الحفل الختامي. وفي المقابل، ساهم الجانب المهاري في تعزيز مهارات التفكير النقدي والتخطيط الاستراتيجي والقيادة الفاعلة والعمل بروح الفريق. كما شملت الأنشطة اليومية ورش عمل تخصصية وزيارات ميدانية ورحلات علمية، أُدرجت بهدف إغناء التجربة التعليمية وتوسيع مدارك الطالبات وربط المعرفة النظرية بالتطبيق العملي في بيئات بحثية ومهنية متنوعة.

إن هذا التكامل بين مكونات برنامج موهبة الإثرائي البحثي 2025م بجامعة أم القرى، مدعومًا بالتدرج الزمني الممنهج، أسهم في تحقيق الأهداف المرسومة له على نحو يعكس التزام جامعة أم القرى بأعلى معايير الجودة الأكاديمية، ويبرز أثر برنامج موهبة الإثرائي البحثي 2025م بجامعة أم القرى في إعداد جيل من الباحثات الموهوبات القادرات على الإسهام في المشهد البحثي والعلمي محليًا وعالميًا.

جامعة أم القرى  
UMM AL-QURA UNIVERSITY



الآفاق

المخرجات  
التحديات  
التوصيات

برنامج موهبة الإثرائي  
Mawhiba Research البحثي  
Enrichment Program



يختتم برنامج موهبة الإثرائي البحثي 2025م بجامعة أم القرى مسيرته هذا العام بسلسلة من الإنجازات البحثية والمهارية والنفسية التي جاءت ثمرة تخطيط دقيق وجهود جماعية متكاملة. وقد جسّد برنامج موهبة الإثرائي البحثي 2025م بجامعة أم القرى تجربة أكاديمية متكاملة، امتزجت فيها المعارف العلمية بالأنشطة المهارية والورش التفاعلية والزيارات الميدانية، مدعومة بإطار شامل من الإرشاد والتوجيه النفسي الذي أسهم في توفير بيئة تعليمية محفزة وآمنة للطالبات. وفي هذا الباب، يتم عرض المخرجات النوعية التي تحققت في ضوء الأهداف الموضوعية، إلى جانب أبرز التحديات التي واجهت التنفيذ، والتوصيات التي تهدف إلى تطوير البرنامج في نسخته المستقبلية.

جامعة أم القرى  
UMM AL-QURA UNIVERSITY



الآفاق

المخرجات  
التحديات  
التوصيات

برنامج موهبة الإثرائي  
Mawhiba Research البحثي  
Enrichment Program



## المخرجات

### المخرجات البحثية

شهد البرنامج هذا العام إنجاز عشرين مشروعًا بحثيًا متميزًا، توزعت على ثلاثة مسارات رئيسية: العلوم، العلوم الطبية، وعلوم الحاسب. وقد تفرعت هذه المسارات إلى تخصصات فرعية متنوعة شملت المعلوماتية الحيوية، الهندسة الحيوية، الفيزياء الإشعاعية، علوم المواد، والتطبيقات المتقدمة للذكاء الاصطناعي. اتسمت المشاريع بالعمق العلمي والدقة في المنهجية، إذ التزمت الطالبات بتصميم وتنفيذ أبحاثهن وفق أسس البحث العلمي الرصين، بدءًا من وضع الفرضيات، وجمع البيانات، وتحليلها باستخدام أدوات وبرمجيات متخصصة، وصولًا إلى صياغة النتائج ومناقشتها.

وفي الحفل الختامي، عُرضت هذه المشاريع في صورة ملصقات بحثية أمام لجنة أكاديمية من المختصين، الأمر الذي أتاح فرصة فريدة للطالبات لاستعراض مخرجات أبحاثهن في بيئة تقييم أكاديمية رسمية، والتفاعل مع استفسارات الحضور والنقاشات العلمية، مما عزز قدرتهن في العرض الشفوي والدفاع عن أعمالهن البحثية.

### المخرجات مهارية

أحدث المكون المهاري، الذي اشتمل على ثلاث حقائب رئيسية (التغلب على التحديات، اتخاذ القرارات، القيادة والتأثير الاجتماعي)، أثرًا واضحًا في بناء المهارات الشخصية والأكاديمية للطالبات. وقد ساهمت الحقيبة الأولى، التغلب على التحديات، في إكساب الطالبات مهارات التحسين المستمر، وإعادة صياغة الصعوبات كفرص للتطوير، عبر تطبيق استراتيجيات كايزن وإيكيغاي. بينما ركزت حقيبة اتخاذ القرارات على إكساب الطالبات خطوات منهجية لاتخاذ القرارات الرشيدة في البيئات البحثية، من خلال تمارين عملية وأنشطة محاكاة عززت التفكير النقدي والتحليلي. أما حقيبة القيادة والتأثير الاجتماعي فقد صقلت شخصية الطالبات القيادية من خلال أنشطة تطبيقية مثل المحاكاة القيادية ونشاط القائد الأعمى، التي عززت مهارات التواصل، وبناء الفرق، وإدارة التغيير الإيجابي.

وأظهرت نتائج الاختبارات القبليّة والبعديّة للحقيبة المهارية تحسّنًا ملموسًا في مؤشرات المهارات التي تستهدفها كل حقيبة، حيث ارتفعت معدلات التمكن في مهارات القيادة، التخطيط، التفكير النقدي، واتخاذ القرارات، بما يؤكد كفاءة هذا المكون وأثره الإيجابي.

### الأثر النفسي والاجتماعي

كان للإرشاد والتوجيه النفسي الذي قاده الدكتور أماني دور محوري في ضمان توفير بيئة داعمة نفسيًا واجتماعيًا للطالبات. وقد تميز هذا المكون بخطة منهجية امتدت عبر أربع مراحل: البناء واكتشاف الهوية، التمكين، التعزيز، والتقييم. تضمنت كل مرحلة أنشطة نوعية مثل خريطة التوتر، مكعب المشاعر، أداة الإطفاء الذهنية، كرسي الأسئلة، بطاقة الهوية النفسية، وشجرة الإنجاز النفسي. وقد انعكس هذا الجهد في تعزيز التكيف والاندماج، ودعم الثقة بالنفس، ورفع مستوى الانسجام بين الطالبات، وهو ما أكدته نتائج الاستبيانات التي أظهرت نسبة رضا تجاوزت 85%.

جامعة أم القرى  
UMM AL-QURA UNIVERSITY



الآفاق

المخرجات  
التحديات  
التوصيات

برنامج موهبة الإثرائي  
Mawhiba Research البحثي  
Enrichment Program



## أبرز التحديات والحلول

في إطار تقييم الأداء الشامل لبرنامج موهبة الإثرائي البحثي 2025م بجامعة أم القرى، برزت التحديات كجزء طبيعي من التجربة العملية لبرنامج بحثي مكثف يجمع بين مكونات علمية ومهارية ونفسية ضمن جدول زمني محكم. هذه التحديات، التي واجهها الفريق التنفيذي والطلّابات الموهوبات، لم تُشكل عائقًا أمام سير برنامج موهبة الإثرائي البحثي 2025م بجامعة أم القرى، بل كانت فرصًا تطويرية أظهرت مرونة المنظومة وقدرتها على التكيف. ويأتي عرض هذه التحديات بهدف توثيق الدروس المستفادة منها، والوقوف على مكامن التحسين، بما يضمن استثمار هذه الخبرات في تطوير النسخ المستقبلية من البرامج الإثرائية.

على الرغم من النجاح الملموس الذي حققه برنامج موهبة الإثرائي البحثي 2025م بجامعة أم القرى في نسخته الحالية، فقد واجه الفريق التنفيذي تحديات طبيعية ترتبط بطبيعة البرامج البحثية المكثفة، كان أبرزها إدارة الوقت بما يضمن تحقيق التوازن بين جميع المكونات. فقد كان تنسيق الجداول بين الأنشطة البحثية والحقائب المهارية والفعاليات الميدانية عملية دقيقة تطلبت قدرًا عاليًا من التخطيط المرن والتدخل الفوري عند الحاجة. هذا التحدي لم يكن عائقًا، بل شكّل فرصة لتطوير آليات الجدولة وتحسين كفاءة توزيع الأنشطة على مدار برنامج موهبة الإثرائي البحثي 2025م بجامعة أم القرى. ومن خلال المتابعة الحثيثة والتنسيق المستمر بين فرق العمل، أمكن تعديل بعض الخطط الزمنية بصورة سلسلة دون التأثير على جودة المخرجات. وقد أظهرت هذه التجربة أهمية وضع خطط بديلة مرنة في النسخ القادمة، مع توزيع الأنشطة على نحو متوازن منذ البداية، بما يضمن استثمار الوقت بأعلى درجات الكفاءة وتحقيق التكامل بين مختلف عناصر البرنامج.

إلى جانب تحدي إدارة الوقت، برز تحدٍ آخر تمثل في التفاوت الملحوظ بين الخلفيات الأكاديمية والمعرفية للطلّابات الموهوبات المشاركات في برنامج موهبة الإثرائي البحثي 2025م بجامعة أم القرى. فقد جاءت الطلّابات الموهوبات من بيئات تعليمية متعددة، ما انعكس على مستوى الإلمام بالمفاهيم البحثية الأساسية وأساليب العمل في المختبرات. ولضمان تكافؤ الفرص وتحقيق العدالة الأكاديمية، عمل الفريق التنفيذي على تقديم دعم إضافي موجه للمجموعات التي احتاجت إلى تعزيز معرفي، وذلك من خلال ورش تأسيسية مصغرة وجلسات إرشادية مركزة. وقد أسهم هذا التدخل في سد الفجوات المعرفية تدريجيًا، ما أتاح لجميع الطلّابات الموهوبات الانخراط في المشاريع البحثية على أسس متكافئة. وأظهرت هذه التجربة أهمية التخطيط المسبق لبرامج تأهيلية تحضيرية في النسخ القادمة، بهدف رفع مستوى الجاهزية قبل الانطلاق الرسمي للبرنامج، وضمان انطلاقة قوية لجميع المشاركات منذ اليوم الأول.

كما برز تحدٍ آخر تمثل في الحاجة المتزايدة لتعزيز الجانب التطبيقي في برنامج موهبة الإثرائي البحثي 2025م بجامعة أم القرى، حيث أبدت مجموعة من الطلّابات الموهوبات رغبة واضحة في الحصول على فرص أوسع للتجارب العملية والتطبيقات الميدانية التي تكمل الجانب النظري. وقد جاء هذا التوجه انعكاسًا لطموح الطلّابات الموهوبات في ربط المعرفة المكتسبة بالواقع العملي، واستكشاف آفاق أعمق في بيئات المختبرات والتجارب البحثية. وعلى الرغم من أن برنامج موهبة الإثرائي البحثي 2025م بجامعة أم القرى تضمن قدرًا معتبرًا من الأنشطة التطبيقية، فإن تزايد الإقبال على هذه الأنشطة كشف عن حاجة حقيقية لتوسيع نطاقها وإعطائها مساحة زمنية أكبر. وقد استجاب الفريق التنفيذي لهذا التحدي بمرونة عالية، حيث

أجريت تعديلات على بعض الجداول لإضافة حصص تطبيقية إضافية في مراحل محددة. وأكدت هذه التجربة أهمية التخطيط المسبق لزيادة الأنشطة العملية في النسخ القادمة، لضمان تلبية تطلعات الطالبات وتحقيق التوازن الأمثل بين الجانبين النظري والعملي.

وفي المراحل الختامية من برنامج موهبة الإثرائي البحثي 2025م بجامعة أم القرى، برز تحدٍ إضافي تمثل في الضغط المكثف المرتبط بإنجاز المشاريع البحثية وإعداد الملصقات العلمية في الوقت المحدد لعرضها في الحفل الختامي. فقد شكلت هذه المرحلة نقطة ذروة في الجهد المبذول من الطالبات الموهوبات والفريق البحثي، حيث كان لزامًا استكمال جميع المخرجات البحثية بصورتها النهائية، والتأكد من دقة البيانات وصحة التحليلات، ثم تحويلها إلى ملصقات بحثية ذات عرض بصري متكامل. وقد واجه الفريق هذا التحدي من خلال وضع خطط عمل مكثفة تضمنت تقسيم المهام بدقة بين أعضاء الفرق البحثية، وتحديد جداول زمنية مرحلية لكل مهمة لضمان التقدم المنتظم نحو الأهداف النهائية. كما ساهمت المتابعة اليومية وجلسات المراجعة المستمرة في ضمان جودة المخرجات ضمن الإطار الزمني المحدد. وأكدت هذه التجربة أهمية تخصيص مساحة زمنية أوسع في النسخ القادمة للمرحلة النهائية من المشاريع، بما يتيح إنجاز المخرجات البحثية بأريحية أكبر ويعزز جودة العروض النهائية.

وعليه، فإن التحديات التي واجهت برنامج موهبة الإثرائي البحثي 2025م بجامعة أم القرى، سواء ما تعلق منها بإدارة الوقت، أو التفاوت في الخلفيات العلمية، أو الحاجة إلى توسيع الجانب التطبيقي، أو ضغط المراحل النهائية، قد عُولجت جميعها باحترافية ومرونة، وأسهمت في إثراء التجربة وصقل آليات العمل. لقد مثلت هذه المواقف لحظات اختبار حقيقية أظهرت قدرة الفريق التنفيذي على التعامل مع المواقف المتغيرة بكفاءة عالية، كما وفرت قاعدة معرفية متينة يمكن البناء عليها في النسخ القادمة. ومن خلال هذه التجربة العملية، أصبح لدى رئيس البرنامج والفريق التنفيذي رؤية أكثر وضوحًا للتحديات المحتملة وآليات الاستجابة الفعالة لها، بما يعزز من جاهزية البرنامج واستدامة جودته في المستقبل.

جامعة أم القرى  
UMM AL-QURA UNIVERSITY



الآفاق

المخرجات  
التحديات  
التوصيات

برنامج موهبة الإثرائي  
Mawhiba Research البحثي  
Enrichment Program



## التوصيات

في ضوء ما حققه برنامج موهبة الإثرائي البحثي 2025م بجامعة أم القرى من نجاحات بارزة على المستويين البحثي والمهاري، وما رُصد من أثر إيجابي على الطالبات الموهوبات من حيث تنمية المعارف وصلل المهارات وتعزيز الثقة بالنفس، تأتي هذه التوصيات كخطوة استراتيجية تستند إلى قراءة واعية للتجربة الحالية واستثمار الدروس المستفادة منها. إن هذه التوصيات ليست مجرد مقترحات محلية، بل هي خريطة طريق تهدف إلى ترسيخ النجاحات وتعظيم الفائدة في النسخ المستقبلية، من خلال البناء على الآليات التي أثبتت فعاليتها، وتطوير الجوانب التي يمكن تحسينها لتحقيق أثر أعمق وأكثر استدامة. ويحرص رئيس البرنامج والفريق التنفيذي على أن تكون هذه التوصيات انعكاسًا مباشرًا لواقع التطبيق العملي، مدعومة برؤية تطويرية تراعي التكامل بين جميع مكونات البرنامج البحثية والمهارية والإرشادية، وتستجيب في الوقت ذاته لاحتياجات الطالبات الموهوبات وتطلعاتهن، بما يضمن أن تظل النسخ القادمة نموذجًا متقدمًا في تصميم وتنفيذ البرامج الإثرائية النوعية.

لذا، يوصي رئيس البرنامج والفريق التنفيذي بضرورة تعزيز التكامل بين المكونات البحثية والمهارية والإرشادية منذ المراحل الأولى للتخطيط للبرامج الإثرائية، بحيث يُبنى الهيكل العام للبرامج الإثرائية على أساس ترابط هذه المكونات وتداخلها بشكل منظم ومتسلسل. فقد أظهرت التجربة في برنامج موهبة الإثرائي البحثي 2025م بجامعة أم القرى أن التنسيق المسبق بين الفرق البحثية والمهارية والإرشادية يتيح توزيعاً أفضل للأنشطة، ويقلل من أي تداخل غير مخطط بين الجداول، مما ينعكس إيجابياً على استثمار الوقت والموارد. إن دمج المكون الإرشادي مع الأنشطة البحثية والمهارية منذ البداية يضمن تقديم دعم متكامل للطالبة الموهوبة، بحيث تتطور مهاراتها العلمية بالتوازي مع نموها الشخصي والقيادي. إضافة إلى ذلك، يسهم هذا التكامل في خلق بيئة تعليمية متجانسة، يتعزز فيها التعلم التفاعلي والمستدام، ويصبح البرنامج أكثر قدرة على تحقيق أهدافه بكفاءة عالية. وعليه، يؤكد رئيس البرنامج والفريق التنفيذي على أن هذا التوجه يجب أن يشكل ركيزة أساسية في تصميم النسخ القادمة، بما يضمن الانسيابية في التنفيذ، ويرفع من جودة المخرجات على المستويات البحثية والمهارية والشخصية.

وفي ضوء النجاح اللافت الذي حققته حلقات النقاش (Table Discussion) التي نُظمت خلال حفل الافتتاح الحضوري قبل الانطلاق الرسمي لبرنامج موهبة الإثرائي البحثي 2025م بجامعة أم القرى، يُوصى باعتماد هذه الآلية كعنصر أساسي في تصميم وتنفيذ البرامج الإثرائية القادمة. فقد أتاحت هذه الآلية فرصاً نوعية لتبادل الأفكار وتوطيد التواصل المباشر بين الطالبات الموهوبات والباحثات، من خلال تقسيم الطالبات الموهوبات إلى مجموعات تفاعلية صغيرة، تمكنت كل مجموعة خلالها من التعرف عن كنب على أفكار المشاريع البحثية المقترحة ومناقشة الباحثات فيها بشكل دوري ومنظم. وقد عزز هذا النهج بشكل ملحوظ من قدرة الطالبات الموهوبات على ترتيب رغباتهن البحثية بوضوح ودقة أكبر، كما ساهم في بناء تفاهم علمي قوي بين الطرفين منذ البداية، ما انعكس إيجابياً على جودة تنفيذ المشاريع البحثية طوال فترة البرنامج. لذا، يؤكد رئيس البرنامج والفريق التنفيذي على أهمية تبني وتعميم حلقات النقاش كإحدى أفضل الممارسات في التخطيط الأولي لبرامج موهبة المستقبلية، نظرًا لما أظهرته من كفاءة عالية في تحقيق التوافق بين توجهات الطالبات الموهوبات وأهداف الباحثات، وضمان استثمار مثالي للوقت والموارد المتاحة.

أما في ضوء النتائج المتميزة التي أفرزها تطبيق الآلية التطويرية في تقديم المكون المهاري، والمتمثلة في تقسيم الطالبات الموهوبات إلى ثلاث مجموعات جزئية يتم تدويرها أسبوعيًا على الحقائق الثلاث، يوصي رئيس البرنامج والفريق التنفيذي باعتماد هذه الآلية كإجراء ثابت في جميع النسخ المستقبلية.

لقد أثبت هذا النهج فاعليته في رفع مستوى التفاعل والمشاركة النشطة داخل القاعات التدريبية، كما أتاح للمدربات الفرصة للتركيز بشكل أعمق على احتياجات كل مجموعة، ومراعاة الفروق الفردية بين الطالبات الموهوبات، مما انعكس بشكل مباشر على جودة المخرجات المهارية. إن توزيع الحقائق على مراحل زمنية متتالية، ثم تدوير المجموعات على جميع الحقائق، ساهم في تعزيز استيعاب المحتوى التدريبي، وضمان تمكين الطالبات الموهوبات من المهارات المستهدفة بصورة متكاملة ومنهجية. وعليه، فإن رئيس البرنامج والفريق التنفيذي يؤكد أهمية تضمين هذه الآلية في التصميم العام للبرامج القادمة، باعتبارها نموذجاً فعالاً لتحقيق أقصى استفادة من المكون المهاري، وضمان تكرار النجاحات التي لمسناها هذا العام.

وانطلاقاً من الحرص على رفع مستوى الجاهزية البحثية منذ المراحل للبرامج الإثرائية المستقبلية، يوصي رئيس البرنامج والفريق التنفيذي بزيادة عدد الورش العملية المكثفة في الأسبوع الأول ليكون بمثابة مرحلة تأسيسية قوية تهيئ الطالبات الموهوبات للدخول في المشاريع البحثية بثقة وكفاءة أعلى. فقد أثبتت التجربة في برنامج موهبة الإثرائي البحثي 2025م بجامعة أم القرى أن تكتيف الأنشطة العملية في بداية البرنامج يساهم في بناء قاعدة معرفية وعملية متينة، ويعزز قدرة الطالبات على استيعاب مفاهيم البحث العلمي وأدواته قبل الانخراط في تفاصيل المشاريع. كما يتيح هذا النهج فرصة لتعريف الطالبات الموهوبات على الأدوات البحثية المتقدمة وبرمجيات التحليل وأساليب العمل في المختبرات منذ البداية، مما يسرع من وتيرة العمل البحثي في الأسابيع اللاحقة، ويضمن جودة أعلى في النتائج النهائية. ومن هنا، يؤكد رئيس البرنامج والفريق التنفيذي على أهمية اعتماد هذا التوجه في النسخ المقبلة، باعتباره استثماراً جوهرياً في نجاح التجربة البحثية ورفع مستوى مخرجات البرنامج البحثي والمهاري على حد سواء.

كما يوصي رئيس البرنامج والفريق التنفيذي بمجدولة الأنشطة الميدانية والزيارات العلمية بحيث تمتد على كامل الأسابيع الأربعة للبرنامج، بدلاً من تركيزها في فترة زمنية محدودة. فقد أثبتت التجربة في برنامج موهبة الإثرائي البحثي 2025م بجامعة أم القرى أن توزيع هذه الأنشطة بشكل متوازن طوال فترة البرنامج يساهم في الحفاظ على مستوى مرتفع من الحماس والتحفيز لدى الطالبات الموهوبات، ويكسر روتين العمل البحثي المكثف عبر فترات زمنية منتظمة. كما يتيح هذا النهج فرصة أوسع لربط المعارف النظرية بالممارسات الواقعية في بيئات علمية ومهنية متنوعة، ويعزز قدرة الطالبات الموهوبات على استيعاب التطبيقات العملية للعلوم التي يدرسنها. إضافةً إلى ذلك، فإن هذا التوزيع يضمن إدارة أكثر كفاءة للوقت والموارد، ويتيح مجالاً أكبر للتنسيق مع الجهات المستضيفة للزيارات لتحقيق أقصى فائدة تعليمية. وعليه، فإن رئيس البرنامج والفريق التنفيذي يرى أن اعتماد هذا النمط في النسخ القادمة يعد خطوة جوهرياً لزيادة الأثر التعليمي والتفاعلي للأنشطة الميدانية، وضمان استدامة الحافز والتنوع في التجربة التعليمية طوال مدة البرنامج.

كما يشدد رئيس البرنامج على ضرورة تطوير أدوات تقييم مرحلية واعتمادها كجزء محوري من منظومة المتابعة والتقييم في البرامج الإثرائية القادمة، بحيث يتم تصميم أدوات تقييم متخصصة لكل مكون من مكونات البرنامج على حدة، سواء كانت بحثية أو مهارية أو إرشادية أو ميدانية. إن وجود تقييم مرحلي دقيق ومبكر يسمح برصد أثر الأنشطة في الوقت الفعلي، ويمكن الفريق التنفيذي من التدخل السريع لمعالجة أي فجوات أو تحديات قد تطرأ أثناء التنفيذ. كما يتيح هذا النهج جمع بيانات كمية ونوعية دقيقة تعكس مدى تقدم الطالبات الموهوبات في كل مرحلة، وتوفر قاعدة معلومات قوية لتوثيق الأثر الكلي للبرامج الإثرائية على المستوى الفردي والجماعي. ويساهم ذلك في بناء سجل سنوي مقارن يوضح مسار التحسن والتطور عبر النسخ المتعاقبة، مما يدعم عملية التحسين المستمر ويضمن أن تبقى مخرجات البرامج الإثرائية في أعلى مستويات الجودة. ويرى رئيس البرنامج أن هذا التطوير يمثل أداة استراتيجية لتعزيز استدامة النجاح وضمان مواءمة البرامج الإثرائية لأحدث الممارسات العالمية في القياس والتقييم.

استنادًا إلى النتائج النوعية التي تحققت هذا العام، وما شهدته برنامج موهبة الإثرائي البحثي 2025م بجامعة أم القرى من تطبيق ممارسات مبتكرة أثمرت عن تحسن ملحوظ في جودة المخرجات البحثية والمهارية، يؤكد رئيس البرنامج والفريق التنفيذي على أهمية البناء على هذه النجاحات وتطويرها في النسخ المقبلة. وقد برزت عدة آليات أثبتت فعاليتها على أرض الواقع، من أبرزها اعتماد حلقات النقاش (Table Discussion) كمدخل استراتيجي لترتيب الرغبات البحثية وتعزيز التوافق بين الطالبات والباحثات منذ اليوم الأول، وكذلك تطبيق آلية تقسيم المجموعات وتدوير الحقائق المهارية التي أسهمت في تحقيق شمولية وعمق أكبر في اكتساب المهارات. كما أظهرت التجربة الحاجة إلى زيادة عدد الورش العملية في الأسبوع الافتتاحي لتسريع الجاهزية البحثية، إلى جانب إعادة جدولة الأنشطة الميدانية والزيارات العلمية لتوزع على مدى الأسابيع الأربعة لضمان استمرار التحفيز والتنوع. وبناءً على ذلك، يوصي الفريق التنفيذي باعتماد هذه الآليات كأساس ثابت في تصميم البرنامج مستقبلاً، مع الالتزام بمراجعتها وتطويرها بشكل دوري لضمان استدامة التميز وتحقيق أقصى فائدة تعليمية وبحثية للطالبات الموهوبات.

جامعة أم القرى  
UMM AL-QURA UNIVERSITY



الخاتمة

برنامج موهبة الإثرائي  
Mawhiba Research البحثي  
Enrichment Program



## الخاتمة



في ختام رحلة برنامج موهبة الإثرائي البحثي 2025م بجامعة أم القرى، ينهض هذا التقرير شاهداً على جهدٍ جماعيٍّ امتدَّ شهوراً من الإعداد الدقيق والتنفيذ المتقن، حيث قدّمنا بيعةً بحثيةً متكاملةً تجمع بين المختبرات المتقدمة والقاعات التفاعلية، لتمنح طالباتنا الموهوبات تجربةً علميةً أصيلةً ترقى إلى المعايير العالمية وتتناغم مع مرتكزات رؤية المملكة 2030 في تعزيز البحث والابتكار وخدمة التنمية المستدامة. اتّسم البرنامج بنموذجٍ تكامليٍّ يمزج بين جلساتٍ علميةٍ رصينةٍ وأنشطةٍ مهاريةٍ وورشٍ تطبيقيةٍ، ما أوجد فضاءً رحباً يُوحّد المعرفة النظرية بالتجريب العملي ويُثري خبرات الطالبات اليومية.

وقد تجلّت ثمارُ هذا النموذج في مشروعاتٍ نوعيةٍ واعدةٍ ودراساتٍ مخبريةٍ رفيعةٍ المستوى، عزّزها عقدُ شراكاتٍ استراتيجيةٍ مع مراكز بحثٍ وطنيةٍ مثل جامعة الملك عبدالله للعلوم والتقنية ومدينة الملك عبدالله الطبية، الأمر الذي أتاح لطالبات البرنامج التفاعل المباشر مع أحدث التقنيات والباحثين المتمرسين، وتوسيع آفاق التعاون والتدريب في الدورات المقبلة.

إنّ ما تحقّق من إنجازٍ علميٍّ ومهاريٍّ ونفسيٍّ يؤكد أنّ الاستثمار في رأس المال البشري السعودي يحصد ثماره متى تهيّأت الممكنات، ويبرهن على قدرة طالباتنا الموهوبات على المنافسة عالمياً بما ينسجم مع استراتيجية جامعة أم القرى 2027 ورسالة مؤسسة الملك عبدالعزيز ورجاله للموهبة والإبداع "موهبة". وإذ نطوي هذا الفصل المشرق، نعاهد أنفسنا على توسيع نطاق البرنامج مجالياً ومكانياً، وتعميق مكوّنه التطبيقي، واستحداث أدوات قياسٍ أدقّ للأثر، التزاماً بمبدأ التحسين المستمر واستجابةً لتطلعات طالباتنا الموهوبات وسوق البحث والابتكار.

خالص الشكر لجامعة أم القرى على دعمها المؤسسي وبنيتها البحثية الرائدة، وموهبة على رعايتها الكريمة وإيمانها العميق بقدرات طالباتنا، وجميع الفريق التنفيذي للبرنامج على ما بذلوه ليبدو البرنامج بالصورة المشرفة التي نراها اليوم، ولكلِّ قائدٍ وأكاديميٍّ وخبيرٍ وإداريٍّ أسهم في نجاح هذا الجهد، ولأسر الطالبات الموهوبات التي منحتنا ثقتها، ولشركائنا الباحثين الذين فتحوا أبوابهم للعلم والمعرفة؛ سنواصل معاً ترسيخ ثقافة البحث الأخلاقي والإبداع المسؤول خدمةً للدين ثم المليك والوطن.

د.م/ محمد إبراهيم بن ذالنون

رئيس برنامج موهبة الإثرائي البحثي ٢٠٢٥م بجامعة أم القرى



جامعة أم القرى  
UMM AL-QURA UNIVERSITY

تم بحمد الله



موهبة  
Mawhiba

in      

@Mawhiba | Mawhiba.org