



جائزة جامعة أم القرى للتميز

Umm Al-Qura University Award for Excellence

١٤٤٦ هـ



فهرس المحتويات

٤	عن الجائزة
٥	المقدمة
٦	أهداف الجائزة
٨	الإطار المنظم للجائزة
٩	الإطار المنظم للجائزة
١٠	الشروط العامة للتقديم على الجائزة
١١	متطلبات التقديم على الجائزة
١٢	مخطط سير إجراءات التقديم على الجائزة
١٣	مواعيد مهمة للجائزة
١٣	آلية التقديم على الجائزة
١٤	المعلومات التفصيلية لمسارات الجائزة
١٥	١ - مسار التعلم والتعليم
٢٦	٢ - مسار البحث العلمي والدراسات العليا
٣٥	٣ - مسار التنافسية وخدمة المجتمع
٤١	٤ - مسار التطوير الإداري
٤٧	احصائية التقديم للجائزة
٤٨	أعداد المتقدمين حسب المسارات
٤٩	أعداد المتقدمين حسب الجنس
٥٠	أعداد المتقدمين حسب الفئة
٥١	الفائزين بالجائزة



جامعة أم القرى
UMM AL-QURA UNIVERSITY



عن الجائزة

المقدمة

تعد الجامعات المورد الفكري للتنمية المستدامة في الاقتصاد والمجتمع المعرفي؛ من خلال جودة مخرجاتها في مجالات التعليم، وارتفاع معدلات إنتاجها في مجال البحث العلمي المتميز، والريادة في مجال الابتكار؛ مما يؤدي إلى تطوير المجتمع المحلي والعالم.

وفي إطار سعي جامعة أم القرى للارتقاء بجودة التعليم ومخرجاته، والاهتمام بزيادة النشر المتميز للبحوث العلمية الهادفة، وإطلاق المبادرات الرائدة تأتي جائزة جامعة أم القرى للتميز؛ لتقدير جهود أعضاء هيئة التدريس والباحثين والمبتكرين والطلبة من الجامعة ودعمهم، وتشجيعهم وذلك لتطوير آلية العمل بالجامعة، وإيجاد بيئة تنافسية، يمكن الوصول إلى تحقيق استراتيجية الجامعة ٢٠٢٧ ورفع مستوى الأداء المتميز.

وتشمل جائزة أم القرى للتميز أعضاء هيئة التدريس والموظفين والجهات والطلبة. وتهدف الجائزة إلى تحقيق ما يلي:

أهداف الجائزة

١. تعزيز المكانة العلمية لجامعة أم القرى بما يحقق التميز العلمي والمعرفي على المستويات المحلية والإقليمية والعالمية.
٢. المساهمة في رفع جودة المخرجات العلمية في مختلف الكليات والتخصصات؛ من خلال دعم وتعزيز توظيف استراتيجيات التدريس الحديثة؛ بما يساهم في تحقيق التعلم النوعي الجيد.
٣. دعم البحوث العلمية المتميزة، وتشجيع الباحثين على النشر الدولي المصنف؛ بما يساهم في تحقيق تقدم تصنيف الجامعة محلياً وعالمياً.
٤. تشجيع الإبداع والابتكار لإطلاق مبادرات علمية رائدة، تخدم المجتمع، وتساعد في تنمية الاقتصاد المعرفي، وريادة الأعمال؛ في بيئة أكاديمية محفزة، وبشراكات فاعلة.
٥. تهيئة بيئة تنافسية؛ للوصول إلى الأداء المتميز في الجامعة.
٦. تحفيز المجتمع الطلابي نحو الأداء المتفوق، وإبراز الجهود والمنجزات الطلابية المتميزة.
٧. تحقيق أهداف الخطة الاستراتيجية لجامعة أم القرى ٢٧ - ٢٠م، والمتمثلة في:
 - تقديم برامج تعليمية نوعية؛ لإعداد طالب منافس عالمياً.
 - تحسين جودة مخرجات البحث العلمي.
 - تطوير منظومة الابتكار، وتوجيهها لتعزيز الاقتصاد المعرفي .
 - رفع كفاءة الموارد والحوكمة؛ لتحقيق التميز في العمل المؤسسي.
 - تعزيز مكانة الجامعة عالمياً بعمقها العربي والإسلامي، وتفعيل دورها المجتمعي.

مسارات جائزة جامعة أم القرى للتميز ١٤٤٦هـ



الفئات المستهدفة :

الكليات ، العمدات المساندة ، الإدارات

أعضاء هيئة التدريس ومن في حكمهم

الموظفون

الطلبة

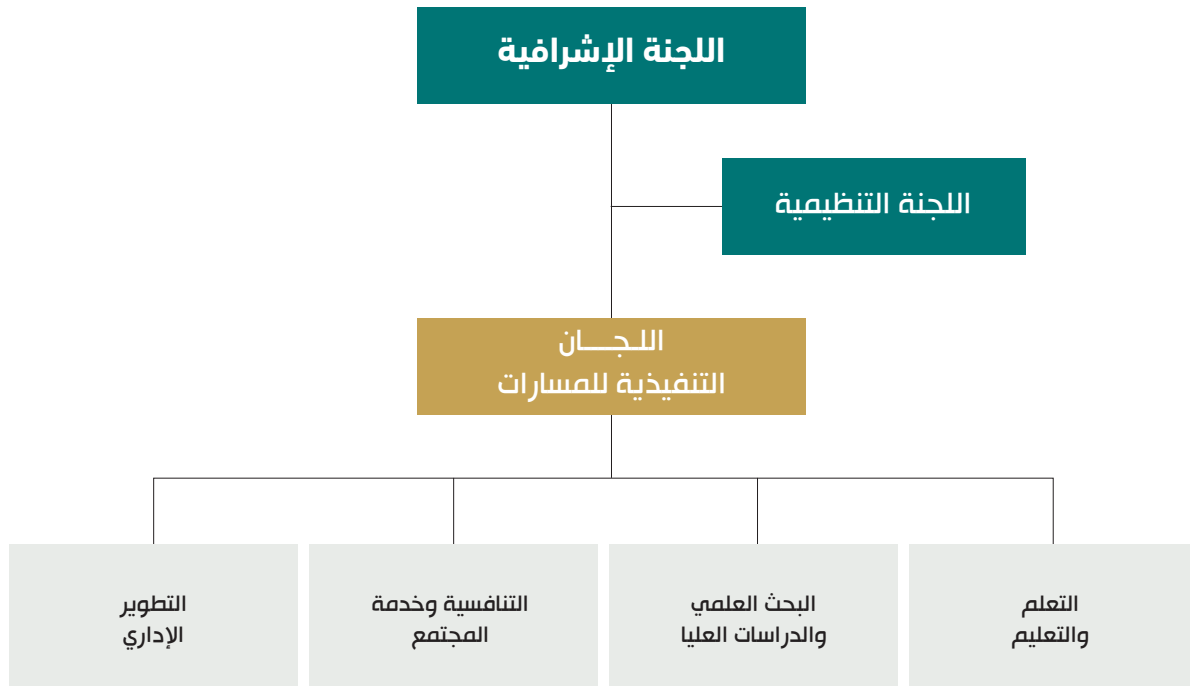


جامعة أم القرى
UMM AL-QURA UNIVERSITY



الإطار المنظم للجائزة

الإطار المنظم للجائزة



الشروط العامة للتقديم على الجائزة

١. أن يكون التقديم على الجائزة إلكترونياً في الوقت المحدد بعد استيفاء جميع الشروط والمستندات.
٢. أن يكون المتقدم من أعضاء هيئة التدريس ومن في حكمهم أو الموظفين الرسميين ، أو جهات الجامعة المختلفة من الكليات و العمادات المساندة والإدارات، وطلبة الدراسات العليا أو البكالوريوس والدبلوم المنتظمين في الجامعة.
٣. يمكن التقدم لفرع واحد فقط من فروع الجائزة.
٤. يشترط في كل الأعمال المقدمة للجائزة أن يكون قد أشير فيها إلى انتماء المتقدم لجامعة أم القرى.
٥. لا يحق التقدم بأي عمل سبق أن حصل على أي جائزة من جوائز جامعة أم القرى للتميز أو جهة أخرى.
٦. ألا يكون المتقدم للجائزة عضواً في ذات اللجنة التنفيذية من لجان الجائزة خلال نفس العام.
٧. ألا يكون المتقدم من أعضاء هيئة التدريس والموظفين قد أوقعت بحقه أي عقوبة تتعلق بالأداء المهني وفقاً للمادة (٨٩) من اللائحة المنظمة لشؤون منسوبي الجامعات السعوديين من أعضاء هيئة التدريس ومن في حكمهم خلال سنوات خدمته بالجامعة ، أو من الطلبة ممن ارتكب مخالفة اقتضت توجيه إنذار أو عقوبة له من لجنة التأديب.
٨. للجنة الإشرافية صلاحية إضافة أو تعديل شروط التقديم أو آلية تقييم المرشحين على جوائز المسارات حسب ما تراه مناسباً.
٩. يحق للجنة الإشرافية أن تحجب الجائزة إذا ثبتت إخلال المتقدم بأي شرط من شروط الجائزة ، ولا يحق لمن حُجبت عنه الجائزة التقدم لها مرة أخرى إلا بعد مرور ثلاثة أعوام.
١٠. لا يحق للمتقدم الاعتراض على قرارات اللجنة الإشرافية في اعتماد النتائج.
١١. على المتقدم التوقيع على تعهد بصحة جميع المعلومات الواردة في طلبه، تحت طائلة المسؤولية، ويمكن للجامعة سحب الجائزة في حال ثبوت عدم صحة المعلومات.
١٢. أن يكون العمل المقدم للجائزة تم إنجازه خلال العامين الدراسيين السابقين، بإستثناء ما ذكر من شروط خاصة لبعض الجوائز.

متطلبات التقديم على الجائزة

١. إكمال النموذج الإلكتروني للجائزة.
٢. تقديم ملف Pdf كمرفق يحوي كافة المعلومات المطلوبة التي تثبت تحقق الشروط والمعايير المذكورة في الفرع المخصص للجائزة المقدم عليها مع مراعاة ترتيب الأدلة وتصنيفها تحت عناوين واضحة بشكل صحيح وتجميعها في ملف واحد.

مكونات الجائزة

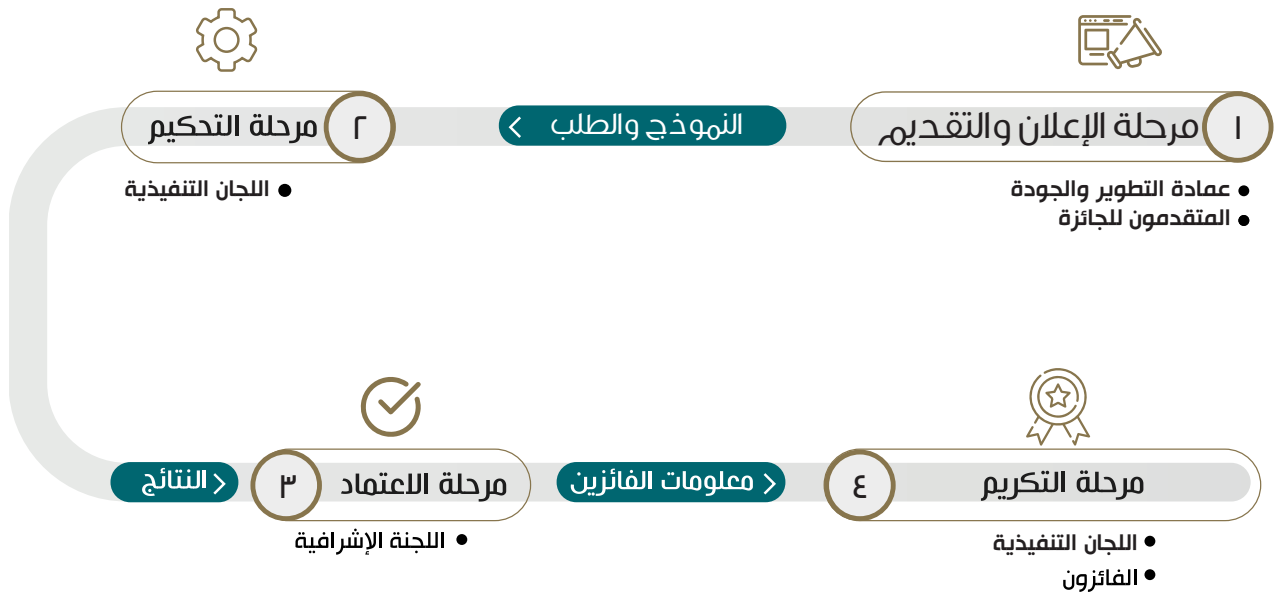


- المركز الأول (مكافأة وقدرها ٣٠ ألف ريال)
- المركز الثاني (مكافأة وقدرها ٢٠ ألف ريال)
- المركز الثالث (مكافأة وقدرها ١٠ آلاف ريال)



مراكز
الفائزين
بالجائزة

مخطط سير إجراءات التقديم على الجائزة

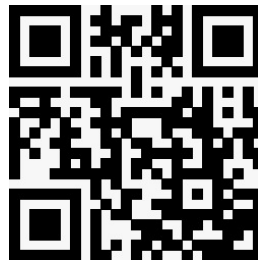


مواعيد مهمة للجائزة

الموعد المقترح لحفل التكريم	مرحلة اعتماد النتائج	مرحلة التقييم والتحكيم	إعلان الجائزة وبداية تقديم المشاركين و استقبال الطلبات
بعد إجازة عيد الفطر	١٤٤٦/٨/١٧ هـ	١٤٤٦/٧/١٩ هـ	من ١٤٤٦/٤/٢٤ هـ إلى ١٤٤٦/٧/١٨ هـ

آلية التقديم على الجائزة

<https://uq.sa/ejWu0F>





جامعة أم القرى
UMM AL-QURA UNIVERSITY



المعلومات التفصيلية لمسارات الجائزة

١ - مسار التعلم والتعليم

١-١ - جائزة جامعة أم القرى للتميز في التعليم:

تهدف الجائزة إلى تحفيز أعضاء هيئة التدريس بالجامعة على التميز والإبداع في التدريس، واستخدام الأساليب والطرق الحديثة في التعليم؛ مما ينعكس إيجاباً على جودة المخرجات التعليمية؛ كما تساهم في نشر الممارسات التعليمية المتميزة وتطويرها وذلك للارتقاء بالأداء في العملية التعليمية؛ وتمنح الجائزة لعضو هيئة التدريس الذي أثبت تميزاً في أداء رسالته التعليمية بأداء تدريسي عالي الجودة، وحقق نتائج تعليمية متميزة.

شروط التقديم على الجائزة



أن يكون المرشح للجائزة ممن قام بمهام تعليمية من أعضاء هيئة التدريس ومن في حكمهم للعام الدراسي السابق للتقدم للجائزة.

معايير التقييم والمفاضلة



الدرجة	المعيار	م
٢٥	١ - التخطيط والتصميم للمقررات الدراسية	
٥	إظهار معرفة متعمقة بمحتوى المقررات.	١
٥	التخطيط المبتكر في تقديم وحدات المقرر وتنظيمها بطريقة منطقية ومنهجية، مع وصف دقيق للأهداف ومخرجات التعلم المتوقعة.	٢
٥	تحديد متطلبات تقييم المقررات وإعدادها.	٣
٥	تقديم قائمة مترابطة وحديثة بالمصادر ذات العلاقة بالمقررات التي يقوم بتدريسها.	٤
٥	استخدام التقنيات المساندة في تصميم المقررات الدراسية وإعدادها.	٥

الدرجة	المعيار	م
١٥	٢ - استراتيجيات المقررات الدراسية	
٥	ربط محتوى المقررات بالدراسات والبحوث والتطورات الحديثة في مجال التخصص.	٦
٥	تنمية الإبداع وتعزيزه، وزيادة الرغبة في الاكتشاف، وتنمية الدافعية للتعلم الذاتي لدى الطلبة.	٧
٥	تنمية مهارات التحليل والتفكير الناقد لدى الطلبة.	٨
٢٠	٣ - تقديم المقررات الدراسية	
٥	الأداء العام للمحاضرة خلال الزيارة الميدانية.	٩
٥	تطبيق استراتيجيات التعليم والتعلم المتمركزة حول الطالب والتعلم النشط.	١٠
٥	ربط محتوى المقررات بخبرات الحياة الواقعية.	١١
٥	تشجيع الطلبة على المشاركة والتفاعل أثناء تقديم المقرر.	١٢
٢٠	٤ - تقويم أداء الطلبة والتغذية الراجعة	
٥	المزج بين استراتيجيات التقويم وأهداف التدريس ذات العلاقة المباشرة بالمرجات المتوقعة من المقرر.	١٣
٥	تبني استراتيجيات تقويم علمية تتلاءم مع احتياجات الطلبة ومتطلبات المقررات الدراسية التي يقوم بتدريسها.	١٤
٥	تقديم تغذية راجعة فاعلة وشاملة للطلبة بأساليب مناسبة تساعدهم في التعرف على جوانب القوة والضعف لديهم.	١٥
٥	التواصل مع الطلبة والتوعية	١٦

٢٠ - ٥ - معايير مساندة		
٥	متوسط تقييم الطلبة لآخر عامين دراسيين.	١٧
٥	حضور المؤتمرات وورش العمل ودورات التعليم والتعلم ذات العلاقة بعملية التدريس.	١٨
٥	تقديم المحاضرات والأوراق العلمية في المؤتمرات وورش العمل ذات العلاقة بعملية التدريس.	١٩
٥	تقديم الاستشارات في مجال التدريس للهيئات والمؤسسات والمنظمات داخل الجامعة وخارجها.	٢٠
الإجمالي		١٠٠

الأدلة



إرفاق جميع ما يثبت تحقيق المعايير السابقة ولا مانع من إضافة أدلة أخرى مع مراعاة ترتيب وتصنيف الأدلة بشكل واضح:

١. ملف تقرير المقرر الدراسي.
٢. نماذج لتقييم أداء الطلبة (اختبارات - تقارير - واجبات - أخرى).
٣. نماذج للعروض التقديمية والوسائل التعليمية المستخدمة في تقديم المقرر (مثال: فيديو مصورة).
٤. شهادات حضور الدورات وورش العمل ذات العلاقة بالعملية التدريسية.
٥. نماذج للمشاركة في المؤتمرات والدورات وورش العمل ذات العلاقة بالعملية التدريسية.
٦. نماذج لوسائل التواصل مع الطلبة.

٢-١ - جائزة جامعة أم القرى للتميز في التعلم الإلكتروني :

تهدف الجائزة إلى تشجيع أعضاء هيئة التدريس بجامعة أم القرى على الاستخدام الأمثل لأنظمة التعلم الإلكتروني، ونشر ثقافة التعلم الإلكتروني، وتقدير المتميزين في مجال التعلم الإلكتروني؛ كما تساهم الجائزة في تبادل الخبرات، ونشر أفضل التطبيقات في مجالات التعلم الإلكتروني.

شروط التقديم على الجائزة



١. أن يكون المرشح للجائزة ممن قام بمهام تعليمية من أعضاء هيئة التدريس ومن في حكمهم للعام الدراسي السابق للتقدم للجائزة.
٢. ألا يكون المشارك في الجائزة أحد منسوبي عمادة التعلم الإلكتروني والتعليم عن بعد أثناء العمل المقدم للجائزة .
٣. عدم قبول تقديم المرشح على الجائزة في حال كان المقرر الإلكتروني قد تم تطويره من قبل عمادة التعلم الإلكتروني والتعليم عن بعد ضمن مشروع تطوير المقررات أو الاستنساخ منه.
٤. أن يكون العمل المقدم من ضمن مقررات الجامعة أو تم تقديمه للاعتماد.
٥. ضرورة التزام الأعمال المقدمة بحقوق الملكية الفكرية.

الدرجة	المعيار	م
٤١	١ - تصميم المقرر الإلكتروني	
٥	١ كتابة الغايات والأهداف بشكل واضح في المقرر الإلكتروني ومناسب لمستوى المقرر ويتماشى مع مخرجات التعلم (على سبيل المثال تظهر الأهداف داخل خطة المقرر، وبكل وحدة تعليمية).	١
٥	٢ صياغة الغايات والأهداف بشكل قابل للقياس (أن يتوقع الطلبة ما هم قادرون على تحقيقه).	٢
٥	٣ أن يكون المحتوى متاح ومقسم إلى أجزاء منظمة (على سبيل المثال يقدم المحتوى في صورة وحدات أو موديلات أو مواضيع ذات طابع مميز).	٣
٤	٤ أن يُدعم المحتوى بالوسائط المتعددة المتنوعة (على سبيل المثال: فيديو/ صوت/ صور/ رسوم متحركة).	٤
٣	٥ سهولة التنقل بين أجزاء ومكونات المقرر الإلكتروني (مثال: التنقل بشكل منطقي من حيث طبيعة المقرر).	٥
٥	٦ أن تمكن الاستراتيجيات التعليمية الطلبة من الوصول إلى غايات واهداف المقرر الإلكتروني (على سبيل المثال: توفير التعليمات للأنشطة ، وأن تكون متسقة مع أهداف المقرر).	٦
٤	٧ أن يتضمن تصميم المقرر الإلكتروني إرشادات واضحة للتعامل مع محتوى المقرر (على سبيل المثال: تعليمات واضحة لخطة السير في المقرر، فيديوهات توجيهية).	٧
٣	٨ أن تُستخدم الأدوات بطرق إبداعية في المقرر الإلكتروني المتمركزة حول الطلبة (مثلاً: التعلم التعاوني وعبر الأقران وذلك بجعل الطلبة يتفاعلون مع بعضهم البعض كتحقيق بعضهم البعض).	٨
٤	٩ أن يتم قراءة المواد التعليمية مثل المستندات وملفات PDF والعروض التقديمية بسهولة من خلال التقنيات المساعدة (مثل قارئ الشاشة، تكبير النص وقراءتها اليا).	٩
٣	١٠ أن تتماشى المواد التعليمية بالمقرر الإلكتروني مع تفضيلات الطلبة المتنوعة (على سبيل المثال: (المتعلم البصري، السمعي، الحركي).	١٠

الدرجة	المعيار	م
٢٦	٢ - التفاعل والتعاون	
٤	أن تعزز الأنشطة التعاونية محتوى المقرر الإلكتروني ومخرجات التعلم، وبناء مهارات الطلبة باستخدام أدوات التواصل والمجموعات (على سبيل المثال: العمل الجماعي، التعاون، والتحاور بين الطلبة).	١١
٥	أن يتم إتاحة فرص للتواصل المتزامن (على سبيل المثال: الاجتماعات المباشرة افتراضياً، الشات).	١٢
٥	أن يتم إتاحة فرص للتواصل غير المتزامن (على سبيل المثال: لوحات النقاش، البريد الإلكتروني بنظام إدارة التعلم الإلكتروني).	١٣
٤	أن يتضمن المقرر الإلكتروني نموذج تقييم (Rubric) لشرح كيفية تقييم مشاركة الطلبة.	١٤
٤	توضيح التقييمات (مثل: الواجبات والاختبارات) وآلية قياسها (على سبيل المثال: استخدام نموذج التقييم، مركز التقديرات).	١٥
٤	أن تتوافق التقييمات مع أهداف وغايات ومحتوى المقرر الإلكتروني.	١٦
١٦	٣ - التقييمات	
٤	أن تكون التعليمات مكتوبة بشكل واضح ومختصر للتقييمات (على سبيل المثال: التقدير، تنسيق الملفات، تواريخ الاستحقاق، عدد المحاولات، وقت ظهور النتيجة).	١٧
٤	إتاحة التقييمات بشكل متنوع من خلال استخدام أدوات التقييم المتعددة بنظام إدارة التعلم الإلكتروني (على سبيل المثال: مشروع بحثي، اختبار موضوعي، مناقشات).	١٨
٤	أن تُقدم الأنشطة التقييمية بشكل دوري ضمن الوحدات التعليمية للمقرر الإلكتروني.	١٩
٤	أن تقدم التقييمات للطلبة تغذية راجعة بناءً وذات معنى (مثلاً: من خلال إضافة تعليق نصي داعم لأجوبة وأداء الطلبة ومساعدتهم بتصحيح أخطائهم من خلال تقييم إجاباتهم).	٢٠

الدرجة	المعيار	م
١٧	٤ - دعم المتعلم	
٤	وضوح وسهولة الوصول إلى معلومات الاتصال الخاصة بعضو هيئة التدريس.	٢١
٢	تضمين وقت الاستجابة المتوقع من عضو هيئة التدريس للرد على الطلبة.	٢٢
٤	وضوح سياسات النزاهة الأكاديمية وآداب السلوك الرقمي والخدمات المؤسسية بالجامعة كالدعم الفني من خلال المقرر مع سهولة الوصول إليها.	٢٣
٢	تناسب الوسائط التعليمية المستخدمة لإتاحة التقديم عبر الويب (على سبيل المثال: سرعة عرض الفيديوهات ودقة وضوح الرسومات والجرافيك).	٢٤
٢	تقسيم الملفات الكبيرة إلى أجزاء أصغر لتحسين قابلية الاستخدام من قبل الطلبة (على سبيل المثال: وجود ٦ ملفات صوت أو فيديو مدتها ١٠ دقائق تكون أفضل من ملف واحد مدته ٦٠ دقيقة، أو تقديم ٥ مستندات من ١٠ صفحات بدلاً من مستند واحد من ٥٠ صفحة).	٢٥
٣	وجود آليات تسمح بالتغذية الراجعة من قبل الطلبة من دون الكشف عن هويتهم في تقييم المقرر الإلكتروني.	٢٦
١٠٠	الإجمالي	

الأدلة



إرفاق جميع ما يثبت تحقيق المعايير السابقة ولا مانع من إضافة أدلة أخرى مع مراعاة ترتيب وتصنيف الأدلة بشكل واضح:

١. ملف تقرير المقرر الدراسي الإلكتروني على منصات التعلم الإلكتروني.
٢. نماذج لتقييم أداء الطلبة (اختبارات - تقارير - واجبات - أخرى).
٣. نماذج للعروض التقديمية والوسائل التعليمية والفيديوهات المستخدمة في تقديم المقرر الإلكتروني.
٤. نماذج للأنشطة ولوسائل التواصل مع الطلبة على منصات التعلم الإلكتروني.

٣-١ - جائزة جامعة أم القرى للتميز في تطوير تجربة الطالب:

تهدف الجائزة إلى تحفيز قطاعات الجامعة من خلال المساهمات التي ساعدت على تسهيل وتذليل العقبات خلال رحلة الطلبة داخل الجامعة وخارجها، باستحداث مبادرات متنوعة أو شاملة، للوصول إلى أقصى درجات الرضا حول الخدمات المقدمة؛ وتشير الجائزة إلى التزام الجامعة بالتميز في تعزيز نجاح الطلبة وتكريم القطاعات التي قامت على التأثير بشكل إيجابي على تجربة الطالب.

شروط التقديم على الجائزة



١. أن يكون المرشح للجائزة أحد الجهات في الجامعة سواءً كليات، عمادات مساندة، إدارات.

الدرجة	المعيار	م
٢٠	أن تكون المبادرة رقمية ومبتكرة وإبداعية لتقديم الخدمات الطلابية ، وتم تنفيذها.	١
٢٠	أن تؤثر المبادرة على رحلة الطالب الأساسية داخل الجامعة (الاستقطاب - القبول - التسجيل - الإشراف - التخرج).	٢
٥	أن تساهم المبادرة في غرس الشعور بالانتماء للمجتمع الجامعي، وتأسيس بيئة جاذبة للطلاب.	٣
٥	أن تكون المبادرة ذات تأثير قابل للقياس؛ مما يعمل على تقليل الحواجز وتقديم فرص داعمة للطلبة.	٤
٥	أن تقوم المبادرة على تبني ممارسات تساهم في بناء مجتمع جامعي آمن يقدم دعماً في أوقات الأزمات، ويساعد الطلبة على تطوير المعرفة والمهارات التي تعزز صحتهم النفسية والجسدية.	٥
١٠	توضيح الإجراءات والاستراتيجيات المقدمة والخطة التنفيذية.	٦
١٠	إشراك الطلبة في تحديد وفهم المشكلة وتصميم الحل المقترح.	٧
٥	وجود أدلة داعمة للتحقق من فعالية المبادرة أو الخدمة المقدمة لتحسين تجربة الطلبة.	٨
١٠	وجود آليات لمراقبة تأثير المبادرة أو الخدمة المقدمة لتحسين تجربة الطلبة .	٩
١٠	وجود آليات لتقييم رضا الطلبة.	١٠
١٠٠	الإجمالي	



إرفاق جميع ما يثبت تحقيق المعايير السابقة ولا مانع من إضافة أدلة أخرى مع مراعاة ترتيب وتصنيف الأدلة بشكل واضح:

١. ملف تقرير المبادرة وتوضيح الاستراتيجيات المقدمة والخطة التنفيذية.
٢. نماذج لتقييم رضا الطلبة.
٣. نماذج لتقييم تأثير المبادرة.

١-٤- جائزة جامعة أم القرى للتميز لطلبة البكالوريوس والدبلوم:

تهدف الجائزة إلى تحفيز طلبة البكالوريوس والدبلوم نحو الأداء المتفوق، وإبراز الجهود والمنجزات الطلابية المتميزة، و تنمية الاتجاهات الإيجابية لدى الطلبة، والاحتفاء بتميزهم بناءً على تحصيلهم الأكاديمي ومشاركتهم في الأنشطة الطلابية، والمجتمعية، والبحثية، والابتكارية.

شروط التقديم على الجائزة



١. أن يكون المرشح قد أكمل ثلاثة فصول دراسية.
٢. ألا يقل المعدل التراكمي للمرشح عن ٣,٩٠ من ٤.
٣. ألا يكون المرشح قد تجاوز المدة النظامية للتخرج حسب خطته الدراسية.

معايير التقييم والمفاضلة



الدرجة	المعيار	م
٢٠	المعدل التراكمي	١
٢٠	المشاركة المتميزة في الأنشطة الطلابية الالصفية (أنشطة عمادة شؤون الطلاب أو الكلية)	٢
٢٠	الإسهام التطوعي في خدمة المجتمع الجامعي أو المحلي	٣
١٠	تنمية وتطوير الذات بشكل مستمر أثناء فترة الدراسة بالجامعة	٤
٢٠	تقديم منتج علمي أو فكرة ابتكارية أو مشروع ريادي أثناء فترة الدراسة بالجامعة:	
	<ul style="list-style-type: none"> براءة اختراع دولية - محلية بحث علمي منشور ضمن قواعد النشر العلمي Web of science or Scopus جائزة دولية - محلية 	٥
١٠	اجتياز المقابلة الشخصية	٦
١٠٠	الإجمالي	

الأدلة



إرفاق جميع ما يثبت تحقيق المعايير السابقة ولا مانع من إضافة أدلة أخرى مع مراعاة ترتيب وتصنيف الأدلة بشكل واضح:

١. ملف المشاركة المتميزة في الأنشطة الطلابية الالصفية يشمل قائمة بالشهادات وعدد الساعات لكل مشاركة معتمدة من عمادة شؤون الطلاب أو الكلية مع صور من هذه الشهادات.
٢. ملف الإسهام التطوعي في خدمة المجتمع الجامعي أو المحلي يشمل قائمة بالشهادات وعدد الساعات المعتمدة من الجهات المعنية بالأنشطة التطوعية مع صور من هذه الشهادات.
٣. ملف تنمية وتطوير الذات يشمل قائمة بالشهادات المعتمدة لحضور الندوات والدورات وورش العمل والزيارات العلمية التي استفاد منها الطالب/ة والشهادات الاحترافية الحاصل عليها مع صور من هذه الشهادات.
٤. ملف يشمل إفادة الحصول على براءة اختراع ، نشر بحث علمي، الجوائز المحلية والدولية وتقرير عن المشروع الريادي

٢ - مسار البحث العلمي والدراسات العليا

١-٢ - جائزة جامعة أم القرى للتميز في النشر العلمي:

تهدف الجائزة إلى تحفيز أعضاء هيئة التدريس بالجامعة على التميز والإبداع في البحث العلمي، والنشر في أوعية نشر ذات معاملات تأثير عالية، والمساهمة في رفع ترتيب الجامعة في التصنيفات الدولية بما يحقق رسالتها وأهدافها.

شروط التقديم على الجائزة



١. أن يكون المرشح للجائزة من أعضاء هيئة التدريس ومن في حكمهم أو من الباحثين أو مساعديهم.
٢. أن يكون المرشح باحثاً رئيساً (الباحث الأول) في جميع الأبحاث التي يتقدم بها للجائزة.
٣. أن تكون مرجعية الباحث المسجلة في وعاء النشر Affiliation هي جامعة أم القرى.
٤. ألا يكون قد مضى على نشر الأبحاث المقدمة للجائزة أكثر من عام من تاريخ فتح التقديم.
٥. أن تكون جميع الأبحاث المقدمة ملتزمة بأخلاقيات البحث العلمي.

الدرجة	المعيار	م
١٠	عدد الأبحاث العلمية المنشورة في أفضل ١٠ مؤتمرات في مجال تخصص المتقدم صادرة عن Scimago ومشمولة ضمن سنوات التغطية.	١
٣٠	عدد الأبحاث المنشورة في مجلات علمية مصنفة، ولها معامل تأثير صادر من تصنيف (ISI) أو (Scopus)، وفيما يخص التخصصات النظرية أن تكون ضمن قائمة المجلات المستوفية لضوابط التصنيف المعتمدة لبدل التميز البحثي.	٢
١٠	عدد الأبحاث العلمية المنشورة التي حصلت على جائزة صادرة من جهات موثوقة ومعترف بها في مجال التخصص باعتبارها أفضل ورقة بحثية.	٣
٤٠	إجمالي عدد الاستشهادات للأعمال البحثية المقدمة.	٤
١٠	عدد الأبحاث الممولة من جهات دعم خارجية.	٥
١٠٠	الإجمالي	

- يتم احتساب كل وحدة بحثية مشار إليها في المعايير أعلاه بنقطة واحدة على ألا يتجاوز مجموع النقاط السقف الأعلى للمعيار.
- في حالة التساوي في مجموع النقاط للمعايير أعلاه للطلبات بعد المفاضلة فيتم النظر في تصنيف المؤتمر أو المجلة المنشور فيها، والمفاضلة بناءً على ذلك.

الأدلة



إرفاق جميع ما يثبت تحقيق المعايير السابقة ولا مانع من إضافة أدلة أخرى مع مراعاة ترتيب وتصنيف الأدلة بشكل واضح:

١. ملف يشمل قائمة بالأبحاث المنشورة وإضافة نسخة من الابحاث وما يثبت تصنيف المؤتمر أو المجلة مرتبة بتسلسل زمني.
٢. ملف يشمل قائمة بالأبحاث المنشورة التي حصلت على جائزة صادرة من جهات موثوقة وما يثبت ذلك.
٣. ملف توضيحي لعدد الاستشهادات للأعمال البحثية.
٤. ملف يشمل قائمة بالأبحاث الممولة من جهات دعم خارجية وما يثبت ذلك.

٢-٢ - جائزة جامعة أم القرى للتميز Nature

تهدف الجائزة إلى تحفيز أعضاء هيئة التدريس بالجامعة على التميز والإبداع في البحث العلمي، والنشر في إحدى المجلات المدرجة ضمن موقع الناشر Nature ، والمساهمة في رفع ترتيب الجامعة في التصنيفات الدولية بما يحقق رسالتها وأهدافها.

شروط التقديم على الجائزة



١. أن يكون المرشح للجائزة من أعضاء هيئة التدريس ومن في حكمهم أو من الباحثين أو مساعديهم.
٢. أن يكون المرشح باحثاً رئيساً (الباحث الأول) أو الباحث المراسل Corresponding Author في جميع الأبحاث التي يتقدم بها للجائزة.
٣. أن تكون مرجعية الباحث المسجلة في وعاء النشر Affiliation هي جامعة أم القرى.
٤. ألا يكون قد مضى على نشر الأبحاث المقدمة للجائزة أكثر من عام من تاريخ فتح التقديم.
٥. أن تكون جميع الأبحاث المقدمة ملتزمة بأخلاقيات البحث العلمي.

الأدلة



١. الورقة العلمية المنشورة بنسختها الكاملة مشتملة على DOI

٢-٣- جائزة جامعة أم القرى للتميز في الترجمة والتعريب:

تهدف الجائزة إلى مد جسور التواصل الثقافي، وتفعيل الاتصال المعرفي؛ من خلال ترجمة كتاب أو أبواب من كتاب من وإلى اللغة العربية. كما تهدف إلى تنشيط حركة الترجمة والتعريب في الجامعة لكافة فروع المعرفة، وتمنح هذه الجائزة للمتميزين من أعضاء هيئة التدريس في مجال الترجمة والتعريب، لأفضل كتاب مترجم.

شروط التقديم على الجائزة



١. أن يكون المرشح للجائزة من أعضاء هيئة التدريس ممن هم على رأس العمل عند التقديم على الجائزة.
٢. أن يكون الكتاب المترجم منشوراً خلال العامين السابقين لتاريخ بدء التقديم على الجائزة.
٣. الإشارة إلى انتماء المؤلف لجامعة أم القرى على العمل المقدم.

معايير التقييم والمفاضلة



م	المعيار	الدرجة
١	حدائة الكتاب العلمية وقيمتة.	٢٠
٢	مراعاة حقوق الملكية الفكرية في العمل بما في ذلك الحصول على إذن الترجمة من الناشر.	٢٠
٣	الإضافة المعرفية في المجال العلمي.	٢٠
٤	خدمة الكتاب المترجم للاقتصاد المعرفي والمجتمع.	١٥
٥	سلامة اللغة، ودقة الأسلوب والإخراج.	١٥
٦	دقة توثيق المعلومات.	١٠
الإجمالي		١٠٠

الأدلة



إرفاق جميع ما يثبت تحقيق المعايير السابقة ولا مانع من إضافة أدلة أخرى مع مراعاة ترتيب وتصنيف الأدلة بشكل واضح:

١. نسخة إلكترونية من الكتاب المترجم.
٢. إذن الترجمة والنشر من الناشر من خلال مركز الترجمة والتعريب بالجامعة.
٣. موافقة المجلس العلمي على ترجمة ونشر العمل المقدم للجائزة.

٢-٤- جائزة جامعة أم القرى للتميز للمبتعثين:

تهدف الجائزة إلى تحفيز منسوبي الجامعة المبتعثين للخارج أو الداخل للتميز والإبداع أثناء بعثتهم من خلال الحصول على درجة الماجستير أو الدكتوراة من جامعات مرموقة ذات تصنيف عال تسهم في رفع مستوى التأهيل العلمي لمنسوبي الجامعة، والنشر في أوعية نشر ذات معاملات تأثير عالية؛ للمساهمة في رفع ترتيب الجامعة في التصنيفات الدولية بما يحقق رسالتها وأهدافها.

شروط التقديم على الجائزة



١. أن يكون المرشح للجائزة من أعضاء هيئة التدريس ومن في حكمهم الحاصلين على الدرجة العلمية (الماجستير أو الدكتوراه أو الزمالة أو التخصص الدقيق) للعام الدراسي السابق أو الحالي للتقدم للجائزة.
٢. أن يكون المرشح باحثاً رئيساً في كل الأبحاث المقدمة للجائزة حال وجود أبحاث منشورة.
٣. أن تكون مرجعية الباحث المسجلة في وعاء النشر Affiliation هي جامعة أم القرى.
٤. أن تكون الأبحاث منشورة خلال دراسة المبتعث.
٥. أن يكون المرشح قد حصل على الدرجة العلمية بدون أي تمديد في مرحلة الماجستير أو الدكتوراه.

معايير التقييم والمفاضلة



الدرجة	المعيار	م
٤٠	الحصول على الدرجة العلمية (الماجستير أو الدكتوراه) من أفضل ٤٠ جامعة في التخصص حسب أحدث تصنيف تخصصي من تصنيفات (شنگهاي أو كيو إس أو التايمز) وقت التقدم للجائزة، وفيما يخص الزمالة والتخصص الدقيق يعتمد على تصنيف الجامعة.	١
٤٠	عدد الأبحاث المنشورة في مجلات علمية مصنفة: للتخصصات العلمية والطبية (ISI) أو (Scopus) للتخصصات الأخرى.	٢
٢٠	الحصول على جوائز من جهات مرموقة أو براءات اختراع موثقة خلال فترة الابتعاث.	٣
١٠٠	الإجمالي	

الأدلة



إرفاق جميع ما يثبت تحقيق المعايير السابقة ولا مانع من إضافة أدلة أخرى مع مراعاة ترتيب وتصنيف الأدلة بشكل واضح:

١. المؤهل العلمي وكشف الدرجات وما يثبت تصنيف الجامعة.
٢. ملف يوضح الإنجازات من الأبحاث العلمية أو الجوائز أو براءات الاختراع.
٣. ما يثبت إنهاء البعثة في المدة المحددة من غير تمديد.

٢-٥- جائزة جامعة أم القرى للتميز لطلبة الدراسات العليا:

تهدف الجائزة الى تحفيز طلبة الدراسات العليا نحو الأداء المتفوق، وإبراز الجهود والمنجزات الطلابية المتميزة، و تنمية الاتجاهات الإيجابية لدى الطلبة ، والاحتفاء بتميزهم بناءً على تحصيلهم الأكاديمي ومشاركتهم في الأنشطة الطلابية ، البحثية ، والابتكارية ، والمجتمعية.

شروط التقديم على الجائزة



١. أن يكون المرشح قد أكمل ثلاثة فصول دراسية.
٢. ألا يقل المعدل التراكمي للمرشح عن ٣,٩٠ من ٤.
٣. ألا يكون المرشح قد تجاوز المدة النظامية للتخرج حسب خطته الدراسية.

الدرجة	المعيار	م
٢٠	المعدل التراكمي	١
٢٠	المشاركة المتميزة في الأنشطة الطلابية اللاصفية (أنشطة عمادة شؤون الطلاب أو الكلية)	٢
٢٠	الإسهام التطوعي في خدمة المجتمع الجامعي أو المحلي	٣
١٠	تنمية وتطوير الذات بشكل مستمر اثناء فترة الدراسة بالجامعة	٤
٢٠	تقديم منتج علمي أو فكرة ابتكارية أو مشروع ريادي اثناء فترة الدراسة بالجامعة: • براءة اختراع دولية - محلية • بحث علمي منشور ضمن قواعد النشر العلمي Web of science or Scopus • جائزة دولية - محلية	٥
١٠	اجتياز المقابلة الشخصية	٦
١٠٠	الإجمالي	



إرفاق جميع ما يثبت تحقيق المعايير السابقة ولا مانع من إضافة أدلة أخرى مع مراعاة ترتيب وتصنيف الأدلة بشكل واضح:

١. ملف المشاركة المتميزة في الأنشطة الطلابية اللاصفية يشمل قائمة بالشهادات وعدد الساعات لكل مشاركة معتمدة من عمادة شؤون الطلاب أو الكلية مع صور من هذه الشهادات.
٢. ملف الإسهام التطوعي في خدمة المجتمع الجامعي أو المحلي يشمل قائمة بالشهادات وعدد الساعات المعتمدة من الجهات المعنية بالأنشطة التطوعية مع صور من هذه الشهادات.
٣. ملف تنمية وتطوير الذات يشمل قائمة بالشهادات المعتمدة لحضور الندوات والدورات وورش العمل والزيارات العلمية التي استفاد منها الطالب/ة والشهادات الاحترافية الحاصل عليها مع صور من هذه الشهادات.
٤. ملف يشمل إفادة الحصول على براءة اختراع ، نشر بحث علمي، الجوائز المحلية والدولية وتقرير عن المشروع الريادي

٣ - مسار التنافسية وخدمة المجتمع

٣-١- جائزة جامعة أم القرى للتميز في الخدمات الاستشارية:

تهدف الجائزة إلى تطوير الخدمات الاستشارية بما يسهم في تطوير قطاع الخدمات الاستشارية في المملكة. وتمنح الجائزة للمستشارين المتميزين من جامعة أم القرى، والذين كان لهم دور فاعل في التخطيط والتنفيذ لمشاريع استشارية نوعية، أسهمت في تعظيم الموارد الذاتية، وتوفير دخل إضافي للجامعة.

شروط التقديم على الجائزة



١. أن يكون المرشح من أعضاء هيئة التدريس للعام الدراسي السابق للتقدم للجائزة.
٢. أن يكون قد مضى على حصول المستشار على ذات الجائزة ثلاثة أعوام على الأقل.

معايير التقييم والمفاضلة



الدرجة	المعيار	م
٢٠	قيمة التمويل الكلي للمشاريع الاستشارية.	١
٢٠	نسبة الإنجاز في المشروع حتى تاريخ التقدم للجائزة.	٢
٢٠	جودة مخرجات المشروع الاستشاري وقيمه.	٣
١٠	نسبة أعضاء منسوبي جامعة أم القرى أو طلابها المشاركين في المشروع الاستشاري.	٤
١٠	مدى الاستفادة من المشروع الاستشاري في تنفيذ مشاريع تعاون أخرى.	٥
٢٠	مدى ارتباط المشروع الاستشاري باستراتيجية الجامعة.	٦
١٠٠	الإجمالي	

الأدلة



إرفاق جميع ما يثبت تحقيق المعايير السابقة ولا مانع من إضافة أدلة أخرى مع مراعاة ترتيب وتصنيف الأدلة بشكل واضح:

١. تقرير عن المشروع الاستشاري وأعضائه ومخرجاته وقيمة التمويل ونسبة الإنجاز.
٢. تقرير عن ارتباط المشروع باستراتيجية الجامعة.

٣-٢- جائزة جامعة أم القرى للتميز في العمل التطوعي والمسؤولية المجتمعية:

تهدف الجائزة إلى ترسيخ ثقافة العمل التطوعي والمسؤولية المجتمعية لدى منسوبي الجامعة بما يخدم المجتمع وضيوف الرحمن. وتعد الجائزة إحدى المبادرات التي تسعى لتحقيق الجودة في برامج خدمة المجتمع، وزيادة أعداد المتطوعين على مستوى الجامعة. وتمنح هذه الجائزة لأعضاء هيئة التدريس ومن في حكمهم والموظفين الذين قدموا خدمات للمجتمع المكي من خلال الأعمال التطوعية و المبادرات المجتمعية في المواسم المختلفة.

شروط التقديم على الجائزة



١. أن يكون المرشح للجائزة من أعضاء هيئة التدريس ومن في حكمهم أو الموظفين.
٢. أن يكون قد أمضى في العمل بالجامعة عامين على الأقل.

معايير التقييم والمفاضلة



الدرجة	المعيار	م
٢٠	عدد الساعات التطوعية.	١
١٠	الابتكار والنوعية في المبادرات المجتمعية.	٢
٢٠	عدد المبادرات أو الفرص التطوعية المقدمة والمشارك فيها.	٣
١٠	إفادة الجهات المستفيدة من الأفكار والمبادرات التطوعية المقدمة.	٤
٣٠	تنوع الفئات المستهدفة من المبادرات، والشراكات العامة والخاصة وغير الربحية.	٥
١٠	العضوية في المراكز والجمعيات الخيرية.	٦
١٠٠	الإجمالي	

الأدلة



إرفاق جميع ما يثبت تحقيق المعايير السابقة ولا مانع من إضافة أدلة أخرى مع مراعاة ترتيب وتصنيف الأدلة بشكل واضح:

١. تقرير عن المبادرات والفرص التطوعية.
٢. ملف عن الجهات المستفيدة.
٣. ملف العضويات في الجهات الخيرية.

٣-٣- جائزة جامعة أم القرى للتميز في الابتكار وريادة الأعمال:

تهدف الجائزة للتحفيز على الابتكار وريادة الأعمال، وتمنح الجائزة للمبتكرين ورواد الأعمال ممن تندرج أعمالهم تحت اسم الاكتشافات العلمية والصحية، والابتكارات، وبراءات الاختراع الممنوحة، والتقنيات المرذّصة، على أن تكون لهذه الأعمال قيمة علمية مضافة واعتراف محلي أو دولي.

شروط التقديم على الجائزة



١. أن يكون المرشح للجائزة من أعضاء هيئة التدريس ومن في حكمهم أو الموظفين للعام الدراسي السابق للتقدم للجائزة.
٢. أن يكون الاكتشاف أو الابتكار أو ترخيص التقنية قد تم منحه نهائياً.
٣. أن تكون فكرة الاكتشاف أو الابتكار مبنية على أسس علمية رصينة.

معايير التقييم والمفاضلة



الدرجة	المعيار	م
١٠	عدد الأعمال المتقدم بها المبتكر، التي تحقق شروط التقديم.	١
١٠	تسجيل الاكتشاف أو الابتكار محلياً.	٢
١٠	توائم الاكتشاف أو الابتكار مع مسارات عمل مراكز البحث والابتكار بالجامعة.	٣
٣٠	المردود المجتمعي أو البيئي أو الاقتصادي المتوقع من الاكتشاف أو الابتكار.	٤
٤٠	تحويل الابتكار إلى نموذج أولي قابل للتطبيق (منتج أو مشروع ريادي).	٥
١٠٠	الإجمالي	

الأدلة



إرفاق جميع ما يثبت تحقيق المعايير السابقة ولا مانع من إضافة أدلة أخرى مع مراعاة ترتيب وتصنيف الأدلة بشكل واضح:

١. تقرير عن الاكتشاف أو الابتكار .
٢. ما يثبت تسجيل الاكتشاف أو الابتكار.
٣. ما يثبت تحويل الاكتشاف أو الابتكار إلى نموذج أولي أو منتج أو مشروع ريادي.

٤ - مسار التطوير الإداري

٤-١- جائزة جامعة أم القرى للتميز في القيادة:

تهدف الجائزة إلى تشجيع القيادات الجامعية على تطوير العمليات الداخلية والمعايير الخاصة بالخدمات من سياسات وأدلة واجراءات تسهم في تسهيل العمليات داخل الجامعة وتيسيرها وحوكمتها. وتمنح الجائزة للقادة الأكاديميين داخل الجامعة؛ لتثبت كفاءتهم العالية في قيادة إداراتهم ومراكزهم ووحداتهم وأقسامهم وكلياتهم ومعاهدهم وعماداتهم في تحقيق أهدافها الاستراتيجية.

شروط التقديم على الجائزة



١. أن يكون المرشح من أعضاء هيئة التدريس .
٢. أن يكون المرشح على رأس العمل في منصبه القيادي أثناء الترشح.
٣. أن يكون المرشح قد أمضى سنة على الأقل في منصبه وقت الترشح.

معايير التقييم والمفاضلة



الدرجة	المعيار	م
٣٠	ملف الإنجاز يحوي شواهد لمسيرة قيادية متميزة، متمثلة في جودة المبادرات والعمل الإداري أو الأكاديمي وخدمة الجامعة وخدمة المجتمع في الخمس السنوات الماضية.	١
٣٠	الكفاءة في تطوير العمليات الداخلية والمعايير الخاصة بالخدمات وتسهيلها وضبطها؛ من سياسات وأدلة وعمليات وإجراءات وتحقيق كفاءة الإنفاق.	٢
٢٠	المبادرات والمساهمات ذات الأثر الاجتماعي والاقتصادي على مستوى الجامعة.	٣
٢٠	عرض تقديمي للمرشح أمام اللجنة المختصة	٤
١٠٠	الإجمالي	

الأدلة



إرفاق جميع ما يثبت تحقيق المعايير السابقة ولا مانع من إضافة أدلة أخرى مع مراعاة ترتيب وتصنيف الأدلة بشكل واضح:

١. ملف الإنجازات والمبادرات.

٢. ملف العرض التقديمي.

٤-٢ - جائزة جامعة أم القرى للتميز في العمل الإداري:

تهدف الجائزة إلى تشجيع الإداريين وتطوير العمل الإداري، وإيجاد بناء تنظيمي إداري يدعم رؤية الجامعة، ويحقق معايير الجودة، ويدعم روح التنافس الشريف بين الإداريين، وتمنح الجائزة للمتميزين من الإداريين في مجال التميز في العمل الإداري؛ لتحقيق أهداف الجامعة الاستراتيجية.

شروط التقديم على الجائزة

١. أن يكون المرشح من الموظفين.
٢. أن يكون قد أمضى في العمل الإداري بالجامعة عامين على الأقل.

معايير التقييم والمفاضلة



الدرجة	المعيار	م
٥٠	ملف الإنجاز ويحوي شواهد لمسيرة إدارية متميزة، متمثلة في جودة المبادرات والعمل الإداري وخدمة الجامعة خلال العامين الماضيين.	١
٢٠	ملف الدورات التطويرية.	٢
١٥	تقييم الرئيس المباشر.	٣
٥	تقييم المرؤوسين .	٤
١٠	المشاركة في الخدمة المجتمعية.	٥
١٠٠	الإجمالي	

الأدلة



إرفاق جميع ما يثبت تحقيق المعايير السابقة ولا مانع من إضافة أدلة أخرى مع مراعاة ترتيب وتصنيف الأدلة بشكل واضح:

١. ملف الدورات و الإنجازات.

٢. ملف التقييمات.

٤-٣- جائزة جامعة أم القرى للتميز في الجودة:

تهدف الجائزة إلى نشر ثقافة و ممارسة الجودة والتطوير في التعليم وتشجيعها، واستيفاء معايير ومتطلبات الاعتماد الأكاديمي للبرامج الأكاديمية والمؤسسة التعليمية.

شروط التقديم على الجائزة



١. ان يكون البرنامج احد البرامج القائمة في الجامعة، والحاصلة على اعتماد كامل أو مشروع (خلال السنة الماضية).
٢. يتم الترشيح على الجائزة من قبل عمادة التطوير والجودة مباشرة بعد التحقق من استيفاء المعايير حيث لا يتطلب من البرنامج التقديم أو رفع أي مستندات بخصوص ذلك.

المعايير	الدرجة والوصف			ملاحظات
١. الحصول على الاعتماد البرامجي الكامل	٦٠ من أول مرة	٣٠ بعد الترقية	٠ اعتماد مشروط	في حال تساوي برنامجين أو أكثر في المجموع الكلي، تحسب الدرجة نسبيا في كل فئة.
٢. عدد الإشارات	١٠ إشارتين	٥ إشارة واحدة	٠ إشارة	
٣. عدد المعايير المقيمة بامثال كامل	١٠ ٣-٢ معيار رئيس	٥ ١ معيار رئيس	٠ معيار رئيس	
٤. عدد التوصيات	١٠٠٠ توصية	٥ ٢٠-١١ توصية	٠ ٢١ توصية فأكثر	
٥. عدد المحكات ذات الامتثال المتدني	١٠ ٢-٠ محك	٥ ٥-٣ محك	٠ ٦ محك فأكثر	



جامعة أم القرى
UMM AL-QURA UNIVERSITY



احصائية التقديم للجائزة

أعداد المتقدمين حسب المسارات

(المجموع الكلي ٢٨٢)



مسار البحث العلمي
والدراسات العليا

٥٠



مسار
التعلم والتعليم

١٣٦



مسار
التطوير الإداري

٥٩



مسار التنافسية
وخدمة المجتمع

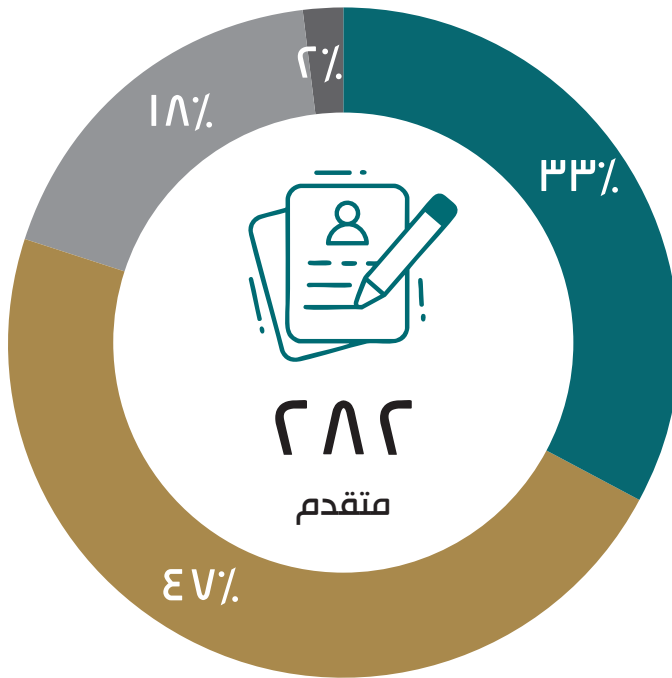
٣٧

أعداد المتقدمين حسب الجنس



١٦٠	اناث	
١١٧	ذكور	
٥٤	جهات	

أعداد المتقدمين حسب الفئة



العدد والفئة

أعضاء هيئة
التدريس ٩٣

الطلاب ١٣٣

الموظفين ٥١

الجهات ٥



جامعة أم القرى
UMM AL-QURA UNIVERSITY



الفائزين بالجائزة

جائزة
التميز



77
عاشميا
جامعة أم القرى
نواة التعليم العالي



جائزة جامعة أم القرى للتميز 1446هـ

الفائزين في فرع التميز في التعليم



د.لينا عبدالقادر عبدالمقندر نياز

كلية العلوم - قسم الأحياء

المركز
الأول



د.عبير محمد عبده الجعدي

كلية العلوم الطبية التطبيقية - قسم التغذية الاكلينيكية

المركز
الثاني



د.كمال محمد صديق عثمان

كلية الهندسة والعمارة - قسم الهندسة الكهربائية

المركز
الثالث

جائزة
التميز



77
عاشا
جامعة أم القرى
نواة التعليم العالي



جائزة جامعة أم القرى للتميز 1446هـ

الفائزين في فرع التميز في التعلم الالكتروني



د. فوزية حسن محمد غزاوي
كلية الحاسبات - قسم هندسة البرمجيات

المركز
الأول



د. احمد خالد علي الحازمي
كلية الحاسبات - قسم الأمن السيبراني

المركز
الثاني



د. احمد دخيل الله عايض الحارثي
كلية الحاسبات - قسم هندسة البرمجيات

المركز
الثالث

جائزة
التميز



77
عاشا
جامعة أم القرى
نواة التعليم العالي



جائزة جامعة أم القرى للتميز 1446هـ

الفائز في فرع التميز في
تطوير تجربة الطالب



عمادة
تقنية المعلومات والتعليم الإلكتروني

المركز
الأول

جائزة
التميز



77
عاماً
جامعة أم القرى
نواة التعليم العالي



جائزة جامعة أم القرى للتميز 1446هـ

الفائزين في فرع البكالوريوس والدبلوم



أثير شجاع بن مسلم المطرفي

كلية الطب - قسم الطب والجراحة

المركز
الأول



رغد عظام محمد صالح

كلية الطب - قسم الطب والجراحة

المركز
الثاني



عبدالله وليد محمد بخاري

كلية الطب - قسم الطب والجراحة

المركز
الثالث

جائزة
التميز



77
عاشيا
جامعة أم القرى
نواة التعليم العالي



جائزة جامعة أم القرى للتميز 1446هـ

الفائزين في فرع التميز في النشر العلمي



د. منصور عبدالله محمد الشهري
كلية العلوم الطبية التطبيقية - قسم علوم التأهيل الطبي

المركز
الأول



د. عبدالعزيز حمادي حامد المزمومي
الكلية الجامعية بالجموم - قسم الرياضيات

المركز
الثاني

جائزة
التميز



77
عَامًا
جامعة أم القرى
نواة التعليم العالي



جائزة جامعة أم القرى للتميز 1446هـ

الفائز في فرع التميز في الترجمة والتعريب



د. هادي بن الحسين الحسن الصمداني
الكلية الجامعية بالليث - قسم اللغة الإنجليزية

المركز
الأول

جائزة
التميز



77
عَامًا
جامعة أم القرى
نواة التعليم العالي



جائزة جامعة أم القرى للتميز 1446هـ

الفائز في فرع التميز لطلبة الدراسات العليا



أ. مها فائز الدوسري
كلية التربية - المناهج وطرق التدريس
(ماجستير)

المركز
الأول

جائزة
التميز



77
عَامًا
جامعة أم القرى
نواة التعليم العالي



جائزة جامعة أم القرى للتميز 1446هـ

الفائزين في فرع التميز في
العمل التطوعي والمسؤولية المجتمعية



أ.د. هالة بنت محمد حسن جستنية
كلية الشريعة والدراسات الإسلامية - قسم الفقه

المركز
الأول



د. حامد بن حمد يحيى بخاري
العيادة الطبية الجامعية

المركز
الثاني



أ. عبدالله بن غراز صالح المالكي
الكلية الجامعية بأضم

المركز
الثالث

جائزة
التميز



77
عَامًا
جامعة أم القرى
نواة التعليم العالي



جائزة جامعة أم القرى للتميز 1446هـ

الفائز في فرع التميز في
الابتكار وريادة الأعمال



د. منال بنت محمد خضير عبد الجليل
الكلية الجامعية بالليث

المركز
الأول

جائزة
التميز



77
عابا
جامعة أم القرى
نواة التعليم العالي



جائزة جامعة أم القرى للتميز 1446هـ

الفائزين في فرع التميز في القيادة



أ.د. إيمان بنت سالم صالح قبوس

وكلية كلية الشريعة والدراسات الإسلامية
كلية الشريعة والدراسات الإسلامية - قسم أصول الفقه

المركز
الأول



د. أيمن بن سمير عباس أدهم

وكيل معهد البحوث والدراسات والخدمات الاستشارية للشؤون المالية والإدارية
كلية الإدارة والاقتصاد - قسم إدارة الأعمال

المركز
الثاني



د. وائل بن عظام محمد بغمور

المدير الطبي لمستشفى الأسنان الجامعي
كلية طب الأسنان - قسم علوم الفم الأساسية والسريية

المركز
الثالث

جائزة
التميز



77
عاشا
جامعة أم القرى
نواة التعليم العالي



جائزة جامعة أم القرى للتميز 1446هـ

الفائزين في فرع التميز في العمل الإداري



أ. فهد بن صالح مفرج الجابري
إدارة المرافق والخدمات

المركز
الأول



د. رؤى بنت فؤاد محمد باخلاق
وكالة الجامعة

المركز
الثاني



أ. أفنان بنت عبد المعين فرج الحربي
عمادة الدراسات العليا

المركز
الثالث

جائزة
التميز



77
عَامًا
جامعة أم القرى
نواة التعليم العالي



جائزة جامعة أم القرى للتميز 1446هـ

الفائزين في فرع التميز في الجودة



برنامج بكالوريوس الدراسات القضائية

كلية الدراسات القضائية والأنظمة

المركز
الأول



برنامج بكالوريوس التغذية الاكلينيكية

كلية العلوم الطبية التطبيقية

المركز
الثاني



برنامج بكالوريوس الهندسة الصناعية

كلية الهندسة والحاسبات بالتمنعة

المركز
الثالث



جامعة أم القرى
UMM AL-QURA UNIVERSITY



@uqu_edu



<https://uqu.edu.sa>



جامعة أم القرى
UMM AL-QURA UNIVERSITY