

People with disabilities in the Hail region: A study in Population Geography

السكان ذوي الإعاقة في منطقة حائل: دراسة في جغرافيا السكان

Hanan Ali ALKhalaf

حنان علي الخلف

Assistant Professor of Human Geography, Department of So-cial Sciences, College of Arts, University of Hail, Hail, Saudi Arabia

أستاذ الجغرافيا البشرية المساعد، قسم العلوم الاجتماعية كلية الآداب والفنون، جامعة حائل، حائل، المملكة العربية السعودية

Received:13/12/2025 Revised:09/01/2026 Accepted:29/01/2026

تاريخ التقديم: 13/12/2025 تاريخ ارسال التعديلات: 09/01/2026 تاريخ القبول: 29/01/2026

الملخص:

هدفت الدراسة إلى التعرف على حجم ذوي الإعاقة بمنطقة حائل والتوزيع الجغرافي لهم، إلى جانب دراسة خصائصهم الديموغرافية والاجتماعية والاقتصادية، وإبراز الدعم الحكومي الذي قدمته حكومة المملكة العربية السعودية للسكان ذوي الإعاقة، واحتياجهم من الدعم في منطقة حائل. واتبعت الدراسة في منهجيتها منهج المسح الاجتماعي. كما جرى تحليل بيانات الدراسة باستخدام عدد من الأساليب الإحصائية، منها: المتوسط الحسابي ومعامل الارتباط، ومعامل مربع كاي، وتحليل التباين، بالإضافة إلى الرسوم البيانية والخرائطية. وقد تم جمع البيانات من خلال عينة قصدية بلغ عددها ٤٠٠ معاق، بنسبة ٢٪ من إجمالي ذوي الإعاقة بمنطقة حائل والذي بلغ عددهم ٤٧٨٤ معاقاً، ووزعت على محافظات منطقة حائل. وكشفت نتائج الدراسة أن مدينة حائل سجلت أعلى نسبة من حيث عدد السكان ذوي الإعاقة، حيث بلغت ٢٦٪ من إجمالي السكان المعاقين في منطقة حائل، تليها محافظة الحائط بنسبة ١٧٪. كما بلغت نسبة الذكور ذوي الإعاقة ٦٠٪، بينما بلغت نسبة الإناث ٤٠٪. وأظهرت نتائج الدراسة بأن ٥٢٪ من ذوي الإعاقة يعتمدون على الدعم الحكومي الشهري الذي تصرفه حكومة المملكة العربية السعودية للمعاقين كمصدر رئيس للدخل. وأن ٥٤٪ من ذوي الإعاقة يحتاجون إلى الدعم الصحي المكثف، سواءً من القطاع الحكومي أو الخاص، لا سيما المعاقين المقيمين خارج مدينة حائل. وقدمت الدراسة عدداً من التوصيات، منها: تعزيز جهود الهيئة العامة للإحصاء لتوفير بيانات تفصيلية عن أعداد ومعدلات ذوي الإعاقة في المحافظات والقرى التابعة للمناطق الإدارية في المملكة. كما أوصت الدراسة بزيادة الاهتمام بذوي الإعاقة في محافظات منطقة حائل، وذلك من خلال توفير مراكز الرعاية الصحية لذوي الإعاقة والجمعيات الخيرية المختصة بذوي الإعاقة.

الكلمات المفتاحية: السكان المعاقين، جغرافية السكان، منطقة حائل، الدعم الحكومي، التوزيع الجغرافي.

Abstract:

This study aimed to identify the number of people with disabilities in the Hail region and their geographical distribution, as well as to examine their demographic, social, and economic characteristics. It also aimed to highlight the governmental support provided by the Kingdom of Saudi Arabia to people with disabilities and their needs for support in the Hail region. The study employed a social survey methodology. Data were analyzed using several statistical methods, including the arithmetic mean, correlation coefficient, chi-square test, and analysis of variance (ANOVA), in addition to graphs and maps. Data were collected from a purposive sample of 400 individuals with disabilities, representing 2% of the total number of people with disabilities in the Hail region (44,784), distributed across the region's governorates. The results revealed that the city of Hail had the highest percentage of people with disabilities, at 26% of the total population in the Hail region, followed by Al-Hait Governorate at 17%. Males constituted 60% of the population with disabilities, while females constituted 40%. The study revealed that 52% of people with disabilities rely on the monthly government support provided by the Saudi Arabian government as their primary source of income. It also found that 54% of people with disabilities require intensive healthcare support from both the public and private sectors, particularly those residing outside the city of Hail. The study offered several recommendations, including strengthening the efforts of the General Authority for Statistics to provide detailed data on the numbers and rates of people with disabilities in the governorates and villages within the Kingdom's administrative regions. The study also recommended increasing attention to people with disabilities in the governorates of the Hail region by providing healthcare centers and charitable organizations specializing in disability services.

Keywords: People with disabilities, Population geography, Hail region, Government support, Geographical distribution.

مقدمة

- التعرف على الخصائص الديموغرافية والاجتماعية والاقتصادية لذوي الإعاقة في منطقة حائل.
- التعرف التوزيع الجغرافي لذوي الإعاقة في منطقة حائل.
- التعرف على الدعم الحكومي المقدم لذوي الإعاقة بمنطقة حائل.

أهمية الدراسة العلمية والعملية

- تكمن أهمية الدراسة في ندرة الدراسات والأبحاث التي تناولت فئة السكان ذوي الإعاقة في منطقة حائل.
- إبراز دور الجغرافيا وإسهامها في الوقوف إلى جانب السكان ذوي الإعاقة، من خلال دراسة توزيعهم الجغرافي في منطقة حائل.
- يمكن أن تساعد الدراسة في تحسين الخدمات المقدمة لذوي الإعاقة وتحقيق العدالة الجغرافية في توزيع الخدمات بمنطقة حائل.

مفاهيم الدراسة

الإعاقة: تعرف الإعاقة في التصنيف الدولي للأداء، والإعاقة، والصحة لمنظمة الصحة العالمية بأنها "نتيجة أو حاصلة علاقة معقدة بين الحالة الصحية للفرد والعوامل الشخصية، والعوامل الخارجية التي تشكل الظروف التي يعيش فيها الفرد". (منظمة الأمم المتحدة للطفولة، 2014م).

المعاق: هو كل شخص مصاب بقصور كلي أو جزئي بشكل مستقر في قدراته الجسمية أو العقلية أو التواصلية أو التعليمية أو النفسية، إلى المدى الذي يقلل من إمكانية تلبية متطلباته العادية في ظروف أمثاله من المعوقين. (هيئة رعاية الأشخاص ذوي الإعاقة، 2021م).

خصائص المعاقين: السمات أو الصفات المميزة التي تظهر لدى الأفراد ذوي الإعاقة، والتي قد تشمل تحديات في القدرات الجسدية، الحسية، العقلية، اللغوية، أو النفسية، وتؤثر على قدرتهم على تلبية متطلبات الحياة العادية وتتطلب الدعم والتأهيل الخاص. (مرسي، 2020م).

حدود الدراسة

الحدود المكانية: تتمثل الدراسة في الحدود الإدارية لمنطقة حائل، وتقع جغرافياً في الجزء الشمالي الأوسط من المملكة العربية السعودية بين خطي طول 52° 26' 39" و 42° 22' 44" شرقاً، ودائري عرض 34° 16' 25" و 16° 53' 28" شمالاً، ويجدها من الشمال منطقتي الحدود الشمالية والجوف، ومن الجنوب منطقتي المدينة المنورة والقصيم، ومن الشرق منطقة القصيم، ومن الغرب منطقتي المدينة المنورة وتبوك. (هيئة المساحة الجيولوجية السعودية، 2017م)، شكل (1). وتقدر المساحة الكلية لمنطقة حائل بحوالي 120 ألف كيلو متر مربع، أي ما يعادل 6.2% من مساحة المملكة العربية السعودية. وتشير النتائج الأولية لعدد السكان في منطقة حائل لعام 2024م، إلى أن عدد السكان الكلي للمنطقة بلغ حوالي 746.406

يحظى الأفراد ذوي الإعاقة باهتمام كبير من الحكومات والباحثين والجمعيات الإنسانية، كونهم جزء لا يتجزأ من أفراد المجتمع ولما لهذه الفئة من أهمية في تطوير المجتمع والنهوض به كذلك حاجتهم الماسة إلى توفير وسائل الراحة لهم وحماية حقوقهم ودعمهم في المشاركة بالمجتمع ونهضته. ولما لهذه الفئة من أهمية بالغة فقد خصص العالم يوم للاحتفال بالمعاقين وهو اليوم الذي يوافق 3 ديسمبر من كل عام، ويهدف هذا اليوم لتعزيز دور المعاق في المجتمع ودعمهم في نُضة البلدان وتمييزها. وبناء على التصنيف الدولي للإعاقة فإنه يتحدد شدة الإعاقة على درجة تفاعل ذوي الإعاقة مع مجتمعاتهم واندماجهم مع المجتمع ومقدرتهم على التواصل مع المجتمع ودورهم الفعال في مجتمعاتهم.

ويعيش أكثر من مليار شخص، أو ما يقرب من 15 في المائة من عدد سكان العالم الذي يقدر بـ 8 مليارات نسمة، في أوضاع تعكس شكل من أشكال الإعاقة. وتتواجد نسبة 80 في المائة منهم في البلدان النامية، (مجلة الأمم المتحدة، 2024م). بينما بلغ عدد السكان ذوي الإعاقة في المملكة العربية السعودية 5.9% أي 1.349.585 شخص من إجمالي عدد السكان 32.175.224 شخص (التعداد العام للسكان والمساكن 2022).

وحظي السكان ذوي الإعاقة في المملكة العربية السعودية باهتمام كبير من الحكومة، إذ بذلت جهوداً عظيمة لدعم المعاقين وتوفير الخدمات الاجتماعية وبمختلف أنواعها، لكيلا يكون المعاق عبء على ذويه ومجتمعه، حيث قدمت له الدعم الكامل ومؤسسات التأهيل ودور الرعاية الصحية لتعليمه وعلاجه، وتم دمج المعاقين مع جميع الفئات التعليمية والاجتماعية وجعلت من المعاق شخصاً فعالاً ودافعاً لعلجة التنمية في الوطن.

مشكلة الدراسة

تمثلت مشكلة الدراسة في قلة البيانات الإحصائية المرتبطة بالفئة السكانية "ذوي الإعاقة"، فعلى الرغم من الجهود المبذولة من حكومة المملكة العربية السعودية تجاه ذوي الإعاقة إلا أنه مازال هناك فئة من ذوي الإعاقة يعانون من قصور في الخدمات المقدمة لهم، خاصة الذين يسكنون في قرى منطقة حائل بعيداً عن إمارة المنطقة، كذلك على الرغم من تعدد الدراسات إلا أن بيانات الإعاقة في منطقة حائل محدودة، وتقتصر على بيانات ذوي الإعاقة في المملكة العربية السعودية بوجه عام، ولا يوجد بيانات تفصيلية عن المعاقين في مناطق المملكة والمحافظات التابعة لها. مما أحدث مجموعة من التساؤلات وهي كالآتي:

- ما حجم السكان ذوي الإعاقة في منطقة حائل؟
- ما الخصائص الديموغرافية والاجتماعية والاقتصادية لذوي الإعاقة في منطقة حائل؟
- ما التوزيع الجغرافي لذوي الإعاقة في منطقة حائل؟
- مانوع الدعم الحكومي المقدم لذوي الإعاقة في منطقة حائل؟

أهداف الدراسة

- التعرف على حجم السكان ذوي الإعاقة في منطقة حائل.

والاجتماعية للمعاقين حسب المناطق الإدارية. وأظهرت الدراسة بأن عدد المعاقين السعوديين بلغ (170217) معاقاً. (60%) ذكور و (40%) إناث، وتتفاوت معدل المعاقين من منطقة إلى أخرى في المملكة العربية السعودية، تأتي في مقدمتها التخلف العقلي والشلل الدماغي، يليها الإعاقة البصرية. وأوصت الدراسة بضرورة تصنيف الإعاقة وإجراءات جمع البيانات في المملكة العربية السعودية ودول مجلس التعاون الخليجي وفق الممارسات الدولية لخدمة المعاق.

قام ناصف، (2020م)، بدراسة بعنوان " السكان ذوي الاحتياجات الخاصة في مدينة الرياض " وتهدف الدراسة إلى التعرف على أنواع الإعاقة ودرجة صعوبتها وأسبابها في مدينة الرياض، وتقييم التوزيع الجغرافي للسكان ذوي الاحتياجات الخاصة وتحليل خصائصهم، إضافة إلى إلقاء الضوء على حياتهم ومشكلاتهم في المدينة. وقد أسفرت الدراسة عن نتائج عدة أهمها: - إسهام الأمراض الكامنة، لاسيما الوراثية بنسبة 36,7% من أسباب الإعاقة، غالبيتها نتاجا لزواج الأقارب. واقترحت الدراسة توفير بيانات دقيقة عن ذوي الاحتياجات الخاصة على مستوى المحافظات، وجدية الفحص الطبي للمقبلين على الزواج والتوعية بأضرار زواج الأقارب.

وهدف دراسة روزويسكا (Roszewska,2021) بعنوان " نظم المعلومات الجغرافية وإمكانية الوصول للأشخاص ذوي الإعاقة، إلى استخدام نظم المعلومات من خلال الأساليب والأدوات التحليلية للكشف عن مختلف المفاهيم المكانيّة وتأثيرها على أداء الأشخاص ذوي الإعاقة، ويمكن أن يسهم تطبيق نظم المعلومات الجغرافية في أبحاث الإعاقة في تعزيز استقلالية ذوي الإعاقة واندماجهم مع المجتمع، كذلك هدفت الدراسة إلى وضع لوائح تضمن وصول ذوي الإعاقة إلى البيئة المادية ووسائل النقل وغيرها من المرافق والمعلومات والاتصالات، وكشفت نتائج الدراسة ان تقنيات نظم المعلومات الجغرافية ساهمت في تحسين وتعزيز فعالية حقوق ذوي الإعاقة، كما ساعدت نظم المعلومات الجغرافية في اتخاذ القرار والتخطيط والتنفيذ للمستوليين ومتخذي القرارات ثم تقييم التنفيذ.

ركزت دراسة الدوري، ومحمد، (2023م) بعنوان "التوزيع المكاني للسكان المعاقين حسب نوع الإعاقة في محافظة كركوك لعامي 2000م-2020م"، على تقييم أعداد المعاقين في محافظة كركوك لعامي 2000م-2020م، وأهم خصائصهم، ودراسة نوعية حياتهم وأهم الخدمات المقدمة لهم، والكشف عن توقع أعدادهم في المستقبل. وخرجت الدراسة بمجموعة من النتائج منها: تبين نوع الإعاقة من عامي 2000-2020م، إذ جاءت الإعاقة الحركية في المرتبة الأولى في عام 2000م، بينما شغلت الإعاقة البصرية المرتبة الأولى لعام 2020م. وأوصت الدراسة برفع مستوى الخدمات الصحية في المحافظة ووحداها الإدارية، كذلك تفعيل دور الاعلام في المؤسسات الإعلامية ومؤسسات الدولة مخاطر الإصابة الناتج عن ضعف الثقافة الصحية.

نسمة، بنسبة 2.2% من إجمالي عدد سكان المملكة حسب بيانات تعداد المملكة لعام 2022م.

ويتبع منطقة حائل تسع محافظات إدارية وهي: حائل، بقعاء، الشنان، موقق، الغزالة، الشمالي، سميراء، السليمي، الحائط.

الحدود الزمنية: تتمثل الحدود الزمنية للدراسة في عام 2025م.



شكل 1: الموقع الجغرافي لمنطقة حائل

المصدر: من إعداد الباحثة اعتماداً على خرائط هيئة المساحة الجيولوجية، وزارة الشؤون البلدية والقروية، 2025م.

الدراسات السابقة

تناولت دراسة كاثرين وميلدرد (Kathryn and mildred, 1972)، "الخصائص العامة للأشخاص ذوي الإعاقة"، والتي تناولت الخصائص الديموغرافية والاقتصادية والاجتماعية للمعاقين في الولايات المتحدة الأمريكية، وقد أجريت الدراسة على (8500) معاق تتراوح أعمارهم ما بين (18 و64 عام)، ومن أبرز نتائجها: وجود علاقة عكسية بين سن المعاق ومستوى الدخل والتعليم، فكلما ارتفع العمر كان هناك زيادة في شدة الإعاقة، كذلك انخفاض المستوى التعليمي والاقتصادي لدى المعاقين عنه لدى السكان للفئة العمرية نفسها.

كما درس إمري وايدورد (Imrie and Edwards,2007)، "جغرافية الإعاقة" والتي هدفت إلى دراسة العلاقة بين الجغرافيا والاعاقة ودور الجغرافيا في ابراز التباين المكاني لأنواع الإعاقة، ولم تقتصر على الجغرافيا الاجتماعية وجغرافيا السكان، وأوصت الدراسة بمزيد من الدراسات الاجتماعية التي تتناول قضايا السكان ذوي الإعاقة وإسهام الجغرافيين بحلول إيجابية في التصدي لمشكلاتهم في المجتمع.

وجاءت دراسة الخريف والقحطاني، (2018م) بعنوان "الإعاقة في المملكة العربية السعودية: أنواعها وخصائصها وتباينها المكاني" دراسة في جغرافية السكان، وهدفت الدراسة إلى تحديد حجم الإعاقة وأنواعها ومعدلاتها في المملكة العربية السعودية، وكذلك التعرف على الخصائص الديموغرافية

بمحافظة منطقة حائل من خلال عينة قصدية، وذلك بالاستعانة بمركز التأهيل الشامل وجمعيات رعاية المعاقين في منطقة حائل لتسهيل التواصل مع ذوي الإعاقة واهاليهم لجمع بيانات الدراسة. ولقد تم توزيع استبانة على 447 معاق بنسبة 1% من حجم المعاقين بمنطقة حائل والذي بلغ (44784) معاق. ولقد تم استبعاد 47 استبانة بسبب عدم استكمال بيانات الاستبانة وفقد مجموعة من الاستمارات، وتم الاكتفاء بـ 400 استمارة استبيان.

$$\text{حجم عينة الدراسة} = \text{اجمالي مجتمع الدراسة} \times \frac{1}{100}$$

كان سبب اختيار نسبة 1% هو كثرة عدد المراكز الإدارية التابعة لمدن منطقة حائل، بالإضافة إلى المهجر التابعة لهذه المراكز وإقامة بعض من السكان في البادية بعيداً عن الخدمات، وبالتالي سوف تواجه الباحثة صعوبة في جمع المعلومات والبيانات وحصر كل المنطقة.

وتم توزيع عينة الدراسة على سكان مدينة حائل والمحافظات الثمانية التابعة لمنطقة حائل وهي: بقعاء، الغزالة، الشمالي، موقق، الشنان، سميراء، السليمي، الحائط، وذلك لأبراز التباين المكاني لذوي الإعاقة بمنطقة حائل.

كما تم معالجة البيانات وتحليلها من خلال تطبيق العديد من أساليب التحليل ومعالجة البيانات، ومن أبرز هذه الأساليب:

الأسلوب الكمي: في هذه الدراسة تم المعالجة الإحصائية للبيانات، من خلال تطبيق العديد من المعادلات الديموغرافية التي تساعد على تحليل البيانات المستخدمة في الدراسة، ومن خلال الاستعانة في ذلك ببرنامج SPSS، ومن أبرز الأساليب الكمية التي سوف يتم تطبيقها في هذه الدراسة: المتوسط الحسابي ومعامل مربع كاي ومعامل تحليل التباين، ومعامل الارتباط (بيرسون وسبيرمان)، لدراسة العلاقة بين المتغيرات الجغرافية للدراسة.

الأسلوب الكارتوجرافي: وذلك من خلال رسم الخرائط بواسطة برنامج ARC GIS وبرنامج ARC MAP.

المناقشة والتحليل

أولاً: حجم السكان ذوي الإعاقة وتوزيعهم الجغرافي في منطقة حائل: تمثل دراسة الحجم المتغير للسكاني أحد أبعاد الدراسة الجغرافية للسكان، بالإضافة إلى التوزيع والخصائص في أية وحدة جغرافية، والذي يعد ناتجاً لتفاعل مركب ومعقد من العوامل المؤثرة في هذا العدد وتوزيعه وخصائصه، وبصفة عامة أن حاضري السكان ذوي الإعاقة، هو الناتج التراكمي للأحداث التي اتتبتهم في الماضي من زيادة أو نقص أو ما يطلق عليه "التغير السكاني". (عبد الخالق، 2014م).

بلغ إجمالي عدد السكان المعاقين في منطقة حائل (44784) معاقاً بنسبة 6% من إجمالي المعاقين في المملكة العربية السعودية والذي بلغ عددهم

تناول بريان (Bryan,2024)، دراسة بعنوان "جغرافية فجوة توظيف ذوي الإعاقة: استكشاف التباين المكاني في معدلات التوظيف النسبية للأشخاص ذوي الإعاقة"، وهدفت إلى دراسة الفجوة بين توظيف ذوي الإعاقة وغير المعاقين في المملكة البريطانية ما بين عام 2014-2019، باستخدام تقنيات التحليل الحديثة، ودراسة العوامل التي تؤدي إلى هذا التباين، وتؤكد نتائج الدراسة على أن توظيف ذوي الإعاقة يرتبط بانخفاض مؤشر النمو الاقتصادي في المنطقة. كذلك تسهم الاختلافات المكانية للرعاية الصحية ورأس المال الاجتماعي والنقل وسياسات أصحاب العمل تجاه ذوي الإعاقة في حجم التوظيف وزيادة الفجوة بين الفئتين.

أما دراسة مهدي، (2025م) بعنوان "تحليل خصائص السكان ذوي الإعاقة في محافظة ديالى لعام 2023م"، فقد هدفت إلى دراسة شريحة سكانية مهمة وهي ذوي الإعاقة حيث تتسم بجملة من الخصائص الاجتماعية والاقتصادية والصحية التي تميزهم عن بقية الفئات السكانية للمجتمع، وتوصل البحث إلى عدة نتائج منها: وجود تباين مكاني لذوي الإعاقة بحسب اقضية محافظة ديالى، ارتفاع نسبة الإعاقة للذكور بنسبة (64%) مقابل انخفاضها للإناث المعاقات بنسبة (48%)، وخرجت الدراسة بعدد من الاقتراحات منها: الاهتمام بفتة لذوي الإعاقة كونهم شريحة مهمة في المجتمع، كذلك توفير فرص عمل لذوي الإعاقة لإعالة أنفسهم وتوفير احتياجاتهم.

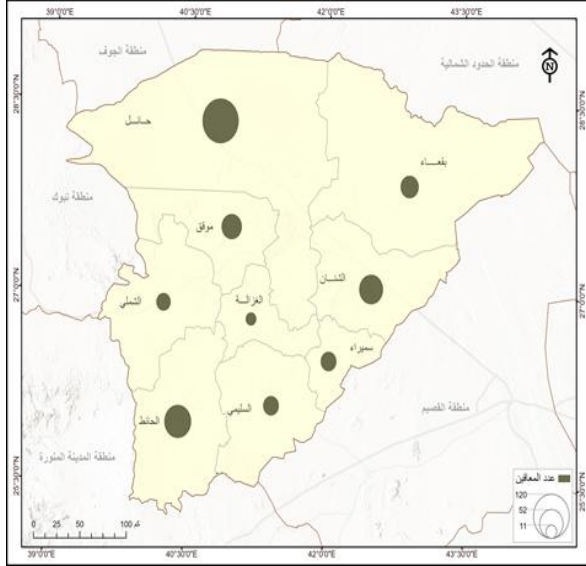
مما سبق نجد أن هذه الدراسة اتفقت مع الدراسات الجغرافية السابقة، في أنها تناولت التوزيع الجغرافي للمعاقين ودراسة خصائصهم الديموغرافية والاجتماعية والاقتصادية، كذلك استعرضت أنواع الإعاقة في منطقة حائل. كما يمكن لهذه الدراسة الاستفادة من نتائج وتوصيات دراسة (Bryan,2024)، من حيث دخول المعاقين سوق العمل واندماجهم فيه.

واختلفت هذه الدراسة عن الدراسات السابقة في استعراض أبرز جوانب الدعم المقدم من حكومة المملكة العربية السعودية لفئة ذوي الإعاقة، كذلك استعرضت هذه الدراسة الاحتياجات التي لم يتمكن ذوي الإعاقة في منطقة حائل من الحصول عليها، لأسباب عديدة.

منهجية الدراسة

اعتمدت الدراسة على تطبيق منهج المسح الاجتماعي، والذي يهدف إلى جمع وتحليل بيانات عينة من مجتمع معين، (القاسم، 2021م). وتم تطبيق منهج المسح الاجتماعي في حصر حجم ذوي الإعاقة بمنطقة حائل وتوزيعهم الجغرافي وخصائصهم الديموغرافية والاجتماعية والاقتصادية، من خلال الدراسة الميدانية والمسح الاجتماعي.

وتم جمع بيانات الدراسة من البيانات الواردة من التعداد السكاني للسكان والمساكن لعام (2022م)، إلا أن هذه البيانات اقتصر على المناطق الرئيسية في المملكة العربية السعودية، دون توفير بيانات عن المعاقين في المحافظات والقرى التابعة لهذه المناطق. كذلك تم جمع بيانات الدراسة المرتبطة



شكل 2: توزيع عينة الدراسة بمنطقة حائل لعام 2025م.

المصدر: اعداد الباحثة اعتماداً على بيانات الدراسة الميدانية، 2025م.

ثانياً: الخصائص الديموغرافية للمعاقين في منطقة حائل

نوع الإعاقة: تساعد دراسة أنواع الإعاقات في تمكين المتخصصين والمجتمع من تقديم الدعم الفعال للأفراد ذوي الإعاقات، من خلال تحديد الاحتياجات الفردية، وتصميم تدخلات ملائمة، وتطوير برامج شاملة تعزز استقلاليتهم وتساهم في دمجهم بالمجتمع. كما تساعد دراسة الإعاقات في الكشف المبكر والوقاية من بعض أنواعها، وتوجيه الموارد بشكل فعال، ونشر الوعي المجتمعي لتعزيز التقبل والشمولية. فلكل نوع من أنواع الإعاقات احتياجات ومتطلبات تختلف عن غيرها من الإعاقات. وفي هذه الدراسة تم حصر أنواع الإعاقات في الآتي:

الإعاقة الحركية: هي حالات الأفراد الذين يعانون من خلل ما في قدرتهم ونشاطهم الحركي بحيث يؤثر ذلك الخلل على مظاهر نموهم العقلي والاجتماعي والانفعالي ويستدعي الحاجة إلى التربية. (عاشور وآخرون، 2024م).

وتختلف الإعاقات الحركية في شدتها وتأثيرها على الأفراد، وقد تكون ناجمة عن حالات خلقية وراثية أو مكتسبة نتيجة لحوادث أو أمراض. ووفقاً لإحصائيات الهيئة العامة للإحصاء لعام 2022م، فقد بلغت نسبة الأشخاص ذوي الإعاقة الحركية (مشكلات في المشي) في منطقة حائل (7.2%) بالنسبة لمناطق المملكة العربية السعودية. وفي هذه الدراسة جاءت الإعاقة الحركية في المرتبة الأولى من بين أنواع الإعاقات في منطقة حائل بنسبة (55%)، وهذا مؤشر خطر حيث تؤثر الإعاقة الحركية بما تفرضه من حدود على إمكانات وقدرات وتفاعلات الفرد مع المجتمع وتؤثر على مفهومه لذاته وتنقص ثقته في نفسه وتشعره بالقلق والعجز، ومن ناحية أخرى تؤثر على تفاعلاته مع الآخرين بدءاً بأسرته، ثم مجتمعه. وأولت حكومة المملكة العربية السعودية عناية بالغة بذوي الإعاقة الحركية حيث تم تخصيص جمعيات متخصصة بالإعاقة الحركية، وذلك لدعم ومساعدة ذوي الإعاقة الحركية وتسهيل جميع المشكلات في حياتهم.

(1.349.585) معاقاً، موزعة على جميع أنواع الإعاقات في المنطقة، وذلك وفقاً لإحصائيات عام 2023م.

ولدراسة التوزيع المكاني لعينة الدراسة بمنطقة حائل، تم الاعتماد على بيانات الدراسة الميدانية، وذلك يعود إلى عدم توفر بيانات وأرقام عن حجم المعاقين في محافظات وقرى منطقة حائل.

جدول 1: التوزيع الجغرافي لعينة الدراسة

مقر الإقامة	العدد	%
حائل	125	26%
الحائط	69	17%
الشنان	55	14%
موقق	40	10%
بقعاء	32	8%
مسميرة	24	6%
الغزالة	11	8%
الشملي	20	5%
السليمي	24	6%
المجموع	400	100%

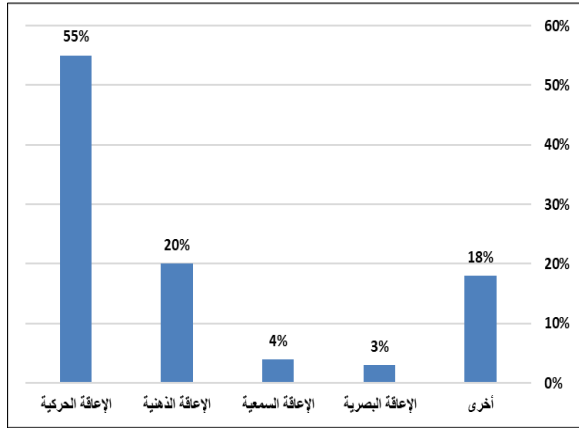
المصدر: بيانات الدراسة الميدانية 2025م.

فقد أظهرت معطيات جدول (1)، بأن مدينة حائل سجلت (26%) من حجم المعاقين في منطقة حائل، تليها محافظة الحائط (17%)، ويعود سبب هذا الارتفاع إلى ارتفاع الكثافة السكانية في مدينة حائل ومحافظة الحائط، كذلك بسبب تفشي زواج الأقارب؛ مما يجعلهم أكثر عرضة لإنجاب أطفال معاقين. كما بلغت محافظة الشنان (14%) من عينة الدراسة، تليها محافظات منطقة حائل. ويبلغ المتوسط الحسابي للمعاقين في منطقة حائل حسب مقر إقامتهم (4.670). كما تؤكد بيانات الدراسة إلى وجود ارتباط طردي بين النمو السكاني وارتفاع نسبة المعاقين في منطقة حائل، حيث بلغت نسبة النمو السكاني في منطقة حائل لعام 2022م، (2.4%) من إجمالي النمو السكاني بالمملكة، مما يزيد من احتمالية ارتفاع نسب الإعاقة في منطقة حائل، شكل (2).

المعاق بصريا. فالإعاقة البصرية تؤدي إلى شعور الفرد بسوء توافقه مع نفسه ومع بيئته وشعوره بعدم تقبل الآخرين له وفقدانه لثقته بنفسه. ولقد أولت حكومة المملكة العربية السعودية رعاية بالغة في إنشاء جمعيات مختصة برعاية المكفوفين مثل جمعية مرضى العيون بجائل، ومراكز مختصة بهم مثل مركز رؤيا لذوي الإعاقة البصرية، والاتحاد السعودي للإعاقة البصرية.

وتشير نتائج هيئة الإحصاء لعام 2023م، بأن نسبة الإعاقة البصرية في منطقة حائل بلغت (3.3%) من إجمالي الإعاقة في المملكة. وكشفت نتائج الدراسة الميدانية لهذه الدراسة بأنه تبلغ نسبة الإعاقة البصرية على مستوى منطقة حائل (3%) من حجم عينة الدراسة لعام 2025م. شكل (3، 4).

أخرى: تتعدد أنواع الإعاقات وتدرج من شديدة الدرجة إلى متوسطة ثم ضعيفة، ونظراً لكثرة وتنوع الإعاقات مما يصعب حصر كافة أنواعها تم الاكتفاء بعبارة "أخرى"، مثل إعاقات التخاطب والإعاقات الحسية، والاضطرابات السلوكية والانفعالية والإعاقات المزوجة وغيرها من أنواع الإعاقات.



شكل 3: أنواع الإعاقة بمنطقة حائل

المصدر: بيانات الدراسة الميدانية 2025م.

جدول 2: التوزيع الجغرافي لأنواع الإعاقات بمنطقة حائل

محافظة	الإعاقة الحركية	الإعاقة الذهنية	الإعاقة السمعية	الإعاقة البصرية	أخرى	مجموع
حائل	76	26	9	5	9	125
	61%	21%	7%	4%	7%	100%
الحائظ	39	12	3	2	13	69
	57%	17%	4%	3%	19%	100%
الشنان	22	11	2	1	19	55
	40%	20%	4%	2%	34%	100%
موقق	25	9	2	0	4	40
	62%	23%	5%	0%	10%	100%
	16	8	0	2	6	32

الإعاقة الذهنية والعقلية: ظهرت عدة تعريفات ومصطلحات للإعاقة الذهنية والعقلية منها: النقص العقلي والقصور العقلي، والضعف العقلي والمعوقون عقلياً، والتخلف العقلي وغير الأسوياء، ويختلف استخدام هذا المصطلح من هيئة علمية إلى أخرى، ومن مجتمع إلى آخر. (مرسى، 2020م). وتتراوح نسب الإعاقة الذهنية بين الخفيفة والمتوسطة وتتراوح نسب الذكاء من (50-70) بحيث يستطيع القراءة والحساب والقيام بأعمال متوسطة المهارة، بينما الإعاقة الذهنية الشديدة تقل فيها نسبة الذكاء عن (20) فتصبح هذه الفئة صعبة الفهم ولا تستطيع العناية بنفسها. (ناصر، 2020م).

وفي عام 2023، سجلت منطقة حائل نسبة قدرها 9.0% من الأشخاص ذوي الإعاقة في التواصل (الهيئة العامة للإحصاء 2023م). بينما بلغت نسبة الإعاقة الذهنية في منطقة حائل في عام 2023م (6%) من إجمالي الإعاقات في المنطقة. وفي هذه الدراسة بلغت نسبة الإعاقة الذهنية (20%) من عينة الدراسة في منطقة حائل.

ولقد أولت حكومة المملكة العربية السعودية العناية بهذه الفئة من المعاقين من خلال دمجهم في المدارس العامة مع الطلاب الأصحاء عقلياً، ويتم تعليمهم من خلال معلمين وخبراء مختصين علمياً بهذا المجال، وتوفير كافة الخدمات التعليمية والصحية الملائمة أثناء فترة وجودهم في المدارس والمراكز التعليمية والتدريبية الخاصة بهم.

الإعاقة السمعية: تعرف الإعاقة السمعية بأنها المشكلات التي تحول دون أن يقوم الجهاز السمع عند الفرد بوظائفه، أو تقلل من قدرته على سماع الأصوات المختلفة، وتتراوح الإعاقة السمعية في شدتها من الدرجات القليلة والمتوسطة التي ينتج عنها ضعف سمعي إلى درجات شديدة ينتج عنها صمم. (ناصر، 2020م).

وتشير نتائج الهيئة العامة للإحصاء لعام 2023م أن منطقة حائل سجلت على (3.3%)، من الأشخاص ذوي الإعاقة السمعية من إجمالي الإعاقات في المملكة العربية السعودية. كما تبنت نتائج الدراسة الميدانية في منطقة حائل لعام 2025م، بأنه قد بلغت نسبة الإعاقة السمعية (4%) من إجمالي الإعاقات بمنطقة حائل. وحظيت هذه الفئة من المجتمع بالرعاية والعناية من حكومة المملكة العربية السعودية حيث تم تخصيص الجمعية السعودية للإعاقة السمعية، بالإضافة إلى تقديم كافة الخدمات والمتطلبات من تعليم وصحة.

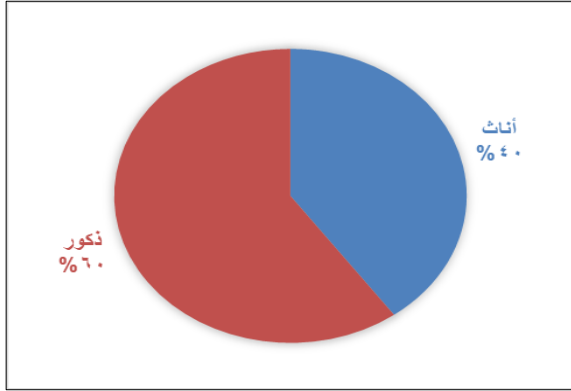
الإعاقة البصرية: تعرف الإعاقة البصرية بأنها حالة من الضعف في حاسة البصر بحيث تضعف من قدرة الفرد على استخدام حاسة بصره بفعالية واقتدار، الأمر الذي يؤثر سلباً في نموه وأدائه، وتشمل هذه الإعاقة ضعفاً أو عجزاً في الوظائف البشرية. (حميدة، 2014م).

تعد الإعاقة البصرية من أكثر الإعاقات إبلاماً، فهي تؤدي إلى مشكلات متعددة اجتماعية ونفسية وغيرها، الأمر الذي يؤثر في النهاية على توافق

دلالة (0.003)، فكلما ارتفع النمو السكاني في محافظات منطقة حائل ارتفع معه نسب الإعاقة. كما بلغ المتوسط الحسابي لأنواع الإعاقات (3.32) الذي يشير إلى الإعاقة الحركية بمنطقة حائل.

التركيب العمري والنوعي للمعاقين في منطقة حائل:

أ- التركيب النوعي للمعاقين: يقصد بما دراسة المعاقين في منطقة حائل حسب جنسهم ذكور وإناث، حيث تساعد في دراسة الملامح الديموغرافية للمعاقين في المنطقة، والتنبؤ بالنمو السكاني والتخطيط المستقبلي لهم. وأظهرت بيانات الدراسة الميدانية بأن نسبة الذكور المعاقين في منطقة حائل بلغت (60%)، بينما الإناث بلغت نسبتهم (40%) من إجمالي نسبة المعاقين في المنطقة، شكل (5). وقد يكون السبب في انخفاض نسبة الإناث إلى تحفظ بعض الأسر في منطقة حائل على بيانات الإعاقة خاصة لدى الإناث، إما خوفاً على مستقبل بناتهم من نظرة المجتمع لهم، أو عدم اعترافهم ببعض أنواع الإعاقات الخفيفة؛ مما يؤثر سلباً على بيانات الإعاقة في المنطقة وقصور ونقص في هذه البيانات. كما يعود إلى أن الذكور أكثر عرضة للحوادث المرورية من الإناث خاصة أن قيادة المرأة للسيارة في المملكة العربية السعودية تم السماح بها قبل سنوات قليلة في عام 2018م، مما جعل نسب الذكور المعاقين أعلى من الإناث.



شكل 5: نسبة التركيب النوعي للمعاقين في منطقة حائل
المصدر: بيانات الدراسة الميدانية 2025م.

التركيب العمري للمعاقين: يقصد بما دراسة السكان المعاقين حسب الفئات العمرية، حيث تعد دراسة التركيب العمري للمعاقين في منطقة حائل من أهم عناصر الدراسة، وذلك يعود إلى اختلاف احتياجات المعاقين الصحية والاجتماعية حسب كل فئة عمرية، كذلك أهميتها في التخطيط الحضري وتلبية احتياجات المعاقين. وفي هذه الدراسة بلغت أعلى نسبة عمرية للمعاقين في منطقة حائل للفئة العمرية 6-10 سنوات بنسبة (39%) من إجمالي المعاقين في المنطقة وهم صغار السن، تليها الفئة العمرية 11-20 سنة بنسبة (26%) معاق، تأتي بعدها الفئة العمرية من سنتين-5 سنوات بنسبة (20%) وهم فئة الرضع، جدول (3).

وأظهرت بيانات الدراسة الميدانية بأن متوسط عمر المعاقين في منطقة حائل يبلغ 35عاماً، كما يؤكد معامل مربع كاي وجود علاقة قوية بين التركيب

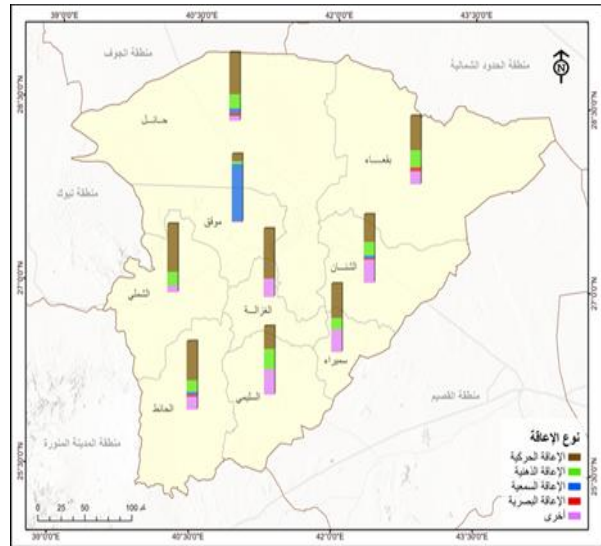
نوع الإعاقة	بغداد	السليمة	الغزالة	السليمة	المجموع	
بغداد	100%	19%	6%	0%	25%	50%
السليمة	24	8	0	0	4	12
الغزالة	100%	33%	0%	0%	17%	50%
السليمة	11	3	0	0	0	8
المجموع	100%	27%	0%	0%	0%	73%
السليمة	20	2	0	0	4	14
السليمة	100%	10%	0%	0%	20%	70%
السليمة	24	9	0	0	7	8
المجموع	100%	37%	0%	0%	30%	63%
المجموع	400	73	10	16	81	220
المجموع	100%	18%	3%	4%	20%	55%

المصدر: بيانات الدراسة الميدانية 2025.

وتشير نتائج جدول (2) إلى أن مدينة حائل سجلت (61%) من حجم الإعاقة الحركية لمجتمع الدراسة في منطقة حائل، تليها محافظة الحائط بنسبة (57%)، وذلك يعود إلى ارتفاع الكثافة السكانية وزواج الأقارب في المحافظات والقرى التابعة لها.

وحصلت مدينة حائل على أعلى نسبة من حيث الإعاقة البصرية (7%) تليها محافظة الحائط بنسبة (4%)، وذلك يعود إلى ارتفاع حجم السكان بها.

كما بلغت نسبة الإعاقات الأخرى في منطقة حائل (18%) من إجمالي عينة الدراسة. حيث احتلت محافظة السليمة على نسبة (37%)، ومحافظة الشنان على نسبة (34%)، من مجتمع الدراسة.



شكل 4: التوزيع الجغرافي للمعاقين في منطقة حائل وفق نوع الإعاقة
المصدر: اعداد الباحثة اعتماداً على بيانات الدراسة الميدانية، 2025م.

ولتحديد العلاقة بين مقر الإقامة وأنواع الإعاقات بمنطقة حائل تم تطبيق معامل مربع كاي، وأظهرت نتائجه وجود علاقة قوية بينهم عند مستوى

العربية السعودية حق التعليم لجميع أفراد المجتمع السعودي على اختلاف أعمارهم وحالاتهم الصحية، وربطت التعليم -جميع فئات المجتمع- برؤية المملكة العربية السعودية 2030، حيث تمحورت رؤية المملكة في تعليم الأشخاص ذوي الإعاقة حول تمكينهم ودمجهم بشكل كامل في المجتمع من خلال توفير فرص متساوية في التعليم والعمل، وتقديم خدمات الرعاية الصحية والاجتماعية الشاملة، وحماية حقوقهم. وتندرج هذه الجهود ضمن برامج رؤية المملكة 2030 التي تهدف إلى بناء مجتمع حيوي واقتصاد مزدهر ووطن طموح. ومن أبرز محاور الرؤية هو توفير فرص تعليمية شاملة لذوي الإعاقة من خلال توفير بيئات تعليمية ملائمة في المدارس والجامعات وتقديم سنة تأهيلية للطلاب الجامعيين. كما أعفت حكومة المملكة العربية السعودية الطلبة ذوي الإعاقة من الاختبارات التحصيلية والقدرات الثانوية والجامعية، وذلك لدعمهم وتشجيعهم على إكمال دراستهم الجامعية ودخولهم سوق العمل، دون وجود قيود تعوقهم عن ذلك. بالإضافة إلى ما سبق خصصت حكومة المملكة العربية السعودية فصولاً دراسية وممرات خاصة ومواقف سيارات مخصصة لذوي الإعاقة لتسهيل تحركاتهم واعتمادهم على أنفسهم دون الحاجة إلى مساعدة الآخرين.

في هذه الدراسة تم تقسيم المستوى التعليمي للمعاقين في مجتمع الدراسة إلى خمسة مستويات تمحورت فيما يلي: لم يتعلم - ابتدائي - متوسط - ثانوي - جامعي. وكشفت نتائج الدراسة بأن (39%) من عينة الدراسة لم يتعلم؛ وذلك يعود إلى شدة درجة الإعاقة وصعوبة التعلم والذهاب إلى المدرسة، ودائماً ترتبط هذه الفئة بالإعاقة العقلية والجسدية وفئة صغار السن. كما سجلت فئة التعليم الابتدائي نسبة (36%) من بين الفئات التعليمية للمعاقين، والتي تشمل على الفئة العمرية الأعلى وهي فئة العمر 6-10 سنوات، حيث تمثلت في مدينة حائل بنسبة (47%)، عن بقية محافظات منطقة حائل. جدول (4).

جدول 4: الحالة التعليمية لذوي الإعاقة

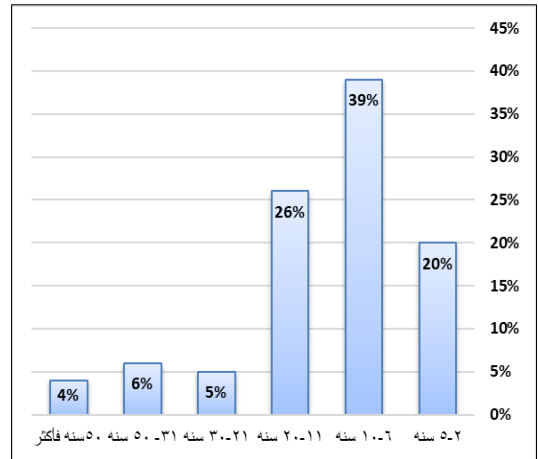
المحافظة	لم يتعلم	ابتدائي	متوسط	ثانوي	جامعي واعلي	مجموع
حائل	35	60	6	4	20	125
	%28	%47	%5	%4	%16	%100
الخائض	21	24	7	11	6	69
	%30	%35	%10	%16	%9	%100
الشنان	26	22	4	3	0	55
	%47	%40	%7	%6	%0	%100
موفق	14	10	8	6	2	40
	%35	%25	%20	%15	%5	%100
بقعاء	9	10	2	7	4	32
	%29	%31	%6	%22	%12	%100
سميراء	14	7	3	0	0	24
	%58	%29	%13	%0	%0	%100
الغزالة	8	3	0	0	0	11
	%73	%27	%0	%0	%0	%100
الشملي	12	5	3	0	0	20
	%58	%29	%13	%0	%0	%100
السليمي	18	4	2	0	0	24
	%75	%17	%8	%0	%0	%100

العمرى للمعاقين وبين مقر إقامتهم في منطقة حائل عند مستوى دلالة (0.022)، حيث احتلت مدينة حائل على أعلى نسبة من المعاقين في الفئة العمرية 6-10 سنوات بنسبة (13%)، تليها فئة الرضع 2-5 سنوات بنسبة (5%). شكل (6).

جدول 3: التركيب العمري لذوي الإعاقة في منطقة حائل

الفئة العمرية	عدد	%
2-5 سنه	80	20%
6-10 سنه	156	39%
11-20 سنه	104	26%
21-30 سنه	20	5%
31-50 سنه	24	6%
أكثر من 50 سنه	16	4%
مجموع	400	100%

المصدر: بيانات الدراسة الميدانية لعام 2025م.



شكل 6: التوزيع النسبي للمعاقين في منطقة حائل وفق التركيب العمري

المصدر: بيانات الدراسة الميدانية لعام 2025م.

ثالثاً: الخصائص الاجتماعية والاقتصادية للمعاقين في منطقة حائل:

تسهم دراسة الخصائص الاجتماعية والاقتصادية للمعاقين في التخطيط الحضري لمنطقة حائل في توفير احتياجات المعاق من تعليم وصحة ومتطلبات حياتية متنوعة، ودمجهم مع المجتمع، كذلك تساعد في رسم السياسات المستقبلية وتحسين مستوياتهم الاقتصادية والخدمات المقدمة لهم من أجل مساعدتهم على تجاوز جميع صعوبات حياتهم.

الخصائص الاجتماعية: تعد تلبية الاحتياجات الأساسية للمعاقين من تعليم وصحة وتكوين أسرة جزءاً مهماً من استقرار حياة المعاق واندماجه في المجتمع، ولعل من أبرز الخصائص الاجتماعية:

الحالة التعليمية: يعد التعليم من أهم جوانب الحياة الأساسية التي يجب أن يحصل عليها الفرد في المجتمعات الإنسانية، حيث كفلت حكومة المملكة

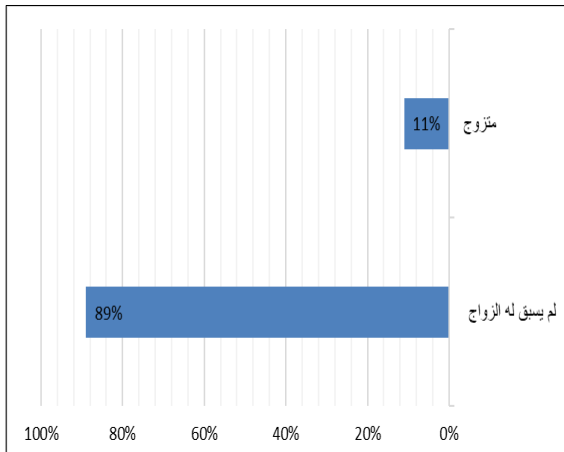
من عينة الدراسة ب(لا)، الذين لم يحصلوا على الخدمات التعليمية المناسبة لحالتهم الصحية، وفي الغالب هم من يسكنون بالمحافظات والقرى البعيدة عن مركز إمارة منطقة حائل ويصعب وصول الخدمات لهم بشكل كامل. وأجاب (6%) من عينة الدراسة ب(جزئياً) حصلوا على الخدمات التعليمية أثناء دراستهم، وذلك يعود إلى قصور الخدمات المقدمة لهم وبعدهم عن إمارة منطقة حائل.

الحالة الزوجية: يقصد بما عدد السكان في سن الزواج حسب الفئات التي ينتمون إليها وهي: الذين لم يسبق لهم الزواج، المتزوجون، المطلوقون، الأرمال. (الخريف، 2004م)

وتتحكم الظروف الصحية والاجتماعية في زواج ذوي الإعاقة، وتفاوت حالة الزواج لذوي الإعاقة بمنطقة حائل حسب شدة ودرجة الإعاقة، وفي هذه الدراسة تم تقسيم الحالة الزوجية لذوي الإعاقة إلى فئتين: لم يسبق لهم الزواج، ومتزوجون. ولقد أظهرت نتائج الدراسة الميدانية ارتفاع نسبة فئة غير المتزوجين إذ بلغت (89%)، بينما بلغت فئة المتزوجين (11%) من إجمالي عينة الدراسة. وهذا يعكس حجم الصعوبات الناتجة عن الزواج وخاصة لدى الإناث، وذلك بسبب المشكلات التي تواجهها الأنثى من تحمل مسؤولية الأسرة والأبناء والحمل والإنجاب. شكل (8).

وكشفت نتائج دراسة (الخريف والقحطاني، 2018م)، بأن ذوي الإعاقة الذين لم يسبق لهم الزواج يمثلون (56%) وهو أعلى مما هو سائد في المجتمع، إذ تصل نسبة هذه الفئة في المجتمع السعودي إلى (37%)، ولا يوجد فرق كبير بين الذكور والإناث، مما يشير إلى تشابه العوامل التي حالت للفتتين عن الزواج.

ولدراسة العلاقة بين الحالة الزوجية وبين نوع الإعاقة تم تطبيق معامل مربع كاي، حيث كشفت نتائجه وجود علاقة قوية بين المتغيرين بمستوى دلالة (0.017). كما تم تطبيق معامل الارتباط سيرمان بين متغير الحالة الزوجية وعمر المعاقين في منطقة حائل وأظهرت نتائجه وجود ارتباط طردي بدرجة (0.544)، فكلما ارتفعت الفئة العمرية للمعاقين بمنطقة حائل، ارتفعت معها نسبة الزواج.

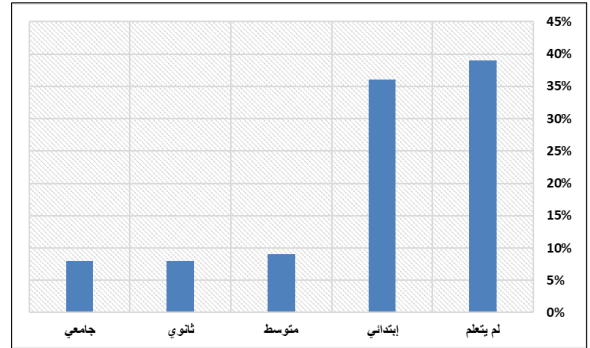


شكل 8: الحالة الزوجية لذوي الإعاقة بمنطقة حائل

مجموع	157	145	35	31	32	400
	39%	36%	9%	8%	8%	100%

المصدر: بيانات الدراسة الميدانية لعام 2025م.

وبلغت نسبة التعليم في مرحلة المتوسط لعينة الدراسة (9%)، فقد جاءت محافظة موقق بالمرتبة الأولى بنسبة (20%). وسجلت فئة التعليم الثانوي والجامعي نسبة (8%)، حيث بلغت أعلى نسبة لمرحلة التعليم الثانوي في محافظة بقاء (22%)، وحصل التعليم الجامعي أعلى نسبة في مدينة حائل (16%)، وذلك يعود إلى قرب الجامعات من مقر إقامة عينة الدراسة، وحرص الأسرة على تعليم أبنائهم وإكمال دراستهم، وغالباً تمثل هذه الفئة التعليمية الأفراد ذوي الإعاقة خفيفة الشدة، مثل: الإعاقة السمعية والبصرية وبعض الإعاقات الحركية الطفيفة. بينما ظهرت نسبة (0%) لفئة التعليم الجامعي لذوي الإعاقة في المحافظات التالية: الشنان ومميراء والغزالة والشملبي والسليمي، وذلك يعود إلى بعد المسافات بين مقر إقامتهم وجامعات منطقة حائل الموجودة في قلب مدينة حائل، والتي تبعد عن المحافظات أكثر من 100 كم، مما يصعب على فئة ذوي الإعاقة التنقل إلى الجامعات كل يوم ذهاباً وإياباً. شكل (7).



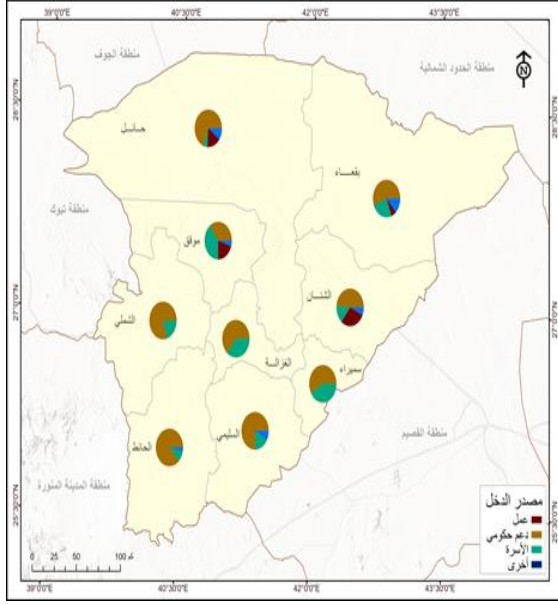
شكل 7: نسب المعاقين في منطقة حائل وفق المستوى التعليمي

المصدر: بيانات الدراسة الميدانية لعام 2025م.

وفي هذه الدراسة تم تطبيق معامل الارتباط بيرسون لمعرفة درجة الارتباط بين متغير المستوى التعليمي ونوع الإعاقة لدى المعاقين في منطقة حائل، وأظهرت نتائج الدراسة وجود ارتباط عكسي قوي بمستوى دلالة (0.159)، فكلما ارتفع مستوى التعليم قلت درجة شدة الإعاقة. كما تم تطبيق معامل مربع كاي لدراسة العلاقة بين الحالة التعليمية ومقر إقامة عينة الدراسة، وكشفت نتائجه وجود علاقة قوية بين المتغيرين بمستوى دلالة (0.038)، وهذا يؤكد دور مقر إقامة ذوي الإعاقة في تقدم مستوى التعليم لديهم، فسكان المحافظات الكبرى يحصلون على خدمات أكبر من سكان البادية والمحافظات الصغيرة والبعيدة عن إمارة منطقة حائل.

كذلك تبين من خلال استجابات عينة الدراسة عن مستوى الخدمات التعليمية المقدمة لذوي الإعاقة في منطقة حائل، فقد أجاب (41%) من عينة الدراسة ب(نعم)، أنهم حصلوا على الخدمات التعليمية وتم تهيئة الفصول لخدمة وراحة ذوي الإعاقة، ويتم تعليمهم من قبل معلمين مختصين بحالاتهم الصحية وتوفير الممرات ومواقف السيارات الخاصة بهم، وأجاب (53%)

المصدر: بيانات الدراسة الميدانية لعام 2025م.

شكل 9: نسب عينة الدراسة حسب لمصدر الدخل
المصدر: بيانات الدراسة الميدانية لعام 2025م.شكل 10: التوزيع الجغرافي لمجتمع الدراسة وفق مصدر الدخل
المصدر: بيانات الدراسة الميدانية. 2025م

جدول 5: التوزيع الجغرافي لذوي الإعاقة وفق مصدر الدخل

المحافظات	دعم حكومي	الاسرة	عمل حكومي	عمل خاص	أخرى	مجموع
حائل	87	6	20	0	12	125
	69%	5%	16%	0%	10%	100%
الحائط	60	7	0	0	2	69
	87%	10%	0%	0%	3%	100%
الشنان	27	8	16	0	4	55
	49%	15%	29%	0%	7%	100%
موقف	14	16	8	0	2	40
	35%	40%	20%	0%	5%	100%
بقعاء	18	8	2	0	4	32
	56%	25%	6%	0%	13%	100%
سميراء	14	10	0	0	0	24
	58%	42%	0%	0%	0%	100%
الغزالية	7	4	0	0	0	11
	64%	36%	0%	0%	0%	100%
الشملي	16	4	0	0	0	20
	80%	20%	0%	0%	0%	100%
السليمي	18	4	0	0	2	24
	75%	17%	0%	0%	8%	100%
المجموع	261	67	46	0	26	400
	65%	17%	11%	0%	7%	100%

المصدر: بيانات الدراسة الميدانية لعام 2025م.

وتشير بيانات الجدول (5) بأن محافظة الحائط حصلت على المرتبة الأولى لمصدر الدخل "الدعم الحكومي" بنسبة (87%)، تليها مدينة حائل بنسبة

الخصائص الاقتصادية

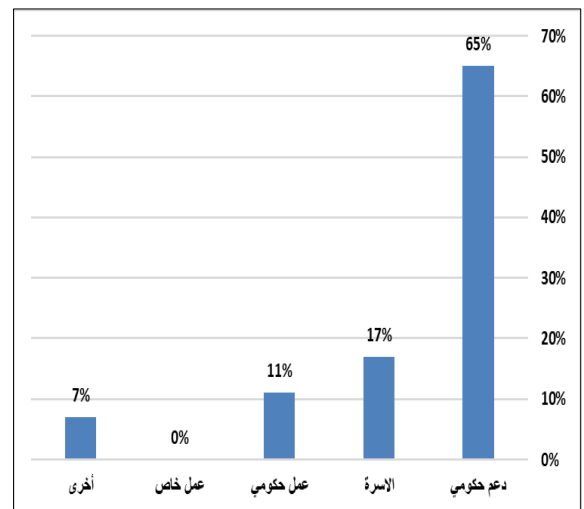
تعد دراسة الخصائص الاقتصادية مؤشراً مهماً لدراسة حجم القوى العاملة الاقتصادية في منطقة حائل والتغيرات التي تطرأ عليها، كما تسهم دراسة الخصائص الاقتصادية في معرفة حجم الإعاقة للأسرة في منطقة حائل، بالإضافة إلى ذلك تساعد في حصر احتياجات ذوي الإعاقة الصحية والاجتماعية، من أجل ألا يشعر المعاق بالنقص والفرق.

ولقد سعت حكومة المملكة العربية السعودية إلى تمكين ذوي الإعاقة من الدخول في سوق العمل، وحماية حقوقهم وفق ظروف عمل تلائم حالتهم الصحية، ولعل من أبرز جوانب الخصائص الاقتصادية التي تم تطبيقها في هذه الدراسة هو مصدر الدخل، ومعدل الدخل لذوي الإعاقة بمنطقة حائل.

مصدر الدخل

هو المصدر الذي يتم من خلاله الحصول على المال سواء من عمل أو استثمار، وتعددت مصادر الدخل في هذه الدراسة لذوي الإعاقة بمنطقة حائل، حيث تناولت عدة مصادر وهي: (عمل حكومي، عمل خاص، دعم حكومي، أسرة، أخرى).

لا يوجد بيانات منشورة عن مصدر الدخل لذوي الإعاقة ولذلك تم اللجوء إلى بيانات الدراسة الميدانية وكشفت بأن (65%) من مجتمع الدراسة يعتمدون على الدعم الحكومي الذي تصرفه المملكة العربية السعودية لذوي الإعاقة كمصدر للدخل لديهم، تليها فئة ذوي الإعاقة الذين يعتمدون على الأسرة كمصدر للدخل بنسبة (17%)، وبلغت فئة مصدر الدخل العمل الحكومي (11%) من عينة الدراسة، كما حصلت فئة مصدر الدخل أخرى على نسبة (7%) من إجمالي عينة الدراسة، أما فئة مصدر الدخل من العمل الخاص فلم يجب عليها أحد من عينة الدراسة حيث سجلت (0%)، وذلك يؤكد عجز المعاق عن القيام بأعمال خاصة به ولايد من مساعدة ذويه له. شكل (9).



بنسبة (20%) وهم فئة متوسطي الدخل، كما بلغت فئة الدخل الشهري (15000 ريال سعودي فأكثر) (11%) من عينة الدراسة. شكل (11).

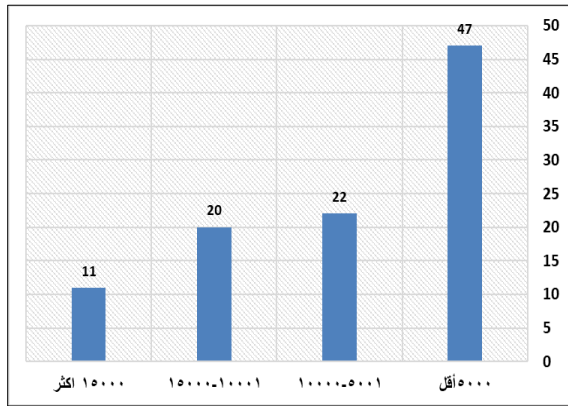
جدول 6: معدل الدخل لعينة الدراسة

معدل الدخل	أقل 5000	-5001 10000	-1001 15000	أكثر 15000	مجموع
عدد	189	87	80	44	40
%	47%	22%	20%	11%	100%

المصدر: بيانات الدراسة الميدانية لعام 2025م.

وكشفت نتائج معامل المتوسط الحسابي للدخل الشهري لذوي الإعاقة بمنطقة حائل وأسرهم، بأن متوسط الدخل الشهري يبلغ 10000 ريال سعودي. ولدراسة العلاقة بين الدخل الشهري وبين التركيب العمري للمعاقين تم تطبيق معامل مربع كاي وكشفت نتائجه وجود علاقة قوية بمستوى دلالة (0.068) درجة، حيث يؤكد دور العمر في مستوى الدخل فكلما ارتفع العمر زاد معه مستوى الدخل الشهري لذوي الإعاقة، بحيث يصبح لدى المعاق الرغبة في العمل والقدرة على تحمل مشاق العمل.

كما تم تطبيق معامل الارتباط بيرسون بين نوع وشدة الإعاقة ومعدل الدخل الشهري للمعاقين، وأكدت نتائجه وجود ارتباط عكسي قوي بمستوى دلالة (-0.043)، فكلما قلت شدة الإعاقة ارتفع معدل الدخل الشهري وأصبح لدى المعاق قدرة على العمل.



شكل 11: الدخل الشهري للمعاقين في مجتمع الدراسة.
المصدر: بيانات الدراسة الميدانية لعام 2025م.

رابعاً: الدعم الحكومي المقدم لذوي الإعاقة في منطقة حائل:

قدمت حكومة المملكة العربية السعودية العديد من جوانب الدعم الصحي والاقتصادي والاجتماعي الذي يحتاجه ذوو الإعاقة، حيث سعت وزارة الموارد البشرية والتنمية الاجتماعية في المملكة العربية السعودية إلى تمكين الأشخاص ذوي الإعاقة من الحصول على فرص عمل مناسبة وتعليم يضمن استقلاليتهم واندماجهم بوصفهم عناصر فاعلة في المجتمع، وتزويدهم بكل التسهيلات والأدوات التي تساعد على تحقيق النجاح واستثمار الطاقات الكامنة بما يتناسب مع قدراتهم وإمكاناتهم، وذلك من خلال التنوع في

(69%)، وذلك يعود إلى ارتفاع الكثافة السكانية فيها، بالإضافة إلى وجود الدوائر والخدمات الحكومية بما. مما يسهل على المواطنين التواصل المباشر مع هذه الدوائر الحكومية والحصول على الخدمات المقدمة لهم.

سجلت محافظة سميراء أعلى معدل من حيث مصدر الدخل للذين يعتمدون على الأسرة بنسبة (42%)، تليها محافظة موقق بنسبة (40%).

ولقد حصلت محافظة الشنان على نسبة (29%)، لفئة مصدر الدخل الذين يعتمدون على العمل الحكومي، تليها مدينة حائل بنسبة (16%).

وجاءت محافظة بقعاء بنسبة (13%) لفئة مصدر الدخل أخرى الذين تكون لهم مصادر دخل لم يرد ذكرها في استمارة الدراسة. شكل (10).

ولتحليل بيانات الدراسة إحصائياً تم تطبيق معامل مربع كاي لدراسة العلاقة بين مصدر الدخل والتركيب النوعي للمعاقين، وكشفت نتائجه وجود علاقة قوية عند مستوى دلالة (0.070)، كما تؤكد نتائج الدراسة الميدانية بأن (73%) من الذين يعملون هم من فئة الذكور، بينما شكلت فئة الإناث اللائي يعملن (27%) من عينة الدراسة.

كذلك تم تطبيق معامل الارتباط سبيرمان بين مقر إقامة المعاقين وبين مصدر الدخل، وكشفت نتائجه وجود ارتباط طردي بين المتغيرين عند مستوى دلالة (0.003) درجة، فكلما كبرت مساحة مقر الإقامة لذوي الإعاقة تعددت مصادر الدخل وأصبح هناك فرص عمل متنوعة. .

معدل الدخل

تعد دراسة معدل الدخل الشهري للمعاقين من المؤشرات الاقتصادية للتنمية، إذ إن دراسة دخل المعاقين وأسرهم تساهم في حصر احتياجاتهم ومتطلباتهم، حيث أن المعاق لديه متطلبات كثيرة منها العلاج والغذاء والملابس لوضعه الصحي، كذلك يحتاج بعض الخدمات الخاصة في منزله والأدوات الصحية والوسائل التي تساعد على التعايش مع مجتمعه وتسهيل عليه حياته. ونظراً لقصور بيانات الدخل الشهري لذوي الإعاقة في منطقة حائل، فقد تم الاستعانة ببيانات الدراسة الميدانية، وتم تقسيم الدخل الشهري في مجتمع الدراسة إلى عدة مستويات للدخل الشهري، فقد بلغت نسبة فئة الدخل الشهري (أقل من 5000 ريال سعودي) (47%) من عينة الدراسة وهم فئة صغار السن الذين لا يعملون وليس لديهم مصدر دخل ويعتمدون على الدعم الحكومي والجمعيات الخيرية كمصدر للدخل لديهم، بالإضافة إلى ذلك فإن فئة ذوي الإعاقة الحركية هي أعلى فئة تمثل هذا الدخل بنسبة (38%) من عينة الدراسة، وذلك يعود إلى شدة درجة إعاقته التي تمنعهم من العمل. جدول (6).

تليها فئة الدخل الشهري (5001-10000 ريال سعودي) بنسبة (22%)، ثم جاءت بعدها فئة الدخل الشهري (10001-15000 ريال سعودي)

أبرز جوانب الدعم التي يحتاجها ذوو الإعاقة في منطقة حائل:

الدعم الصحي: في هذه الدراسة تم استجواب ذوي الإعاقة وأهاليهم عن أبرز جوانب الدعم الحكومي الذي يحتاجه المعاقون في منطقة حائل. ولقد أجاب على الحاجة للدعم الصحي (54%) من ذوي الإعاقة وأهاليهم، وذلك يعود إلى قلة عدد المستشفيات الكبرى المختصة بعلاج ذوي الإعاقة بمنطقة حائل، حيث لا يوجد بمنطقة حائل سوى ثلاثة مستشفيات رئيسية وهي: مستشفى حائل العام، ومستشفى الملك خالد، ومستشفى الملك سلمان التخصصي، وفي المقابل كثرة عدد السكان في منطقة حائل والمحافظات والقرى التابعة للمنطقة، مما يتسبب في ضغط شديد على المستشفيات وبالتالي التأخير في خدمة المرضى وعدم توفر الخدمات الطبية الملائمة لهم.

الدعم التعليمي: أظهرت نتائج الدراسة الميدانية بأن (20%) من السكان ذوي الإعاقة في منطقة حائل يحتاجون إلى الدعم التعليمي، فعلى الرغم من الجهود المبذولة من حكومة المملكة العربية السعودية في توفير مدارس مختصة بذوي الإعاقة ودمجهم مع المدارس الحكومية العامة، إلا أن هناك فئة من ذوي الإعاقة تفتقر إلى الدعم التعليمي، وذلك يعود إلى وضعها الصحي الحرج ودرجة شدة الإعاقة التي تمنعها من التعلم في المدارس الحكومية العامة، وأيضاً بسبب البعد عن مدينة حائل وسكنها في القرى البعيدة التي لا تتوفر بها مدارس مجهزة لذوي الإعاقة.

الدعم النفسي والاجتماعي: يحتاج ذوو الإعاقة في منطقة حائل إلى الدعم النفسي والاجتماعي بنسبة (14%) من عينة الدراسة، وذلك من خلال دمجهم مع المجتمع ورفع الوعي لدى أفراد المجتمع تجاه ذوي الإعاقة خاصة لدى فئة صغار السن في المدارس والأماكن العامة وتقبلهم للمعاقين، وتعزيز ثقتهم بأنفسهم في جميع المجالات التعليمية والعملية.

وتؤكد دراسة (معوض، 2020) على أن المعاقين يعانون من العزلة الاجتماعية وإساءة المعاملة، وأهم في حاجة إلى وجود حماية تحقق لهم الأمن الاجتماعي، كما يحتاجون إلى تدعيم جهود الرعاية الاجتماعية بحيث تصبح هذه الخدمات متاحة لجميع المعاقين مما يتيح فرص الدمج الاجتماعي لهم.

الدعم الوظيفي: كشفت نتائج هذه الدراسة بأن (11%) من عينة الدراسة تحتاج إلى الدعم الوظيفي في حياتهم، وفي الغالب يعود إلى إقامتهم في المحافظات البعيدة عن مركز إمارة منطقة حائل وفي القرى البعيدة التي لا تتوفر بها الوظائف والخدمات العامة. وتؤثر درجة الإعاقة بشكل كبير في قبولهم في الوظائف؛ وذلك لأنها لا تتناسب غالباً مع قدراتهم الصحية والجسدية، مما يتسبب في رفضهم أثناء التقديم على الوظائف. وبالتالي تؤدي الإعاقة إلى ارتفاع نسبة الفقر لديهم، بسبب عدم توفر المال الذي يغطي احتياجاتهم الكثيرة. شكل (12).

ولقد ركزت دراسة (معوض، 2020م) على قضية الفقر للمعاقين وخاصة الأسر الفقيرة التي لا يصلها الدعم عبر المساعدات الاجتماعية، وقد

مجالات التدريب المهني بما يتوافق مع قدرات كل فئة واحتياجاتها، وتوظيف الخدمات الطبية، والاجتماعية، والنفسية، والتربوية، والمهنية، لمساعدة الأشخاص ذوي الإعاقة على تحقيق أقصى درجة ممكنة من الفاعلية الوظيفية؛ بهدف تمكينهم من التوافق مع متطلبات بيئتهم الطبيعية والاجتماعية، وكذلك تنمية قدراتهم للاعتماد على أنفسهم وجعلهم أعضاء منتجين في المجتمع ما أمكن ذلك. (وزارة الموارد البشرية والتنمية الاجتماعية، 2025م).

ولقد سعت حكومة المملكة العربية السعودية إلى دعم ذوي الإعاقة وظيفياً ومهنيًا من خلال تقديم إعانة البحث عن عمل لمساعدتهم في الدخول لسوق العمل، كذلك توفير "منصة دعم" لاستقطاب ذوي الإعاقة وتوجيههم نحو فرص العمل التي تناسب مهاراتهم، بالإضافة إلى "برنامج مواءمة" لتمكين ذوي الإعاقة من الحصول على فرص عمل وتقديم التسهيلات اللازمة في بيئة العمل، مع تحفيز المنشآت على توظيف ذوي الإعاقة.

وتركز وزارة الموارد البشرية والتنمية الاجتماعية على دعم الأفراد ذوي الإعاقة الشديدة وصغار السن، وذلك لحاجة هذه الفئة للرعاية أكثر من باقي فئات الإعاقة الأخرى الخفيفة والمتوسطة، فقد قدمت حكومة المملكة العربية السعودية الإعانات المالية للمستحقين من ذوي الإعاقة مقننة ببعض الشروط للحصول عليها، ومن هذه الشروط: مستوى دخل الأسرة إذا كان مرتفعاً، كذلك درجة الإعاقة تحدد مبلغ الإعانة الذي يصرف لذوي الإعاقة. بالإضافة إلى ذلك قدمت حكومة المملكة العربية السعودية الرعاية الصحية والأجهزة الطبية المساعدة بالجان، كذلك تسهيلات التنقل والمرور والمواقف المخصصة وخدمات التنقل والسفر وإصدار التأشيرات. كما قدمت الحكومة دعماً للجانب التعليمي لذوي الإعاقة حيث تم إعفاؤهم من اختبار الرخص المهنية وقياس القدرات المعرفية واختبار التحصيلي لطلاب الثانوية، بالإضافة إلى ما سبق قدمت حكومة المملكة العربية السعودية بطاقات الخصومات والعروض التجارية لذوي الإعاقة لمساعدتهم والتخفيف من عبء الحياة عليهم.

وأطلقت أمانة منطقة حائل ممثلة في بلدية وسط المدينة مبادرة "ممنونك"، التي تخدم ذوي الاحتياجات الخاصة وتسهل تلبية متطلباتهم المعيشية اليومية من المحال التجارية دون الحاجة للنزول للمحل بطريقة آمنة ومريحة، وذلك من خلال اللوحة المخصصة التي توضع أمام المحال التجارية وتشتمل على "باركود" تعرض خلاله منتجات تلك المحال ومحتوياتها.

وتهدف الأمانة من خلال إطلاق هذه المبادرة إلى خدمة ذوي الإعاقة وكبار السن، وتوفير متطلباتهم المعيشية ممن يشق عليهم النزول للمحال التجارية التي يصعب تركيب منحدرات ومسارات خاصة لتلك الفئة بسبب التصميم أو ضيق المحل، وذلك ضمن جهودها الاجتماعية لتعزيز جودة الحياة بمدينة حائل. (العصيمي، 2024م).

ونظراً لكبر منطقة حائل وكثرة المحافظات والقرى التابعة لها، فقد يواجه السكان ذوو الإعاقة المقيمون بعيداً عن إمارة منطقة حائل صعوبة في الحصول على الدعم المقدم من حكومة المملكة العربية السعودية.

- أكدت نتائج الدراسة بأن مدينة حائل سجلت أعلى نسبة من حيث الإعاقة البصرية (4%) تليها محافظة الحائط بنسبة (3%)، من مجتمع الدراسة.
- أظهرت بيانات المتوسط الحسابي لعمر ذوي الإعاقة، بأن متوسط عمر المعاقين يبلغ 35 عاماً من مجتمع الدراسة في منطقة حائل.
- كشفت نتائج الدراسة بأن (26%) من مجتمع الدراسة لم يلتحقوا بالتعليم، ويشكلون فئة صغار السن وذوو الإعاقات شديدة الدرجة.
- أكدت نتائج معاملي ارتباط بيرسون بين المستوى التعليمي ونوع الإعاقة لدى المعاقين في منطقة حائل، وجود ارتباط عكسي قوي بين المتغيرين، فكلما ارتفع مستوى التعليم، كلما قلت معه شدة الإعاقة.
- كشفت بيانات الدراسة بأن (56%) من ذوي الإعاقة يعتمدون على الدعم الحكومي الشهري الذي تصرفه حكومة المملكة العربية السعودية لذوي الإعاقة كمصدر للدخل.
- ارتفاع فئة الدخل الشهري (أقل من 5000 ريال سعودي)، بحيث بلغت نسبتهم (46%) من عينة الدراسة وهم فئة صغار السن، بالإضافة إلى أن فئة ذوي الإعاقة الحركية وهي أعلى فئة تمثل هذا الدخل من عينة الدراسة.
- وضحت الدراسة وجود علاقة عكسية بين نوع وشدة الإعاقة ومعدل الدخل الشهري للمعاقين، فكلما قلت شدة الإعاقة كلما ارتفع معدل الدخل الشهري وأصبح لدى المعاق قدرة على العمل.
- وكشفت نتائج معاملي المتوسط الحسابي لمعدل الدخل الشهري للمعاقين بمنطقة حائل، بأن متوسط الدخل الشهري لذوي الإعاقة وأهاليهم يبلغ 10000 ريال سعودي.

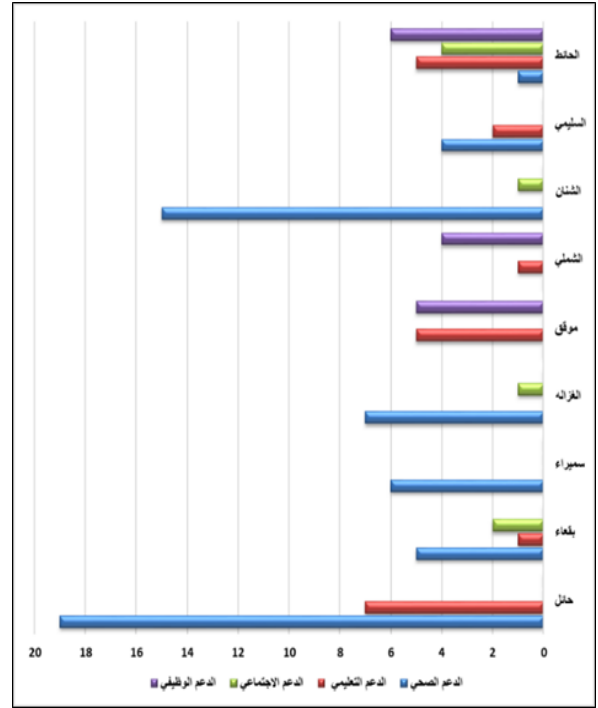
- أكدت نتائج الدراسة الميدانية بأن (54%) من ذوي الإعاقة يحتاجون إلى الدعم الصحي المكثف، سواء من القطاع الحكومي أو القطاع الخاص، لاسيما السكان المعاقين المقيمين خارج مدينة حائل.

الدعم المالي: لا يوجد دعم مالي.

توصيات الدراسة

- بناء على النتائج التي توصلت إليها الدراسة، فقد أوصت الدراسة بما يلي:
- تكثيف الجهود المبذولة من هيئة الإحصاء بالمملكة العربية السعودية بتوفير بيانات تفصيلية عن أعداد ونسب ذوي الإعاقة في المحافظات والقرى التابعة للمناطق الإدارية في المملكة، نظراً لعدم توفرها وصعوبة الحصول عليها، وذلك لدعم وتسهيل البحوث العلمية.
- نشر الوعي الثقافي والاجتماعي في الحد من ظاهرة اشتراط الزواج من الأقارب، خاصة في القرى وبين الأسر داخل القبيلة في منطقة حائل.
- الاهتمام بالألم أثناء فترة الحمل، والحرص على أخذ جميع اللقاحات اللازمة لسلامتها وسلامة طفلها.
- زيادة الاهتمام بذوي الإعاقة في محافظات منطقة حائل، وذلك من خلال توفير مراكز رعاية ذوي الإعاقة والجمعيات الخيرية المختصة بذوي الإعاقة.
- نشر الوعي الثقافي والفكري بين الطلاب وتقبل الاختلاف بينهم وبين ذوي الإعاقة في المدرسة.

أوضحت بأن هناك العديد من أسر المعاقين التي تستحق الدعم ولا تتمكن من الحصول عليه، إما أنها لا تصح عن ذلك أو لغياب البيانات الدقيقة حول تلك الأسر التي تستحق الحصول على مساعدات الدولة الاجتماعية.



شكل 12: الدعم الحكومي لذوي الإعاقة في منطقة حائل

المصدر: بيانات الدراسة الميدانية لعام 2025م.

في هذه الدراسة تم تطبيق معاملي تحليل التباين بين معاملي الدعم الذي يحتاجه ذوو الإعاقة وبين مقر إقامة المعاقين، وكشفت نتائجه وجود فروق ذات دلالات إحصائية بين متوسطات المتغيرات بمستوى دلالة (0.725). كما تم تطبيق معاملي الارتباط بيرسون بين التركيب العمري والدعم الحكومي الذي يحتاجه ذوو الإعاقة، وكشفت نتائجه وجود ارتباط طردي متوسط بين المتغيرين عند مستوى دلالة (0.618) درجة، وأن أكثر فئة تحتاج إلى الدعم الصحي هم الفئة العمرية 5-10 سنوات، وحصلت مدينة حائل على (19%) ومحافظة الشنان (15%)، تليها الفئة العمرية التي تحتاج إلى الدعم التعليمي هم الفئة العمرية 10-20 سنة، في محافظة موق بنسبة (7%)، تليها الفئة العمرية 21-30 سنة وتحتاج هذه الفئة من ذوي الإعاقة للدعم الوظيفي، حيث بلغت (6%) في محافظة الحائط، تليها محافظة موق بنسبة (4%).

نتائج الدراسة

- تبين من الدراسة ارتفاع حجم الإعاقة في مدينة حائل بنسبة (26%) من حجم المعاقين في عينة الدراسة، تليها محافظة الحائط بنسبة (17%).
- بينت دراسة التركيب النوعي بأن فئة الذكور ذوي الإعاقة هم الأعلى في منطقة حائل بنسبة (60%)، بينما الإناث بلغت نسبتهم (40%) من إجمالي مجتمع الدراسة.
- كشفت الدراسة بأن أكثر أنواع الإعاقات انتشاراً في منطقة حائل هي الإعاقة الحركية، حيث جاءت في مقدمة أنواع الإعاقات بنسبة (55%).

عاشور، الزهرة وآخرون. (2024). الإعاقة الحركية مفهومها، أسبابها وخصائصها، *المجلة العلمية للتربية الخاصة، جامعة البليدة، الجزائر*. 6(1)، 47 - 59. <https://search.mandumah.com/Record/1514636>

عبدالحق، أيمن عبدالحمد. (2014). السكان ذوي الاحتياجات الخاصة محافظة الشرقية، *المجلة العلمية لكلية الآداب جامعة دمياط: مصر*. 3(1)، 135-182. <https://doi.org/10.21608/artdau.2014.139365>

العصيمي، جزاء (2024)، إطلاق مبادرة "ممنونك" لذوي الاحتياجات الخاصة في حائل، صحيفة صراحة الإلكترونية، 2 سبتمبر 2024م.

القاسم، ميادة. (2021). مناهج البحث الاجتماعي وتطبيقها في علم الاجتماع (دراسة سوسيولوجية تحليلية)، *المجلة العربية للنشر العلمي، عمان، الأردن*. (31)، <https://www.ajsp.net/research>

القيسي، استرقي محمد. (2022). التباين المكاني لذوي الإعاقة في محافظة الأنبار وسبل تمكينهم لسنة 2021 دراسة في جغرافية الاجتماعية، وزارة التربية، مجلة *ملا الآداب، مديرية تربية الأنبار: العراق*. 12(28)، <https://midad-aladab.org/index.php/midadaladab/article/view/1171>

مرسي، صفاء محمد. (2020). الإعاقة الذهنية الماهية والخصائص، *المجلة العلمية للخدمة الاجتماعية، جامعة أسيوط: مصر*. 1(11)، 89-105، <https://search.mandumah.com/Author/Home?author>

مصلحة الإحصاءات العامة والمعلومات. (2022). *التعداد العام للسكان والمساكن: الرياض*.

مصلحة الإحصاءات العامة والمعلومات. (2023). *التعداد العام للسكان والمساكن: الرياض*.

معوض، مصطفى محمد. (2020). الأمن الاجتماعي للمعاقين وتحقيق أبعاد التنمية المستدامة، *مجلة كلية الخدمة الاجتماعية للدراسات والبحوث الاجتماعية، جامعة الفيوم: مصر*. 19(1) <https://doi.org/10.21608/jfss.2020.147719>

مهدي، وسام وهيب. (2025). تحليل خصائص السكان ذوي الإعاقة في محافظة ديالى لعام 2023، *مجلة ديالى للبحوث الإنسانية، جامعة ديالى: العراق*. 2(101)، <https://doi.org/10.57592/27axd010>

موضوع عام 2024: تعزيز قيادة الأشخاص ذوي الإعاقة لمستقبل شامل ومستدام، 3 ديسمبر 2024م، مجلة الأمم المتحدة.

ناصر، محمد شوقي. (2020). السكان ذوي الاحتياجات الخاصة في مدينة الرياض دراسة جغرافية، *مجلة كلية الآداب للإنسانيات والعلوم الاجتماعية، جامعة الفيوم: مصر*. 12(2)، 1569-1635 <https://doi.org/10.21608/jfafu.2020.38820.1070>

هولونيجر، جوديث. (2014). تعريف الإعاقة وتصنيف أنواعها، منظمة الأمم المتحدة للطفولة: اليونيسيف.

هيئة المساحة الجيولوجية السعودية. (2017). *المملكة العربية السعودية حقائق وأرقام، فهرسة مكتبة الملك فهد الوطنية أثناء النشر: جدة*.

هيئة رعاية الأشخاص ذوي الإعاقة. (2021). *الأشخاص ذوي الإعاقة في المملكة: السياق العام والخصائص الديمغرافية والاجتماعية والجهات ذات العلاقة: الرياض*.

وزارة الموارد البشرية والتنمية البشرية (2025م)، *تمكين الأشخاص ذوي الإعاقة، الرياض*.

- توفير جميع المرافق والخدمات في المدارس والجامعات التي تسهل على ذوي الإعاقة تنقلهم داخل أسوار المدرسة، والارتقاء بالمستوى التعليمي والتربوي لهم.

- دعم ذوي الإعاقة من خلال توظيفهم في القطاعات الخاصة وتوفير أماكن العمل الملائمة لهم.

- توفير عيادات مختصة لكل نوع من أنواع الإعاقة على حدة، في مراكز الرعاية الأولية داخل الأحياء، وكذلك في المستشفيات والمستشفيات للحد من الانتظار الطويل أثناء وجودهم فيها.

- العمل على تشجيع الباحثين على إجراء العديد من الأبحاث العلمية الجغرافية التي تركز على فئة ذوي الإعاقة؛ وذلك لقللة الدراسات الجغرافية في هذا المجال.

الإفصاح والتصريحات

تضارب المصالح: ليس لدى المؤلف أي مصالح مالية أو غير مالية ذات صلة للكشف عنها. المؤلف يعلن عن عدم وجود أي تضارب في المصالح.

الوصول المفتوح: هذه المقالة مرخصة بموجب ترخيص إسناد الإبداع التشاركي غير تجاري 4.0 الدولي (CC BY-NC 4.0)، الذي يسمح بالاستخدام والمشاركة والتعديل والتوزيع وإعادة الإنتاج بأي وسيلة أو تنسيق، طالما أنك تمنح الاعتماد المناسب للمؤلف (المؤلفين) الأصليين. والمصدر، قم بتوفير رابط لترخيص المشاع الإبداعي، ووضح ما إذا تم إجراء تغييرات. يتم تضمين الصور أو المواد الأخرى التابعة للجهات خارجية في هذه المقالة في ترخيص المشاع الإبداعي الخاص بالمقالة، إلا إذا تمت الإشارة إلى خلاف ذلك في جزء المواد. إذا لم يتم تضمين المادة في ترخيص المشاع الإبداعي الخاص بالمقال وكان الاستخدام المقصود غير مسموح به بموجب اللوائح القانونية أو يتجاوز الاستخدام المسموح به، فنسوف تحتاج إلى الحصول على إذن مباشر من صاحب حقوق الطبع والنشر. لعرض نسخة من هذا الترخيص، قم بزيارة:

<https://creativecommons.org/licenses/by-nc/4.0>

المراجع

حميدة، محمد مصطفى. (2014). *الإعاقة البصرية، جامع الكتب الإسلامية، دار النشر الألوكة: سوريا*.

الخريف، رشود والقحطاني، محمد. (2018). *الإعاقة في المملكة العربية السعودية: أنواعها وخصائصها وتباينها المكاني، دراسة في جغرافية السكان، مجلة دراسات الخليج والجزيرة العربية، جامعة الكويت: الكويت*. 46(176). <https://doi.org/10.34120/jgaps.v46i176.2651>

الدوري، نجم عبدالله ومحمد، صونكول سعود. (2023). *التوزيع المكاني للسكان المعاقين حسب نوع الإعاقة في محافظة كركوك للعامي 2000-2020، مجلة جامعة تكريت للعلوم الإنسانية، تكريت: العراق*. 15(53)، 201-225 <https://search.emarefa.net/ar/detail/BIM-2000-1670419>

- Mahdī, W. W. (2025). *Tahlīl khaṣā'is al-sukkān dhawī al-i'āqah fī Muḥāfazat Diyālā li-'ām 2023* [Analysis of characteristics of the population with disabilities in Diyala Governorate]. *Diyala Journal of Humanities Research*, 2(101). <https://doi.org/10.57592/27axd010>
- Mu'awwad, M. M. (2020). *Al-amn al-ijtimā'ī lil-mu'āqin wa-tahqīq ab'ād al-tanmiyah al-mustadāmah* [Social security for persons with disabilities and achieving sustainable development dimensions]. *Journal of the Faculty of Social Work for Social Studies and Research*, 19(1). <https://doi.org/10.21608/jfss.2020.147719>
- Mursī, S. M. (2020). *Al-i'āqah al-dhihiyyah: Al-māhiyyah wa-al-khaṣā'is* [Intellectual disability: Nature and characteristics]. *Scientific Journal of Social Work*, 1(11), 89–105. <https://search.mandumah.com/Author/Home?author>
- Nāṣif, M. S. (2020). *Al-sukkān dhawī al-iḥtiyājāt al-khāṣṣah fī Madīnat al-Riyād: Dirāsah jughrāfiyyah* [Population with special needs in Riyadh city: A geographical study]. *Journal of the Faculty of Arts for Humanities and Social Sciences, Fayoum University*, 12(2), 1569–1635. <https://doi.org/10.21608/jfafu.2020.38820.1070>
- Roszewska, K. (2021). *Geographic Information systems and Accessibility for persons with disabilities*, Cardinal Stefan Wyszyński University in Warsaw :Poland.
- Saudi Geological Survey. (2017). *Al-Mamlakah al-'Arabiyyah al-Sa'ūdiyyah: Haqā'iq wa-arqām* [Kingdom of Saudi Arabia: Facts and figures]. King Fahd National Library. <https://www.un.org/ar/observances/day-of-persons-with-disabilities/background>
- <https://www.hrsd.gov.sa/care-about-you/empowering-people-special-needs>
- <https://www.sra7h.com>
- Abd al-Khāliq, A. A. (2014). *Al-sukkān dhawī al-iḥtiyājāt al-khāṣṣah bi-Muḥāfazat al-Sharqiyyah* [Population with special needs in Al-Sharqia Governorate]. *Scientific Journal of the Faculty of Arts, Damietta University*, 3(1), 135–182. <https://doi.org/10.21608/artdau.2014.139365>
- Al-Dūrī, N. A., & Muḥammad, S. S. (2023). *Al-tawzī' al-makānī lil-sukkān al-mu'āqin ḥasab naw' al-i'āqah fī Muḥāfazat Kirkūk lil-'āmayn 2000–2020* [Spatial distribution of people with disabilities by type of disability in Kirkuk Governorate]. *Tikrit University Journal for Humanities*, 15(53), 201–225. <https://search.emarefa.net/ar/detail/BIM-1670419-2000>
- Al-Kharīf, R., & Al-Qaḥṭānī, M. (2018). *Al-i'āqah fī al-Mamlakah al-'Arabiyyah al-Sa'ūdiyyah: Anwā'uhā wa-khaṣā'isuhā wa-tabāyūnuhā al-makānī* [Disability in the Kingdom of Saudi Arabia: Types, characteristics, and spatial variation]. *Journal of Gulf and Arabian Peninsula Studies*, 46(176). <https://doi.org/10.34120/jgaps.v46i176.2651>
- Al-Qāsim, M. (2021). *Manāhij al-baḥṭh al-ijtimā'ī wa-taṭbiqātuhā fī 'ilm al-ijtimā'* [Social research methods and their applications in sociology]. *Arab Journal for Scientific Publishing*, (31). <https://www.ajsp.net/research>
- Al-Qaysī, I. M. (2022). *Al-tabāyun al-makānī li-dhawī al-i'āqah fī Muḥāfazat al-Anbār wa-subul tamkīnihim li-sanat 2021* [Spatial variation of persons with disabilities in Al-Anbar Governorate and empowerment strategies]. *Midad Al-Adab Journal*, 12(28). <https://midad-aladab.org/index.php/midadaladab/article/view/1171>
- Āshūr, A.-Z., et al. (2024). *Al-i'āqah al-ḥarakiyyah: Mafhūmuḥā wa-asbābuḥā wa-khaṣā'isuhā* [Physical disability: Concept, causes, and characteristics]. *Scientific Journal of Special Education*, 6(1), 47–59. <https://search.mandumah.com/Record/1514636>
- Authority for the Care of Persons with Disabilities. (2021). *Al-ashkhāṣ dhawī al-i'āqah fī al-Mamlakah: Al-siyāq al-'āmm wa-al-khaṣā'is al-dīmūghrāfiyyah wa-al-ijtimā'iyah* [Persons with disabilities in the Kingdom: General context and demographic and social characteristics]. Riyadh.
- Bryank, M, Bryce, A, Roberts, J, Sechel, C (2024): *The geography of the disability employment gap: Exploring spatial variation in the relative employment rates of disabled people*, Department of Economics, University of Sheffield :UK.
- General Authority for Statistics and Information. (2022). *Al-ta'dād al-'āmm lil-sukkān wa-al-masākin* [General population and housing census]. Riyadh.
- General Authority for Statistics and Information. (2023). *Al-ta'dād al-'āmm lil-sukkān wa-al-masākin* [General population and housing census]. Riyadh.
- Hamīdah, M. M. (2014). *Al-i'āqah al-baṣariyyah* [Visual impairment]. Jāmi' al-Kutub al-Islāmiyyah, Dār al-Nashr al-Alūkāh.
- Hollenweger, J. (2014). *Ta'rīf al-i'āqah wa-taṣnīf anwā'ihā* [Definition of disability and classification of its types]. UNICEF.
- Imrie, R (2007): *The Geographies of Disability: Reflections on the Development of a sub-discipline*, Kings college London: London.
- Kathryn, H. & Mildred, E (1972) *General Characteristics of the Disabled population*. *Social Security Bulletin*, 30(8), 24-37.