



جامعة أم القرى
كلية الدراسات القضائية والأنظمة

الدليل التعريفي لبرنامج الماجستير في الدراسات القضائية

"دليل تفاعلي"

كلية الدراسات القضائية والأنظمة ١٤٤٥ هـ

✉ cjsr@uqu.edu.sa

✉ @uqu_cjsr

✉ @cjsr_uqu_edu_sa



جامعة أم القرى
كلية الدراسات القضائية والأنظمة

كلمة فضيلة عميد كلية الدراسات القضائية والأنظمة

الحمد لله والصلاة والسلام على رسول الله، وعلى آله وصحبه ومن والاه. وبعد :
فقد انطلقت مسيرة كلية الدراسات القضائية والأنظمة قبل نحو عشر سنوات، بناء على مقترح كريم تقدم به فضيلة الشيخ أ.د. سعود بن إبراهيم الشريم-وفقه الله -، وكان افتتاحها الرسمي برعاية معالي وزير التعليم، في ٢٠٢٣/١١/٢هـ (لتضم بين جنباتها قسمين :قسم الدراسات القضائية، وقسم الانظمة). والكلية تسير بخطى حثيثة في الارتقاء بمنظومة التعليم، والبحث العلمي، وخدمة الجامعة والمجتمع، في مجال الدراسات القضائية والانظمة، وذلك بتوفير البيئة المناسبة والمحفزة على الابداع والتميز، وتطبيق معايير الجودة على برامجها، بخطط احترافية؛ لتحقيق أهداف ورؤية جامعة أم القرى، ورؤية المملكة ٢٠٣٠. ويقدم قسم الدراسات القضائية تعليماً نوعياً يجمع بين التأصيل الشرعي والنظامي لتحقيق تلك الاهداف وتخريج الكوادر المتميزة في مجالها. كما يبرز ذلك الدور للقسم من خلال إنشاء عدة برامج نوعية في مرحلة الدراسات العليا كما يلي:

- ١) بكالوريوس الدراسات القضائية.
- ٢) ماجستير الدراسات القضائية.
- ٣) ماجستير الأحوال الشخصية.
- ٤) ماجستير القضاء الإداري.
- ٥) دكتوراه الدراسات القضائية.

كما تم تأسيس النادي الطلابي للدراسات القضائية والانظمة، مما يتيح للطلاب تجربة مميزة في أروقة الكلية تجمع بين شرف المكان وعلو المكانة، وتمكنه من خدمة دينه ووطنه بإبداع وتميز متسلحا بالعلم الشرعي والاعداد النظامي.

عميد كلية الدراسات القضائية والانظمة

أ. د/ علي بن أحمد الحذيفي



جامعة أم القرى
كلية الدراسات القضائية والأنظمة

كلمة رئيس القسم

الحمد لله وحده، والصلاة والسلام على من لا نبي بعده، أما بعد:

فإن قسم الدراسات القضائية من الأقسام الشرعية المتخصصة التي أنشئت بالجامعات السعودية العريقة قبل ما يزيد على أربعين سنة، حيث كانت نواته الأولى قسم القضاء الذي أنشئ بكلية الشريعة والدراسات الإسلامية بجامعة أم القرى بمكة عام ١٣٩٦هـ، ثم شاء الله تعالى أن يكون هذا القسم نواة كلية الدراسات القضائية والأنظمة التي انطلقت منها عام ١٤٣٣هـ.

ويحوي القسم جملةً من الكفاءات المتميزة سواءً كانوا أساتذة أم طلاباً، وتخرج منه ثلّة من أبناء هذا الوطن المعطاء، نفع الله بهم في شتى المجالات حتّى أصبحوا قادة في بعض الجهات ومن كبار المسؤولين فيها، قضاةً، ووزراء، وعلماء، ووعاظ، وباحثين وخطباء، وأساتذة ومربين، ناهيك عن الوافدين الذين تخرجوا في هذا القسم فعادوا إلى بلادهم ليتقلدوا أعلى المناصب فيها تعليمياً وتربوياً، ودعوة وتوجيهاً، وإدارةً وقيادةً.

ويركز القسم في خطّته في مرحلة البكالوريوس على الدراسة المتخصصة في الفقه والقضاء، من خلال خطة علمية محكمة، حدّثت أخيراً عام ١٤٤٤هـ لتصبح في (٢٠٦ وحدة تدريسية).

وأما الدراسات العليا فإن القسم بحمد الله في طور إعادة هيكلة برامجه السابقة، وسيطرح القسم ثلاثة برامج قريباً: (١- الدبلوم العالي في التحكيم التجاري. ٢- الماجستير في الدراسات القضائية (وله ثلاث مسارات). ٣- الدكتوراة في الدراسات القضائية).

نسأل الله أن ينفع بهذا القسم ومنسوبيه وخريجيه، وأن يديم على هذا الوطن أمنه واستقراره وعزّه، في ظل قيادتنا الحكيمة الراشدة، وخططها المتينة الراسخة، والله أعلم، والحمد لله رب العالمين.

كتبه:

د. عبدالله بن جمعان بن علي الغامدي

رئيس قسم الدراسات القضائية



جامعة أم القرى
كلية الدراسات القضائية والأنظمة

نبذة عن قسم الدراسات القضائية

أنشئ قسم القضاء ابتداءً بكلية الشريعة والدراسات الإسلامية عام (١٣٩٦/٩٥هـ) ، ثم استقل مع قسم الأنظمة ليشكل ميلاد كلية الدراسات القضائية والأنظمة التي أسست عام ١٤٣٣/١٤٣٢ هـ ، ويقتصر القبول في قسم الدراسات القضائية على الطلاب فقط، ويتم اختيارهم بعناية فائقة، ويعمل خريجوه في المحاكم الشرعية والمرافق العدلية.

ويهدف القسم إلى سد حاجة البلاد من المتخصصين في القضاء، ويتطلب التخرج في القسم إكمال دراسة (٢٠٦) وحدة دراسية معتمدة في اثنتي عشرة مستوى، ويمنح القسم درجة البكالوريوس في الدراسات القضائية، ودرجتي الماجستير والدكتوراه في الدراسات القضائية.

وبرنامج الماجستير وفق الخطة الجديدة المعدلة عام (١٤٤٥هـ) يشتمل على أربعة مسارات : المسار العام (الدراسات القضائية)، ومسار القضاء الإداري ، ومسار القضاء التجاري ، ومسار القضاء الجزائي .

وأما برنامج الدكتوراه فهو مسار واحد في الدراسات القضائية .



جامعة أم القرى
كلية الدراسات القضائية والأنظمة

رؤية قسم الدراسات القضائية

الرؤية:

الريادة في تعليم الدراسات القضائية وتطبيقاتها، والتميز البحثي، وتعزيز الشراكة المجتمعية محلياً وإقليمياً.

الرسالة:

تقديم برامج علمية وبحوث مختصة في الدراسات القضائية تساهم في خدمة المجتمع محلياً وإقليمياً، وإعداد كفاءات مؤهلة قادرة على القيام بواجباتها في المجال القضائي والعدلي.

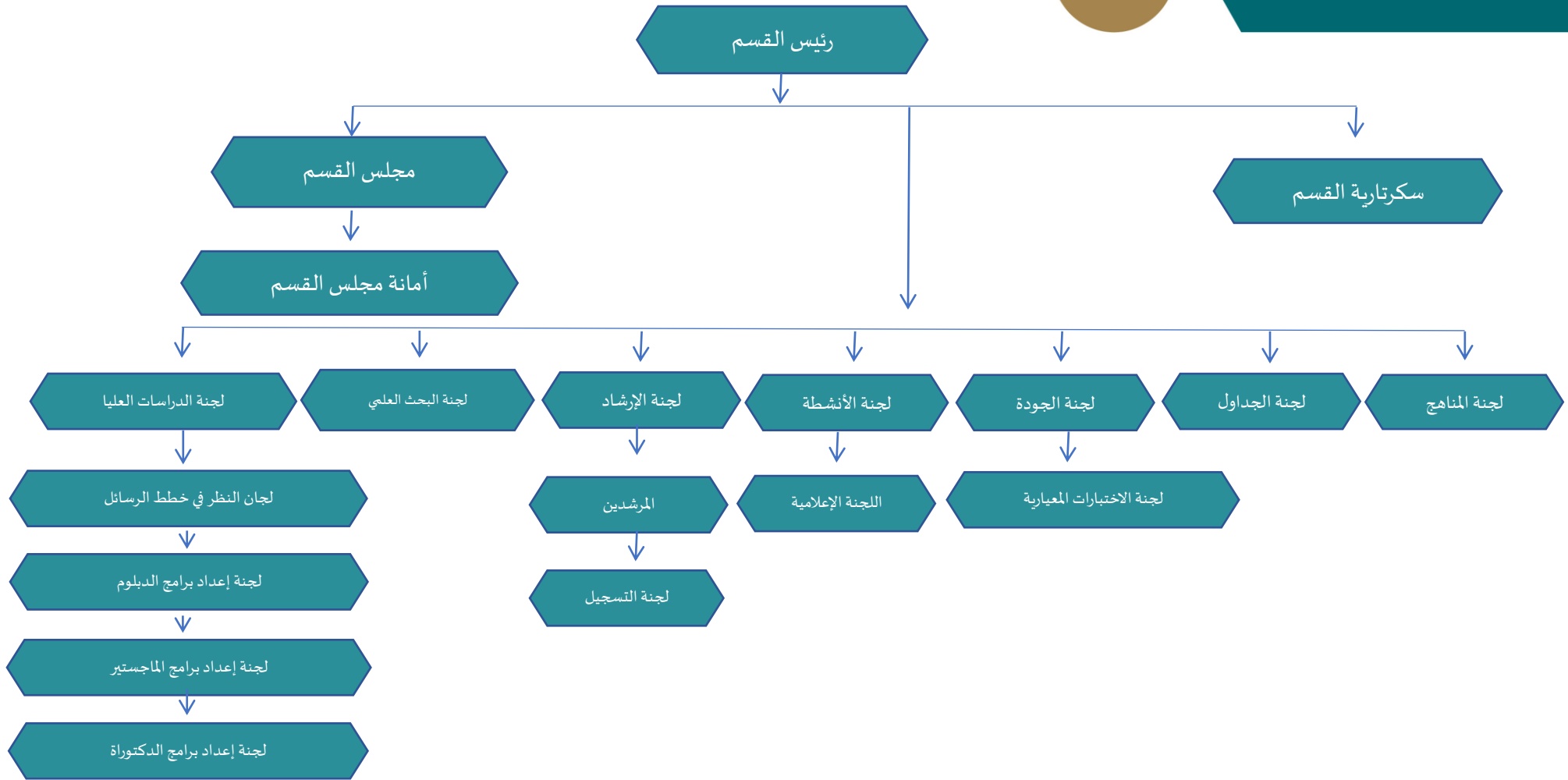
الأهداف:

- 1- التميز في تعليم الدراسات القضائية فقهاً ونظاماً.
- 2- تطوير الدراسات البحثية في مختلف المجالات القضائية والعدلية.
- 3- تأهيل كفاءات متميزة تساهم في النهوض المجتمعي.
- 4- معالجة النوازل القضائية تأصيلاً وتنزيلاً، والخروج بحلول شرعية.
- 5- خلق بيئة تعليمية جاذبة تقوم على المعرفة والتطبيق القضائي.
- 6- دعم وتطوير الشراك الاستراتيجية مع الجهات العدلية في المملكة.
- 7- نشر الثقافة القضائية والعدلية.

القيم:

المسؤولية والأمانة، الأخلاق الحسنة، التميز، العمل الجماعي والتعاون، الالتزام بالمنهج الإسلامي، التطوير والتحسين الدائم.

الهيكل التنظيمي للقسم





جامعة أم القرى
كلية الدراسات القضائية والأنظمة

رؤساء قسم الدراسات القضائية منذ تأسيسه

الاسم	الفترة الرئاسية
د. محمد سعد الرشيد	١٣٩٥ - ١٣٩٧ هـ
د. سيد سابق التهامي	١٣٩٧ - ١٤٠٠ هـ
د. عويد عايد المطرفي	١٤٠٠ - ١٤٠٣ هـ
د. سليمان وائل التويجري	١٤٠٣ - ١٤٠٦ هـ
د. عبد العزيز سعد الحلاف	١٤٠٦ - ١٤١٢ هـ
أ.د. عبد الله حمد العظيمل	١٤١٢ - ١٤١٦ هـ
د. محمد سعيد سعد الحارثي	١٤١٦ - ١٤١٩ هـ
د. أحمد محمد يماني	١٤١٩ - ١٤٢٣ هـ
د. ستر ثواب الجعيد	١٤٢٣ - ١٤٢٥ هـ
أ.د. ناصر محمد مشري الغامدي	١٤٢٥ - ١٤٢٦ هـ
أ.د. خالد عبد الله الشمراني	١٤٢٦ - ١٤٢٨ هـ
د. ستر ثواب الجعيد	١٤٢٨ - ١٤٣٢ هـ
أ.د. سامي فراج عيد الحازمي	١٤٣٢ - ١٤٣٤ هـ
أ.د. ناصر محمد مشري الغامدي	١٤٣٤ هـ
د. علي سعد هليل العصيبي	١٤٣٤ - ١٤٣٥ هـ
أ.د. علي أحمد الحديفي	١٤٣٥ - ١٤٣٧ هـ
د. ستر ثواب مسفر الجعيد	١٤٣٧ - ١٤٣٩ هـ
د. عبد الله سليمان التويجري	١٤٣٩ هـ
أ.د. ناصر محمد مشري الغامدي	١٤٣٩ - ١٤٤٣ هـ
د. عبد الله جمعان علي الغامدي	١٤٤٣ هـ حتى تاريخه



جامعة أم القرى
كلية الدراسات القضائية والأنظمة

أعضاء هيئة التدريس بالقسم

رقم المنسوب	الرتبة العلمية	البريد الإلكتروني	اسم المنسوب	رقم	التخصص
4280268	أستاذ مشارك	mhmuaigly@uqu.edu.sa	ماهر حمد محمد المعيقلي البلوي	١	فقه
4170115	أستاذ	nmgamde@uqu.edu.sa	ناصر محمد مشري الغامدي	٢	فقه
4170019	أستاذ	amsebayyil@uqu.edu.sa	عبد الملك محمد عبد الله السبيل	٣	فقه
4280463	أستاذ مشارك	astwajiri@uqu.edu.sa	عبد الله سليمان وائل التويجري	٤	فقه
4250194	أستاذ مساعد	msharbi@uqu.edu.sa	محمد سعود راشد الحربي	٥	أصول فقه
4280527	أستاذ	sfhazemy@uqu.edu.sa	سامي فراج عيد الحازمي	٦	فقه
4140308	أستاذ	amsubaeel@uqu.edu.sa	عبد المجيد محمد عبد الله السبيل	٧	فقه
4031382	أستاذ	msminayei@uqu.edu.sa	محمد سليمان عثمان المنيعي	٨	فقه
4290353	أستاذ مشارك	masolami@uqu.edu.sa	مشعل عواض فتيق السلمي	٩	دراسات قضائية
4200082	أستاذ	minamlah@uqu.edu.sa	محمد إبراهيم عبد الرحمن النملة	١٠	فقه
4180002	أستاذ	kashomrany@uqu.edu.sa	خالد عبد الله ال يحيى الشمراني	١١	فقه
4290323	أستاذ مشارك	ahhomrani@uqu.edu.sa	انور حسين سالم الحمراني	١٢	دراسات قضائية
4280354	أستاذ مشارك	fbquorashi@uqu.edu.sa	فخري بريكان بركي القرشي	١٣	فقه
4300104	أستاذ مساعد	kmsomrani@uqu.edu.sa	خالد محمد احمد الشبيخي	١٤	دراسات قضائية
4140110	أستاذ مشارك	aamazam@uqu.edu.sa	عبد الله علي محمد المزوم	١٥	أصول فقه
4280481	أستاذ مشارك	asosaimi@uqu.edu.sa	علي سعد هليل العصيمي	١٦	فقه
4310260	محاضر	ysharathi@uqu.edu.sa	ياسر سلطان محمد الحارثي	١٧	دراسات قضائية
4320438	أستاذ مساعد	rmshikh@uqu.edu.sa	ريان مطلق عبد العالي الشيخ	١٨	أصول فقه
4331012	أستاذ مشارك	jaqassas@uqu.edu.sa	جعفر عبد الرحمن جميل قصاص	١٩	أصول فقه
4331048	أستاذ مساعد	jjghamdi@uqu.edu.sa	جعفر جمعان علي الغامدي	٢٠	دراسات قضائية
4260101	أستاذ مشارك	oafayez@uqu.edu.sa	عمر عبد الله داود الفائر	٢١	دراسات قضائية



جامعة أم القرى
كلية الدراسات القضائية والأنظمة

رقم المنسوب	الرتبة العلمية	البريد الإلكتروني	اسم المنسوب	م
4340154	أستاذ	hmjedani@uqu.edu.sa	حامد مده حميدان الجدعاني	٢٢
4361073	أستاذ مساعد	ajghamdi@uqu.edu.sa	عبد الله جمعان علي الغامدي	٢٣
4350645	أستاذ مشارك	fwotaibi@uqu.edu.sa	فهد وزير مطلع العتيبي	٢٤
4360937	أستاذ مساعد	amhasan@uqu.edu.sa	عبد الرحمن محمد عبد الله حسن	٢٥
4340211	أستاذ مساعد	masudays@uqu.edu.sa	محمد عبد الرحمن السديس	٢٦
4340490	أستاذ	mbhabib@uqu.edu.sa	محمد بكر اسماعيل حبيب	٢٧
4360931	معيد	amshrahili@uqu.edu.sa	عادل منصور علي شراحيلي	٢٨
4360939	معيد	shbaeesu@uqu.edu.sa	سعيد حسين سعيد باعيسى	٢٩
4340293	أستاذ	aahothefy@uqu.edu.sa	علي أحمد أحمد الحذيفي	٣٠
4410191	معيد	ohbaisa@uqu.edu.sa	عمر حسين سعيد باعيسى	٣١
4420015	محاضر	astawalh@uqu.edu.sa	عبد العزيز صالح عبد العزيز الطواله	٣٢
4400226	معيد	aarebeyi@uqu.edu.sa	عبد الله عبد الهادي رده الربيعي	٣٣
4410126	معيد	hshbasnawi@uqu.edu.sa	حمزة سعيد حمزة بصنوي	٣٤



جامعة أم القرى
كلية الدراسات القضائية والأنظمة

شروط القبول في برنامج الماجستير في الدراسات القضائية

أولاً: الشروط العامة للقبول في الدراسات العليا:

- أن يكون المتقدم سعودي الجنسية، أو حاصلًا على منحة دراسية للدراسات العليا.
- حصول المتقدم على تقدير جيد جداً في الدرجة العلمية في درجة البكالوريوس، على أن يكون حاصلًا على ذلك المؤهل من جامعة سعودية، أو من جامعة معترف بها، ويشترط معادلة الشهادة إذا كانت الشهادة من جامعة خارج المملكة العربية السعودية.
- الحصول على الدرجة المطلوبة في اختبار القدرات للجامعيين على أن لا يتجاوز تاريخ نتيجة الاختبار خمس سنوات. وتحدد الدرجة كما يلي:
 - (٦٥) درجة كحد أدنى للتقدم على برنامج الدبلوم العالي.
 - (٧٠) درجة كحد أدنى للتقدم على برامج الماجستير.
- اجتياز الاختبار التحريري المقدم من القسم.

ثانياً: الشروط الخاصة بقسم الدراسات القضائية:

- ١- الحصول على درجة البكالوريوس انتظام في تخصص الدراسات القضائية أو الشريعة أو الفقه أو الأنظمة بمعدل عام لا يقل عن جيد جداً . (أو بمعدل عام لا يقل عن ممتاز إذا كانت دراسة الطالب للتخصصات السابقة انتساباً) .
- ٢- وسواء كان القبول ابتداءً أو تحويلاً ، مع الشروط الخاصة التي تضعها الجامعة في حالة التحويل (كما نصت القواعد التنفيذية للمادة الحادية والثلاثون من اللائحة المنظمة للدراسات العليا بالجامعات) .

رسالة برنامج الماجستير في الدراسات القضائية

تأهيل الكوادر المختصة في الدراسات القضائية، يساهمون في خدمة المرفق العدلي بأنواعه، وفق معايير الجودة.



جامعة أم القرى
كلية الدراسات القضائية والأنظمة

أهداف برنامج الماجستير في الدراسات القضائية

أولاً: الأهداف العامة:

- نصت المادة الرابعة من اللائحة المنظمة للدراسات العليا على الأهداف العامة للدراسات العليا في المملكة العربية السعودية على النحو التالي:
 - 1- العناية بالدراسات والأبحاث المتقدمة التي تخدم الأهداف الوطنية والتوسع فيها والعمل على نشرها.
 - 2- الاسهام في إثراء المعرفة الإنسانية بكافة فروعها عن طريق الدراسات المتخصصة والبحث العلمي للوصول إلى إضافات علمية وتطبيقية مبتكرة والكشف عن حقائق جديدة.
 - 3- إتاحة الفرصة التعليمية لمواصلة الطلاب دراساتهم العليا محلياً
 - 4- تقديم المواد والبرامج المؤهلة للطلاب للرفع من مستوى تأهيلهم وكفاءتهم لتقديم الدراسات والأبحاث التي تخدم الوطن وتساهم في إثراء تخصصاتهم.
 - 5- استقطاب نخبة من الطلاب المتميزين من مختلف أنحاء العالم في أهم المجالات البحثية للارتقاء بمخرجات البحث العلمي إثراء التنوع الثقافي المطلوب في برامج الدراسات العليا.
 - 6- إعداد وتأهيل الكفاءات العلمية والمهنية المتخصصة التي يحتاجها المجتمع.
 - 7- التشجيع على الإبداع والابتكار لمسايرة متطلبات التطور المعرفية والتقني والارتقاء بمستوى البحث العلمي وتوجيهه لمعالجة قضايا وتحديات التنمية المستدامة في المجتمع السعودي والاقليمي والعالمي .
 - 8- تعزيز فرص التعاون والشراكات المختلفة محلياً وإقليمياً وعالمياً
 - 9- تنمية مخرجات الاقتصاد المعرفي للإسهام في تحقيق أهداف التنمية المستدامة للمجتمع السعودي.



جامعة أم القرى
كلية الدراسات القضائية والأنظمة

أولاً: الأهداف الخاصة ببرنامج الدراسات القضائية:

- 1- تزويد الدارسين عارف المعمقة والمهارات المتقدمة في مجال الدراسات القضائية.
- 2- تطوير مهارات الدارسين علميا وعمليا في مجال القضاء وتطبيقاته.
- 3- خدمة المجتمع المحلي والإقليمي وسد حاجاته في مجالات التخصص.
- 4- تحقيق معايير الجودة في التعليم والتعلم والبحث العلمي وخدمة المجتمع.

خصائص خريجي ماجستير الدراسات القضائية

مستل	الخاصية	وصف الخاصية من خلال مواثمتها مع خصائص خريجي أم القرى والإطار الوطني للمؤهلات	نواتج تعلم ماجستير الدراسات القضائية
١	المعرفة المتخصصة والعميقة والفهم المتقدم للمصطلحات والنظريات المبادئ في مجال الدراسات القضائية	امتلاك بنية متخصصة وعميقة من المعارف والنظريات والمفاهيم في مجال الدراسات القضائية المعرفة والفهم الدقيق للعمليات والإجراءات والممارسات والمصطلحات والتطورات في النظام العدلي معرفة وفهم مجموعة من الأساليب المتخصصة في الاستقصاء والبحث في مجال الدراسات القضائية	شرح المبادئ والمفاهيم في الدراسات القضائية، والأنظمة بشكل عام. توضيح الممارسات، والمسلمات، والمصطلحات في الجهات العدلية وأنظمتها المختلفة تتبع التطورات الحديثة في واحد أو أكثر من مجالات التخصص أو الممارسة أو المهنة
٢	توظيف المعرفة	تطبيق النظريات والمبادئ والمفاهيم المتخصصة في سياقات متقدمة في المجال العدلي.	تطبيق وتقييم النظريات والمبادئ والمفاهيم المتخصصة في المجالات العدلية.
٣	مهارات البحث والابتكار وحل المشكلات	حل المشكلات وتقديم الحلول في سياقات معقدة في مجال الدراسات القضائية	معالجة القضايا والنوازل بتقديم حلول متقدمة ومؤصلة في المجال العدلي.



ماتسل	الخاصية	وصف الخاصية من خلال مؤائتها مع خصائص خريجي أم القرى والإطار الوطني للمؤهلات	نواتج تعلم ماجستير الدراسات القضائية
		تقويم المفاهيم والمبادئ والنظريات الرئيسة، ومراجعتها بشكل نقدي وإبداء الرأي فيها	إجراء بحوث متقدمة أو مشروع احترافي، باستخدام أساليب متخصصة؛ للبحث والاستقصاء في مجال الدراسات القضائية.
		إجراء بحوث متقدمة أو مشروع احترافي باستخدام أساليب متخصصة للبحث والاستقصاء في مجال الدراسات القضائية.	
٤	مهارات تقنية المعلومات	استخدام التطبيقات التقنية الرقمية وتكنولوجيا المعلومات لمعالجة البيانات والمعلومات وتحليلها في سياقات معقدة مرتبطة بمجال الدراسات القضائية	استخدام أدوات وتطبيقات التقنية لمعالجة البيانات والمعلومات، وتحليلها وعرضها
٥	التواصل الفعال	التواصل بطرق متنوعة؛ لإيصال المعرفة والمهارات ونتائج البحث والابتكارات المرتبطة بمجال الدراسات القضائية، للمتلقين المختصين وغير المختصين.	التواصل بطرق مختلفة؛ لإيصال المعرفة والمهارات ونتائج البحث في مجال الدراسات القضائية والأنظمة.



ماتسلل	الخاصة	ناتج تعلم ماجستير الدراسات القضائية
٦	الأخلاق والقيم الإسلامية والنزاهة المهنية	تمثل النزاهة والقيم المهنية والأكاديمية عند التعامل مع القضايا المختلفة
٧	الاستقلالية وتحمل المسؤولية والعمل الجماعي	التعاون والمشاركة بفاعلية ضمن مشاريع أو مجموعات بحثية أو مهنية وتولي دور القيادة، وتحمل مسؤولية عالية في العمل. إدارة المهام والأنشطة المتخصصة بشكل فعال في مجال الدراسات القضائية باستقلالية عالية.
٨	امتلاك مهارات التعلم الذاتي ومهارات التعلم مدى الحياة	المبادرة في التخطيط الاحترافي للتعلم أو العمل والتطوير المهني، ومراقبة التعلم والأداء والمشاركة في اتخاذ القرارات الاستراتيجية الأكاديمية أو المهنية باستقلالية عالية.
٩	خدمة المجتمع والحج والعمرة	المساهمة في تعزيز جودة الحياة للمجتمع، والتطوع في مجالات الحج والعمرة بما يجسد مفهوم المواطنة.



جامعة أم القرى

UMM AL-QURA UNIVERSITY

الخطة الدراسية لبرنامج

الماجستير في الدراسات القضائية

تاريخ التحديث ٢٣ / ١٢ / ١٤٤٤هـ

(يتم تخصيص المقبولين في البرنامج على المسارات وفق سياسات التخصيص في القسم)

وإتاحة المسار من قبل القسم المقدم للبرنامج)



أولاً: المسار العام

ساعات المقرر	رمز المقرر	اسم المقرر بالعربي	الفصل الدراسي	السنة الدراسية
3	JS6000	تفسير النصوص النظامية	١	الأولى
3	JS6001	نظام الإثبات	١	
3	JS6002	النظريات الفقهية	١	
3	JS6003	المرافعات القضائية	١	
3	JS6004	الصياغة القضائية	٢	
3	JS6005	نظرية الحكم القضائي	٢	
3	JS6006	القواعد والمبادئ القضائية	٢	
3	JS6007	الإثبات بالقرائن المعاصرة	٢	
3	JS6008	القضاء التجاري	٣	
3	JS6009	الأنظمة القضائية المقارنة	٣	
3	JS6010	السياسة القضائية	٣	
3	JS6011	تطبيقات أصولية ومقاصدية	٣	
3	JS6012	قضاء الأحوال الشخصية	٤	الثانية
3	JS6013	القضاء الجزائي	٤	
3	JS6014	القضاء العمالي	٤	
3	JS6015	العلاقات الدولية	٤	
3	JS6016	حقوق الإنسان	٤	
3	JS6017	منهج البحث العلمي	٥	
3	JS6018	تطبيقات قضائية	٦	
6	JS6097	بحث التخرج للماجستير	٥ و ٦	



ثانياً: مسار القضاء الإداري

ساعات المقرر	رمز المقرر	اسم المقرر بالعربي	الفصل الدراسي	السنة الدراسية
3	JS6000	تفسير النصوص النظامية	١	الأولى
3	JS6001	نظام الإثبات	١	
3	JS6002	النظريات الفقهية	١	
3	JS6003	المرافعات القضائية	١	
3	JS6004	الصياغة القضائية	٢	
3	JS6005	نظرية الحكم القضائي	٢	
3	JS6006	القواعد والمبادئ القضائية	٢	
3	JS6007	الإثبات بالقرائن المعاصرة	٢	
3	JS6100	النظرية العامة للالتزام	٣	
3	JS6101	أحكام الضبط الإداري	٣	
3	JS6102	مبادئ النظام الإداري	٣	
3	JS6103	أحكام الوظيفة العامة	٣	
3	JS6104	الإثبات في القضاء الإداري	٤	
3	JS6105	قضاء الإلغاء	٤	
3	JS6106	قضاء التعويض	٤	
3	JS6107	قضاء التنفيذ الإداري	٤	
3	JS6108	العقود الإدارية	٤	
3	JS6017	منهج البحث العلمي	٥	
3	JS6109	تطبيقات قضائية إدارية	٦	
6	JS6097	بحث التخرج للماجستير	٥ و ٦	



ثالثاً: القضاء التجاري

ساعات المقرر	رمز المقرر	اسم المقرر بالعربي	الفصل الدراسي	السنة الدراسية
3	JS6000	تفسير النصوص النظامية	١	الأولى
3	JS6001	نظام الإثبات	١	
3	JS6002	النظريات الفقهية	١	
3	JS6003	المرافعات القضائية	١	
3	JS6004	الصياغة القضائية	٢	
3	JS6005	نظرية الحكم القضائي	٢	
3	JS6006	القواعد والمبادئ القضائية	٢	
3	JS6007	الإثبات بالقرائن المعاصرة	٢	
3	JS6200	المدخل إلى النظام التجاري	٣	
3	JS6201	الأوراق التجارية	٣	
3	JS6202	أحكام الإفلاس	٣	
3	JS6203	الشركات	٣	
3	JS6204	النظام البحري التجاري	٤	
3	JS6205	التأمين	٤	
3	JS6206	الملكية الصناعية والتجارية	٤	
3	JS6207	التحكيم التجاري	٤	
3	JS6208	العقود التجارية والعمليات والمصرفية	٤	
3	JS6017	منهج البحث العلمي	٥	
3	JS6209	تطبيقات قضائية تجارية	٦	
6	JS6097	بحث التخرج للماجستير	٥ و ٦	



رابعاً: القضاء الجزائري

ساعات المقرر	رمز المقرر	اسم المقرر بالعربي	الفصل الدراسي	السنة الدراسية
3	JS6000	تفسير النصوص النظامية	١	الأولى
3	JS6001	نظام الإثبات	١	
3	JS6002	النظريات الفقهية	١	
3	JS6003	المرافعات القضائية	١	
3	JS6004	الصياغة القضائية	٢	
3	JS6005	نظرية الحكم القضائي	٢	
3	JS6006	القواعد والمبادئ القضائية	٢	
3	JS6007	الإثبات بالقرائن المعاصرة	٢	
3	JS6300	فقه الجنايات المقارن	٣	
3	JS6301	فقه الحدود والتعزيرات المقارن	٣	
3	JS6302	أنظمة الجرائم التعزيرية	٣	
3	JS6303	العقوبة الجنائية	٣	
3	JS6304	المسؤولية الجنائية	٤	
3	JS6305	القانون الجنائي الدولي	٤	
3	JS6306	الضبط والتحقيق الجنائي	٤	
3	JS6307	المحاكمة والتنفيذ الجزائي	٤	
3	JS6308	المدخل الى الدراسات الجنائية	٤	
3	JS6017	منهج البحث العلمي	٥	
3	JS6309	تطبيقات قضائية جزائية	٦	
6	JS6097	بحث التخرج للماجستير	٥ و ٦	



توصيفات خطة برنامج الماجستير في الدراسات القضائية (توصية ٤٥)

❖ أولاً: مسار الدراسات القضائية

المرافعات القضائية	النظريات الفقهية	نظام الإثبات	تفسير النصوص النظامية	الفصل الأول
الإثبات بالقرائن المعاصرة	القواعد والمبادئ القضائية	نظرية الحكم القضائي	الصياغة القضائية	الفصل الثاني
تطبيقات أصولية ومقاصدية	السياسة القضائية	الأنظمة القضائية المقارنة	القضاء التجاري	الفصل الثالث
حقوق الإنسان	العلاقات الدولية	القضاء العمالي	قضاء الأحوال الشخصية	الفصل الرابع
المشروع البحثي			منهج البحث العلمي	الفصل الخامس
			تطبيقات قضائية	الفصل السادس



توصيفات خطة برنامج الماجستير في الدراسات القضائية (توصية ٤٥)

❖ ثانياً: مسار القضاء الإداري

المرافعات القضائية		النظريات الفقهية	نظام الإثبات	تفسير النصوص النظامية	الفصل الأول
الإثبات بالقرائن المعاصرة		القواعد والمبادئ القضائية	نظرية الحكم القضائي	الصياغة القضائية	الفصل الثاني
أحكام الوظيفة العامة		مبادئ النظام الإداري	أحكام الضبط الإداري	النظرية العامة للالتزام	الفصل الثالث
العقود الإدارية	قضاء التنفيذ الإداري	قضاء التعويض	قضاء الإلغاء	الإثبات في القضاء الإداري	الفصل الرابع
المشروع البحثي				منهج البحث العلمي	الفصل الخامس
				تطبيقات قضائية إدارية	الفصل السادس



توصيفات خطة برنامج الماجستير في الدراسات القضائية (توصية ٤٥)

❖ ثالثاً: مسار القضاء التجاري

المرافعات القضائية	النظريات الفقهية	نظام الإثبات	تفسير النصوص النظامية	الفصل الأول	
الإثبات بالقرائن المعاصرة	القواعد والمبادئ القضائية	نظرية الحكم القضائي	الصياغة القضائية	الفصل الثاني	
الشركات	أحكام الإفلاس	الأوراق التجارية	المدخل إلى النظام التجاري	الفصل الثالث	
التأمين	التحكيم التجاري	الملكية الصناعية والتجارية	العقود التجارية والعمليات والمصرفية	النظام البحري التجاري	الفصل الرابع
المشروع البحثي				منهج البحث العلمي	الفصل الخامس
				تطبيقات قضائية تجارية	الفصل السادس



توصيفات خطة برنامج الماجستير في الدراسات القضائية (توصية ٤٥)

❖ رابعاً: مسار القضاء الجزائي

المرافعات القضائية	النظريات الفقهية	نظام الإثبات	تفسير النصوص النظامية	الفصل الأول	
الإثبات بالقرائن المعاصرة	القواعد والمبادئ القضائية	نظرية الحكم القضائي	الصياغة القضائية	الفصل الثاني	
العقوبة الجنائية	أنظمة الجرائم التعزيرية	فقه الحدود والتعزيرات المقارن	فقه الجنايات المقارن	الفصل الثالث	
المدخل إلى الدراسات الجنائية	المسؤولية الجنائية	المحاكمة والتنفيذ الجزائي	الضبط والتحقيق الجنائي	القانون الجنائي الدولي	الفصل الرابع
المشروع البحثي				منهج البحث العلمي	الفصل الخامس
				تطبيقات قضائية جزائية	الفصل السادس



جامعة أم القرى
كلية الدراسات القضائية والأنظمة

أدلة أعضاء هيئة التدريس من الأنظمة واللوائح

الرابط	النظام
هنا	نظام مجلس التعليم العالي والجامعات ولوائحه
هنا	اللائحة المنظمة لشؤون منسوبي الجامعات السعوديين من أعضاء هيئة التدريس ومن في حكمهم
هنا	قواعد السلوك الوظيفي وأخلاقيات الوظيفة العامة
هنا	دليل تطوير أداء عضو هيئة التدريس بجامعة أم القرى



جامعة أم القرى
كلية الدراسات القضائية والأنظمة

مواعيد المحاضرات للطلاب

الفترة	الزمن		المحاضرة
	إلى	من	
صباحاً	08.50	08.00	الأولى
صباحاً	09.50	09.00	الثانية
صباحاً	10.50	10.00	الثالثة
صباحاً	11.50	11.00	الرابعة
مساءً	12:55	12.00	صلاة الظهر
مساءً	01.50	01.00	الخامسة
مساءً	02.50	02.00	السادسة
مساءً	04.50	04.00	السابعة
مساءً	05.50	05.00	الثامنة
مساءً	06.50	06.00	التاسعة
مساءً	07.50	07.00	العاشرة
مساءً	08.50	08.00	الحادية عشرة
مساءً	09.50	09.00	الثانية عشرة