



جامعة أم القرى
قسم أصول الفقه

دليل ضمان جودة برنامج ماجستير الأصول

2025 – 1446

الإصدار الثاني



قائمة المحتويات

4.....	مقدمة
5.....	كلمة عميد الكلية
6.....	نبذة عن الكلية
7.....	رؤية ورسالة وأهداف الكلية
8.....	نبذة عن القسم
8.....	رؤية ورسالة وأهداف القسم
9.....	البرامج الأكاديمية التي يقدمها القسم
9.....	مجالات عمل خريجي القسم
9.....	رؤية القسم المستقبلية
10.....	بعض إنجازات القسم
11.....	نبذة عن البرنامج
11.....	رسالة وأهداف وخصائص خريجي البرنامج
12.....	نواتج تعلم البرنامج
13.....	أسباب إنشاء البرنامج
13.....	شراكات البرنامج
15.....	الهيكل التنظيمية واللجان
15.....	الهيكل التنظيمي لقسم الأصول
15.....	اللجان المختصة في البرنامج ومهامها
15.....	رسالة البرنامج وأهدافه وخصائص خريجيه
19.....	معايير القبول ووظائف التأهيل
19.....	معايير القبول في البرنامج
19.....	الوظائف التي يأهل إليها البرنامج
20.....	استراتيجيات التدريس والتعلم
20.....	مكونات الخطة الدراسية
20.....	استراتيجيات التعليم والتعلم المستخدمة لتحقيق مخرجات التعلم للبرنامج
21.....	طرق تقييم مخرجات التعلم للبرنامج
21.....	مصادر التعلم بالبرنامج
22.....	المرافق والتجهيزات بالبرنامج
23.....	الإرشاد الأكاديمي ودعم الطلاب

23.....	خدمات الإرشاد الأكاديمي لطلاب البرنامج.....
24.....	خدمات دعم طلاب البرنامج.....
25.....	إدارة ضمان الجودة.....
25.....	أهداف إدارة ضمان الجودة.....
25.....	الهدف العام:
25.....	الأهداف التفصيلية:
26.....	مراحل دورة الجودة في برنامج ماجستير الأصول.....
27.....	إجراءات مراقبة جودة البرنامج.....
28.....	معايير اعتماد برامج الدراسات العليا.....
31.....	خاتمة.....
32.....	روابط مهمة.....

مقدمة

تم إعداد هذا الدليل ليكون بمثابة أداة مرجعية وإرشادية، ومستند عملي لكافة عمليات ضمان الجودة داخل البرنامج، وقد روعي لذلك أن يكون الدليل إرشادياً محضاً من أجل جعله سهل الاستخدام، وبعيدا عن أي تعقيدات لا تتوافق مع المغزى من إعداده.

يهدف هذا الدليل إلى توثيق العمليات والإجراءات المعتمدة لضمان الجودة في برنامج ماجستير الأصول بكلية الشريعة والدراسات الإسلامية التابعة لجامعة أم القرى، ويعكس الالتزام بتحقيق معايير الاعتماد الأكاديمي التي يضعها المركز الوطني للتقويم والاعتماد الأكاديمي، وتقديم تعليم وبحث علمي يواكب رؤية المملكة 2030.

كلمة عميد الكلية

الحمد لله رب العالمين، والصلاة والسلام على أشرف الأنبياء والمرسلين، سيدنا محمد وعلى آله وصحبه أجمعين، أما بعد:

يأتي إعداد دليل الجودة لبرنامج ماجستير أصول الفقه بكلية الشريعة والدراسات الإسلامية في المملكة العربية السعودية استجابةً للتوجهات الوطنية نحو تعزيز معايير الجودة والتميز الأكاديمي في مؤسسات التعليم العالي. إن هذا الدليل يمثل إطارًا شاملاً لضمان جودة الأداء الأكاديمي والإداري للبرنامج، بما يتوافق مع رؤية المملكة 2030 في تطوير التعليم الجامعي، وتحقيق أعلى معايير الاعتماد الأكاديمي.

يسعى برنامج ماجستير الأصول إلى تحقيق التميز في تعليم أصول الفقه، من خلال إعداد كوادر علمية متخصصة تمتلك القدرة على التأصيل الفقهي الرصين وتقديم ضمان سلامة الطول الشرعية للقضايا المعاصرة. ولهذا الغرض، يهدف هذا الدليل إلى توجيه السياسات والإجراءات الأكاديمية والإدارية التي تضمن تطبيق معايير الجودة الشاملة، مما يؤدي إلى تعزيز مخرجات البرنامج بما يتلاءم مع احتياجات المجتمع وسوق العمل.

يتضمن هذا الدليل مجموعة من المعايير والممارسات الفضلى في التخطيط الأكاديمي، وعمليات التدريس، والتقييم، ودعم الطلاب، إضافةً إلى معايير ضمان الجودة. كما يسعى الدليل إلى تعزيز الشراكات الأكاديمية والمجتمعية بما يسهم في خدمة المجتمع ونشر المعرفة الشرعية.

نأمل أن يكون هذا الدليل مرجعًا أساسيًا لأعضاء هيئة التدريس، والطلاب، والإداريين، وكل من يسهم في العملية التعليمية، لتحقيق رسالة البرنامج ورؤيته في الريادة والابتكار في مجال الدراسات الشرعية.

والله ولي التوفيق.

عميد كلية الشريعة والدراسات الإسلامية

د.إسماعيل بن غازي مرحبا

جامعة أم القرى

المملكة العربية السعودية

1446هـ / 2025م

نبذة عن الكلية

تُعدُّ كلية الشريعة والدراسات الإسلامية بجامعة أم القرى بمكة المكرمة أولى الكليات الشرعية في المملكة العربية السعودية؛ فقد تأسست في عهد جلالة الملك عبد العزيز بن عبد الرحمن آل سعود -رحمه الله- عام 1369هـ، وبدأت بذلك أولى التجارب الرائدة للتعليم في المملكة العربية السعودية والخليج العربي، وبذلك تعد من أوائل الكليات الشرعية على مستوى العالم العربي والإسلامي.

في عام 1373هـ أُسند الإشراف عليها إلى وزارة المعارف، وتم تغيير اسمها إلى كلية الشريعة والتربية.

في عام 1382هـ تم اعتماد اسمها كلية الشريعة والدراسات الإسلامية، بينما أصبحت كلية التربية كلية مستقلة.

في عام 1385هـ أنشئ بها قسم التاريخ والحضارة الإسلامية، وبذلك ضمت الكلية ثلاثة أقسام، هي قسم الشريعة، قسم اللغة العربية، وقسم التاريخ والحضارة الإسلامية.

في عام 1388/1389هـ، أنشئ قسم الدراسات العليا الشرعية بفرعيه الفقه والأصول، والكتاب والسنة.

في عام 1391هـ أصبحت جامعة الملك عبد العزيز الأهلية في جدة مؤسسة حكومية، وُضمت إليها كلية الشريعة والدراسات الإسلامية في مكة المكرمة، وأصبحت إحدى كلياتها. كما فُتح باب الانتظام للطالبات في مرحلة البكالوريوس للدارسة في أقسام الكلية الثلاثة، بعد أن فُتح لهن باب الانتساب في عام 1388/1389هـ.

في عام 1392/1393هـ، تم فصل تخصص الحضارة، وأصبح قسماً مستقلاً باسم قسم الحضارة والنظم الإسلامية، وأنشئ قسم القضاء، وقسم الاقتصاد الإسلامي في عام 1401/1402هـ، وقسم الدراسات العليا التاريخية والحضارية في عام 1403هـ. وكانت الدراسات العليا قبل ذلك في قسمي التاريخ الإسلامي والحضارة والنظم الإسلامية، كما أسس مركز الدراسات العليا الإسلامية المسائية، وُسِمى في عام 1417هـ، مركز الدراسات الإسلامية.

في عام 1405هـ أنشئت شعبة المحاسبة بقسم الاقتصاد الإسلامي، ثم صارت قسماً مستقلاً في عام 1421/1422هـ، كما تم دمج قسم الحضارة والنظم الإسلامية مع قسم التاريخ الإسلامي، وعاد لاسمه الأول وهو قسم التاريخ والحضارة الإسلامية.

في عام 1431هـ تم دمج قسم الدراسات العليا الشرعية مع قسم الشريعة، وقسم الدراسات العليا التاريخية والحضارية مع قسم التاريخ والحضارة الإسلامية.

في عام 1433هـ، تم افتتاح البرنامج الموازي للدراسات العليا في أقسام الكلية.

في عام 1434هـ، تم فتح باب القبول للطالبات في مركز الدراسات الإسلامية، كما تمت الموافقة على تأسيس الجمعية العلمية السعودية لعلم الأصول ومقاصد الشريعة، وقد انبثق عن كلية الشريعة والدراسات الإسلامية أربع كليات هي:

- كلية الدعوة وأصول الدين، والتي تأسست عام 1401هـ.
 - كلية اللغة العربية، والتي تأسست عام 1401هـ.
 - كلية الدراسات القضائية والأنظمة، والتي تأسست عام 1432هـ.
 - كلية العلوم الاقتصادية والمالية والإسلامية، والتي تأسست عام 1432هـ.
- وفي عام 1445 تم تغيير مسمى قسم الشريعة وتأسيس قسم أصول الفقه ليكون قسماً مستقلاً، وقسم الفقه كذلك، لتصبح كلية الشريعة تتضمن قسمين هما الفقه، وأصول الفقه.

رؤية ورسالة وأهداف الكلية

منارة علمية مكية ذات تأثير عالمي، ومرجعية أكاديمية متميزة في علوم الشريعة والتاريخ.

الرؤية



صرح أكاديمي رائد يقدم برامج علمية معتمدة ومنتجات بحثية متميزة في علوم الشريعة والتاريخ بما يخدم المجتمع الإسلامي والعالم بكوادر أكاديمية مرموقة تطبق معايير الجودة، وتستثمر مستجدات التقنية، وتبني الشراكات الفاعلة.

الرسالة



1. تقديم برامج متميزة وعالية الجودة تحفز الطلاب على الإبداع واكتشاف المعرفة ومشاركتها للآخرين.
2. استقطاب وتأهيل فريق متميز من أعضاء هيئة التدريس.
3. تنويع مصادر الدخل في الكلية.
4. إبراز مكانة الكلية في المجتمع المحلي والعالم.
5. بناء شراكة فاعلة مع مؤسسات المجتمع.



الأهداف



نبذة عن القسم

قسم أصول الفقه هو أحد الأقسام الرئيسية في كلية الشريعة والدراسات الإسلامية بجامعة أم القرى. تأسس القسم منذ نشأة الكلية ليكون رافداً أكاديمياً متخصصاً في دراسة وتأصيل قواعد الفقه الإسلامي ومناهج الاجتهاد، والمساهمة في بناء الفهم الصحيح للنصوص الشرعية.

رؤية ورسالة وأهداف القسم

<p>الريادة العلمية في تعليم أصول الفقه، والتميز البحثي فيه.</p>	<p>الرؤية</p>	
<p>التميز في تقديم برامج علمية مختصة في أصول الفقه تؤسس للبحث والابتكار فيه بما يسهم في تنمية الاقتصاد المعرفي، وخدمة المجتمع المكي والإسلامي منطلقين من مصادرنا الأصلية وفهم السلف الصالح.</p>	<p>الرسالة</p>	
<ol style="list-style-type: none"> 1. تقديم برامج متميزة في مجال أصول الفقه وفق معايير الاعتماد الأكاديمي. 2. رفع جودة مخرجات البرامج العلمية في القسم. 3. تطوير وتنمية قدرات أعضاء هيئة التدريس والطلبة بالقسم بتوفير الفرص التدريبية المناسبة. 4. تحسين كفاءة الأداء لأعضاء هيئة التدريس والطلبة بالقسم. 5. تعزيز الانتماء الوطني في أنشطة القسم ومشاركاته المجتمعية والتطوعية. 	<p>الأهداف</p>	

البرامج الأكاديمية التي يقدمها القسم

البرامج الأكاديمية المقدم	المرحلة التعليمية
<ul style="list-style-type: none"> • برنامج البكالوريوس في الشريعة - تخصص أصول الفقه: يهدف البرنامج إلى تقديم تعليم شامل في أصول الفقه وقواعده، وربطه بتطبيقاته العملية في استنباط الأحكام الشرعية. يتم التركيز على إكساب الطلاب مهارات الاجتهاد الفقهي والتأصيل العلمي. 	مرحلة البكالوريوس
<ul style="list-style-type: none"> • ماجستير أصول الفقه: يقدم البرنامج دراسة معمقة في مسائل أصول الفقه، ويركز على تأهيل الطلاب لإجراء البحوث العلمية المتخصصة في القضايا الأصولية. • دكتوراه أصول الفقه: يهدف البرنامج إلى إعداد كوادر بحثية متخصصة تمتلك القدرة على الاجتهاد وتجديد الدراسات الأصولية من خلال أبحاث متعمقة ودراسات تطبيقية. 	الدراسات العليا

مجالات عمل خريجي القسم



رؤية القسم المستقبلية

يسعى قسم أصول الفقه بكلية الشريعة والدراسات الإسلامية بجامعة أم القرى إلى أن يكون مرجعاً أكاديمياً رائداً محلياً وإقليمياً ودولياً في الدراسات الأصولية، ومركزاً متميزاً لإعداد الكفاءات الشرعية والبحثية، يسهم في تطوير العلوم الشرعية وخدمة المجتمع الإسلامي بما يواكب المستجدات المعاصرة، والمساهمة في تحقيق أهداف رؤية المملكة 2030 في مجالات التعليم والتنمية.

بعض إنجازات القسم

- 

تنظيم مؤتمرات
وندوات علمية في
قضايا فقهية
معاصرة.

01
- 

نشر أبحاث علمية
محكمة في مجلات
علمية رائدة.

02
- 

المساهمة في تخريج
عدد من أئمة الحرم
المكي الشريف.

03
- 

تخريج علماء راسخين
وصلوا لأعلى
المناصب العلمية
والعملية في
المملكة.

04
- 

تأهيل المتخصصين
لخدمة الحجاج
والمعتمرين، وتقديم
الاستشارات في ذلك.

05

نبذة عن البرنامج

برنامج ماجستير أصول الفقه في كلية الشريعة والدراسات الإسلامية بجامعة أم القرى هو أحد البرامج الأكاديمية الرائدة التي تهدف إلى تقديم تعليم متعمق ومتكامل في علم أصول الفقه، وهو العلم الذي يمثل القواعد والأسس التي ينبنى عليها الاجتهاد الشرعي واستنباط الأحكام.

رسالة وأهداف وخصائص خريجي البرنامج

إعداد مختصين في علم أصول الفقه مزودين بمعرفة عميقة ومهارة تقديم أبحاث مبتكرة في مجالات التخصص لخدمة المجتمع الإسلامي من ثوابت شرعية علمية رصينة.

الرسالة



1. إعداد مؤهلين متميزين في تخصص ماجستير أصول الفقه وفق معايير الاعتماد الأكاديمي.
2. تطوير مهارات طلبة الماجستير في البحث العلمي.
3. تنمية مهارات الطلبة العلمية المناسبة لسوق العمل.
4. إعداد شخصية ملتزمة بالقيم وأخلاق المهنة.
5. تنمية حس المسؤولية والانتماء الوطني.

الأهداف



1. المعرفة بمجموعة شاملة، ومتناسقة، ومنظمة من المعارف في مجال دراسي معين، وبالنظريات والمبادئ المتعلقة بذلك المجال.
2. القدرة على البحث في المشكلات المعقدة وإيجاد طول ابتكارية، بقدر محدود في التوجيه، باستخدام رؤى في مجال دراستهم ومن المجالات الأخرى ذات العلاقة.
3. القدرة على تحديد واستخدام الأساليب العلمية والإحصائية المناسبة في التحليل وإيجاد الحلول للقضايا المعقدة، والقدرة على اختيار واستخدام أكثر الآليات مناسبة لإيصال النتائج للمتلقين

خصائص خريجي البرنامج



خصائص خريجي البرنامج



3. القدرة على القيادة وتحمل المسؤولية والاستعداد للتعاون الكامل مع الآخرين في المشاريع والمبادرات المشتركة.
4. الإلمام بمجال واسع ومتكامل من المعارف والمهارات المطلوبة للممارسة الفعالة في المجال المهني المطلوب، في حالة كون البرنامج مهنيًا.
6. المعرفة العميقة والفهم الشامل لأدبيات الأبحاث في مجال التخصص، إضافة إلى القدرة على تفسير وتحليل وتقويم أهمية تلك الأبحاث في زيادة المعرفة في المجال الدراسي في حال كون البرنامج أكاديمياً ولا يشتمل على ممارسة مهنية.
7. القدرة على التواصل وبصفة خاصة باللغة العربية. الالتزام بالأخلاق والقيم الإسلامية.

نواتج تعلم البرنامج

المجال	نواتج التعلم بنهاية البرنامج
المعرفة والفهم	<ul style="list-style-type: none"> • يُعرِّف بدقة وعمق المصطلحات والقواعد والمبادئ في تخصص أصول الفقه. • يستعرض القضايا والتطورات والأبحاث العلمية الحديثة في تخصص أصول الفقه.
المهارات	<ul style="list-style-type: none"> • يطبق النظريات والقواعد والمفاهيم والمناهج في أصول الفقه لحل مشكلات في سياقات مختلفة في مجال التخصص. • ينقد الآراء والمصطلحات والمفاهيم والنظريات الأصولية بمنهجية علمية منضبطة. • يستخدم أساليب ومناهج مختلفة للبحث والاستقصاء في تحصيل المعرفة الأصولية وتقديم الأبحاث وفق منهجية علمية أصيلة. • يتواصل بطرق مختلفة لعمل ونشر تقارير علمية أصولية باستخدام المصادر الأصلية وقواعد المعلومات والبرامج الحاسوبية والتطبيقات التقنية الحديثة.

- يلتزم بالقيم الإسلامية والممارسات الأخلاقية المهنية عند التعامل مع الآراء الأصولية وتقديمه للمهام.
- يطبق مهارات التعليم الذاتي في محاولة الاستنباط والتنزيل والتخريج في أصول الفقه.
- يشارك في الأنشطة والمشروعات البحثية في مجال أصول الفقه ويؤدي دوره كقائد وعضو باستقلالية ومسؤولية.

القيم والاستقلالية
والمسؤولية

أسباب إنشاء البرنامج



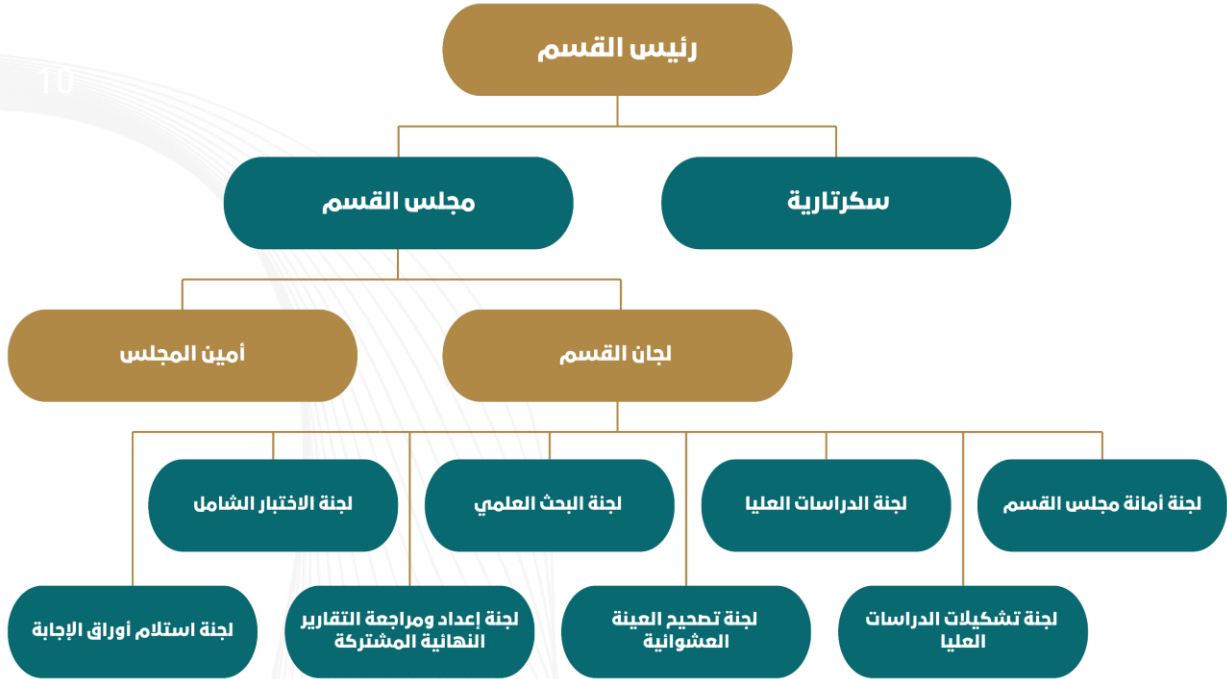
شراكات البرنامج

مدة الشراكة	نوع الشراكة	جهة الشراكة
خمس سنوات	تعليمية بحثية	الرئاسة العامة لشؤون المسجد الحرام والمسجد النبوي
خمس سنوات	تعليمية بحثية	بنك الإنماء

خمس سنوات	تعليمية بحثية	إثراء المتون
خمس سنوات	تعليمية بحثية	ديوان المطالم

الهيكل التنظيمية واللجان

الهيكل التنظيمي لقسم الأصول



اللجان المختصة في البرنامج ومهامها

اللجنة	مهامها
لجنة أمانة مجلس القسم	<ul style="list-style-type: none"> متابعة الموضوعات واحتياجاتها وإكمال مستنداتها حصر الآراء والتصويت عليها في المجلس. كتابة المحضر والتوصيات النهائية. الرفع بالموضوعات التي تحتاج إلى مجلس الكلية عبر مسار مع المصادقة. إعداد الخطابات والإحالات المترتبة نظامياً على آراء المجلس والرفع بها لرئيس القسم.
لجنة الدراسات العليا	<ul style="list-style-type: none"> الإشراف على اختبارات القبول للدراسات العليا. (فرز المتقدمين ورصد النتائج على المنظومة). عقد لقاء مرة في الفصل على الأقل لطلبة الدراسات العليا وتعريفهم باللوائح الخاصة بهم. توزيع الإرشاد الأكاديمي على أعضاء هيئة التدريس. الإجابة على استفسار طلبة الدراسات العليا. الإشراف على رابط " الاستفسار عن تسجيل موضوع في الجامعات الأخرى ".

- دراسة الطلبات المقدمة من الطلبة بشأن منح فرص إضافية، وتأجيل دراسة، وإعادة قيد، والرفع بها لأمين مجلس القسم .
- تسجيل جدول الدراسات العليا في الفصلين.
- وضع جدول الاختبارات النهائية ومتابعة سير الاختبار.
- وضع ملفات إرشادية للطلاب في الدراسات العليا.
- التنسيق مع اللجنة العلمية للندوات والدورات الخاصة بطلبة الدراسات العليا .
- تقديم تقرير عن الرسائل المناقشة في الفصل الدراسي.
- تحديث دليل الرسائل المناقشة بالقسم فصلياً.
- التحقق من مطابقة الرسائل للخطط المعتمدة من مجلس القسم قبل إقرار المناقشين.
- التأكد من مطابقة الخطط للنموذج المعتمد في القسم والكلية.
- متابعة جودة المشرفين على الطلاب وحصص الإشكالات والرفع بها سرياً لرئيس القسم .

لجنة الدراسات العليا

- اختيار محاور الاختبار الشامل.
- وضع أسئلة الاختبار الشامل ونموذج التصحيح.
- تصحيح أسئلة الاختبار الشامل.
- وضع اختبار المتقدمين للدراسات العليا والإشراف على تصويره ويكون رئيس اللجنة مشرفاً وأميناً عليه ومحكماً لأسئلته.. بالتنسيق مع وكالة الكلية للشؤون الأكاديمية.

لجنة الاختبار الشامل

- وضع الخطة البحثية للقسم في ضوء الخطة البحثية للجامعة والأولويات البحثية للقسم.
- إعداد الأولويات البحثية حسب الكفاءة والاحتياجات و باستطلاعات رأي أعضاء هيئة التدريس ومراعاة الخطط الاستراتيجية للكلية والجامعة والمملكة.
- مراجعة الانجازات البحثية حسب المسارات المطروحة في القسم.
- نشر الوعي بالأولويات البحثية والتعريف بها.
- إعداد قائمة بأبحاث أعضاء هيئة التدريس واهتماماتهم البحثية وتحديثها باستمرار.
- إعداد النسب والاستبانات الخاصة بقياس مؤشرات الأداء المتعلقة بالنشاط البحثي لأعضاء هيئة التدريس.
- متابعة المشاريع البحثية الممولة من المعاهد والمراكز البحثية.

لجنة البحث العلمي

- نشر إعلان المؤتمرات والندوات العلمية لأعضاء هيئة التدريس وحثهم على المشاركة، والتعريف بجهات التمويل البحثي وفرص الكتابة فيها وآلياتها.
- تحفيز أعضاء هيئة التدريس للنشر في المجلات العلمية المميّزة.
- تحفيز أعضاء هيئة التدريس لنشر بحوثهم في محركات البحث العلمي.
- تقديم مقترحات لدورات تطويرية في البحث العلمي.
- تقديم تقرير عن العمل نهاية كل فصل دراسي.
- اقتراح ودراسة المشاريع العلمية قبل عرضها على مجلس القسم.
- التعريف بالمحركات والرفع بالبحوث المميّزة والرسائل.
- اختيار الأبحاث والرسائل المتميزة التي كتبها الطلاب أو أعضاء القسم للإشادة بها على منصات الإعلام بالكلية.

لجنة البحث العلمي

- التأكد من التزام العضو بتوزيع الدرجات وفق توصيف المقرر.
- تقييم أدوات التقييم الدوري والنصفي والنهائي حسب نموذج الجودة.
- كتابة الملحوظات على أدوات التقييم والأسئلة والرفع بها لرئيس القسم.
- اقتراح كل ما فيه تطوير أدوات التقييم وأسئلة الاختبار داخل القسم.
- وضع جدول زمني لمراجعة رصد الدرجات.
- مطابقة الرصد في الموقع قبل الإرسال مع الكشف التفصيلي.
- تصحيح عينة عشوائية لأدوات التقييم والاختبار الدوري والنصفي والنهائي بناء على نموذج الجودة، قبل اعتماد الدرجات وبعده.
- إعداد ملف للجنة وكتابة تقرير في نهاية كل فصل دراسي.

تصحيح العينة العشوائية

- متابعة أعضاء هيئة التدريس لتسليم ملف المقرر والتقارير الفردية.
- الرفع بالتقرير للمقررات التي سلمت والتي لم تسلم، وتقرير المتابعة.
- وضع أرشفة وآلية واضحة لحفظ ملفات المقررات والتأكد من صلاحية حفظها إلكترونياً.
- مراجعة التقارير وكتابة التقارير النهائية المشتركة.
- الرفع بالتقارير وأهم التوصيات إلى مجلس القسم.

لجنة إعداد ومراجعة التقارير النهائية المشتركة

- تشكيل لجان المناقشات بمراعاة أولوية الاهتمام البحثي للمناقش مع اعتبار التوزيع العادل ومقترح المشرف.
- تشكيل اللجان الثلاثية لمراجعة الخطط، وبراغى فيها التوزيع العادل والاهتمام البحثي.
- إعداد قائمة بالمناقشين الخارجيين وإعداد أرشيف بمختصرات سيرهم الذاتية وتحديثها.

لجنة تشكيلات لجان الدراسات العليا

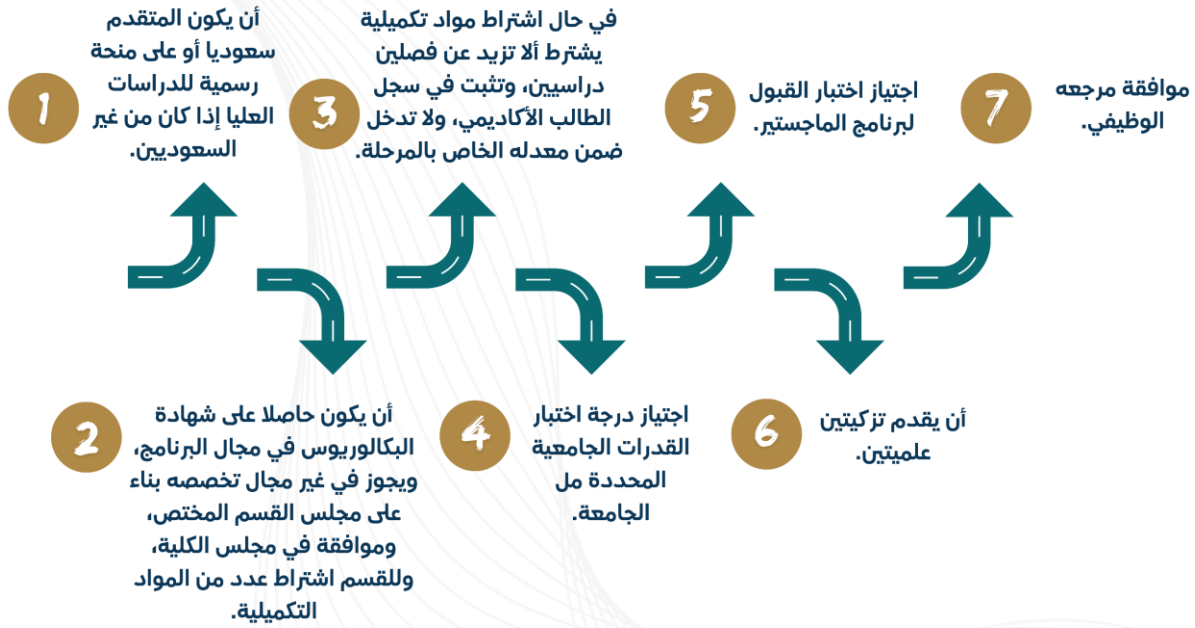
- استلام أوراق الإجابة من أعضاء هيئة التدريس سواء الورقية منها أو الإلكترونية.
- متابعة المقررات التي لم تسلم.
- تنظيم الأوراق في مقر حفظها.
- اتلاف الأوراق فاقدة الصلاحية باتخاذ القواعد الإدارية الصحيحة.
- تسليم الأوراق للجان والوحدات والمسؤولين بقرار رئيس القسم.

لجنة استلام أوراق المقررات

معايير القبول ووظائف التأهيل

معايير القبول في البرنامج

للاتحاق ببرنامج ماجستير الأصول، يتعين على المتقدمين استيفاء مجموعة من المتطلبات الأكاديمية والإدارية التي تضمن جدارتهم واستعدادهم للتخصص في الدراسات الفقهية العميقة. وفيما يلي معايير القبول بالبرنامج:



الوظائف التي يَأهل إليها البرنامج

يُعد برنامج ماجستير الأصول من البرامج التي تُتيح للطلاب فرصًا متميزة للعمل في مجالات متعددة، نظرًا لما يكتسبونه من مهارات علمية وبحثية متعمقة في الفقه الإسلامي وأصوله. وتشمل الوظائف التي يؤهل لها البرنامج ما يلي:

- الوظائف الأكاديمية والتعليمية.
- المجلس الأعلى للقضاء (قاض، ملازم قضائي)
- الهيئة العامة للإفتاء والدعوة والإرشاد
- النيابة العامة (محقق، وكيل نائب عام).
- (مفتي، داعية، مرشد).
- وزارة العدل (كاتب عدل، كاتب ضبط، محام، مستشار).
- هيئة الأمر بالمعروف والنهي عن المنكر.
- وزارة الشؤون الإسلامية (إمام، خطيب).
- هيئة الرقابة ومكافحة الفساد (محقق إداري).
- الهيئات الشرعية في المصارف (مدقق، باحث شرعي).
- مجالات البحوث الشرعية (باحث).

استراتيجيات التدريس والتعلم

مكونات الخطة الدراسية

الخطة الدراسية لبرنامج ماجستير الأصول تهدف إلى تحقيق التوازن بين تعميق المعرفة الشرعية، وتنمية مهارات البحث العلمي، والتأهيل للتعامل مع القضايا الفقهية المعاصرة. تتضمن الخطة مزيجًا من المقررات الإلزامية والاختيارية، إضافة إلى إعداد مشروع تخرج علمي.

النسبة المئوية	الساعات المعتمدة	عدد المقررات	مكونات الخطة الدراسية	
85.71 %	57	18	إلزامي	المقررات الدراسية
4.76 %	03	01	اختياري	المقررات الدراسية
9.52 %	06	01		مشروع التخرج
100.00%	63	20		الإجمالي

استراتيجيات التعليم والتعلم المستخدمة لتحقيق مخرجات التعلم للبرنامج

تركز استراتيجيات التعليم والتعلم المستخدمة في البرنامج على تطوير مهارات التفكير العليا لدى المتعلم وجعله نشطًا وفعالًا في المواقف التعليمية وتكسبه المهارات العملية اللازمة لتحقيق مخرجات التعلم للبرنامج وتنوع ما بين استراتيجيات التعليم المباشر واستراتيجيات التعليم الموجه، واستراتيجيات التعليم غير المباشر الملائمة للمحتوى الدراسي ولنواتج التعلم المقرر، ومنها: استراتيجية حل المشكلات، التعليم التعاوني، المناقشة، الاستقصاء، العصف الذهني الإلقاء (المحاضرة) ويمكن تصنيفها كما يلي:



طرق تقييم مخرجات التعلم للبرنامج

تتنوع أساليب التقويم المستخدمة ما بين أساليب تقويم مباشر وأساليب تقويم غير مباشر وجميعها موجه للتحقق من صدق أداء المتعلم ولقياس عمليات التفكير ومهاراته وجودة التعلم ومدى تحقيق أهداف المقرر، وتستخدم نتائجها في تحسين جودة تدريس المقررات ومنها: الاختبارات التحريرية والشفوي، البحوث والواجبات، بطاقة الملاحظة، الاستبانة. ويمكن تصنيفها كما يلي:

1	المعرفة الفهم	2	المهارات	3	القيم
	الاختبار التحريري والشفوي تقييم الواجبات	الاختبار التحريري والشفوي تقييم الواجبات تقييم العروض بطاقة الملاحظة استبانة تقييم للبحوث والتقارير	بطاقة الملاحظة استبانة تقييم للبحوث والتقارير		

مصادر التعلم بالبرنامج

تشمل مصادر التعلم في البرنامج مجموعة متنوعة من الوسائل والمراجع الأكاديمية التي تهدف إلى تزويد الطلاب بالمعرفة النظرية والمهارات البحثية اللازمة لتطوير فهمهم للقضايا الفقهية، وتشمل هذه المصادر ما يلي:

- تأمين المصادر والمراجع والدوريات المتعلقة بالبرنامج بمكتبة الكلية والمكتبة المركزية بالجامعة (مكتبة الملك عبدالله) وتحديثها بشكل دوري.
- اشتراك الجامعة في العديد من قواعد المعلومات التي تخدم التخصص.
- قاعدة بيانات تحوي جميع الكتب في مكتبة الكلية وربطها بالمكتبة المركزية بالجامعة (مكتبة الملك عبدالله).
- توافر أجهزة الحاسب الآلي بمكتبة الكلية والمكتبة المركزية وربطها بالشبكة العنكبوتية.
- الاتصال بدور النشر وحضور معارض الكتب لتأمين المراجع التي يحتاجها البرنامج عن طريق المكتبة المركزية بالجامعة (مكتبة الملك عبدالله) بفرعيها.
- توفير تقنية الاتصال اللاسلكي بالقاعات الدراسية ومبنى الكلية.

المرافق والتجهيزات بالبرنامج

تتوافر في كلية الشريعة والدراسات الإسلامية مرافق وتجهيزات متطورة تهدف إلى تهيئة بيئة تعليمية وبحثية متميزة لطلاب برنامج ماجستير الأصول. تضمن هذه المرافق تلبية احتياجات العملية التعليمية والبحث العلمي وفقاً لأعلى معايير الجودة. وفيما يلي بعض الإجراءات التي يتم بدورها لتكريس جودة هذه المرافق والتجهيزات:

- 01 زيادة في عدد القاعات المسندة للبرنامج.
- 02 صيانة مستمرة لطفايات الحريق وتكرار تدريب الطلبة على استخدامها.
- 03 لوحات تعليمات عن الاخلاء ووضعتها في أماكن واضحة للطلبة.
- 04 توفير قاعات بحثية خاصة لطلاب الدراسات العليا.
- 05 وجود أدوات الاتصال الشبكي بجودة وسرعة عالية.
- 06 توفير مكاتب خاصة لأعضاء هيئة التدريس مزودة بما يدعم جلسات البحث والمناقشة العلمية مع الطلاب.
- 07 دعم أدوات التواصل - عن بعد - بين أعضاء هيئة التدريس وطلابهم.
- 08 الاشتراك المفتوح في قواعد البيانات المختلفة العالمية والمحلية.

الإرشاد الأكاديمي ودعم الطلاب

يُعد الإرشاد الأكاديمي ودعم الطلاب من الركائز الأساسية التي تعتمد عليها كلية الشريعة والدراسات الإسلامية لضمان تحقيق أهداف برنامج ماجستير الأصول. تسهم هذه الخدمات في توجيه الطلاب أكاديميًا وبحثيًا، وتوفير الدعم اللازم لتحقيق التميز الأكاديمي والمهني. وفيما يلي بعض الأهداف التي تحققها لطلاب البرنامج:



خدمات الإرشاد الأكاديمي لطلاب البرنامج

- يوجد مكتب الإرشاد الأكاديمي.
- توزيع الطلبة على مرشدين أكاديميين.
- تشكيل لجنة للطلاب المتعثرين.
- تشكيل لجنة للطلاب الموهوبين.
- إعداد ملف لكل عضو هيئة تدريس لمتابعة طلبته.
- تخصيص ساعات مكتبية وساعات للإرشاد الأكاديمي لكل عضو هيئة التدريس.
- جداول معلنة للساعات المكتبية في مواقع الاللكترونية لأعضاء هيئة التدريس بالقسم.
- استطلاع الطلاب حول الإرشاد الأكاديمي.
- ملف وتقرير الإرشاد السنوي.
- طباعة دليل القسم وخطته الإرشادية ولوائح الجامعة وتوزيعها على الطلاب.
- إقامة لقاءات للتعريف بالإرشاد الأكاديمي وأهميته للطلاب.

- السماح لذوي الاحتياجات الخاصة بمرافق لحضور المحاضرات والاختبارات.
- تكبير ورقة الأسئلة في الضعف البصري.
- كتابة أسئلة الاختبار بطريقة برايل.
- إعداد أماكن مناسبة للطلبة ذوي الاحتياجات الخاصة في القاعات والمكتبة ودورات المياه ومواقف السيارات.
- تقديم خدمات وتسهيلات من مركز الدعم الطلابي (غالي).
- تخصيص وقت خاص للاستماع لحاجاتهم.
- تشكيل لجنة للطلبة الموهوبين والمتعثرين وطلبة المنح.
- إقامة فعاليات ومسابقات.
- تكريم الموهوبين والإشادة بهم.

خدمات دعم طلاب البرنامج

- السماح لذوي الاحتياجات الخاصة بمرافق لحضور المحاضرات.
- تكبير ورقة الأسئلة في الضعف البصري.
- كتابة أسئلة الاختبار بطريقة برايل.
- إعداد أماكن مناسبة للطلبة ذوي الاحتياجات الخاصة في القاعات والمكتبة ودورات المياه ومواقف السيارات.
- تقديم خدمات وتسهيلات من مركز الدعم الطلابي.
- تخصيص وقت خاص للاستماع لحاجاتهم.
- توفير مساعدين للطلبة ذوي الاحتياجات الخاصة أثناء الاختبارات.
- توفير قاعات اختبار خاصة بذوي الاحتياجات الخاصة.
- تشكيل لجنة للطلبة الموهوبين والمتعثرين وطلبة المنح.
- إقامة فعاليات ومسابقات.
- تكريم الموهوبين والإشادة بهم.

إدارة ضمان الجودة

إدارة ضمان الجودة هي العملية المستمرة التي تهدف إلى تحسين الأداء الأكاديمي والإداري وضمان تقديم برنامج تعليمي يحقق معايير الجودة المحلية والدولية. تعتمد هذه الإدارة على قياس وتقييم الأداء بشكل دوري، ووضع خطط تطويرية تضمن تحقيق مخرجات تعليمية متميزة تتوافق مع احتياجات الطلاب والمجتمع.

أهداف إدارة ضمان الجودة

الهدف العام:

بناء نظام فعال لنظام الجودة والتخطيط والإدارة والقيادة لعمليات تطوير الجودة وتوطينها في البرنامج، وتحقيق معايير الاعتماد الأكاديمي في العملية التدريسية والأكاديمية في البرنامج الأكاديمي، وتطوير وتحسين الأداء في كافة الجوانب، ونشر ثقافتها؛ ليكون قسم الفقه بكلية الشريعة والدراسات الإسلامية رائداً في تحقيق معايير الجودة.

الأهداف التفصيلية:

1. تحسين بيئة البرنامج، وفق نظام فعال لضمان الجودة ومواكبتها أساليب التطوير المستمرة.
2. استيفاء متطلبات الاعتماد الأكاديمي للبرنامج وفق ما نصت عليه هيئة تقويم التعليم.
3. متابعة أداء العمليات في المجال التعليمي والبحثي، والخدمة المجتمعية وفق أدوات قياس محددة.
4. التخطيط لرفع مستوى جودة مخرجات البرنامج مواكبة لمتطلبات سوق العمل.
5. تفعيل المشاركة الطلابية في اتخاذ القرارات ذات العلاقة بجودة العملية التعليمية.
6. نشر ثقافة الجودة بين جميع المنتسبين للبرنامج.
7. تدريب العاملين في البرنامج على أساليب تطوير عمليات ضمان الجودة.
8. التطوير والتحسين المستمر في جميع أنشطة البرنامج على وفق متطلبات معايير الاعتماد.

مراحل دورة الجودة في برنامج ماجستير الأصول



معايير عمليات التخطيط:

- ترتبط جميع الخطط التشغيلية-التنفيذية بالخطط الاستراتيجية للكلية لضمان الجودة.
- تتضمن الخطط التشغيلية الأهداف والمهام، ومؤشرات الأداء.
- التأكد من وجود عدد كاف ودقيق من المؤشرات.
- ربطها بممارسات هيئة تقويم التعليم والتدريب ما أمكن.

معايير عمليات التنفيذ:

- التأكد من تنفيذ الخطط التشغيلية بما يضمن استيفاء معايير الاعتماد الأكاديمي.
- التأكد من تنفيذ خطط التحسين.
- تحقيق المرونة من خلال اتخاذ التدابير والحوال الملائمة حيال القضايا والمستجدات ذات العلاقة.

معايير عمليات التحقق:

- إعداد تقارير إنجاز دورية لتنفيذ الخطط التشغيلية المرتبطة بال خطة الاستراتيجية، مبنية على مؤشرات وإحصائيات ومعلومات دقيقة.
- تحليل البيانات والمعلومات الواردة في التقارير بذكر نقاط القوة وتوصيات التحسين لاتخاذ القرارات المناسبة.

معايير عمليات التصحيح:

- ضمان استمرارية الممارسات الجيدة.
- تعديل الممارسات التي هي بحاجة إلى تحسين ضمن خطة التحسين للعام القادم.

إجراءات مراقبة جودة البرنامج

تتمثل إجراءات مراقبة جودة أداء البرنامج فيما يلي:

- تقرير الدراسة الذاتية للبرنامج كل أربع أو ثلاث سنوات.
- التقرير السنوي للبرنامج.
- توصيف المقررات.
- تقارير المقررات الفصلية.
- التقويم الذاتي للبرامج والمقررات.
- تشكيل لجان الجودة وتوصيف مهامها ومتابعة تقاريرها.
- مراجعة تقويم أرباب العمل لأداء الخريجين.
- مراجعة استطلاعات الرأي دوريا في الجوانب التالية (قيادات البرنامج – البيئة التعليمية – مصادر التعلم – المقررات – البرامج – أداء أعضاء هيئة التدريس – أساليب تقييم الطلبة).
- تقويم البرنامج من خلال الرأي المستقل المتوافق مع معايير المركز الوطني للتقييم والاعتماد الأكاديمي.

معايير اعتماد برامج الدراسات العليا

المعيار	معايير الاعتماد ومؤشرات الأداء	
إدارة البرنامج و ضمان جودته	<ul style="list-style-type: none"> • تتسق رسالة وأهداف البرنامج مع رسالة وأهداف المؤسسة/الكلية، وتوجه جميع أنشطته وعملياته. • يتوفر لدى البرنامج عدد كافٍ من الأفراد المؤهلين للقيام بالمهام الإدارية والمهنية والفنية. • يهيئ البرنامج بيئة تنظيمية ومناخًا أكاديميًا داخليًا. • تتابع إدارة البرنامج تحقيق الأهداف وتنفيذ إجراءات التحسين. • تطبق إدارة البرنامج آليات لضمان النزاهة والعدالة والمساواة في جميع ممارساتها الأكاديمية والإدارية. • يبني البرنامج على آراء المهنيين والخبراء في تخصصه لتقييمه وتطويره وتحسين الأداء. • توفر إدارة البرنامج معلومات موثوقة ومعلنة للجمهور عن وصفه وأدائه وإنجازاته. • تلتزم إدارة البرنامج بتفعيل القيم الأكاديمية وأخلاقيات الممارسة العلمية. • تطبق إدارة البرنامج اللوائح والإجراءات المعتمدة من المؤسسة، بما في ذلك المتعلقة بالشكاوى والحالات التأديبية. • تطبق إدارة البرنامج نظاماً فاعلاً لضمان الجودة وإدارتها، يتسق مع نظام الجودة المؤسسي. • يقوم البرنامج بتحليل مؤشرات الأداء الرئيسية وبيانات التقويم سنويًا ويستفاد منها في عمليات التخطيط والتطوير واتخاذ القرارات. • يجري البرنامج تقويمًا دوريًا شاملاً ويضع خططًا للتحسين ويتابع تنفيذها. 	
	التعليم والتعلم	<ul style="list-style-type: none"> • يحدد البرنامج نواتج التعلم التي تتسق مع رسالته وصفات الخريجين على مستوى المؤسسة، وتُراجع بشكل دوري. • تتوافق نواتج التعلم مع متطلبات الإطار الوطني للمؤهلات واحتياجات سوق العمل. • يحدد البرنامج نواتج التعلم لمساراته المختلفة (إن وجدت). • يطبق البرنامج أدوات وآليات لقياس نواتج التعلم والتأكد من تحقيقها. • يعتمد البرنامج استراتيجيات تدريس وتعلم وتقييم واضحة ومعلنة ومراجعة دوريًا. • يضمن تصميم الخطة الدراسية تحقيق أهداف البرنامج وتلبية التطورات العلمية والتقنية.

التعليم والتعلم

- توازن الخطة الدراسية بين متطلبات التخصص والجوانب النظرية والتطبيقية.
- تتسق نواتج التعلم في المقررات مع نواتج التعلم في البرنامج.
- يطبق البرنامج خطته الدراسية بشكل موحد في جميع المواقع والفروع.
- يراقب البرنامج التزام هيئة التدريس باستراتيجيات التدريس وطرائق التقييم.
- يوفر البرنامج تدريباً مستمراً لأعضاء هيئة التدريس على استراتيجيات التعلم واستخدام التكنولوجيا الحديثة.

الطلاب

- يطبق البرنامج معايير ومتطلبات قبول الطلاب بشكل واضح وعادل.
- يقدم البرنامج معلومات شاملة عن متطلبات الدراسة والخدمات والرسوم.
- يوفر البرنامج خدمات الإرشاد الأكاديمي والنفسي والاجتماعي للطلاب من خلال كوادر مؤهلة.
- يطبق البرنامج آليات لرعاية الطلاب الموهوبين والمبدعين والضعفاء أكاديمياً.
- يتواصل البرنامج مع خريجيه ويستفيد من خبراتهم ويدعمهم بقاعدة بيانات محدثة.
- يقيم البرنامج جودة الخدمات المقدمة للطلاب ويعمل على تحسينها.

هيئة التدريس

- يتوفر عدد كافٍ من أعضاء هيئة التدريس المؤهلين بجميع المواقع.
- تشمل هيئة التدريس كوادر ذات خبرة مهنية عالية في البرامج التخصصية.
- يشارك أعضاء هيئة التدريس في الأنشطة الأكاديمية والبحثية بفعالية وانتظام.
- يساهم أعضاء هيئة التدريس في أنشطة الشراكة المجتمعية.
- يشارك أعضاء هيئة التدريس في برامج التطوير المهني والأكاديمي وفق خطة معتمدة.
- تُقيّم أداءات أعضاء هيئة التدريس بشكل منتظم وتُستخدم النتائج في التحسين.

مصادر التعلم والمرافق والتجهيزات

- يضمن البرنامج ملاءمة وكفاية مصادر التعلم والخدمات وتحديثها بشكل دوري.
- يتلقى المستخدمون تدريباً تقنياً ودعماً لاستخدام المصادر بشكل فعال.
- تُطبق معايير السلامة والتخلص من النفايات الخطرة بشكل فعال في جميع الأنشطة والمرافق.
- تتوفر تقنيات وخدمات وبيئة مناسبة للتعلم الإلكتروني والتعليم عن بعد.
- يقيم البرنامج كفاءة وفعالية جميع مصادر التعلم والمرافق والتجهيزات لتحسينها.

- يتابع البرنامج معدلات النشاط البحثي الخاصة به بما يتماشى مع دوره في الخطة المؤسسية للبحث العلمي ويعمل على تطوير أدواته باستخدام مؤشرات أداء واضحة ومحددة.
- يحدد البرنامج أولويات البحث بما يتماشى مع رسالة المؤسسة والاتجاهات الوطنية وخطط التنمية.
- يوفر البرنامج بيئة داعمة ومشجعة للأنشطة البحثية، بما في ذلك الدعم المالي والمعدات اللازمة.
- يطبق البرنامج آليات متنوعة لتطوير مهارات البحث والنشر لدى منسوبيه وتبادل الخبرات ونتائج البحث، ويعمل على تحسين هذه الآليات.
- يستخدم البرنامج آليات متنوعة لتوفير التمويل للأنشطة البحثية من الجهات المانحة وجهات الاستثمار.
- تطبق في البرنامج إجراءات أكاديمية وإدارية محددة لاعتماد الرسائل والمشاريع البحثية ضمن أطر زمنية مناسبة.
- يوفر البرنامج تعليمات وإرشادات واضحة وموثوقة ومُتاحة لإعداد وتقييم البحوث والرسائل والمشاريع.
- يطبق البرنامج آليات محددة لمراقبة كفاءة الإشراف الأكاديمي على الرسائل والبحوث والمشاريع، ويتم تقييم وتطوير هذه الآليات.
- يضمن البرنامج نزاهة وموضوعية وموثوقية تقييم ومناقشة الرسائل العلمية واعتمادها.
- يتحقق البرنامج من أصالة البحوث وإثرائها للمعرفة والإبداع فيها وفقاً لمستوى التأهيل والمعايير الدولية.
- يطبق البرنامج سياسات واضحة بشأن أخلاقيات البحث العلمي ولوائحه ويتحقق من التزام الباحثين بها عبر آليات مناسبة ويتم تطويرها.

البحوث العلمية والمشاريع

خاتمة

يُعد دليل ضمان الجودة لبرنامج ماجستير أصول الفقه بكلية الشريعة والدراسات الإسلامية مرجعًا شاملًا يعكس التزام الكلية بتحقيق أعلى معايير التميز الأكاديمي والجودة الإدارية. من خلال هذا الدليل، تضع الكلية إطارًا متكاملًا لضمان تقديم تعليم نوعي، يدعم تحقيق مخرجات تعلم متميزة، ويعزز من دور البرنامج في خدمة المجتمع وتلبية احتياجاته الشرعية.

إن ضمان الجودة ليس هدفًا نهائيًا، بل هو عملية مستمرة تتطلب العمل الجماعي، المراجعة الدورية، والتطوير المستمر. ومع السعي الدائم للتحديث والتطوير، يُساهم البرنامج في إعداد خريجين مؤهلين علميًا وبحثيًا، وقادرين على مواجهة التحديات الشرعية المعاصرة بكل كفاءة.

يعتمد نجاح هذا الدليل على تنفيذه بفعالية، من خلال التقييم المستمر، والمراجعات الدورية، والتغذية الراجعة من جميع الأطراف ذات العلاقة، بما في ذلك الطلاب، أعضاء هيئة التدريس، وأصحاب العمل. كما أن تحقيق الجودة يستلزم تعزيز التعاون الداخلي بين الأقسام المختلفة، والتواصل مع الجهات الوطنية والدولية ذات الصلة، مما يساهم في تعزيز مكانة البرنامج أكاديميًا ومهنيًا.

وفي الختام، يمثل دليل الجودة أداة حيوية لتحقيق رسالة كلية الشريعة والدراسات الإسلامية في تقديم تعليم شرعي عالي الجودة، وإعداد قادة وعلماء شرعيين قادرين على تحقيق التميز في مجال أصول الفقه، ويسهمون خدمة الوطن وتطلعاته.

روابط مهمة



الأدلة الإرشادية لطلاب الدراسات العليا



توصيفات البرامج والمقررات



الموقع الإلكتروني للكلية



قسم الأصول