



جامعة أم القرى
قسم الفقه

دليل ضمان جودة برنامج

دكتوراة الفقه

2025 - 1447

الإصدار الأول



قائمة المحتويات

2 قائمة المحتويات
4 مقدمة
5 كلمة عميد الكلية
6 نبذة عن الكلية
7 رؤية ورسالة وأهداف الكلية
8 نبذة عن القسم
8 رؤية ورسالة وأهداف القسم
9 البرامج الأكاديمية التي يقدمها القسم
9 مجالات عمل خريجي القسم
9 رؤية القسم المستقبلية
10 بعض إنجازات القسم ومنسوبيه
11 نبذة عن البرنامج
11 رسالة وأهداف البرنامج
12 نواتج تعلم البرنامج
13 الهياكل التنظيمية اللجان
13 الهيكل التنظيمي لقسم الفقه
13 اللجان المختصة في البرنامج ومهامها
16 معايير القبول ووظائف التأهيل
16 معايير القبول في البرنامج
17 استراتيجيات التعليم والتعلم المستخدمة لتحقيق مخرجات التعلم للبرنامج..
18 طرق تقييم مخرجات التعلم للبرنامج
18 مصادر التعلم بالبرنامج
19 المرافق والتجهيزات بالبرنامج
20 الإرشاد الأكاديمي ودعم الطلاب
20 خدمات الإرشاد الأكاديمي لطلاب البرنامج
21 خدمات دعم طلاب البرنامج
22 إدارة ضمان الجودة
22 أهداف إدارة ضمان الجودة
22 الهدف العام
22 الأهداف التفصيلية
23 مراحل دورة الجودة في برنامج دكتوراة الفقه
24 إجراءات مراقبة جودة البرنامج

قائمة المحتويات

27 معايير اعتماد برامج الدراسات العليا
30 خاتمة
31 روابط مهمة

مقدمة

تم إعداد هذا الدليل ليكون بمثابة أداة مرجعية وإرشادية، ومستند عملي لكافة عمليات ضمان الجودة داخل البرنامج، وقد روعي لذلك أن يكون الدليل إرشاديًا محضًا من أجل جعله سهل الاستخدام، وبعيدًا عن أي تعقيدات لا تتوافق مع المغزى من إعداده.

يهدف هذا الدليل إلى توثيق العمليات والإجراءات المعتمدة لضمان الجودة في برنامج دكتوراة الفقه بكلية الشريعة والدراسات الإسلامية التابعة لجامعة أم القرى، ويعكس الالتزام بتحقيق معايير الاعتماد الأكاديمي التي يضعها المركز الوطني للتقويم والاعتماد الأكاديمي، وتقديم تعليم وبحث علمي يواكب رؤية المملكة 2030.

كلمة عميد الكلية

الحمد لله رب العالمين، والصلاة والسلام على خاتم الأنبياء والمرسلين، نبينا محمد وعلى آله وصحبه أجمعين، أما بعد:

يمثل إعداد دليل الجودة لبرنامج دكتوراة الفقه بكلية الشريعة والدراسات الإسلامية خطوةً مهمةً نحو تحقيق التميز الأكاديمي وضمان جودة الأداء التعليمي والإداري، بما يعزز من مكانة البرنامج كمنصة علمية رائدة في الدراسات الشرعية. يتماشى هذا الدليل مع رؤية المملكة العربية السعودية 2030 التي تركز على الارتقاء بمخرجات التعليم العالي وتنمية الموارد البشرية لمواكبة متطلبات العصر.

إن علم الفقه يُعد أحد أعمدة العلوم الشرعية، حيث يُسهم في فهم النصوص الشرعية وتطبيقها على الوقائع الحياتية، ويُمكن الأمة من مواجهة التحديات المعاصرة في إطار منضبط بأصول الشريعة الإسلامية. ومن هذا المنطلق، يهدف برنامج دكتوراة الفقه إلى إعداد جيل متميز من العلماء والباحثين، يتمتعون بالكفاءة العلمية والقدرة على استنباط الأحكام الشرعية ومعالجة القضايا المستجدة وفقاً للمنهج الإسلامي الوسطي المعتدل.

يهدف هذا الدليل إلى تعزيز البيئة التعليمية من خلال تطبيق أحدث الممارسات التربوية، وضمان تحقيق مخرجات تعليمية متوافقة مع متطلبات سوق العمل والمجتمع. ويُعد هذا الدليل مرجعاً لجميع الأطراف المعنية، بما في ذلك أعضاء هيئة التدريس، والطلاب، والإداريين، والشركاء الخارجيين، لضمان وضوح السياسات وتحقيق الأهداف المنشودة.

نسأل الله العلي القدير أن يجعل هذا العمل خالصاً لوجهه الكريم، وأن يحقق البرنامج أهدافه المرجوة في خدمة العلم الشرعي والمجتمع الإسلامي.

والله ولي التوفيق.

عمادة كلية الشريعة والدراسات الإسلامية

أ.د. إسماعيل بن غازي مرحبا

جامعة أم القرى

المملكة العربية السعودية

1447 هـ / 2025 م

نبذة عن الكلية

تُعدُّ كلية الشريعة والدراسات الإسلامية بجامعة أم القرى بمكة المكرمة أولى الكليات الشرعية في المملكة العربية السعودية؛ فقد تأسست في عهد جلالة الملك عبد العزيز بن عبد الرحمن آل سعود -رحمه الله- عام 1369هـ، وبدأت بذلك أولى التجارب الرائدة للتعليم في المملكة العربية السعودية والخليج العربي، وبذلك تعد من أوائل الكليات الشرعية على مستوى العالم العربي والإسلامي.

في عام 1373هـ أسند الإشراف عليها إلى وزارة المعارف، وتم تغيير اسمها إلى كلية الشريعة والتربية.

في عام 1382هـ تم اعتماد اسمها كلية الشريعة والدراسات الإسلامية، بينما أصبحت كلية التربية كلية مستقلة.

في عام 1385هـ أنشئ بها قسم التاريخ والحضارة الإسلامية، وبذلك ضمت الكلية ثلاثة أقسام، هي قسم الشريعة، قسم اللغة العربية، وقسم التاريخ والحضارة الإسلامية.

في عام 1388/1389هـ، أنشئ قسم الدراسات العليا الشرعية بفرعيه الفقه والأصول، والكتاب والسنة.

في عام 1391هـ أصبحت جامعة الملك عبد العزيز الأهلية في جدة مؤسسة حكومية، وُضعت إليها كلية الشريعة والدراسات الإسلامية في مكة المكرمة، وأصبحت إحدى كلياتها. كما فُتح باب الانتظام للطالبات في مرحلة البكالوريوس للدارسة في أقسام الكلية الثلاثة، بعد أن فُتح لهن باب الانتساب في عام 1388/1389هـ.

في عام 1392/1393هـ، تم فصل تخصص الحضارة، وأصبح قسماً مستقلاً باسم قسم الحضارة والنظم الإسلامية، وأنشئ قسم القضاء، وقسم الاقتصاد الإسلامي في عام 1401/1402هـ، وقسم الدراسات العليا التاريخية والحضارية في عام 1403هـ. وكانت الدراسات العليا قبل ذلك في قسمي التاريخ الإسلامي والحضارة والنظم الإسلامية، كما أسس مركز الدراسات العليا الإسلامية المسائية، وُسِمى في عام 1417هـ، مركز الدراسات الإسلامية.

في عام 1405هـ أنشئت شعبة المحاسبة بقسم الاقتصاد الإسلامي، ثم صارت قسماً مستقلاً في عام 1421/1422هـ، كما تم دمج قسم الحضارة والنظم الإسلامية مع قسم التاريخ الإسلامي، وعاد لاسمه الأول وهو قسم التاريخ والحضارة الإسلامية.

نبذة عن الكلية

في عام 1431هـ تم دمج قسم الدراسات العليا الشرعية مع قسم الشريعة، وقسم الدراسات العليا التاريخية والحضارية مع قسم التاريخ والحضارة الإسلامية.

في عام 1433هـ، تم افتتاح البرنامج الموازي للدراسات العليا في أقسام الكلية.

في عام 1434هـ، تم فتح باب القبول للطالبات في مركز الدراسات الإسلامية، كما تمت الموافقة على تأسيس الجمعية العلمية السعودية لعلم الأصول ومقاصد الشريعة، وقد انبثق عن كلية الشريعة والدراسات الإسلامية أربع كليات هي:

- كلية الدعوة وأصول الدين، والتي تأسست عام 1401هـ.
- كلية اللغة العربية، والتي تأسست عام 1401هـ.
- كلية الدراسات القضائية والأنظمة، والتي تأسست عام 1432هـ.
- كلية العلوم الاقتصادية والمالية والإسلامية، والتي تأسست عام 1432هـ.

وفي عام 1445 تم تغيير مسمى قسم الشريعة وتأسيس قسم أصول الفقه ليكون قسماً مستقلاً، وقسم الفقه كذلك، لتصبح كلية الشريعة تتضمن قسمين هما الفقه، وأصول الفقه.

رؤية ورسالة وأهداف الكلية

منارة علمية مكية ذات تأثير عالمي، ومرجعية أكاديمية متميزة في علوم الشريعة والتاريخ.

الرؤية



صرح أكاديمي رائد يقدم برامج علمية معتمدة ومنتجات بحثية متميزة في علوم الشريعة والتاريخ بما يخدم المجتمع الإسلامي والعالمي بكوادر أكاديمية مرموقة تطبق معايير الجودة، وتستثمر مستجدات التقنية، وتبني الشراكات الفاعلة.

الرسالة



1. تقديم برامج متميزة وعالية الجودة تحفز الطلاب على الإبداع واكتشاف المعرفة ومشاركتها للآخرين.
2. استقطاب وتأهيل فريق متميز من أعضاء هيئة التدريس.
3. تنويع مصادر الدخل في الكلية.
4. إبراز مكانة الكلية في المجتمع المحلي والعالمي.
5. بناء شراكة فاعلة مع مؤسسات المجتمع.

الأهداف



نبذة عن القسم

يُعد قسم الفقه في كلية الشريعة والدراسات الإسلامية بجامعة أم القرى من أرق الأقسام العلمية في المملكة العربية السعودية. تأسس القسم بهدف نشر وتعليم الفقه الإسلامي بمذاهبه المتنوعة، مع التركيز على المذهب الحنبلي باعتباره أحد المذاهب الرئيسية في المملكة، مع تأصيل منهجي متكامل يجمع بين الأصالة والمعاصرة.

رؤية ورسالة وأهداف القسم

الرؤية



الريادة أكاديمياً في تعليم الشريعة، والتميز بحثياً في الفقه الإسلامي ونوازل.

الرسالة



تقديم برامج أكاديمية في علوم الشريعة وفق التوجهات الوطنية والمعايير الأكاديمية، لتأهيل خريجين ذوي كفاءة عالية، والمساهمة في البحث العلمي وخدمة المجتمع في بيئة محفزة داعمة.

الأهداف



1. تخريج كوادر متخصصة في الشريعة، مؤهلة علمياً ومهارياً وبحثياً.
2. كتابة البحوث والدراسات الفقهية الأصيلة التي تسهم في تقديم الحلول للمستجدات والنوازل، وتربط المعرفة النظرية بتطبيقاتها العملية.
3. سد حاجة المجتمع في التعليم والقضاء والوظائف العدلية والإفتاء والاستشارات الشرعية، والإسهام في خدمة الحجاج والمعتمرين في مجال التخصص.
4. توفير بيئة أكاديمية داعمة للتعليم والبحث وخدمة المجتمع.
5. تطوير الأداء المهني لمنسوبي القسم.

البرامج الأكاديمية التي يقدمها القسم

المرحلة التعليمية	البرنامج الأكاديمي المقدم
مرحلة البكالوريوس	<ul style="list-style-type: none"> • برنامج البكالوريوس في الشريعة: يهدف إلى تزويد الطلاب بالمعرفة الشاملة في الفقه الإسلامي، مع التركيز على تأهيلهم لمواصلة الدراسات العليا أو العمل في المجالات الشرعية المختلفة.
الدراسات العليا	<ul style="list-style-type: none"> • ماجستير الفقه: يعنى بالتعمق في القضايا الفقهية، ويتيح الفرصة للطلاب لإجراء أبحاث متخصصة في مجالات فقهية دقيقة. • دكتوراه الفقه: يركز على إعداد باحثين قادرين على الإسهام في تطوير البحث الفقهي من خلال دراسات علمية رصينة.

مجالات عمل خريجي القسم



رؤية القسم المستقبلية

يتطلع قسم الفقه بجامعة أم القرى إلى تحقيق الريادة في التعليم الفقهي على المستوى الإقليمي والدولي، من خلال تطوير البرامج الأكاديمية، وتعزيز البحث العلمي، والمساهمة في تحقيق أهداف رؤية المملكة 2030 في مجالات التعليم والتنمية.

بعض إنجازات القسم ومنسوبيه



تأهيل المتخصصين
لخدمة الحجاج
والمعتمرين،
وتقديم الإستشارات
في ذلك.

04



المساهمة في
تخريج أئمة
الحرم المكي
الشريف.

03



نشر أبحاث
علمية محكمة
في مجلات
علمية رائدة.

02



تنظيم مؤتمرات
وندوات علمية
في قضايا
فقهيّة معاصرة.

01

نبذة عن البرنامج

يُعد برنامج دكتوراة الفقه - قسم الفقه في كلية الشريعة والدراسات الإسلامية بجامعة أم القرى من البرامج الرائدة في الدراسات العليا الشرعية بالمملكة العربية السعودية. يهدف البرنامج إلى تأصيل المعرفة الفقهية وتعميقها، وتطوير مهارات البحث العلمي لدى الطلاب والطالبات، ليكونوا قادرين على تقديم اجتهادات فقهية منهجية تواكب المستجدات المعاصرة، مع الالتزام بالأصول الشرعية المستمدة من الكتاب والسنة.

رسالة وأهداف وخصائص خريجي البرنامج

تأهيل كفاءات متميزة في مجال الفقه، قادرة على تقديم أبحاث ومشاريع أصيلة ومعاصرة، وفق المعايير العالمية؛ لتحقيق خطة التنمية وخدمة المجتمع.

الرسالة



1. إعداد متخصصين في الفقه يجمعون بين التمكين العلمي والبحثي والملكة الفقهية والمهارات والقيم.
2. خدمة الفقه الإسلامي واستنباط أحكام النوازل العصرية، والإسهام في تطوير الحراك البحثي الفقهي تأصيلاً ومعاصرة، ومتابعة أحدث البحوث والدراسات والطروحات المتعلقة بالفقه الإسلامي.
3. الإسهام في تحقيق التراث الفقهي العريق.
4. خدمة المجتمع المحلي والدولي في المجال الفقهي.

الأهداف



نواتج تعلم البرنامج

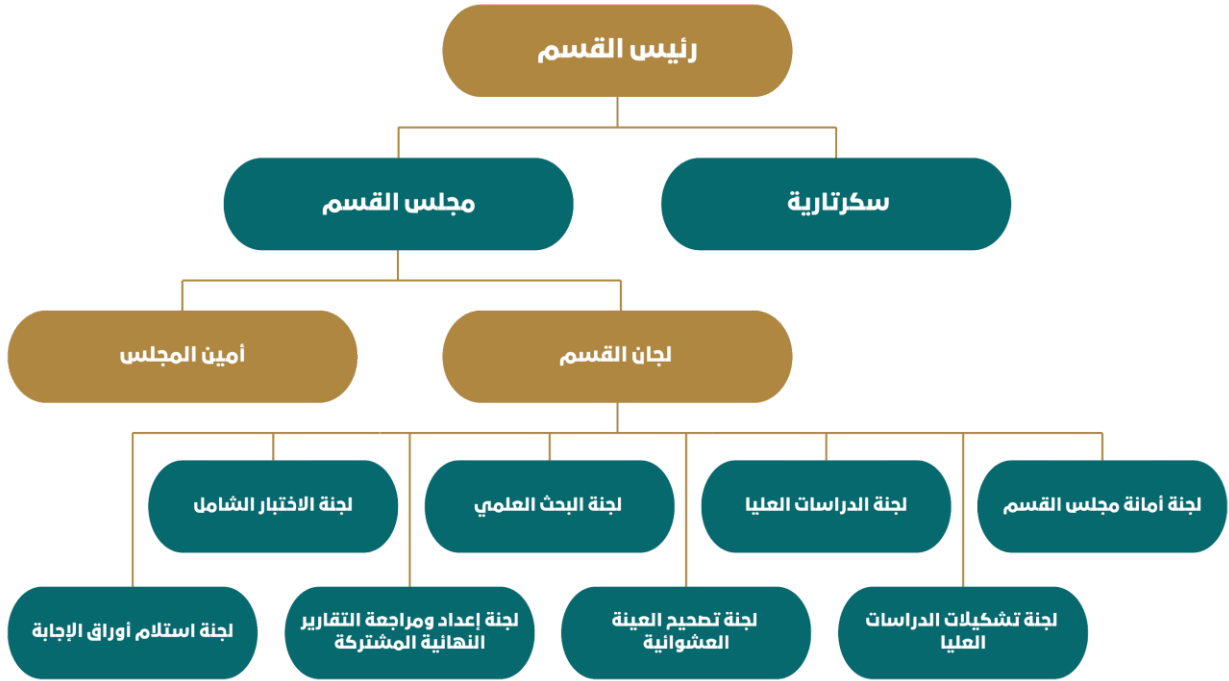
المسار	المجال	نواتج تعلم بنهاية البرنامج
الفقه العام	المعرفة والفهم	<ul style="list-style-type: none"> • يفصل بشمولية وعمق المصطلحات والمفاهيم والنظريات الأساسية في مجال علم الفقه وصولاً إلى إيجاد تفسيرات مبتكرة ورائدة. • يستعرض القضايا والتطورات والأبحاث الحديثة في المجال الفقهي، بذكر المستجدات في المجمع الفقهي، والندوات العلمية، والمجلات المحكمة، والأبحاث الحديثة، والنوازل التي تستدعي البحث والدراسة.
	المهارات	<ul style="list-style-type: none"> • يوظف بدقة مناهج البحث المختلفة في دراسة وتحليل النصوص الفقهية والمناهج والنظريات والقواعد والفروق والنوازل الفقهية وفق منهجية علمية دقيقة. • يطبق مهارات التفكير الناقد في تحليل ومناقشة وتقويم المفاهيم والنظريات والمناهج والأبحاث في علوم الفقه. • يطبق مهارات التعليم الذاتي في ابتكار موضوعات ومشاريع بحثية، وتطوير حلول إبداعية في مجال الفقه لخدمة قضايا المجتمع. • يتواصل بطرق مختلفة لإيصال المعرفة والمهارات والنتائج البحثية المرتبطة بمجال الفقه، مستخدماً التقنية الحديثة وتطبيقاتها للحصول على المعلومات ومعالجتها وإنتاجها.
	القيم	<ul style="list-style-type: none"> • يلتزم بالنزاهة والممارسات الأخلاقية المهنية والأكاديمية في أعلى مستوياتها. • يشارك في مختلف الأنشطة البحثية والعلمية في مجال التخصص، ولا سيما في موضوعات الحج والعمرة، ويؤدي دوره قائداً أو مشاركاً- باستقلالية ومسؤولية عالية جداً. • يطور خبراته العلمية بصورة مستمرة متخذاً القرارات باستقلالية عالية جداً.

شراكات البرنامج

مدة الشراكة	نوع الشراكة	جهة الشراكة
خمس سنوات	تعليمية وبحثية ودعوية.	الهيئة العامة للعناية بشؤون المسجد الحرام والمسجد النبوي.

الهيكل التنظيمية واللجان

الهيكل التنظيمي لقسم الفقه



اللجان المختصة في البرنامج ومهامها

اللجنة	مهامها
لجنة أمانة مجلس القسم	<ul style="list-style-type: none"> متابعة الموضوعات واحتياجاتها وإكمال مستنداتها حصر الآراء والتصويت عليها في المجلس. كتابة المحضر والتوصيات النهائية. الرفع بالموضوعات التي تحتاج إلى مجلس الكلية عبر مسار مع المصادقة. إعداد الخطابات والإحالات المترتبة نظامياً على آراء المجلس والرفع بها لرئيس القسم.
لجنة الدراسات العليا	<ul style="list-style-type: none"> الإشراف على اختبارات القبول للدراسات العليا. (فرز المتقدمين ورصد النتائج على المنظومة). عقد لقاء مرة في الفصل على الأقل لطلبة الدراسات العليا وتعريفهم باللوائح الخاصة بهم. توزيع الإرشاد الأكاديمي على أعضاء هيئة التدريس. الإجابة على استفسار طلبة الدراسات العليا. الإشراف على رابط " الاستفسار عن تسجيل موضوع في الجامعات الأخرى".

مهامها	اللجنة
<ul style="list-style-type: none"> • دراسة الطلبات المقدمة من الطلبة بشأن منح فرص إضافية، وتأجيل دراسة، وإعادة قيد، والرفع بها لأمين مجلس القسم. • تسجيل جدول الدراسات العليا في الفصليين. • وضع جدول الاختبارات النهائية ومتابعة سير الاختبار. • وضع ملفات إرشادية للطلاب في الدراسات العليا. • التنسيق مع اللجنة العلمية للندوات والدورات الخاصة بطلبة الدراسات العليا. • تقديم تقرير عن الرسائل المناقشة في الفصل الدراسي. • تحديث دليل الرسائل المناقشة بالقسم فصيلاً. • التحقق من مطابقة الرسائل للخطط المعتمدة من مجلس القسم قبل إقرار المناقشين. • التأكد من مطابقة الخطط للنموذج المعتمد في القسم والكلية. • متابعة جودة المشرفين على الطلاب وحصص الإشكالات والرفع بها سرياً لرئيس القسم. 	<p>لجنة الدراسات العليا</p>
<ul style="list-style-type: none"> • اختيار محاور الاختبار الشامل. • وضع أسئلة الاختبار الشامل ونموذج التصحيح. • تصحيح أسئلة الاختبار الشامل. • وضع اختبار المتقدمين للدراسات العليا والإشراف على تصويره ويكون رئيس اللجنة مشرفاً وأميناً عليه ومحكماً لأسئلته.. بالتنسيق مع وكالة الكلية للشؤون الأكاديمية. 	<p>لجنة الاختبار الشامل</p>
<ul style="list-style-type: none"> • وضع الخطة البحثية للقسم في ضوء الخطة البحثية للجامعة والأولويات البحثية للقسم. • إعداد الأولويات البحثية حسب الكفاءة والاحتياجات و باستطلاعات رأي أعضاء هيئة التدريس ومراعاة الخطط الاستراتيجية للكلية والجامعة والمملكة. • مراجعة الانجازات البحثية حسب المسارات المطروحة في القسم. • نشر الوعي بالأولويات البحثية والتعريف بها. • إعداد قائمة بأبحاث أعضاء هيئة التدريس واهتماماتهم البحثية وتحديثها باستمرار. • إعداد النسب والاستبانات الخاصة بقياس مؤشرات الأداء المتعلقة بالنشاط البحثي لأعضاء هيئة التدريس. • متابعة المشاريع البحثية الممولة من المعاهد والمراكز البحثية. • نشر إعلان المؤتمرات والندوات العلمية لأعضاء هيئة التدريس وحثهم على المشاركة، والتعريف بجهات التمويل البحثي وفرص الكتابة فيها وآلياتها. • تحفيز أعضاء هيئة التدريس للنشر في المجلات العلمية المميزة. 	<p>لجنة البحث العلمي</p>

اللجنة	مهامها
لجنة البحث العلمي	<ul style="list-style-type: none"> • تحفيز أعضاء هيئة التدريس لنشر بحوثهم في محركات البحث العلمي. • تقديم مقترحات لدورات تطويرية في البحث العلمي. • تقديم تقرير عن العمل نهاية كل فصل دراسي. • اقتراح ودراسة المشاريع العلمية قبل عرضها على مجلس القسم. • التعريف بالمحركات والرفع بالبحوث المميزة والرسائل. • اختيار الأبحاث والرسائل المتميزة التي كتبها الطلاب أو أعضاء القسم للإشادة بها على منصات الإعلام بالكلية.
تصحيح العينة العشوائية	<ul style="list-style-type: none"> • التأكد من التزام العضو بتوزيع الدرجات وفق توصيف المقرر. • تقييم أدوات التقييم الدوري والنصفي والنهائي حسب نموذج الجودة. • كتابة الملحوظات على أدوات التقييم والأسئلة والرفع بها لرئيس القسم. • اقتراح كل ما فيه تطوير أدوات التقييم وأسئلة الاختبار داخل القسم. • وضع جدول زمني لمراجعة رصد الدرجات. • مطابقة الرصد في الموقع قبل الإرسال مع الكشف التفصيلي. • تصحيح عينة عشوائية لأدوات التقييم والاختبار الدوري والنصفي والنهائي بناء على نموذج الجودة، قبل اعتماد الدرجات وبعده. • إعداد ملف للجنة وكتابة تقرير في نهاية كل فصل دراسي.
لجنة إعداد ومراجعة التقارير النهائية المشتركة	<ul style="list-style-type: none"> • متابعة أعضاء هيئة التدريس لتسليم ملف المقرر والتقارير الفردية. • الرفع بالتقرير للمقررات التي سلمت والتي لم تسلم، وتقرير المتابعة. • وضع أرشفة وآلية واضحة لحفظ ملفات المقررات والتأكد من صلاحية حفظها إلكترونياً. • مراجعة التقارير وكتابة التقارير النهائية المشتركة. • الرفع بالتقارير وأهم التوصيات إلى مجلس القسم.
لجنة تشكيلات لجان الدراسات العليا	<ul style="list-style-type: none"> • تشكيل لجان المناقشات بعناية أولوية الاهتمام البحثي للمناقش مع اعتبار التوزيع العادل ومقترح المشرف. • تشكيل اللجان الثلاثية لمراجعة الخطط، ويراعى فيها التوزيع العادل والاهتمام البحثي. • إعداد قائمة بالمناقشين الخارجيين وإعداد أرشيف بمختصرات سيرهم الذاتية وتحديثها.
لجنة استلام أوراق المقررات	<ul style="list-style-type: none"> • استلام أوراق الإجابة من أعضاء هيئة التدريس سواء الورقية منها أو الإلكترونية. • متابعة المقررات التي لم تسلم. • تنظيم الأوراق في مقر حفظها. • اتلاف الأوراق فاقدة الصلاحية باتخاذ القواعد الإدارية الصحيحة. • تسليم الأوراق للجان والوحدات والمسؤولين بقرار رئيس القسم.

معايير القبول ووظائف التأهيل

معايير القبول في البرنامج

1. أن يكون المتقدم سعودي الجنسية، أو حاصلًا على منحة دراسية للدراسات العليا.
2. أن يكون المتقدم حسن السيرة والسلوك ولائقًا طيبًا.
3. أن يقدم تزكيتين علميتين من أساتذة سبق لهم تدريسه.
4. التفرغ التام لدراسة المقررات في مرحلة الدكتوراه.
5. تحقيق شروط الإيفاد والابتعاث لموفدي ومبتعثي الجامعات والجهات الحكومية بحسب ما يقر من لوائح وأنظمة تنظم دراسة الموفدين والمبتعثين.
6. حصول المتقدم على تقدير جيد جداً في درجة الماجستير، على أن يكون حاصلًا على ذلك المؤهل من جامعة سعودية أو من جامعة معترف بها، ويشترط معادلة الشهادة إذا كانت الشهادة من جامعة خارج المملكة العربية السعودية.
7. حصول المتقدم على الدرجة المطلوبة في اختبار القدرات العامة للجامعيين، بناء على ما تقره اللجنة الدائمة للدراسات العليا.
8. تقر اللجنة الدائمة للدراسات العليا إضافة شروط قبول أخرى بناء على اقتراح مجالس الأقسام وتأييد مجالس الكليات، ويجوز لها عند الضرورة، التعديل على شروط القبول بما يتوافق مع سياسة القبول في الجامعة.
9. ألا يقل عدد المقبولين في الدفعة الواحدة لبرامج الدكتوراه عن (٣) طلاب، وللجنة الدائمة الاستثناء من ذلك عند الحاجة.
10. تقر اللجنة الدائمة للدراسات العليا آلية المفاضلة بين المتقدمين المحققين لشروط القبول.
11. يجوز قبول الطالب في غير مجال تخصصه، بناءً على توصية من مجلس القسم المختص، وموافقة من مجلس الكلية.

12. يجوز للقسم المختص أن يشترط لقبول الطالب في مرحلة الدكتوراه اجتياز عدد من المقررات التكميلية من مرحلة سابقة في مدة لا تزيد عن فصلين دراسيين، ليصبح الطالب مؤهلاً للالتحاق بالبرنامج، مع مراعاة الضوابط التالية :

- أ- يحدد القسم المختص قائمة بالمقررات التي يمكن للقسم اشتراط تجاوزها كمقررات تكميلية عند قبول الطالب.
- ب- يعد قبول الطالب الدارس للمقررات التكميلية قبولاً مشروطاً باجتيازه المقرر التكميلي في المرة الأولى بتقدير لا يقل عن جيد .
- ت- ألا يقل معدله التراكمي في المقررات التكميلية عن جيد جداً .
- ث- تثبيت المقررات التكميلية التي اجتازها الطالب في سجله الأكاديمي ولا تدخل ضمن معدله الأكاديمي الخاص بالدرجة العلمية.
- ج- لا يتم التسجيل في برنامج الدراسات العليا إلا بعد اجتياز المقررات التكميلية ويجوز للقسم الإذن بالتسجيل في مقررات الدراسات العليا إذا لم يبق عليه سوى مقرر أو مقررين من المقررات التكميلية .
- ح- لا تحسب المدة الزمنية لاجتياز المقررات التكميلية ضمن المدة المحددة للحصول على الدرجة .
- المؤهلات التي يتاح لها التقدم على البرنامج : ماجستير الفقه - ماجستير الفقه المقارن .

استراتيجيات التعليم والتعلم المستخدمة لتحقيق مخرجات التعلم للبرنامج

تركز استراتيجيات التعليم والتعلم المستخدمة في البرنامج على تطوير مهارات التفكير العليا لدى المتعلم وجعله نشطاً وفاعلاً في المواقف التعليمية وتكسبه المهارات العملية اللازمة لتحقيق مخرجات التعلم للبرنامج وتتنوع ما بين استراتيجيات التعليم المباشر واستراتيجيات التعليم الموجه، واستراتيجيات التعليم غير المباشر الملاءمة للمحتوى الدراسي ولنواتج التعلم المقرر، ومنها: استراتيجية حل المشكلات، التعليم التعاوني، لمناقشة، الاستقصاء، العصف الذهني الإلقاء (المحاضرة) ويمكن تصنيفها كما يلي:



القيم
التعليم الذاتي
التعليم التعاوني
حل المشكلات



المهارات
المحاضرة
المناقشة والحوار
الاستنباطية
حل المشكلات



المعرفة والفهم
المحاضرة
المناقشة
الحوار

طرق تقييم مخرجات التعلم للبرنامج

تتنوع أساليب التقييم المستخدمة ما بين أساليب تقويم مباشر وأساليب تقويم غير مباشر وجميعها موجه للتحقق من صدق أداء المتعلم ولقياس عمليات التفكير ومهاراته وجودة التعلم ومدى تحقيق أهداف المقرر، وتستخدم نتائجها في تحسين جودة تدريس المقررات ومنها: الاختبارات التحريرية والشفوي، البحوث والواجبات، بطاقة الملاحظة، الاستبانة. ويمكن تصنيفها كما يلي:



مصادر التعلم بالبرنامج

تشمل مصادر التعلم في البرنامج مجموعة متنوعة من الوسائل والمراجع الأكاديمية التي تهدف إلى تزويد الطلاب بالمعرفة النظرية والمهارات البحثية اللازمة لتطوير فهمهم للقضايا الفقهية، وتشمل هذه المصادر ما يلي:

- تأمين المصادر والمراجع والدوريات المتعلقة بالبرنامج بمكتبة الكلية والمكتبة المركزية بالجامعة (مكتبة الملك عبدالله) وتحديثها بشكل دوري.
- اشتراك الجامعة في العديد من قواعد المعلومات التي تخدم التخصص.
- قاعدة بيانات تحوي جميع الكتب في مكتبة الكلية وربطها بالمكتبة المركزية بالجامعة (مكتبة الملك عبدالله).
- توافر أجهزة الحاسب الآلي بمكتبة الكلية والمكتبة المركزية وربطها بالشبكة العنكبوتية.
- الاتصال بدور النشر وحضور معارض الكتب لتأمين المراجع التي يحتاجها البرنامج عن طريق المكتبة المركزية بالجامعة (مكتبة الملك عبدالله) بفرعيها.
- توفير تقنية الاتصال اللاسلكي بالقاعات الدراسية ومبنى الكلية.

المرافق والتجهيزات بالبرنامج

تتوافر في كلية الشريعة والدراسات الإسلامية مرافق وتجهيزات متطورة تهدف إلى تهيئة بيئة تعليمية وبحثية متميزة لطلاب برنامج دكتوراة الفقه. تضمن هذه المرافق تلبية احتياجات العملية التعليمية والبحث العلمي وفقاً لأعلى معايير الجودة. وفيما يلي بعض الإجراءات التي يتم بدورها لتكريس جودة هذه المرافق والتجهيزات:

لوحات تعليمات
عن الإخلاء
ووضعها في
أماكن واضحة
للطلبة.

صيانة مستمرة
لطفيات الحريق
وتكرار تدريب
الطلبة على
استخدامها.

زيادة في عدد
القاعات
المسندة
للبرنامج.

وجود أدوات
الاتصال
الشبكي بجودة
وسرعة عالية.

توفر قاعات
بحثية خاصة
لطلاب
الدراسات العليا.

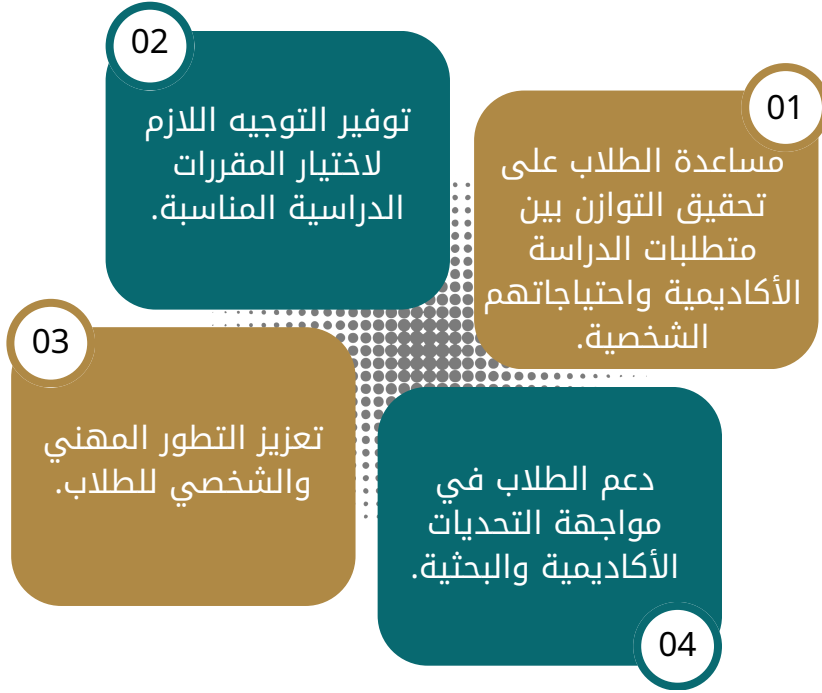
الاشتراك المفتوح
في قواعد
البيانات المختلفة
العالمية
والمحلية.

دعم أدوات
التواصل عن
بُعد بين أعضاء
هيئة التدريس
وطلبتهم.

توفر مكاتب خاصة
لأعضاء هيئة
التدريس مزودة بما
يدعم جلسات البحث
والمناقشة العلمية
مع الطلاب.

الإرشاد الأكاديمي ودعم الطلاب

يُعد الإرشاد الأكاديمي ودعم الطلاب من الركائز الأساسية التي تعتمد عليها كلية الشريعة والدراسات الإسلامية لضمان تحقيق أهداف برنامج دكتوراة الفقه. تسهم هذه الخدمات في توجيه الطلاب أكاديميًا وبحثيًا، وتوفير الدعم اللازم لتحقيق التميز الأكاديمي والمهني. وفيما يلي بعض الأهداف التي تحققها لطلاب البرنامج:



خدمات الإرشاد الأكاديمي لطلاب البرنامج

- يوجد مكتب للإرشاد الأكاديمي.
- توزيع الطلبة على مرشدين أكاديميين.
- تشكيل لجنة للطلاب المتعثرين.
- تشكيل لجنة للطلاب الموهوبين.
- إعداد ملف لكل عضو هيئة تدريس لمتابعة طلبته.
- تخصيص ساعات مكتبية وساعات للإرشاد الأكاديمي لكل عضو هيئة التدريس.
- جداول معلنة للساعات المكتبية في مواقع الاللكترونية لأعضاء هيئة التدريس بالقسم.
- استطلاع الطلاب حول الإرشاد الأكاديمي.
- ملف وتقرير الإرشاد السنوي.
- طباعة دليل القسم وخطته الارشادية ولوائح الجامعة وتوزيعها على الطلاب.
- إقامة لقاءات للتعريف بالإرشاد الأكاديمي وأهميته للطلاب.

خدمات دعم طلاب البرنامج

- السماح لذوي الاحتياجات الخاصة بمرافق لحضور المحاضرات والاختبارات.
- تكبير ورقة الأسئلة في الضعف البصري.
- كتابة أسئلة الاختبار بطريقة برايل.
- إعداد أماكن مناسبة للطلبة ذوي الاحتياجات الخاصة في القاعات والمكتبة ودورات المياه ومواقف السيارات.
- تقديم خدمات وتسهيلات من مركز الدعم الطلابي.
- تخصيص وقت خاص للاستماع لحاجاتهم.
- تشكيل لجنة للطلبة الموهوبين والمتعثرين وطلبة المنح.
- إقامة فعاليات ومسابقات.
- تكريم الموهوبين والإشادة بهم.

إدارة ضمان الجودة

إدارة ضمان الجودة هي العملية المستمرة التي تهدف إلى تحسين الأداء الأكاديمي والإداري وضمان تقديم برنامج تعليمي يحقق معايير الجودة المحلية والدولية. تعتمد هذه الإدارة على قياس وتقييم الأداء بشكل دوري، ووضع خطط تطويرية تضمن تحقيق مخرجات تعليمية متميزة تتوافق مع احتياجات الطلاب والمجتمع.

أهداف إدارة ضمان الجودة

الهدف العام:

بناء نظام فعال لنظام الجودة والتخطيط والإدارة والقيادة لعمليات تطوير الجودة وتوطينها في البرنامج، وتحقيق معايير الاعتماد الأكاديمي في العملية التدريسية والأكاديمية في البرنامج الأكاديمي، وتطوير وتحسين الأداء في كافة الجوانب، ونشر ثقافتها؛ ليكون قسم الفقه بكلية الشريعة والدراسات الإسلامية رائداً في تحقيق معايير الجودة.

الأهداف التفصيلية:

1. تحسين بيئة البرنامج، وفق نظام فعال لضمان الجودة ومواكبتها أساليب التطوير المستمرة.
2. استيفاء متطلبات الاعتماد الأكاديمي للبرنامج وفق ما نصت عليه هيئة تقويم التعليم.
3. متابعة أداء العمليات في المجال التعليمي والبحثي، والخدمة المجتمعية وفق أدوات قياس محددة.
4. التخطيط لرفع مستوى جودة مخرجات البرنامج مواكبة لمتطلبات سوق العمل.
5. تفعيل المشاركة الطلابية في اتخاذ القرارات ذات العلاقة بجودة العملية التعليمية.
6. نشر ثقافة الجودة بين جميع المنتسبين للبرنامج.
7. تدريب العاملين في البرنامج على أساليب تطوير عمليات ضمان الجودة.
8. التطوير والتحسين المستمر في جميع أنشطة البرنامج على وفق متطلبات معايير الاعتماد.

مراحل دورة الجودة في برنامج دكتوراة الفقه



01. معايير عمليات التخطيط:

- ترتبط جميع الخطط التشغيلية-التنفيذية بالخطط الاستراتيجية للكلية لضمان الجودة.
- تتضمن الخطط التشغيلية الأهداف والمهام، ومؤشرات الأداء.
- التأكد من وجود عدد كاف ودقيق من المؤشرات.
- ربطها بممارسات هيئة تقويم التعليم والتدريب ما أمكن.

02. معايير عمليات التنفيذ:

- التأكد من تنفيذ الخطط التشغيلية بما يضمن استيفاء معايير الاعتماد الأكاديمي.
- التأكد من تنفيذ خطط التحسين.
- تحقيق المرونة من خلال اتخاذ التدابير والحلول الملائمة حيال القضايا والمستجدات ذات العلاقة.

03. معايير عمليات التحقق:

- إعداد تقارير إنجاز دورية لتنفيذ الخطط التشغيلية المرتبطة بالخطة الاستراتيجية، مبنية على مؤشرات وإحصائيات ومعلومات دقيقة.
- تحليل البيانات والمعلومات الواردة في التقارير بذكر نقاط القوة وتوصيات التحسين لاتخاذ القرارات المناسبة.

04. معايير عمليات التصحيح:

- ضمان استمرارية الممارسات الجيدة.
- تعديل الممارسات التي هي بحاجة إلى تحسين ضمن خطة التحسين للعام القادم.

إجراءات مراقبة جودة البرنامج

1. إجراءات مراقبة جودة البرنامج:

- تقرير الدراسة الذاتية للبرنامج كل أربع أو ثلاث سنوات.
- التقرير السنوي للبرنامج.
- توصيف البرنامج.
- توصيف المقررات.
- تقارير المقررات الفصلية.
- التقويم الذاتي للبرنامج والمقررات.
- تشكيل لجان الجودة وتوصيف مهامها ومتابعة تقاريرها.
- مراجعة تقويم أرباب العمل لأداء الخريجين.
- متابعة قياس مؤشرات البرنامج الرئيسة: (قيادات البرنامج - البيئة التعليمية - مصادر التعلم - المقررات - البرنامج - أداء أعضاء هيئة التدريس - أساليب تقييم الطلبة).
- تقويم البرنامج من خلال الرأي المستقل المتوافق مع معايير المركز الوطني للتقويم والاعتماد الأكاديمي.
- قياس مؤشرات نواتج تعلم البرنامج.
- إجراءات ضمان الجودة المتبعة في تقويم وتطوير استراتيجيات صياغة مخرجات التعلم في مختلف مجالات التعلم .
- تشكيل لجان تنفيذ وتقويم البرنامج المختلفة، مثل: (لجنة تطوير المناهج - لجنة الجداول - لجنة القياس والتقويم- لجنة التطوير والجودة والاعتماد الأكاديمي - لجنة حقوق الطالب - لجنة الاختبارات).

2. إجراءات مراقبة جودة مقررات البرنامج التي تُدرّس من خلال أقسام علمية أخرى:

- تقارير المقررات الفصلية.
- تقييم الطلبة من خلال استبانات تقييم جودة المقررات + استبانات تقييم أعضاء هيئة التدريس.

3. الإجراءات المتبعة للتأكد من تحقيق التكافؤ في المقر الرئيس للبرنامج (بشطريه: طلاب، طالبات) (إن وجد):

- يتم تمثيل شطري الطلاب و الطالبات بصورة متكافئة في عضوية المجالس واللجان.
- توحيد اختبارات القبول.
- توحيد الاختبار الشامل.
- توحيد الإجراءات الأكاديمية.
- تقرير البرنامج السنوي (موحد بين الشطرين).

4. خطة تقييم مخرجات التعلم للبرنامج وآليات الاستفادة من نتائجها في عمليات التطوير



اضغط هنا

6. مصفوفة تقييم جودة البرنامج

مجالات التقييم	مصادر التقييم	طرق التقييم	توقيت التقييم
تقييم عمداء الكلية موجهة لأعضاء هيئة التدريس	أعضاء هيئة التدريس	استطلاعات الرأي	نهاية العام الأكاديمي
تقييم رؤساء الأقسام الأكاديمية موجهة لأعضاء هيئة التدريس	أعضاء هيئة التدريس	استطلاعات الرأي	نهاية العام الأكاديمي
تقييم أداء مجلس الجامعة وجودة المناخ التنظيمي موجهة لأعضاء هيئة التدريس	أعضاء هيئة التدريس	استطلاعات الرأي	نهاية العام الأكاديمي
تقييم مصادر التعلم موجهة لأعضاء هيئة التدريس	أعضاء هيئة التدريس	استطلاعات الرأي - مراجعة تقارير المقررات	نهاية العام الأكاديمي
تقييم أعضاء هيئة التدريس لبيئة العمل في البرنامج	أعضاء هيئة التدريس	استطلاعات الرأي	نهاية العام الأكاديمي
قياس رضا أعضاء هيئة التدريس عن المرافق والتجهيزات	أعضاء هيئة التدريس	استطلاعات الرأي - تقرير لجنة تقييم المرافق والتجهيزات التابعة للبرنامج- استمارة احتياجات القاعة الدراسية	نهاية العام الأكاديمي
تقييم أعضاء هيئة التدريس للخدمات الالكترونية التي تقدمها الجامعة	أعضاء هيئة التدريس	استطلاعات الرأي	نهاية العام الأكاديمي

مجالات التقويم	مصادر التقويم	طرق التقويم	توقيت التقويم
مدى الرضا الوظيفي لأعضاء هيئة التدريس بالجامعة	أعضاء هيئة التدريس	استطلاعات الرأي	نهاية العام الأكاديمي
تقييم البرنامج	أعضاء هيئة التدريس - الطلاب	التغذية الراجعة من أعضاء هيئة التدريس من خلال تقارير المقرر - استطلاعات رأي الطلبة	نهاية العام الأكاديمي
تقييم الطلبة للمقررات الدراسية	أعضاء هيئة التدريس - الطلاب	التغذية الراجعة من أعضاء هيئة التدريس من خلال تقارير المقرر - استطلاعات رأي الطلبة	نهاية الفصل الدراسي
تقييم الطلبة للخدمات	الطلاب	استطلاعات الرأي	نهاية العام الأكاديمي
تقييم الطلبة لمصادر التعلم	الطلاب	استطلاعات الرأي - استمارة احتياج مراجع	نهاية الفصل الدراسي
تقييم الخريجين لجودة البرنامج	الطلاب	استطلاعات الرأي	السنة الأولى بعد التخرج
تقييم وآراء جهات التوظيف لطلبة البرنامج	أرباب العمل	استطلاعات الرأي	بعد إكمال سنة من التوظيف
فاعلية التدريس	الطلاب - أعضاء هيئة التدريس	استطلاعات الرأي - تقرير زيارة الأقران	نهاية كل فصل دراسي
تقييم أسئلة الاختبارات وتصحيح الإجابات	الطلاب - أعضاء هيئة التدريس	استطلاعات الرأي - تقرير لجنة تقييم أسئلة الاختبار - تقرير لجنة تصحيح العينة العشوائية	الفصل التالي لتدريس المقرر

معايير اعتماد برامج الدراسات العليا

معايير الاعتماد ومؤشرات الأداء	المعيار
<ul style="list-style-type: none"> • تتسق رسالة وأهداف البرنامج مع رسالة وأهداف المؤسسة/الكلية، وتوجه جميع أنشطته وعملياته. • يتوفر لدى البرنامج عدد كافٍ من الأفراد المؤهلين للقيام بالمهام الإدارية والمهنية والفنية. • يهيئ البرنامج بيئة تنظيمية ومناخاً أكاديمياً داعماً. • تتابع إدارة البرنامج تحقيق الأهداف وتنفيذ إجراءات التحسين. • تطبق إدارة البرنامج آليات لضمان النزاهة والعدالة والمساواة في جميع ممارساتها الأكاديمية والإدارية. • يبني البرنامج على آراء المهنيين والخبراء في تخصصه لتقييمه وتطويره وتحسين الأداء. • توفر إدارة البرنامج معلومات موثوقة ومعلنة للجمهور عن وصفه وأدائه وإنجازاته. • تلتزم إدارة البرنامج بتفعيل القيم الأكاديمية وأخلاقيات الممارسة العلمية. • تطبق إدارة البرنامج اللوائح والإجراءات المعتمدة من المؤسسة، بما في ذلك المتعلقة بالشكاوى والحالات التأديبية. • تطبق إدارة البرنامج نظاماً فاعلاً لضمان الجودة وإدارتها، يتسق مع نظام الجودة المؤسسي. • يقوم البرنامج بتحليل مؤشرات الأداء الرئيسة وبيانات التقييم سنوياً ويستفاد منها في عمليات التخطيط والتطوير واتخاذ القرارات. • يجري البرنامج تقويماً دورياً شاملاً ويضع خطاً للتحسين ويتابع تنفيذها. 	<p>إدارة البرنامج وضمان جودته</p>
<ul style="list-style-type: none"> • يحدد البرنامج نواتج التعلم التي تتسق مع رسالته وصفات الخريجين على مستوى المؤسسة، وتُراجع بشكل دوري. • تتوافق نواتج التعلم مع متطلبات الإطار الوطني للمؤهلات واحتياجات سوق العمل. • يحدد البرنامج نواتج التعلم لمساراته المختلفة (إن وجدت). • يطبق البرنامج أدوات وآليات لقياس نواتج التعلم والتأكد من تحقيقها. • يعتمد البرنامج استراتيجيات تدريس وتعلم وتقييم واضحة ومعلنة ومراجعة دورياً. • يضمن تصميم الخطة الدراسية تحقيق أهداف البرنامج وتلبية التطورات العلمية والتقنية. 	<p>التعليم والتعلم</p>

معايير الاعتماد ومؤشرات الأداء	المعيار
<ul style="list-style-type: none"> • توازن الخطة الدراسية بين متطلبات التخصص والجوانب النظرية والتطبيقية. • تتسق نواتج التعلم في المقررات مع نواتج التعلم في البرنامج. • يطبق البرنامج خطته الدراسية بشكل موحد في جميع المواقع والفروع. • يراقب البرنامج التزام هيئة التدريس باستراتيجيات التدريس وطرائق التقييم. • يوفر البرنامج تدريبًا مستمرًا لأعضاء هيئة التدريس على استراتيجيات التعلم واستخدام التكنولوجيا الحديثة. 	<p>التعليم والتعلم</p>
<ul style="list-style-type: none"> • يطبق البرنامج معايير ومتطلبات قبول الطلاب بشكل واضح وعادل. • يقدم البرنامج معلومات شاملة عن متطلبات الدراسة والخدمات والرسوم. • يوفر البرنامج خدمات الإرشاد الأكاديمي والنفسي والاجتماعي للطلاب من خلال كوادر مؤهلة. • يطبق البرنامج آليات لرعاية الطلاب الموهوبين والمبدعين والضعفاء أكاديميًا. • يتواصل البرنامج مع خريجيه ويستفيد من خبراتهم ويدعمهم بقاعدة بيانات محدثة. • يقيم البرنامج جودة الخدمات المقدمة للطلاب ويعمل على تحسينها. 	<p>الطلاب</p>
<ul style="list-style-type: none"> • يتوفر عدد كافٍ من أعضاء هيئة التدريس المؤهلين بجميع المواقع. • تشمل هيئة التدريس كوادر ذات خبرة مهنية عالية في البرامج التخصصية. • يشارك أعضاء هيئة التدريس في الأنشطة الأكاديمية والبحثية بفعالية وانتظام. • يساهم أعضاء هيئة التدريس في أنشطة الشراكة المجتمعية. • يشارك أعضاء هيئة التدريس في برامج التطوير المهني والأكاديمي وفق خطة معتمدة. • تُقيّم أداءات أعضاء هيئة التدريس بشكل منتظم وتُستخدم النتائج في التحسين. 	<p>هيئة التدريس</p>

معايير الاعتماد ومؤشرات الأداء	المعيار
<ul style="list-style-type: none"> • يضمن البرنامج ملاءمة وكفاية مصادر التعلم والخدمات وتحديثها بشكل دوري. • يتلقى المستخدمون تدريبًا تقنيًا ودعمًا لاستخدام المصادر بشكل فعال. • تُطبق معايير السلامة والتخلص من النفايات الخطرة بشكل فعال في جميع الأنشطة والمرافق. • تتوفر تقنيات وخدمات وبيئة مناسبة للتعليم الإلكتروني والتعليم عن بعد. • يقيم البرنامج كفاءة وفعالية جميع مصادر التعلم والمرافق والتجهيزات لتحسينها. 	<p>مصادر التعلم والمرافق والتجهيزات</p>
<ul style="list-style-type: none"> • يتابع البرنامج معدلات النشاط البحثي الخاصة به بما يتماشى مع دوره في الخطة المؤسسية للبحث العلمي ويعمل على تطوير أدائه باستخدام مؤشرات أداء واضحة ومحددة. • يحدد البرنامج أولويات البحث بما يتماشى مع رسالة المؤسسة والاتجاهات الوطنية وخطط التنمية. • يوفر البرنامج بيئة داعمة ومشجعة للأنشطة البحثية، بما في ذلك الدعم المالي والمعدات اللازمة. • يطبق البرنامج آليات متنوعة لتطوير مهارات البحث والنشر لدى منسوبيه وتبادل الخبرات ونتائج البحث، ويعمل على تحسين هذه الآليات. • يستخدم البرنامج آليات متنوعة لتوفير التمويل للأنشطة البحثية من الجهات المانحة وجهات الاستثمار. • تطبق في البرنامج إجراءات أكاديمية وإدارية محددة لاعتماد الرسائل والمشاريع البحثية ضمن أطر زمنية مناسبة. • يوفر البرنامج تعليمات وإرشادات واضحة وموثوقة ومُتاحة لإعداد وتقييم البحوث والرسائل والمشاريع. • يطبق البرنامج آليات محددة لمراقبة كفاءة الإشراف الأكاديمي على الرسائل والبحوث والمشاريع، ويتم تقييم وتطوير هذه الآليات. • يضمن البرنامج نزاهة وموضوعية وموثوقية تقييم ومناقشة الرسائل العلمية واعتمادها. • يتحقق البرنامج من أصالة البحوث وإثرائها للمعرفة والإبداع فيها وفقًا لمستوى التأهيل والمعايير الدولية. • يطبق البرنامج سياسات واضحة بشأن أخلاقيات البحث العلمي ولوائحه ويتحقق من التزام الباحثين بها عبر آليات مناسبة ويتم تطويرها. 	<p>البحوث العلمية والمشاريع</p>

خاتمة

يُعد دليل ضمان الجودة لبرنامج دكتوراة الفقه بكلية الشريعة والدراسات الإسلامية مرجعًا شاملاً يعكس التزام الكلية بتحقيق أعلى معايير التميز الأكاديمي والجودة الإدارية. من خلال هذا الدليل، تضع الكلية إطارًا متكاملًا لضمان تقديم تعليم نوعي، يدعم تحقيق مخرجات تعلم متميزة، ويعزز من دور البرنامج في خدمة المجتمع وتلبية احتياجاته الشرعية.

إن ضمان الجودة ليس هدفًا نهائيًا، بل هو عملية مستمرة تتطلب العمل الجماعي، المراجعة الدورية، والتطوير المستمر. ومع السعي الدائم للتحديث والتطوير، يُساهم البرنامج في إعداد خريجين مؤهلين علميًا وبحثيًا، وقادرين على مواجهة التحديات الشرعية المعاصرة بكل كفاءة.

يعتمد نجاح هذا الدليل على تنفيذه بفعالية، من خلال التقييم المستمر، والمراجعات الدورية، والتغذية الراجعة من جميع الأطراف ذات العلاقة، بما في ذلك الطلاب، أعضاء هيئة التدريس، وأصحاب العمل. كما أن تحقيق الجودة يستلزم تعزيز التعاون الداخلي بين الأقسام المختلفة، والتواصل مع الجهات الوطنية والدولية ذات الصلة، مما يساهم في تعزيز مكانة البرنامج أكاديميًا ومهنيًا.

وفي الختام، يمثل دليل الجودة أداة حيوية لتحقيق رسالة كلية الشريعة والدراسات الإسلامية في تقديم تعليم شرعي عالي الجودة، وإعداد قادة وعلماء شرعيين قادرين على تحقيق التميز في مجال الفقه، ويسهمون خدمة الوطن وتطلعاته.

روابط مهمة



الأدلة الإرشادية لطلاب الدراسات العليا



توصيفات البرامج والمقررات



الموقع الالكتروني للكلية



قسم الفقه