

# الدليل الإجرائي لقياس مؤشرات الأداء بكلية الشريعة والدراسات الإسلامية

إعداد:

د. ابتسام القرني. د. ممدوح القثامي.

إشراف ومتابعة

أ. د. غازي بن مرشد العتيبي

عميد كلية الشريعة والدراسات الإسلامية



بِسْمِ اللَّهِ الرَّحْمَنِ الرَّحِيمِ





## فهرس المحتويات

٦-٣	المقدمة
٤١-٧	الفصل الأول: مؤشرات الأداء.
٧	معايير اختيار مؤشرات الأداء في برامج كلية الشريعة
٧	خطوات تقويم الأداء
١١-٨	قائمة مؤشرات الأداء الرئيسة KPI's لبرنامج الشريعة
٤١-١٢	إجراءات قياس مؤشرات الأداء الرئيسة KPI's لبرنامج الشريعة وفق معايير الهيئة الوطنية للتقويم والاعتماد الأكاديمي .
٥٠-٤٢	الفصل الثاني: المقارنة المرجعية
٤٥	المقارنة التاريخية مع أداء البرنامج نفسه لسنوات سابقة.
٤٦	المقارنة مع البرامج المناظرة



## المقدمة

الحمد لله رب العالمين الرحمن الرحيم ، والصلاة والسلام على محمد وعلى آله وأصحابه أجمعين، أما بعد:

فمع حرص كلية الشريعة والدراسات الإسلامية بجامعة أم القرى على تجويد مخرجاتها وتطوير وتحسين أداء برامجها الأكاديمي والإداري والفني، وفق معايير الهيئة الوطنية للتقويم والاعتماد الأكاديمي، تسعى لقياس وحوكمة مؤشرات أداء برامجها ومقارنة مخرجاتها الفعلية إلى المخرجات الطموحة (المستهدفة) التي تضمن الحد الأدنى الحقيقي من معايير الجودة، وهو مما يسهل إجراء المقارنة المرجعية مع البرامج النظرية التي لديها ممارسات جيدة حتى يمكنها معرفة واقع أداء برامجها وفرص التحسين المطلوبة لتطويره .

لهذا أعدت هذا الدليل ليكون مرشداً وهادياً لفريق الجودة بالكلية؛ ويضاف لسلسلة أدلة الجودة التي قامت الكلية بنشرها وتوعية أعضائها بها.

نسأل الله أن يتقبل العمل، ويكفل الجهود ويحقق الأمل.





الفصل الأول

مؤشرات الأداء



## أهمية قياس مؤشرات الأداء

لا يستريب العاملون في حقول الجودة في معرفة أهمية مؤشرات الأداء على مستوى

عمل الجودة، هي الأداة الادارية المهمة في مساندة البرامج التعليمية على زيادة قدرتها على تطوير كل العمليات الداخلية، وذلك لتقوية مخرجاتها بكفاءة عالية. فمؤشرات الأداء توفر البيانات الإحصائية والمعلومات التي تساهم في تحقيق أدوار مهمة، لعل من أبرزها ما يلي:

ضبط ومراقبة قياس مدى التقدم الذاتي عبر الزمن نحو المستهدفات المأمولة على المدى القريب والبعيد.

بالإضافة للمقارنة الذاتية عبر الزمن؛ تسهم المؤشرات في تفعيل معيارية المقارنة مع برامج أخرى نظيرة؛ لقياس وتقييم الأداء وتحديد نواحي القصور فيها، بالمقارنة بالآخرين، والعمل على معالجتها، وتحقيق الجودة في أداء الخدمات التعليمية فيها.

هذا كله يسهم في تسهيل اتخاذ القرار المبني على معلومات دقيقة بواسطة قياس هذه المؤشرات والاستفادة من نتائج القياس في تحسين المخرجات التعليمية ووضع الخطط التنفيذية للتطوير والتحسين.

تسهيل عملية التقويم البرامجي وتحقيق أحد متطلبات الاعتماد الأكاديمي.

## أنواع مؤشرات الأداء

نظام التعليم يتكون من ثلاث مكونات رئيسية : المدخلات والعمليات والمخرجات، وكل مكون من هذه المكونات الثلاث يحتاج إلى مؤشرات خاصة بها تقيس بها أداؤه وجودته ؛ فالمؤشرات ثلاثة أنواع:

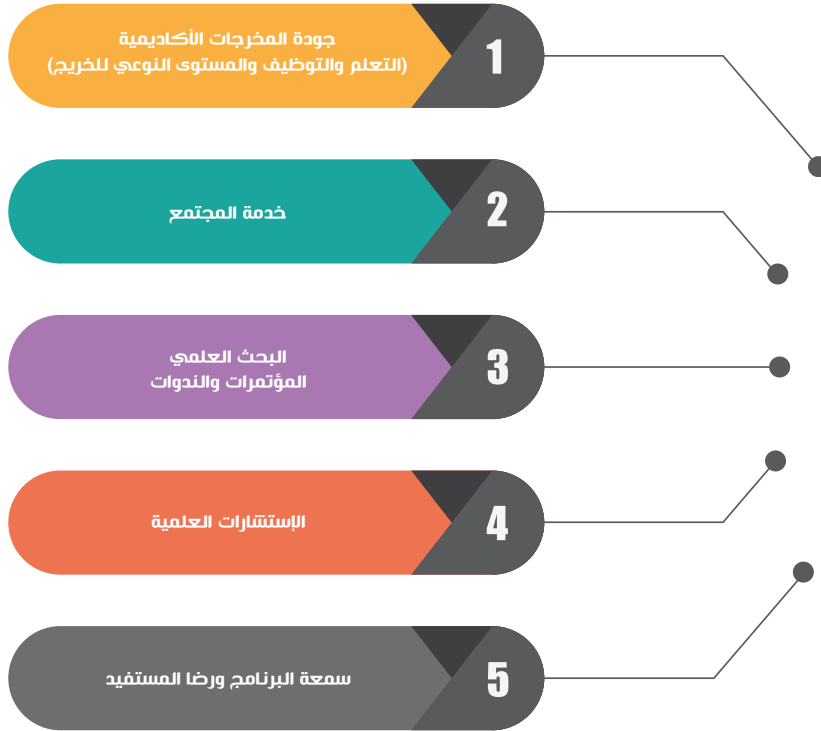
مؤشرات المدخلات.

مؤشرات العمليات.

مؤشرات المخرجات.







## المخرجات في التعليم

## خطوات تقويم الأداء

انتقاء محددات مناسبة لاختيار مؤشرات الأداء وفق واقع البرنامج واحتياجاته من المؤشرات المحلية والدولية .

اختيار مؤشرات الأداء بواسطة المحددات المناسبة واعتمادها من مجلس القسم.

تحديد المستهدفات من هذه المؤشرات، وفق الخطط الاستراتيجية والتنفيذية والتشغيلية، مع مراعاة التدرج في المستهدفات على المدى القريب والبعيد، والمقارنة بالمعايير المرجعية الإقليمية والمحلية والداخلية.

قياس مؤشرات الأداء الفعلية والحصول على البيانات لتقويم الأداء الفعلي للبرنامج.

مقارنة الأداء الفعلي بالمستهدف .

تقويم وتحليل النتائج لتحديد الفجوة ووضع خطط ومبادرات للتحسين .

بعد مرور مدة دورية معينة على قياس المؤشر يتم إجراء مقارنة مرجعية ذاتية لتحليل النتائج وإعداد خطط التحسين المحدثة والمستمرة .



## محددات اختيار مؤشرات الأداء في برامج كلية الشريعة

تخضع عملية اختيار مؤشرات قياس الأداء لبرامج كلية الشريعة لمرشحات ومحددات؛ ولذا قامت لجنة مؤشرات الأداء والمقارنة المرجعية بالكلية باختيار عدد ٤٤ مؤشراً؛ وذلك وفق المحددات التالية:

- اختيار ما لا يقل عن ٥٠٪ من مؤشرات الهيئة الوطنية للتقويم والاعتماد الأكاديمي .
- اختيار عدد من مؤشرات قياس الأداء الواردة في الخطة الاستراتيجية للكلية .
- قابلية هذه المؤشرات للتطبيق والقياس والتحقق من صدقها عن طريق جهة مستقلة .
- أن تكون واقعية وفي حدود إمكانيات البرامج .
- أن تكون محددة بدقة ووضوح كما أو نسبة.

فقامت لجنة مؤشرات الأداء والمقارنة المرجعية بدراسة المؤشرات التي اقترحها الهيئة الوطنية للتقويم والاعتماد الأكاديمي وعددها تقريبا ( ٢٦ ) مؤشراً برامجيا وتم اختيار ( ٢٣ ) مؤشراً منها. كما قامت اللجنة بإضافة بعض مؤشرات قياس الأداء وبعض مؤشرات الأداء الواردة في الخطة الاستراتيجية للكلية وبذلك أكتمل عدد مؤشرات قياس الأداء للبرامج حيث بلغت تقريبا ( ٤٤ ) مؤشراً.



مؤشرات الأداء الرئيسة  
KPI'S  
لبرنامج الشريعة



مؤشرات الأداء المطلوبة	م	معايير الهيئة الوطنية للتقويم والاعتماد
متوسط تقدير مدى معرفة صيغة الرسالة والأهداف من أصحاب الشأن.	١	<b>المعيار الأول:</b> الرسالة والأهداف
متوسط تقييم أصحاب الشأن لدليل اللوائح، بما في ذلك الهيكل الإداري ومسؤوليات العمل واللوائح المتعلقة بالطلبة ونحو ذلك (متوسط تقديرات أعضاء هيئة التدريس وطلاب السنة النهائية لدى كفاية دليل اللوائح على مقياس من خمس نقاط في مسح سنوي).	٢	<b>المعيار الثاني:</b> الإدارة والسلطات
متوسط تقديرات التقييم الكلي للطلبة لجودة خبرات التعلم (متوسط تقديرات الطلاب على مقياس من خمس نقاط لطلاب السنة الأخيرة «المتوقع تخرجهم» في مسح سنوي).	٣	<b>المعيار الثالث:</b> إدارة ضمان الجودة وتحسينها
متوسط تقديرات التقييم الكلي للطلبة للبرنامج .	٤	
نسبة المقررات التي قوّم الطلاب جودتها خلال السنة.	٥	
نسبة الطلبة لأعضاء هيئة التدريس (معدل الطالب/ الأستاذ) . Ratio of students to teaching staff . (استنادا إلى دوام كامل أو ما يعادله)	٦	<b>المعيار الرابع:</b> التعلم والتعليم
متوسط تقديرات الطلبة للتقييم الكلي لجودة البرامج.	٧	
تقدير الطلاب العام لجودة المقررات التي يدرسونها (Average rating of students on a five point scale on overall evaluation of courses) . (متوسط تقدير الطلاب على مقياس تقديري من خمس نقاط للتقويم الكلي للمقررات) .	٨	

نسبة أعضاء هيئة التدريس الذين يحملون مؤهلات دكتوراه مصادق عليها	٩	
معدلات استبقاء الطلاب : النسبة المئوية للطلبة المستجدين بالبرنامج الذين أكملوا السنة الأولى بنجاح .	١٠	
معدلات التخرج لطلاب البكالوريوس: نسبة الطلبة المنتظمين في البرنامج الذين أكملوا البرنامج ضمن الحد الأدنى من المدة المحددة.	١١	
معدلات تخرج طلاب الدراسات العليا من خريجي البرنامج: نسبة تخرج طلاب البرنامج الذين التحقوا ببرامج الدراسات العليا وأكملوا تلك البرامج في الفترة المحددة.	١٢	
نسبة الخريجين من برامج البكالوريوس في مدة ٦ أشهر من التخرج: أ. توظفوا . ب. سجلوا في دراسة . ج. لم يبحثوا عن توظيف أو دراسة .	١٣	
نسبة رضا أرباب العمل عن البرنامج .	١٤	
متوسط العيب التدريسي لأعضاء هيئة التدريس .	١٥	
نسبة المقررات التي تم تقييمها .	١٦	
متوسط عدد الساعات المكتبية لأعضاء هيئة التدريس .	١٧	

متوسط مدى ملاءمة أساليب التدريس حسب تقييم الطلاب، لكل من مجالات التعلم، كما جاءت في «إطار المؤهلات».	١٨	
عدد الخريجين .	١	
متوسط تقديرات الطلاب للكتب المقررة من حيث قابليتها للفهم، ومن حيث فائدتها في فهم المقررات.	٢٠	
متوسط مدى اتجاهات رضا الطالب عن فاعلية التدريس في البرنامج.	٢١	
معدل الوقت الذي يستغرقه الانتهاء من تقييم الطلاب، وإبلاغ الطلاب بنتائج هذا التقييم .	٢٢	
تقييم الطلاب للإرشاد المهني والأكاديمي (متوسط التقديرات عن مدى مناسبة (كفاية) الإرشاد النفسي والمهني على مقياس تقديري سنوي من خمس نقاط)	٢٣	<b>المعيار الخامس:</b> إدارة شؤون الطلاب والخدمات المساندة
نسبة الطلبة للكادر الإداري	٢٤	

<p>Average rating on adequacy) ، (تقويم المستفيدين لمركز مصادر التعلم (المكتبة وغيرها) ،  of library services on a five point scale in an annual survey of final  year students من خلال متوسط التقديرات لدى كفاية مركز مصادر التعلم على مقياس تقديري  سنوي من خمس نقاط ، ويشمل ذلك:  أ- المساعدة المقدمة من موظفي المكتبة.  ب- خدمات محدثة.  ج- مرافق التصوير والطباعة.  د- فاعلية التجهيزات.  هـ- أي مؤشر أداء آخر للخدمات المقدمة.</p>	<p>٢٥</p>	<p><b>المعيار السادس:</b> مصادر التعلم</p>
<p>عدد عناوين الكتب في المكتبة نسبة لعدد الطلاب</p>	<p>٢٦</p>	
<p>عدد الاشتراكات بمصادر المعلومات من شبكة الانترنت .</p>	<p>٢٧</p>	
<p>عدد أجهزة الكمبيوتر (الحاسب الآلي) المتوفر استخدامها لكل طالب.</p>	<p>٢٨</p>	<p><b>المعيار السابع:</b> المرافق والتجهيزات</p>



المعدل العام لمدى مناسبة (كفاية) المرافق والتجهيزات من خلال استطلاع آراء المستفيدين من حيث:

أ- الفصول الدراسية.

ب. المعامل والمختبرات.

ج. دورات المياه (النظافة والصيانة).

د. الأمن في الحرم الجامعي.

هـ. المواقع ومدى توفرها.

و. السلامة (متطلبات الإسعافات الأولية، طفايات وأنظمة إنذار الحريق).

ز. سهولة حركة ذوي الاحتياجات الخاصة والمعاقين (وجود السلالم والمصاعد).

ح. مرافق وتجهيزات الأنشطة.

٢٩

<p>تقويم المستخدمين من خدمات تقنية المعلومات، من خلال متوسط التقديرات لدى كفاية خدمات تقنية المعلومات على مقياس تقديري سنوي من خمس نقاط ، ويشمل ذلك:</p> <p>أ. توفر خدمات تقنية المعلومات،</p> <p>ب. الموقع الإلكتروني.</p> <p>ج. خدمات التعلم الإلكتروني.</p> <p>د. أمن تقنية المعلومات،</p> <p>هـ. الصيانة (صيانة الأجهزة والبرامج) ،</p> <p>د. سهولة الدخول لخدمات تقنية المعلومات.</p> <p>هـ. أنظمة الدعم</p> <p>و. تحديث الأجهزة والبرامج الحاسوبية،</p> <p>ز. أنظمة إدارة البيانات الإلكترونية على مواقع الإنترنت أو على المصادر الإلكترونية (مثل: موقع الجامعة وما يوفره من تبادل مصادر المعلومات والتواصل من خلال الشبكات وتبادل المعلومات، بما في ذلك التعلم الإلكتروني والتعلم والتعليم التفاعلي بين الطلاب والأساتذة).</p>	<p>٣٠</p>	
<p>عدد المعامل المتوفرة في الكلية</p>	<p>٣١</p>	
<p>نسبة أعضاء هيئة التدريس الذين تركوا العمل في الجامعة خلال السنة السابقة لأسباب عدا التقاعد بسبب السن (لأسباب لا تتعلق بسن التقاعد).</p>	<p>٣٢</p>	<p><b>المعيار التاسع:</b> عمليات التوظيف</p>
<p>نسبة أعضاء هيئة التدريس المشاركين في أنشطة التطوير المهني في السنة الماضية.</p>	<p>٣٣</p>	
<p>عدد الدول التي تم الحصول على شهادة الدكتوراه منها .</p>	<p>٣٤</p>	

عدد أعضاء هيئة التدريس ( ذكور/ إناث ; دكتوراه، ماجستير، بكالوريوس ).	٣٥	
عدد ما نشر في مجلات علمية محكمة في السنة السابقة لكل عضو هيئة تدريس بدوام كامل أو ما يعادله (يُعتدّ بالأبحاث المنشورة على أساس تعريفها الوارد في لائحة المجلس الأعلى، ولا يدخل في ذلك حضور المؤتمرات أو المشاركة فيها) .	٣٦	<b>المعيار العاشر:</b> البحث العلمي
عدد أعضاء هيئة التدريس (بدوام كامل أو ما يعادله) الذين لديهم بحث واحد على الأقل محكم ومنشور خلال العام الماضي.	٣٧	
عدد الأوراق العلمية أو التقارير التي قدمها (عرضها)، أعضاء هيئة التدريس بدوام كامل، في مؤتمرات علمية في السنة الماضية.	٣٨	
نسبة أعضاء هيئة التدريس الذين هم محكمين في مجلات علمية.	٣٩	
نسبة عدد أعضاء هيئة التدريس بدوام كامل وغيرهم من الموظفين الذين قاموا بعمل أنشطة (قدموا) أنشطة لخدمة المجتمع.	٤٠	<b>المعيار الحادي عشر:</b> خدمة المجتمع
عدد المشاركات التي قدمها أعضاء هيئة التدريس في البرنامج في الجامعة	٤١	
عدد المشاركات التي قدمها أعضاء هيئة التدريس في البرنامج خارج الجامعة.	٤٢	
عدد عضويات أعضاء هيئة التدريس في خدمة المجتمع .	٤٣	
عدد أعضاء هيئة التدريس الذين يشغلون مناصب تخدم المجتمع والمستشارين غير المتفرغين.	٤٤	



# كيفية قياس مؤشرات الأداء



مؤشرات المعيار  
الأول  
والثاني والثالث

## مؤشرات المعيار الأول

### الرسالة والأهداف

المؤشر: متوسط تقدير مدى معرفة صيغة الرسالة من أصحاب الشأن.

ملاحظات	دليل المؤشر	متوسط تقدير ذوي العلاقة لمدى معرفتهم بصيغة الرسالة.	الفئة
			الطلبة .
	نتائج الاستبيان.		أعضاء هيئة التدريس.
	نحتاج إلى رسم بياني يوضح نتائج الاستبيان.		جهات التوظيف والمجلس الاستشاري.
			الإجمالي





السلطة العامة السعودية  
وزارة التعليم  
بجامعة الملك سعود  
مبنى التربية  
برامج الشريعة  
وعدد البوابة

### استبانة رسالة البرنامج وأهدافه

السادة طلبة وحدة تده وركائله يستعدون ان تلحق بين ايدكم رسالة البرنامج واهدافه اسئلكم لتعلموا واستبانها واداءه الراي حولها في الاستبانة المعرفة انتم كما اننا نرجو باي تحسن او اقتراح من شأنها الارتقاء بتقدمنا معا ونشكرا الاحيات الطيبة والترحيب.

رسالة البرنامج :


الاهداف:


الرجاء اختيار لغة الاستبانة التي تراها مناسبة نقل عبارة من العبرة التالية:

الرقم	العبارة	أوافق بشدة	أوافق	متوسط	لا أوافق	لا أشدة
١	تلقى رسالة رسالة البرنامج مع رسالة الكلية والجامعة. = ٤					
٢	تعكس الصيغة التي وضعت بها الرسالة المعطيات والقيم الاسمية = ٦					
٣	تعكس الصيغة التي وضعت بها الرسالة احتياجات المجتمع الذي يخدمه البرنامج = ١					
٤	تلقى التوجهات التي حدثتها صيغة الرسالة مع الاحتياجات الاقتصادية والثقافية للشركة السعودية. = ٥					
٥	ترصد الرسالة الخطوط العريضة للازمة لتوجيه عملية اتخاذ القرار واختيار سياسات التطوير المناسبة من بين السياسات البديلة المطروحة = ٥					
٦	هناك علاقة وثيقة بين الرسالة وجميع نشاطات البرنامج ذات الهمية = ١٣.٢٠					
٧	( استخدام الرسالة باعتبارها معيارا للتفكير في مقترحات رسالة متعلقة بالبرنامج.)					
٨	يخدم اعضاء هيئة التدريس والطلاب والموظفون بالبرنامج بوجود صيغة الرسالة حذو ويعرفون محتواها ويوظفون عليها = ١١.٢٠					
٩	تلقى الاهداف مع رسالة البرنامج وترتبط بها بوضوح من خلال صيغتها التخطيط الاستراتيجي = ١٨					
٩	تمت صياغة الصلطات بوضوح كاف، يمكن البرنامج من توجيه التشغيل والتفاد القرارات بطريقة تلقى مع رسالة البرنامج وتكون معيارا للتفكير التقدم نحو تحقيق غايات البرنامج واهدافه = ١٩					

نقل بقرات صيغة المعطيات في جدول العبرة في كلية الشريعة والدراسات الاسلامية جامعة الملك سعود - الرياض - المملكة العربية

## مؤشرات المعيار والثاني

### الإدارة والسلطات

المؤشر: تقييم أصحاب الشأن لدليل الوصف الوظيفي والدليل الإجرائي.

دليل المؤشر	متوسط تقدير ذوي العلاقة لدليل الوصف الوظيفي والدليل الإجرائي.	الفئة
نتائج الاستبيان.		أعضاء هيئة التدريس.
		الموظفين.
		الإجمالي

## مؤشرات المعيار الثالث

إدارة ضمان الجودة وتحسينها.

المؤشر الأول: متوسط تقديرات التقييم الكلي للطلبة لجودة خبرات التعلم .


دليل المؤشر	متوسط تقديرات التقييم الكلي للطلبة لجودة خبرات التعلم .	الفئة
نتائج استبيان تقويم خبرة الطالب.		الطلاب
		الطالبات
		الإجمالي



## المؤشر الثاني: متوسط تقديرات التقييم الكلي للطلبة للبرنامج .

دليل المؤشر	متوسط تقديرات التقييم الكلي للطلبة للبرنامج .	الفئة
نتائج استبيان تقييم البرنامج.		الطلاب
		الطالبات
		الإجمالي

### استيانة تقويم البرنامج الأكاديمي

المجموعة	المقرر	البرنامج	القسم	التالية	الفصل	السنة	جامعة أم القرى
1	1	1	1	1	1	1	 <p>وحدة القياس والتقويم نموذج رقم (٦)</p>
2	2	2	2	2	2	2	
3	3	3	3	3	3	3	
4	4	4	4	4	4	4	
5	5	5	5	5	5	5	
6	6	6	6	6	6	6	
7	7	7	7	7	7	7	
8	8	8	8	8	8	8	
9	9	9	9	9	9	9	
10	10	10	10	10	10	10	
11	11	11	11	11	11	11	
12	12	12	12	12	12	12	
13	13	13	13	13	13	13	
14	14	14	14	14	14	14	
15	15	15	15	15	15	15	
16	16	16	16	16	16	16	
17	17	17	17	17	17	17	
18	18	18	18	18	18	18	
19	19	19	19	19	19	19	
20	20	20	20	20	20	20	
21	21	21	21	21	21	21	
22	22	22	22	22	22	22	

تتمثل التقديرات الراجعة من الطلبة مهمة لتكسبن صورة البرنامج. وهذه الاستبانة مصممة لجمع المعلومات من الطلبة بالأسئلة البنائية عن خبرتهم بالجامعة من خلال البرنامج (العلم) الذي يرسوا به. علماً أن نتائج هذه الاستبانة بمرور فترج عدم كتابة اسمك عليها أو التكلفة عن هويتك. وسنجمع استبانته مع استبانته الآخرين من خلال عملية لا تسمح بالتعرف على أي شخص. تتكون هذه الاستبانة من جزأين: الأول يتكون من (22) عبارة يتم الإجابة عليها عن طريق تظليل إحدى هاتين الاستبانة الموضحة أمام كل عبارة. أما الجزء الثاني المتبقي الموجود في الوجه الآخر من هذه الورقة، فيتمكون من مجموعة من الأسئلة التي تتطلب منك مشاركة تجارباً كتابياً لعدد من جوانب تعريبتك التعليمية.

(الرجاء تظليل الدائرة المختارة لكل عبارة بحسب قوة الاستبانة المختارة على النحو التالي: ● وعدم وضع إحدى العلامات التالية: ○ × ✓) ( )

- **لاوافق بشدة**: يعني أن العبارة سخيفة تماماً أو في كل الأحوال تقريباً. أو أن المطلوب تمت تأنيبه على العمل وجه.
- **لاوافق**: يعني أن العبارة غامضة أو في الغالب الأعم، أو أن المطلوب تمت تأنيبه بشكل جيد تقريباً.
- **متوسط**: يعني أن المطلوب تمت تأنيبه بشكل متوسط.
- **لاوافق بشدة**: يعني أن المطلوب تمت تأنيبه بشكل ضعيف أو لم يودي في معظم الأحيان.
- **لاوافق بشدة**: يعني أن المطلوب تمت تأنيبه بشكل سيء، أو لم يودي أصلاً، أو نادراً ما تمت تأنيبه.

المساعدة والدعم اللذان قدما لتعليمي	الرائع جداً	الرائع	متوسط جداً	لا توافق	لاوافق بشدة
1. اتج لي الإرشاد الأكاديمي والمهني المناسب خلال فترة دراسي بالبرنامج.	1	2	3	4	5
2. أعضاء هيئة التدريس متواجدين للأرشاد والمشورة عندما كنت أحتاج للبحث اليهم.	1	2	3	4	5
3. تشجعي أعضاء هيئة التدريس بالتفصيل على أن أقدم العمل ما عدي.	1	2	3	4	5
4. قدم أعضاء هيئة التدريس الترتيب المناسب لظرفي وبيئة العمل.	1	2	3	4	5
5. أدى أعضاء هيئة التدريس بالمهم معاملة جيدة معي في المقررات التي يترسوتها.	1	2	3	4	5
6. أعضاء هيئة التدريس بالمهم مستمعين لآرائي.	1	2	3	4	5
7. أتم أعضاء هيئة التدريس مدى تقدم الدراسي لطلبتهم.	1	2	3	4	5

المصادر الخاصة بدعم تعليمي	الرائع جداً	الرائع	متوسط جداً	لا توافق	لاوافق بشدة
8. المواد الدراسية المساعدة بالمقررات الحديثة ومطبوعة.	1	2	3	4	5
9. مصادر المكتبة مناسبة وملائمة كما كانت أحتاج لها.	1	2	3	4	5
10. تمتصت مقررات الفوائد (المحاضرات) والمعامل والمختبرات (التجارب) بالجدوى.	1	2	3	4	5
11. تجهيزات الحاسب كقوة الحاسب والبرامج.	1	2	3	4	5
12. توفرت التجهيزات المناسبة لأنشطة المنهجية (ما في ذلك التجهيزات الخاصة بالرياضة والترفيه).	1	2	3	4	5
13. هناك مرافق مناسبة لأداء التمارين الرياضية.	1	2	3	4	5
14. برامج التدريب الميداني (أو سلة الأنشطة) فعالة في تطوير مهاراتي.	1	2	3	4	5

تقويم التعليم الذي حصلت عليه	الرائع جداً	الرائع	متوسط جداً	لا توافق	لاوافق بشدة
15. ما تعلمته في هذا البرنامج (العلم) سيكون مهماً لمستقبلي.	1	2	3	4	5
16. اكتسبنا مهارات البرنامج في تدوير الأعمال الكلية التي نعتمد في الأقسام أو في مجالات أخرى.	1	2	3	4	5
17. اكتسبنا مهارات البرنامج في تدوير الأعمال الكلية التي نعتمد في الأقسام أو في مجالات أخرى.	1	2	3	4	5
18. اكتسبنا مهارات البرنامج في تدوير الأعمال الكلية التي نعتمد في الأقسام أو في مجالات أخرى.	1	2	3	4	5
19. اكتسبنا مهارات البرنامج في تدوير الأعمال الكلية التي نعتمد في الأقسام أو في مجالات أخرى.	1	2	3	4	5
20. اكتسبنا مهارات البرنامج في تدوير الأعمال الكلية التي نعتمد في الأقسام أو في مجالات أخرى.	1	2	3	4	5
21. اكتسبنا مهارات البرنامج في تدوير الأعمال الكلية التي نعتمد في الأقسام أو في مجالات أخرى.	1	2	3	4	5

التقويم العام	الرائع جداً	الرائع	متوسط جداً	لا توافق	لاوافق بشدة
22. أعتبر بالجامعة بشكل عام عن مستوى جودة خبرتي التعليمية في الجامعة.	1	2	3	4	5

### المؤشر الثالث: نسبة المقررات التي يجرى فيها تقويم للطلاب .

دليل المؤشر	نسبة المقررات التي يجرى فيها تقويم للطلاب .	الفئة
		الطلاب
		الطالبات
		الإجمالي





# مؤشرات المعيار الرابع

## مؤشرات المعيار الرابع

### التعلم والتعليم

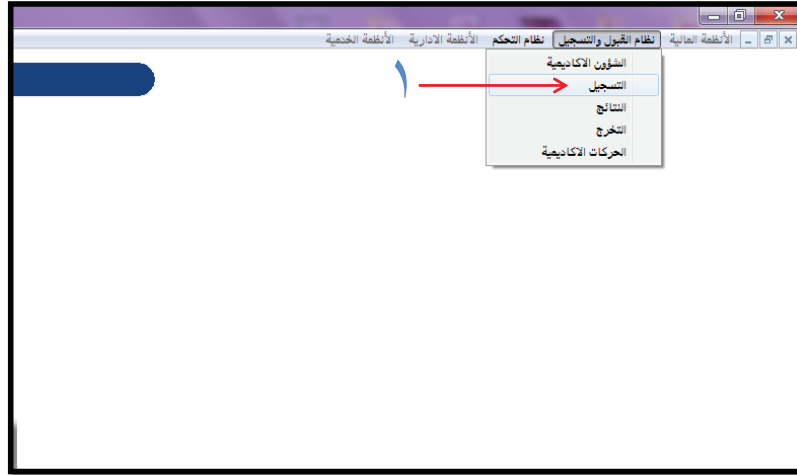
المؤشر الأول: نسبة أعداد الطلبة إلى أعداد أعضاء هيئة التدريس .

ملاحظات	دليل المؤشر	النسبة	عدد أعضاء هيئة التدريس		عدد الطلبة المسجلين	
			طالبات	طلاب	طالبات	طلاب
لا يحسب المعتذر والمؤجل والمنقطع عن الدراسة والمفصول أكاديميا والمنسحب كليا والمطوي قيده.	أعداد طلبة الشريعة. الحالة: منتظم . التوصية: ٥٩ .					
نحتاج إلى رسم بياني يوضح العلاقة بين الطلاب وبين أعضاء هيئة التدريس خلال الأعوام من ١٤٣٣ - ١٤٣٧هـ.				المجموع		المجموع

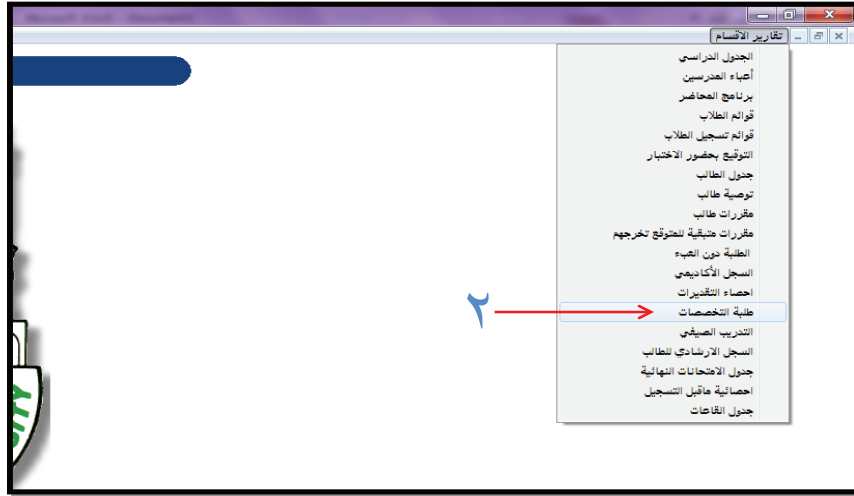
للحصول على النسبة يقسم عدد طلبة البرنامج على عدد أعضاء هيئة التدريس بما فيهم المتعاونون ومن يدرس بنظام جزئي لا يحسب المعار والمتفرغ والمبتعث.

للحصول على اعداد الطلبة (الإجمالي) من الأوراق يتبع التالي :

### 1- من نظام القبول والتسجيل نختار التسجيل



## ٢- ثم من تقارير الأقسام نختار طلبة التخصصات:



- ٣- إدخال البيانات المطلوب طباعة قوائم لها: الدرجة، المقر، الكلية، القسم، التخصص، نوع التقرير : (إجمالي).
- ٤- النقر على زر طباعة التقرير

جامعة أم القرى

Window

طلبية التخصصات

حالات الإنظام	All	0	الحالة
سعودي؟	بكالوريوس	2	الدرجة
	خانة البلد	0	نوع الدراسة
	الجنسية	3	المقر
	الشريعة والدراسات الإسلامية	1	الكلية
	الشريعة	101	القسم
	الشريعة	10100	التخصص
من فصل		0	من طالب
إلى فصل	All	999999999	إلى طالب
المعدل	المستوى	0	التوصية
			نوع التقرير إجمالي

٣

## ظهور التقرير..

Umm Al-Qura University  
 Date : 21-11-2016  
 Page : 1 / 2

جامعة أم القرى  
 التاريخ : 21-11-2016  
 الصفحة : 1 / 2

كلية التخصصات

المعلم : م.ع.ع.  
 المقر : الزاوية - حائل  
 الكلية : التربية والتعليم - الرياض

الاسم : الترميم  
 رقم التخصص : 101000  
 الترميم : 200

عدد الطلبة	الترميم	التخصص
200	200	200
200	200	200
200	200	200

المعلم : م.ع.ع.  
 المقر : الزاوية - حائل  
 الكلية : التربية والتعليم - الرياض

الاسم : الترميم  
 رقم التخصص : 101000  
 الترميم : 2

عدد الطلبة	الترميم	التخصص
2	2	2
2	2	2
2	2	2

المعلم : م.ع.ع.  
 المقر : الزاوية - حائل  
 الكلية : التربية والتعليم - الرياض

الاسم : الترميم  
 رقم التخصص : 101000  
 الترميم : 2

## المؤشر الثاني: متوسط تقديرات التقييم الكلي للطلبة للبرنامج .

الفئة	متوسط تقديرات التقييم الكلي للطلبة للبرنامج .	دليل المؤشر
الطلاب		نتائج استبيان تقييم البرنامج.
الطالبات		
الإجمالي		

## سبق عرض الاستبانة.

المؤشر الثالث: متوسط تقديرات الطلبة للتقييم الكلي لجودة المقررات التي درسوها (متوسط تقديرات الطلاب على مقياس تقديري من خمس نقاط للتقييم الكلي للمقررات).

الفئة	متوسط تقديرات الطلبة للتقييم الكلي لجودة المقررات التي درسوها .	دليل المؤشر
الطلاب		نتائج استبيان تقييم مقرر دراسي.
الطالبات		
الإجمالي		





## المؤشر الرابع: نسبة أعضاء هيئة التدريس الذين يحملون مؤهلات دكتوراه مصادق عليها.

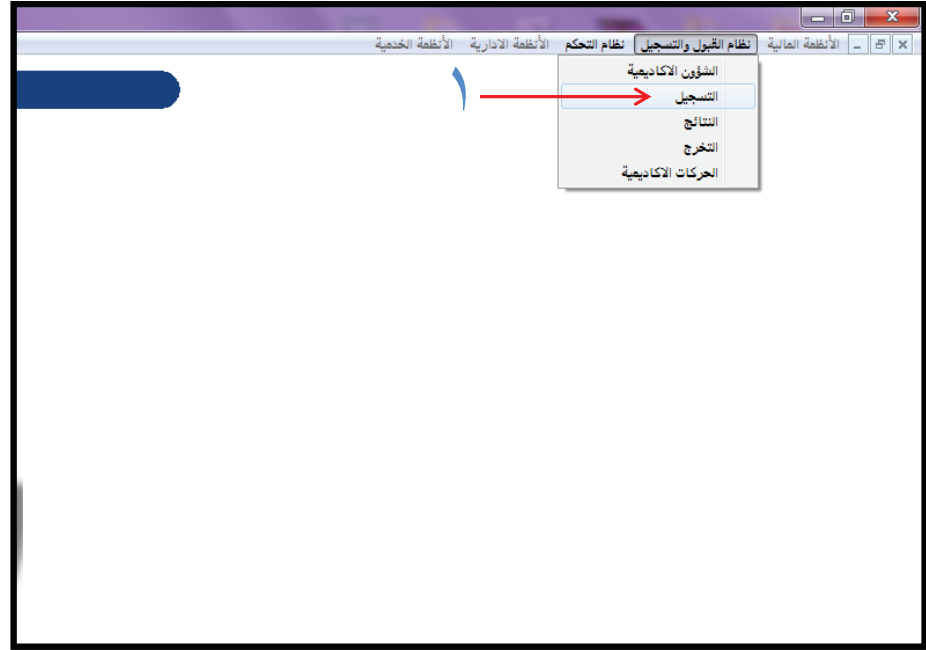
ملاحظات	دليل المؤشر	بلد الحصول على الدكتوراه	العدد		الرتبة العلمية
			طالبات	طلاب	
يقسم العدد الإجمالي على العدد الكلي لأعضاء هيئة التدريس ومن في حكمهم من المحاضرين والمعيدين .	بيانات من رئيس/ وكلية القسم.				أستاذ
					أستاذ مشارك
					استاذ مساعد
					الإجمالي

## المؤشر الخامس: معدلات استبقاء الطلاب : النسبة المئوية للطلبة المقبولين بالبرامج والذين أكملوا السنة الأولى بنجاح.

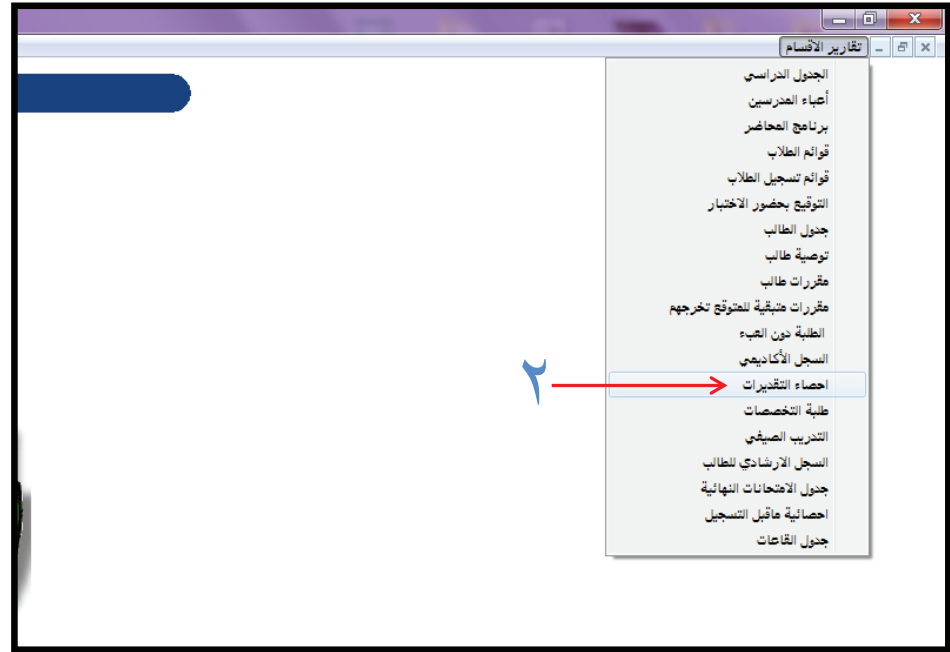
ملاحظات	دليل المؤشر	نسبة الطلبة الذين أكملوا السنة الأولى بنجاح	عدد الطلبة المقبولين	
			طالبات	طلاب
لا يحسب المعتذر والمؤجل والمنقطع عن الدراسة والمفصول أكاديميا والمنسحب كليا والمطوي قيده.	أعداد طلبة الشريعة. الحالة: منتظم . التوصية: ٥٩.			
	احصائية النجاح والرسوب.		المجموع	

للحصول على النسبة قسمة عدد الناجحين على عدد الطلبة والناتج يضرب في ١٠٠ .  
الحصول على أعداد الطلبة سبق توضيحه .

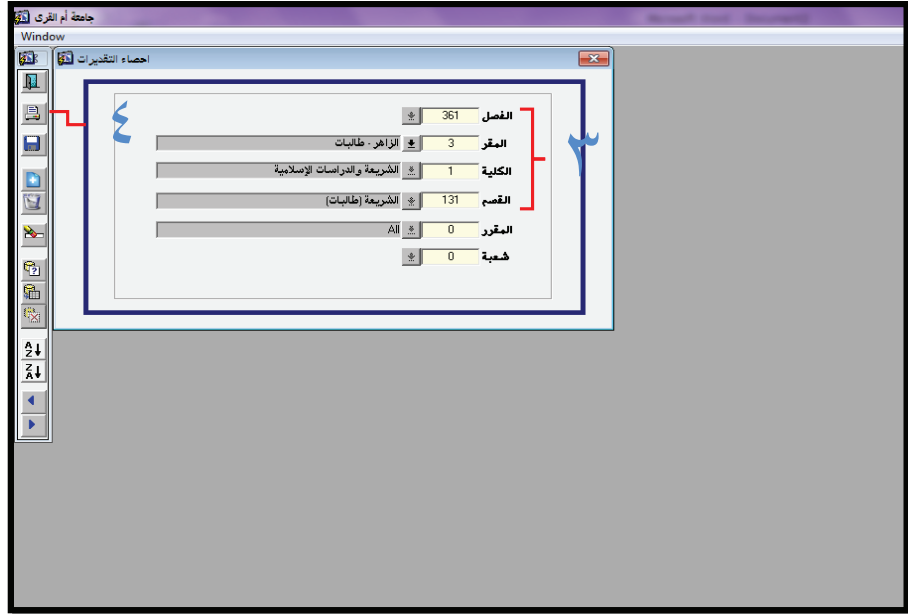
وللحصول على إحصائية النجاح والرسوب :  
- من نظام القبول والتسجيل نختار التسجيل



## ٢- ثم من تقارير الأقسام نختار إحصاء التقديرات:



- ٣- إدخال البيانات المطلوب طباعة قوائم لها: الفصل، المقر، الكلية، القسم.  
٤- النقر على زر طباعة التقرير.



# ظهور التقرير..

Umm Al-Qura University  
Date : 21-11-2016  
Page : 1 / 7

جامعة أم القرى  
التاريخ : 21/11/1438  
الصفحة : 1 / 7

أعضاء التفتيات بالمعمل الدراسي الأول 1437/1438

عدد التفتيات: 100  
عدد التفتيات: 100

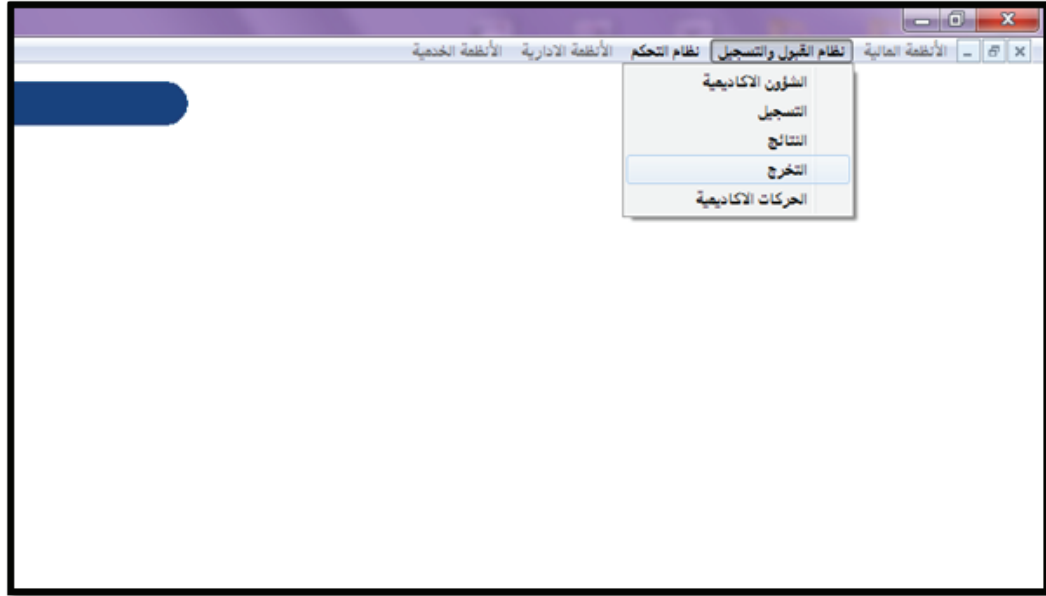
رقم التفتي	الاسم	الدرجة	النتيجة	رقم التفتي	الاسم	الدرجة	النتيجة
101111-3	فاطمة الأحمدي	1	426009	1	عزى عبدالله العتيبي	1	426009
101111-3	فاطمة الأحمدي	2	426009	2	عزى عبدالله العتيبي	2	426009
101111-3	فاطمة الأحمدي	3	4260186	3	سما حسين العتيبي	3	4260186
101111-3	فاطمة الأحمدي	4	4260186	4	سما حسين العتيبي	4	4260186
101111-3	فاطمة الأحمدي	5	4262157	5	هدية صالح بن عبدالله العتيبي	5	4262157
101111-3	فاطمة الأحمدي	6	4262157	6	هدية صالح بن عبدالله العتيبي	6	4262157
101111-3	فاطمة الأحمدي	7	4332022	7	حبيبة عائشة بن الربيع	7	4332022
101111-3	فاطمة الأحمدي	8	4332022	8	حبيبة عائشة بن الربيع	8	4332022
101111-3	فاطمة الأحمدي	9	4261367	9	سوزن محمد العتيبي	9	4261367
101111-3	فاطمة الأحمدي	10	4261367	10	سوزن محمد العتيبي	10	4261367
1011362-2	سوزن العتيبي	1	4261367	11	هدية محمد بن صالح العتيبي	11	4261367
1011362-2	سوزن العتيبي	2	4261367	12	هدية محمد بن صالح العتيبي	12	4261367
1011362-2	سوزن العتيبي	3	437044	13	ندى فاطمة العتيبي	13	437044
1011362-2	سوزن العتيبي	4	4260186	14	مريم محمد بن صالح العتيبي	14	4260186
1011362-2	سوزن العتيبي	5	437008	15	هدية عبد العزيز العتيبي	15	437008
1011362-2	سوزن العتيبي	6	437008	16	هدية عبد العزيز العتيبي	16	437008
1011362-2	سوزن العتيبي	7	437044	17	ندى فاطمة العتيبي	17	437044
1011362-2	سوزن العتيبي	8	437044	18	ندى فاطمة العتيبي	18	437044
1011362-2	سوزن العتيبي	9	4262024	19	الغدير بن عبد القاسم	19	4262024
1011362-2	سوزن العتيبي	10	4262024	20	الغدير بن عبد القاسم	20	4262024
1011362-2	سوزن العتيبي	11	4262024	21	الغدير بن عبد القاسم	21	4262024
1011362-2	سوزن العتيبي	12	3981372	22	الغدير بن عبد القاسم	22	3981372
1011362-2	سوزن العتيبي	13	3981372	23	الغدير بن عبد القاسم	23	3981372
1011362-2	سوزن العتيبي	14	4332022	24	الغدير بن عبد القاسم	24	4332022
1011362-2	سوزن العتيبي	15	4332022	25	الغدير بن عبد القاسم	25	4332022
1011362-2	سوزن العتيبي	16	4262179	26	روندة عمار محمد العتيبي	26	4262179
1011362-2	سوزن العتيبي	17	4262179	27	روندة عمار محمد العتيبي	27	4262179
1011362-2	سوزن العتيبي	18	4262179	28	روندة عمار محمد العتيبي	28	4262179
1011362-2	سوزن العتيبي	19	4262179	29	روندة عمار محمد العتيبي	29	4262179
1011362-2	سوزن العتيبي	20	4262179	30	روندة عمار محمد العتيبي	30	4262179
1011362-2	سوزن العتيبي	21	4262179	31	روندة عمار محمد العتيبي	31	4262179
1011362-2	سوزن العتيبي	22	4262179	32	روندة عمار محمد العتيبي	32	4262179
1011362-2	سوزن العتيبي	23	4262179	33	روندة عمار محمد العتيبي	33	4262179
1011362-2	سوزن العتيبي	24	4332022	34	هدية محمد بن صالح العتيبي	34	4332022
1011362-2	سوزن العتيبي	25	4332022	35	هدية محمد بن صالح العتيبي	35	4332022

المؤشر السادس : معدلات التخرج لطلاب البكالوريوس: نسبة الطلبة المنتظمين في البرنامج الذين أكملوا البرنامج ضمن الحد الأدنى من المدة المحددة.

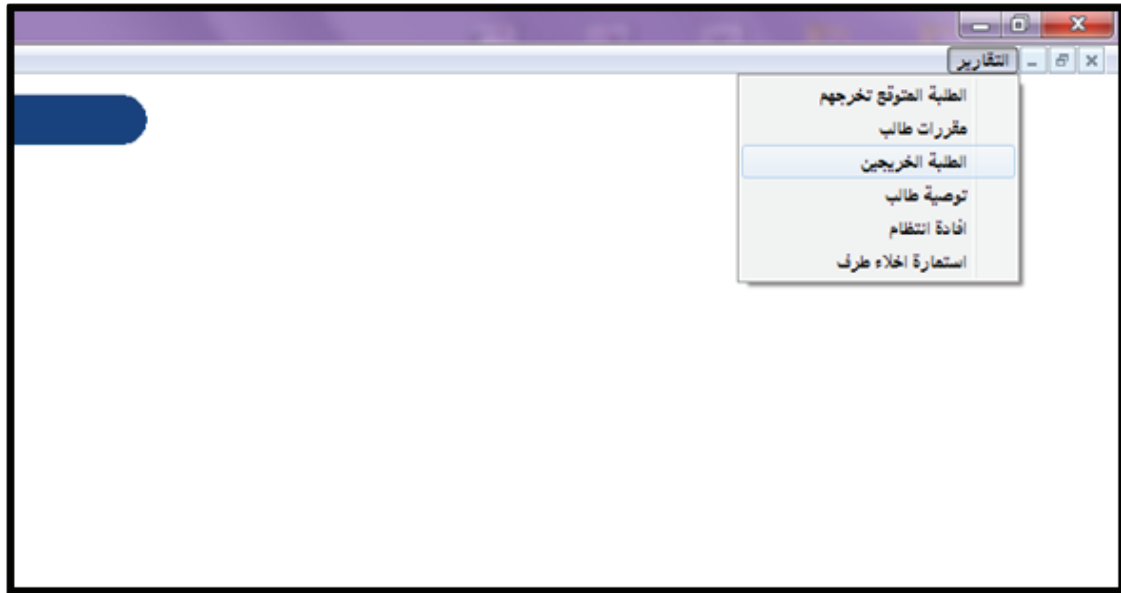
ملاحظات	دليل المؤشر	نسبة الطلبة الذين أكملوا الحد الأدنى من المدة بنجاح	عدد المتخرج منهم للعام ١٤٣٧-١٤٣٨هـ		عدد الطلبة المقبولين للعام ١٤٣٤هـ		
			طالبات	طلاب	طالبات	طلاب	
لا يحسب المعتذر والمؤجل والمنقطع عن الدراسة والمفصول أكاديميا والمنسحب كليا والمطوي قيده.	أعداد طلبة الشريعة من دفعة ١٤٣٤ . الحالة: منتظم . التوصية: ٥٩ .						
	أعداد الخريجين من دفعة ١٤٣٤هـ الذين تخرجوا عام ١٤٣٧ بعد مضي أربعة أعوام.						الإجمالي

المطلوب حصر عدد الطلاب الذين التحقوا بالبرنامج منذ ٤ سنوات وتخرجوا في هذه السنة الدراسية. وللحصول على النسبة يقسم عدد الخريجين على عدد الطلبة والناج يضرب في ١٠٠ .  
طريقة الحصول على أعداد الطلبة سبق توضيحه.

ولاستخراج قوائم الخريجين من الأوراكل اتبع ما يلي:  
من نظام القبول والتسجيل نختار التخرج

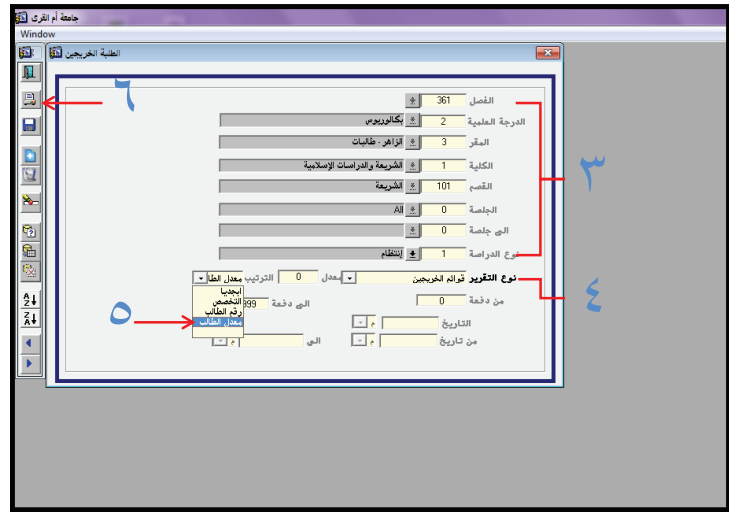


٢- ثم من التقارير نختار الطلبة الخريجين:





- ٣- اختيار البيانات المطلوب طباعة قوائم لها الفصل، الدرجة العلمية، المقر، الكلية، القسم، نوع الدراسة.
- ٤- من نوع التقرير اختيار قوائم الخريجين.
- ٥- نختار من الترتيب (معدل الطالب) اذا اردنا ترتيب القوائم حسب المعدل، كما يمكن اختيار (رقم الطالب) اذا اردنا ترتيب القوائم حسب رقم الطلاب.
- ٦- النقر على زر طباعة التقرير.



## ظهور التقرير ...

Umm Al-Qura University

Date : 07-11-2016  
Page : 1 / 2

جامعة أم القرى  
التاريخ : ٠٧-٠٢-١٤٣٨  
الصفحة : ٢ / ١

قوائم الخريجون للفصل الدراسي الأول ١٤٣٧/١٤٣٦

المقر : الزاهر - طالبات  
الكلية : الشريعة والدراسات الإسلامية  
التخصص : الشريعة

**الترتيب حسب معدل الطالب**

تسلسل	رقم الطالب	اسم الطالب	المعدل	التقدير
١	٤٣١٠٨٩٢٢	سبيدة محمد أبو بل نهر	٣,٩٥٠	ممتاز مع مرتبة الشرف الأولى
٢	٤٣٣٠٩١٤٣	رقية محمد سالم البهشمي	٣,٩٣٠	ممتاز مع مرتبة الشرف الأولى
٣	٤٣١١٤١٦٨	ابراهيم سراج عمر الفخر	٣,٨١٠	ممتاز مع مرتبة الشرف الأولى
٤	٤٣١١٤٥٠٢	اشراج اهد حمود النقي	٣,٧٩٠	ممتاز مع مرتبة الشرف الأولى
٥	٤٣٣٠٤٣٧٥	رند عبدالرحمن علي الفهيمي	٣,٧٤٠	ممتاز مع مرتبة الشرف الثانية
٦	٤٣٣٠٦٦٦٧	سمر سعود متوق لقيه	٣,٦٧٠	ممتاز مع مرتبة الشرف الثانية
٧	٤٣٣٠٥٥١٩	سوسن نائد محمد المهيبي	٣,٤٩٠	جيد جدا مع مرتبة الشرف الثانية
٨	٤٣١١٨١٦٣	لقران علي حسن عرب	٣,٤٨٠	جيد جدا مع مرتبة الشرف الثانية
٩	٤٣١٠٥٢٩٠٥	لوق علي ابراهيم القرني	٣,٣٦٠	جيد جدا مع مرتبة الشرف الثانية
١٠	٤٣٣٠١١٩٥١	امراء عبدالملك بن حسن القحطاني	٣,٣٢٠	جيد جدا مع مرتبة الشرف الثانية
١١	٤٣١١٩٨١	ندويه عبدالعزيز احمد العائلي	٣,٢٢٠	جيد جدا
١٢	٤٣٠٠٢٢٢٩	بلور سعد ميموش الموسوي لحرني	٣,٠٣٠	جيد جدا
١٣	٤٣١٠٨٢٨	نوب محمد عبد الوكيلي	٢,٩٨٠	جيد جدا
١٤	٤٣١٠٣٨٢٣	يمنية عبدالملك سعيد الزهراني	٢,٨٠٠	جيد جدا

المؤشر السابع: معدلات تخرج طلاب الدراسات العليا من خريجي البرنامج: نسبة تخرج طلاب البرنامج الذين التحقوا ببرامج الدراسات العليا وأكملوا تلك البرامج في الفترة المحددة.

ملاحظات	دليل المؤشر	نسبة الطلبة الذين أكملوا المدة بنجاح		عدد المتخرج منهم في المدة النظامية		عدد الطلبة المقبولين للعام ١٤٣٤هـ	
		طالبات	طلاب	طالبات	طلاب	طالبات	طلاب
يقسم عدد المتخرجين على عدد المقبولين لنفس الدورة والنتيجة يضرب في ١٠٠	أعداد طلبة الدراسات العليا تخصص الشريعة من دفعة ١٤٣٤هـ						
	أعداد الخريجين من دفعة ١٤٣٤هـ الذين تخرجوا في المدة النظامية.				المجموع		المجموع

المؤشر الثامن: نسبة الخريجين من برامج البكالوريوس في مدة ٦ أشهر من التخرج:  
 أ. توظفوا  
 ب. سجلوا في دراسة  
 ج. لم يبحثوا عن توظيف أو دراسة

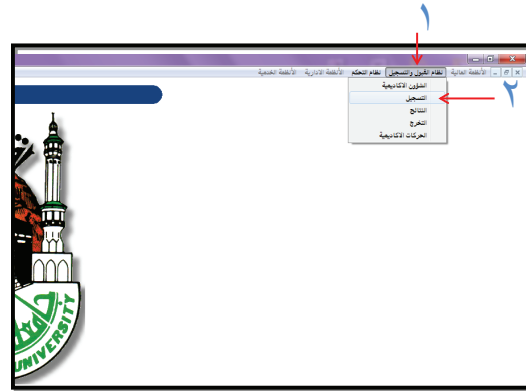
ملاحظات	دليل المؤشر	لم يبحثوا عن توظيف أو دراسات عليا		عدد من سجل في دراسات عليا		عدد من توظف		عدد الطلبة الخريجين للعام ١٤٣٧هـ	
		طالبات	طلاب	طالبات	طلاب	طالبات	طلاب	طالبات	طلاب
									الإجمالي



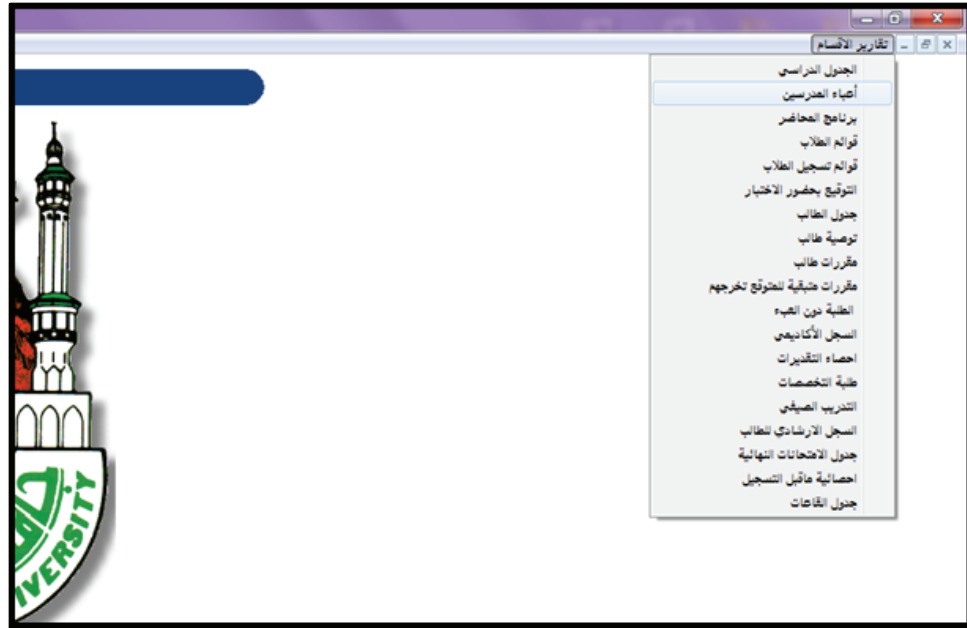
## المؤشر العاشر: متوسط العبء التدريسي لأعضاء هيئة التدريس.

دليل المؤشر	متوسط العبء التدريسي لأعضاء هيئة التدريس-	الفئة
احصائية العبء الدراسي لأعضاء هيئة التدريس (الأوركل) .		شطر الطالبات (مقر الزاهر)
		شطر الطلاب (مقر العابدية)
		الإجمالي

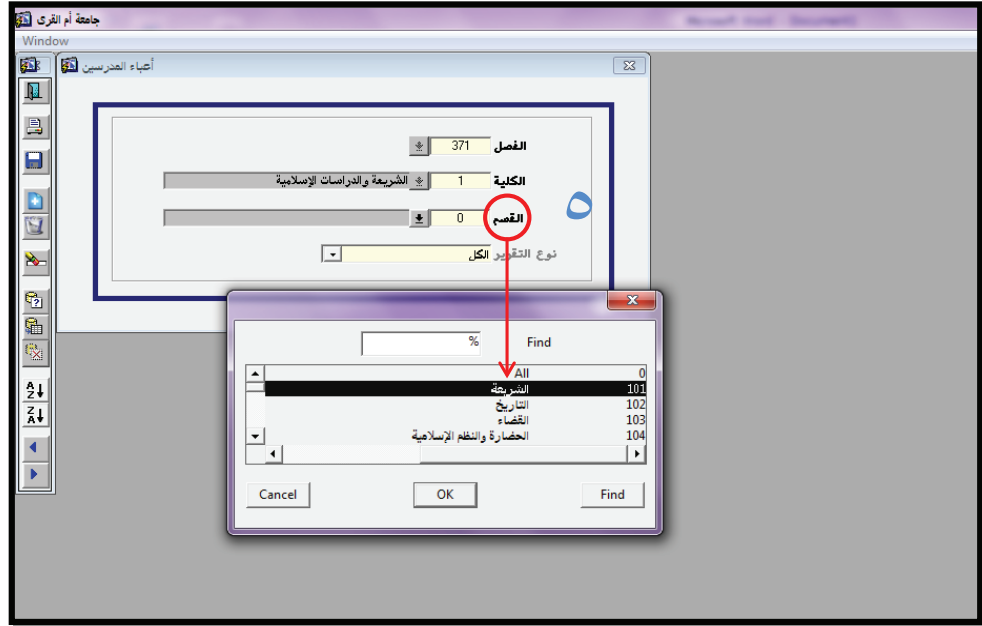
لاستخراج قائمة بأعباء المدرسين (حسب الرتبة العلمية) من الأوراكل  
1-2- من نظام القبول والتسجيل ونختار التسجيل.



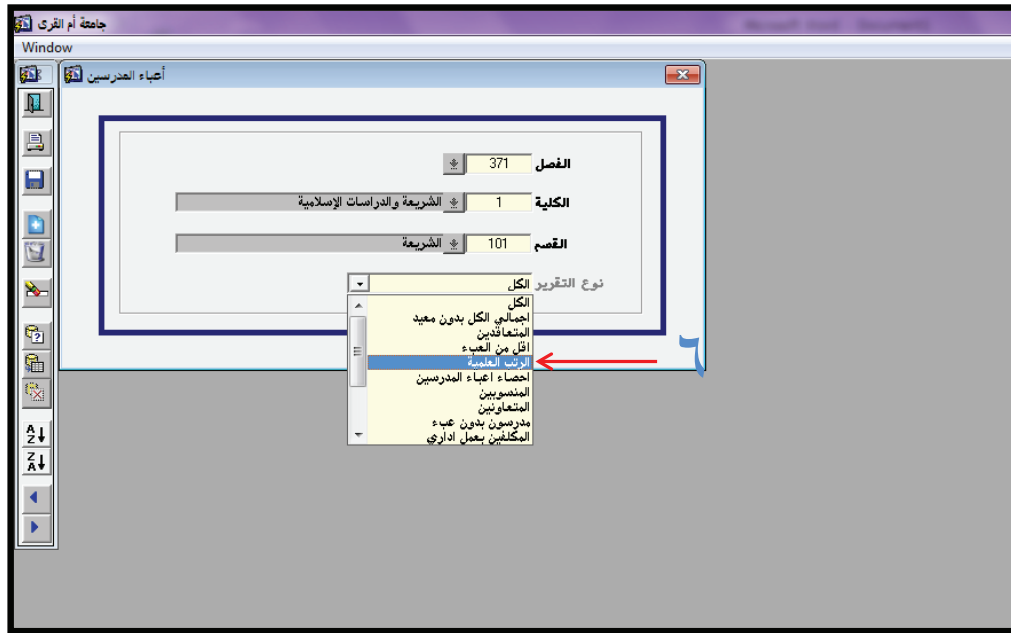
### ٣-٤ - من تقارير الأقسام نختر أعباء المدرسين.



## 5- اختيار الفصل والكلية والقسم :

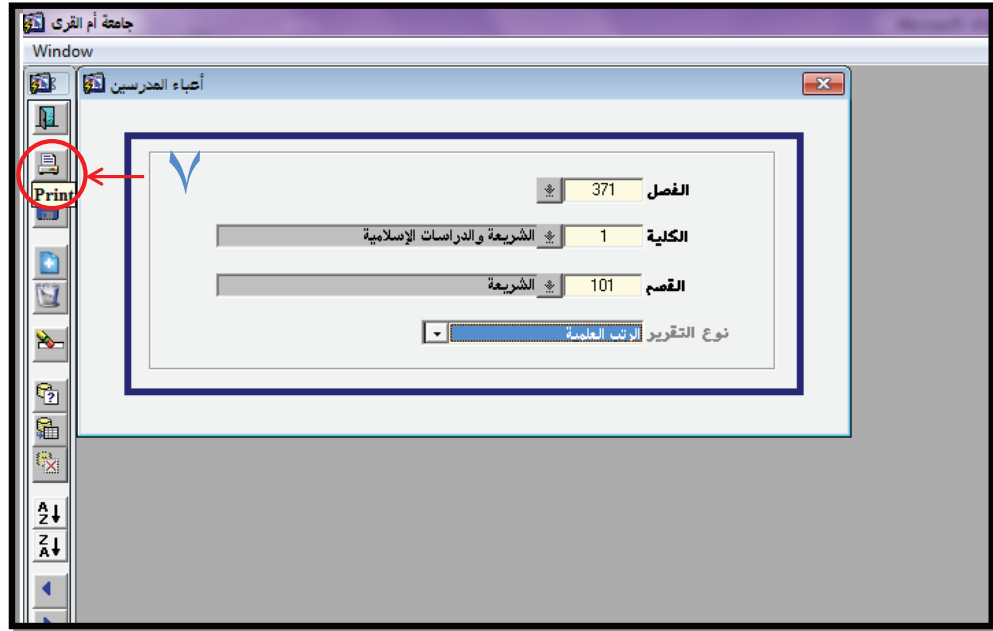


## ٦- اختيار نوع التقرير : الرتب العلمية

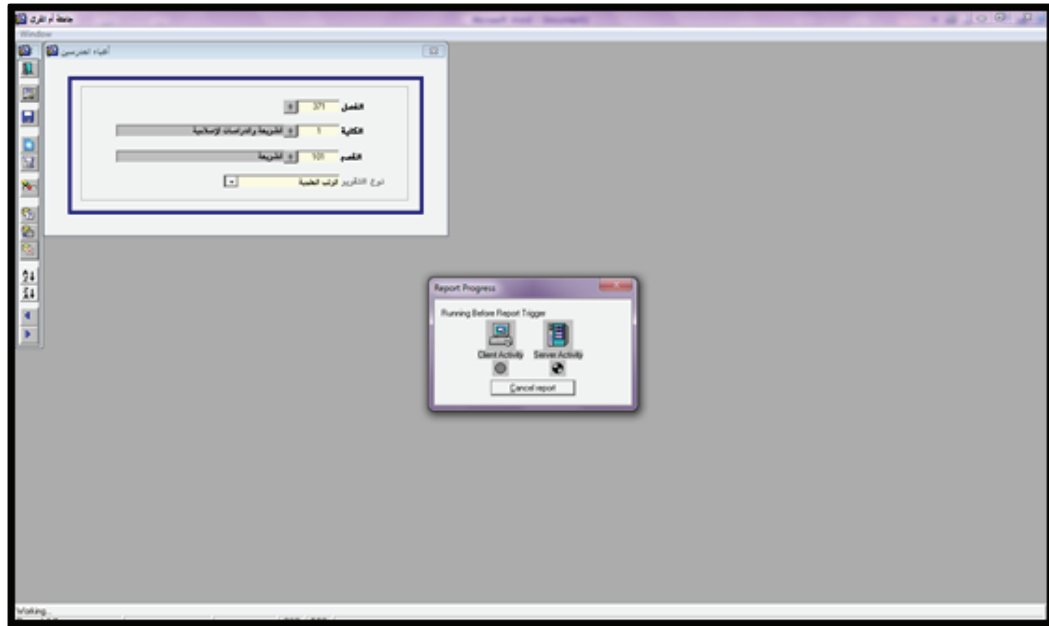




## ٧- النقر على زر طباعة تقرير:



الانتظار حتى يتم تحميل الصفحات..



## المؤشر الحادي عشر: متوسط عدد الساعات المكتبية لأعضاء هيئة التدريس.

دليل المؤشر	متوسط عدد الساعات المكتبية لأعضاء هيئة التدريس.	الفئة
رئيس القسم/وكيلة القسم.		شطر الطالبات (مقر الزاهر)
		شطر الطلاب (مقر العابدية)
		الإجمالي

## المؤشر الثاني عشر: متوسط مدى ملاءمة أساليب التدريس حسب تقييم الطلاب، لكل من مجالات التعلم، كما جاءت في «إطار المؤهلات».

دليل المؤشر	متوسط مدى ملاءمة أساليب التدريس حسب تقييم الطلاب، لكل من مجالات التعلم، كما جاءت في «إطار المؤهلات».	الفئة
نتائج استبيان .		الطلاب
		الطالبات
		الإجمالي

المؤشر الثالث عشر: متوسط تقديرات الطلاب للكتب المقررة من حيث قابليتها للفهم، ومن حيث فائدتها في فهم المقررات.

الفئة	متوسط تقديرات الطلاب للكتب المقررة من حيث قابليتها للفهم، ومن حيث فائدتها في فهم المقررات.	دليل المؤشر
الطلاب		نتائج استبيان .
الطالبات		
الإجمالي		

المؤشر الرابع عشر: متوسط مدى اتجاهات رضا الطالب عن فاعلية التدريس في البرنامج.

الفئة	متوسط مدى اتجاهات رضا الطالب عن فاعلية التدريس في البرنامج.	دليل المؤشر
الطلاب		نتائج استبيان .
الطالبات		
الإجمالي		

مؤشرات المعيار  
الخامس  
والسادس

## مؤشرات المعيار الخامس:

إدارة شؤون الطلاب والخدمات المساندة.

المؤشر الأول: تقويم الطلبة للإرشاد الطلابي والأكاديمي.

الفئة	متوسط تقديرات رضا الطلبة عن جودة الإرشاد الأكاديمي والمهني.	دليل المؤشر
الطلاب		نتائج استبانة تقويم الإرشاد الطلابي والأكاديمي .
الطالبات		
الإجمالي		

المؤشر الثاني:نسبة الطلاب للكادر الإداري .

دليل المؤشر	المجموع	جامعة أم القرى		
		مقر العابدية	مقر الزاهر	
				عدد الموظفين
				عدد عمال النظافة
				عدد ضباط الأمن

للحصول على النسبة يقسم عدد طلبة البرنامج على عدد الموظفين الإجمالي.



### استطلاع آراء الطلاب حول خدمتي التسجيل والإرشاد الأكاديمي ببرنامج الشريعة

أخي الطالب: تهدف هذه الاستبانة إلى استطلاع آراءك فيما يتعلق بالتسجيل والإرشاد الأكاديمي، من خلال تقييم أداء المرشد الأكاديمي بالقسم وإدارة شؤون الطلاب بالجامعة، سعياً إلى الارتقاء بالمستوى الأكاديمي وتحقيقاً لأهداف القسم في التطوير المستمر مع مراعاة الثقة والموضوعية، علماً بأن بيانات ومعلومات الاستبانة ستعامل بسرية تامة. نرجو التفصيل باختيار فئة الاستبانة التي تعبر عن آراءك لكل عبارة من العبارات التالية:

الرقم	العبارة	أوافق بشدة	أوافق	صحيح لحد ما	لا أوافق	لا بشدة أوافق
١	تم إعلان نتائج في المقررات على موقع الجامعة بعد ٣ أيام من انتهاء اختبار جميع المقررات					
٢	كان من السهل مناقشة نتائج في مقررات الفصل السابق مع مدمري المقررات.					
٣	كنت على علم بالمقررات المطلوب تسجيلها للمستوى الحالي					
٤	كانت لدي معرفة تامة بعملية التسجيل الإلكتروني.					
٥	لم تواجهني مشاكل أثناء عملية التسجيل الإلكتروني.					
٦	كانت مصادر مساعدتي لاستكمال تسجيل المقررات متوفرة .					
٧	أتاحت لي الفرصة لاختيار الأوقات المناسبة لي للمقررات المطروحة.					
٨	توجهت للجامعة في بداية اليوم الدراسي الأول لتحديد جدولتي الدراسية.					
٩	كانت هناك إعلانات وإرشادات واضحة في الجامعة لمساعدتي في استكمال تسجيل المقررات.					
١٠	كان المرشد الأكاديمي في القسم متعاون معي لتحقيق رغباتي في تسجيل المقررات					
١١	كانت عملية التسجيل عن طريق عصادة القبول والتسجيل في الجامعة منظمة.					
١٢	كانت فترة الانتظار لإهلاء عملية التسجيل عن طريق إدارة شؤون الطلاب في القسم مقبولة.					
١٣	وجدت تعاون من قبل الموظفين في شؤون الطلاب لحل المشاكل التي واجهتني لاستكمال تسجيل المقررات.					
١٤	تم إعلامي من قبل عصادة القبول والتسجيل بمواعيد تسجيل المواد والمحفل والإضافة وتغيير الشبب وفق الإجراءات النظامية.					
١٥	توجهت إلى الكلية بداية اليوم الدراسي الأول لمتابعة إرشادي الأكاديمي.					



### استطلاع آراء الطلاب حول خدمة الإرشاد الوظيفي ببرنامج الشريعة

أخي الطالب: تهدف هذه الاستبانة إلى استطلاع آراءك فيما يتعلق بالإرشاد الوظيفي، من خلال تقييم أداء خدمة الإرشاد الوظيفي بالقسم وإدارة شؤون الطلاب بالجامعة، سعياً إلى التحسين ونهْي الوظيفي، وتحقيقاً لأهداف القسم في التطوير المستمر مع مراعاة الثقة والموضوعية، علماً بأن بيانات ومعلومات الاستبانة ستعامل بسرية تامة. نرجو التفصيل باختيار فئة الاستبانة التي تعبر عن آراءك لكل عبارة من العبارات التالية:

الرقم	العبارة	أوافق بشدة	أوافق	صحيح لحد ما	لا أوافق	لا بشدة أوافق
١	كانت علي علم بالمجالات الوظيفية لخريج الشريعة قبل التحاقني بكلية الشريعة والدراسات الإسلامية.					
٢	تم إعلان مجالات التوظيف لخريجي الشريعة ضمن دليل جامعة أم القرى.					
٣	تم إعلان مجالات التوظيف لخريجي الشريعة ضمن دليل الطالب الجامعي بالقسم الشريعة.					
٤	تم تخصيص مكتب للإرشاد الوظيفي لقسم الشريعة.					
٥	تم إعلامي من قبل قسم الشريعة بأهم الوظائف المتاحة لخريجي الشريعة في لقاء المستجيبين.					
٦	كانت هناك إعلانات وإرشادات واضحة في القسم لمساعدتي لمعرفة مجالات التوظيف لخريجي الشريعة.					
٧	يوجد تعاون مؤسسي برامجي بينج التعرف على المؤسسات التي تتيح فرصا وظيفية لخريجي الشريعة.					
٨	تم وضع خطة لتقديم خدمات الإرشاد الوظيفي للطلبة.					
٩	كان المرشد الوظيفي ملتزماً بتوجيهي للوظيفة المناسبة لمهاراتي.					
١٠	كان المرشد الوظيفي متابعاً لمدى تقدمي في تخصصي المهاتر المتصلة بالوظيفة التي تناسب قدراتي .					
١١	كان المرشد الوظيفي يقدم لي النصح والتوجيه بصورة واضحة.					
١٢	وجدت توجيهي خلال الأنشطة الانشائية لتطوير الفكري وتوجهتي بما يحقق فائدة لي في المجالات الوظيفية لخريجي الشريعة					
١٣	كانت هناك إعلانات وإرشادات واضحة في القسم عن المجالات الوظيفية لخريجي الشريعة.					
١٤	أقيمت مناسبات في الجامعة تخصص الإرشاد الوظيفي.					
١٥	كانت لجنة الإرشاد الوظيفي في القسم متعاونة معي لتوضيح سبل الوصول للوظيفة المناسبة بعد التخرج.					
١٦	توجد شراكة مع الجهات المعنية بتأهيل الخريجي للبريدين .					
١٧	أشعر بارتضا بشكل عام عن مستوى جودة الإرشاد الوظيفي في القسم					

## مؤشرات المعيار السادس

المؤشر الأول: تقييم المستفيدين من خدمات المكتبة. ( متوسط التقديرات لمدى مناسبة (كفاية) خدمات المكتبة على مقياس تقديري سنوي من خمس نقاط)

دليل المؤشر	متوسط تقديرات رضا المستفيد لمدى مناسبة (كفاية) خدمات المكتبة.	الفئة
نتائج استبانة تقييم رضا المستفيد من خدمات المكتبة.		الطلاب
		أعضاء هيئة التدريس
		الإجمالي





المملكة العربية السعودية  
وزارة التعليم  
جامعة أم القيو  
كلية الشريعة  
برنامج الشريعة  
وحدة الجودة

### استبانة تقييم مصادر التعلم في البرنامج

أصحاب الضميمة والسعادة/ أعضاء هيئة التدريس - أبناءنا الطلاب - الطالبات  
السلام عليكم ورحمة الله وبركاته.....

يسعدنا أن نضع بين أيديكم مجالات تقويم مصادر التعلم في البرنامج أملين منكم  
تأملها واستيعابها وإبداء الرأي حولها في الاستبانة المرفقة أدناه: كما أننا نرحب بأي  
تعديل أو إضافة من شأنه الارتقاء بتطلعاتنا معا في خدمة المجتمع . وتلبية  
الاحتياجات الأكاديمية.

ت	العبارات	أوافق بشدة	أوافق	محايد	قليلأ	نادراً
١	توفر مكتبات الجامعة مصادر المعلومات المطلوبة الحديثة لدعم أغراض التعليم في البرنامج.					
٢	مصادر المعلومات المطلوبة التي نتاح في مكتبات الجامعة/ الكلية كافية لدعم أغراض التعليم في البرنامج.					
٣	مصادر المعلومات الإلكترونية التي نتاح في مكتبات الجامعة/ الكلية كافية لدعم أغراض التعليم في البرنامج.					
٤	أشارك مكتبات الجامعة في اختيار مصادر المعلومات التي تدعم أغراض التعليم في البرنامج.					
٥	أشارك في تقييم مصادر المعلومات التي تدعم أغراض التعليم في البرنامج.					
٦	أشجع طلابي على استخدام مصادر المعلومات التي نتاح في الجامعة/ الكلية لدعم أغراض التعليم في البرنامج.					
٧	أشارك مكتبة الجامعة/ الكلية في إعداد سياسة تنمية المكتبات الخاصة بها لدعم برامج الدراسة في البرنامج.					
٨	أستطيع الوصول إلى مصادر التعليم التي نتاح في الجامعة/ الكلية على شبكة الإنترنت بسهولة ويسر.					
٩	توفر مكتبة الجامعة/ الكلية كتباً وأدلة إرشادية مطبوعة أو إلكترونية لمساعدة المستفيدين في الإفادة من مقننتها وخدماتها في البرنامج.					
١٠	التوعية المعلوماتية عن مكتبات الجامعة/ الكلية وخدماتها المختلفة كافية في البرنامج.					

نشكر لكم تعاونكم معنا



مؤشرات المعيار  
السابع  
والثامن والتاسع

## مؤشرات المعيار السابع:

### المرافق والتجهيزات

المؤشر الأول: عدد الحاسبات المتوفرة استخدامها لكل طالب على مستوى الكلية.

دليل المؤشر	النسبة	المجموع	جامعة أم القرى		
			مقر العابدية	مقر الزاهر	
حصر بيانات					عدد الحاسبات
سبق بيانه					عدد الطلاب

يتم قسمة عدد الطلاب على عدد الأجهزة .

المؤشر الثاني: المعدل العام لمدى مناسبة (كفاية) المرافق والتجهيزات من خلال استطلاع آراء المستفيدين.

دليل المؤشر	متوسط تقديرات رضا المستفيد لمدى مناسبة (كفاية) المرافق والتجهيزات .	الفئة
نتائج استبانة تقييم رضا المستفيد من كفاية المرافق والتجهيزات.		أعضاء هيئة التدريس وطلبة.
		الإجمالي



## استبانة تقييم المرافق والتجهيزات

أصحاب الفضيلة والسعادة/ أعضاء - عضوات هيئة التدريس

السلام الله وبركاته..... عليكم ورحمة

يسعدنا أن نضع بين أيديكم مجالات نظور كثافة المرافق والتجهيزات. آمين منكم تأملها واستيعابها وإبداء الرأي حولها في الاستبانة اليرفئة أبناء، كما أننا نرحب بأي تعديل أو إضافة من شأنه الإرتقاء بتطاعتنا معا في خدمة المجتمع وتمتية الاحتياجات الأكاديمية.

العبارة	نسبة	المرافق	الوقت	محلها	تقييها	لغزها
<b>السياسة العامة والتخطيط</b>						
توجد لدى البرنامج خطة طويلة المدى لتنظيم عملية إنشاء وصيانة المباني.	1					
يضع التخطيط في حسابه شراء المعدات، وكذلك الصيانة والاستبدال.	2					
يتم استطلاع رأي المستخدمين فيما يتعلق بكفاية المباني وجودتها، ويتم الاستجابة لهذه الآراء والعمل بها.	3					
يتوافق لدى البرنامج سياسة للمعدات مصممة للتأكيد على أكبر توافق ممكن بين المعدات والنظم على مستوى الجامعة.	4					
يتم إعداد خطط عمل في البرنامج قبل شراء المعدات الرئيسية مع تقييم بدائل الاستئجار والمشاركة في الاستخدام مع جهات أخرى.	5					
يتم تقييم عروض الاستئجار وإدارة وبناء المرافق لضمان المصالح طويلة الأجل للبرنامج كما تدار بأسلوب يضمن مستوى الجودة والعوائد المالية.	6					
<b>جودة المباني وكافتتها</b>						
توفر المباني والأرضيات في البرنامج بيئة مادية نظيفة تحافظ عليها بكفاءة	1					
تلقى المرافق في البرنامج متطلبات الصحة والسلامة تشمل عمليات تقييم الجودة في البرنامج ردد فعل المستخدمين الرئيسيين بشأن كفاية وجودة المرافق. كما تشمل البات لأخذ آراءهم في الاعياد.	2					
تتوافق مرافق كفاية للاجتماعات الخاصة في البرنامج بين هيئة التدريس والطلاب.	3					
تتوافق المرافق الملائمة لممارسة الشعائر الدينية في البرنامج	4					

المؤشر الثالث: تقييم المستخدمين من خدمات تقنية المعلومات، من خلال متوسط التقديرات لمدى كفاية خدمات تقنية المعلومات على مقياس تقديري سنوي من خمس نقاط.

الفئة	متوسط تقديرات رضا المستفيد عن خدمات تقنية المعلومات.	دليل المؤشر
الطلاب		نتائج استبانة تقييم رضا المستفيد من خدمات قواعد المعلومات.
أعضاء هيئة التدريس		
الإجمالي		



### استبانة تقييم الطلبة للتجهيزات التقنية

السلام عليكم ورحمة الله وبركاته.....  
يسعدنا أن نضع بين أيديكم مجالات تقويم الطلاب والطالبات للتجهيزات أمليين منكم تأملها واستيعابها وإبداء الرأي حولها في الاستبانة المرفقة أدناه: كما أننا نرحب بأي تعديل أو إضافة من شأنه الارتقاء بنظرةنا معا في خدمة المجتمع، وثلبية الاحتياجات الأكاديمية.

العبارة	الدرجة رقم	أول محايد	ثانياً محايد	ثالثاً محايد
تقنية المعلومات				
1	تتوافر الحواسيب الآلية لاستعمال الطلبة.			
2	توجد قواعد وسياسات عامة تحكم استعمال الطلاب للحواسيب الشخصية.			
3	يتوافر الدعم الفني لمساعدة الطلبة المستخدمين لتقنيات المعلومات والاتصالات.			
4	توجد أنظمة أمن لحماية خصوصيات الأفراد والمعلومات الحساسة المتعلقة بالجامعة أو بالأفراد. ولحماية الأجهزة من الفيروسات التي تأتي من خارج البرنامج.			
5	توجد قواعد سلوك تتعلق بالاستخدام غير القويم للمواد الموجودة على الشبكة.			
6	يحرص البرنامج بشكل منظم على التأكد من العمل بهذه القواعد، ويتم التعامل مع تلك الحالات التي ثبت فيها الاستخدام غير القويم.			
7	يقدم البرنامج دورات تدريبية للطلبة لضمان الاستخدام الكفء للحواسيب الآلية والبرمجيات.			

#### ما هي أولويات التطوير لتقنيات المعلومات بالجامعة؟

.....  
.....  
.....  
.....  
.....

نشكر لكم تعاونكم معنا

## مؤشرات المعيار التاسع:

### عمليات التوظيف.

المؤشر الأول: نسبة أعضاء هيئة التدريس الذين تركوا العمل في الجامعة خلال السنة السابقة لأسباب عدا التقاعد بسبب السن (لأسباب لا تتعلق بسن التقاعد).

ملاحظات	دليل المؤشر	النسبة	عدد أعضاء هيئة التدريس المغادرين لأسباب عدا التقاعد بسبب السن.		عدد أعضاء هيئة التدريس	
			طالبات	طلاب	طالبات	طلاب

المؤشر الثاني: نسبة أعضاء هيئة التدريس المشاركين في أنشطة التطوير المهني في السنة الماضية.

ملاحظات	دليل المؤشر	النسبة	عدد أعضاء هيئة التدريس المغادرين لأسباب عدا التقاعد بسبب السن.		عدد أعضاء هيئة التدريس	
			طالبات	طلاب	طالبات	طلاب



مؤشرات المعيار  
العاشر  
والحادي عشر

## مؤشرات المعيار العاشر

### البحث العلمي.

المؤشر الأول: عدد ما نشر في مجلات علمية محكمة في السنة السابقة لكل عضو هيئة تدريس بدوام كامل أو ما يعادله .

ملاحظات	دليل المؤشر	عدد الأبحاث المنشورة لكل عضو في مجلات محكمة	أسماء أعضاء هيئة التدريس
لا تحسب التي قُدمت في المؤتمرات.			

المؤشر الثاني: نسبة أعضاء هيئة التدريس بدوام كامل الذين نشروا على الأقل بحث واحد بمجلة محكمة بالسنة الماضية.(نسبة الأبحاث المنشورة في مجلات محكمة إلى اعضاء هيئة التدريس من حملة الدكتوراه).

ملاحظات	دليل المؤشر	النسبة	عدد الأبحاث المحكمة		عدد أعضاء هيئة التدريس من حملة الدكتوراه	
			طالبات	طلاب	طالبات	طلاب
لا تحسب التي قُدمت في المؤتمرات.	مجموع الأبحاث المنشورة في العام قسمة عدد اعضاء هيئة التدريس من حملة الدكتوراه.					
					المجموع	

المؤشر الثالث: عدد الأوراق العلمية أو التقارير التي قدمها (عرضها)، أعضاء هيئة التدريس بدوام كامل، في مؤتمرات علمية في السنة الماضية.

ملاحظات	دليل المؤشر	عدد الأوراق العلمية أو التقارير التي قدمها ، أعضاء هيئة التدريس بدوام كامل، في مؤتمرات علمية في السنة الماضية .	أعضاء هيئة التدريس

المؤشر الرابع: عدد أعضاء هيئة التدريس الذين هم محكمين في مجلات علمية.

ملاحظات	دليل المؤشر	المجموع	أسماء أعضاء هيئة التدريس الذين حكموا في مجلات علمية .
	استمارة عن طريق رئيس / وكالة القسم .		

## مؤشرات المعيار الحادي عشر

### خدمة المجتمع.

المؤشر الأول: نسبة عدد أعضاء هيئة التدريس بدوام كامل وغيرهم من الموظفين الذين قاموا بعمل أنشطة (قدموا) أنشطة لخدمة المجتمع .

ملاحظات	دليل المؤشر	النسبة	عدد أعضاء هيئة التدريس الذين شاركوا بأنشطة لخدمة المجتمع.		عدد أعضاء هيئة التدريس	
			طالبات	طلاب	طالبات	طلاب
يقسم عدد أعضاء هيئة التدريس الذين شاركوا بأنشطة لخدمة المجتمع على عدد أعضاء هيئة التدريس والناتج يضرب في ١٠٠.	استمارة				المجموع	

المؤشر الثاني: عدد المشاركات التي قدمها أعضاء هيئة التدريس في البرنامج في الجامعة.

ملاحظات	دليل المؤشر	عدد المشاركات التي قدمها أعضاء هيئة التدريس في البرنامج في الجامعة.	
		طالبات	طلاب
استمارة عن طريق رئيس/وكيلة القسم			

### المؤشر الثالث: عدد المشاركات التي قدمها أعضاء هيئة التدريس في البرنامج خارج الجامعة.

ملاحظات	دليل المؤشر	عدد المشاركات التي قدمها أعضاء هيئة التدريس في البرنامج خارج الجامعة.	
		طلاب	طلاب
استمارة عن طريق رئيس/وكيلة القسم			

### المؤشر الرابع: عدد عضويات أعضاء هيئة التدريس في خدمة المجتمع .

ملاحظات	دليل المؤشر	عدد أعضاء هيئة التدريس في البرنامج الذين عندهم عضويات في جهات تخدم المجتمع.	
		طلاب	طلاب
استمارة عن طريق رئيس/وكيلة القسم			

المؤشر الخامس: عدد أعضاء هيئة التدريس الذين يشغلون مناصب تخدم المجتمع والمستشارين غير المتفرغين.

ملاحظات	دليل المؤشر	عدد أعضاء هيئة التدريس الذين يشغلون مناصب تخدم المجتمع والمستشارين غير المتفرغين.	
استمارة عن طريق رئيس/وكيلة القسم		طلاب	طلاب

### قائمة بالاستبيانات المطلوبة لقياس مؤشرات الأداء

الاستبيان المطلوب	المعيار
استبيان تقييم أصحاب الشأن ل صيغة الرسالة والأهداف.	المعيار الأول: الرسالة والأهداف
استبيان تقييم أصحاب الشأن لدليل الوصف الوظيفي. استبانة تقويم الرضا الوظيفي للموظفين .	المعيار الثاني: الإدارة والسلطات

<p>استبيان تقييم خبرة الطلبة. استبيان تقييم الطلبة للبرنامج. استبيان تقييم مقرر دراسي. استبانة تقييم جهات التوظيف لخريجي البرنامج. استبانة تقييم الخريجين لجودة البرنامج بعد ٦ أشهر من التخرج.</p>	<p><b>المعيار الثالث:</b> إدارة ضمان الجودة وتحسينها</p>
<p>استبيان تقييم مقرر دراسي. استبيان تقييم الطلبة للبرنامج.</p>	<p><b>المعيار الرابع:</b> التعلم والتعليم</p>
<p>استبيان تقييم الطلاب للإرشاد المهني والأكاديمي .</p>	<p><b>المعيار الخامس:</b> إدارة شؤون الطلاب والخدمات المساندة</p>
<p>تقييم أصحاب الشأن لخدمات المكتبة.</p>	<p><b>المعيار السادس:</b> مصادر التعلم</p>
<p>استبيان مدى مناسبة (كفاية) المرافق والتجهيزات من خلال استطلاع آراء هيئة التدريس</p>	<p><b>المعيار السابع:</b> المرافق والتجهيزات</p>
<p>تقييم أصحاب الشأن لمصادر المعلومات من شبكة الانترنت والمبني على نظام إدارة البيانات الإلكتروني أو المصادر الإلكترونية (على سبيل المثال مصادر معلومات الشبكة التي توفر اشتراك بالمصادر، التشبيك، ومعلومات أخرى ذات صلة، بما في ذلك التعلم الإلكتروني التفاعلي والتعليم بين الطلبة وأعضاء هيئة التدريس على مقياس تقديري من خمس نقاط لاستطلاع رأي سنوي).</p>	

## ينظر: نماذج الاستبانات في المرفقات .





الفصل الثاني

المقارنة المرجعية

## تعريف المقارنة المرجعية

هي عملية منظمة ومستمرة لتقييم أداء المنظمة أو أحد جوانب هذا الأداء من خلال المقارنة بنموذج، سواء مع نفسها أو برامج مشابهة لها في داخل أو خارج المؤسسة في ضوء معايير محددة للتعرف على أسباب الفجوة والعمل على معالجتها والوصول إلى الأداء الأفضل.

## علاقة مؤشرات الأداء بالمقارنة المرجعية

هناك علاقة تكامل بين المقارنات المرجعية ومؤشرات الأداء؛ لأن جميع المقارنات المرجعية بحاجة إلى قياس للأمور التي يحتاج البرنامج لمقارنتها سواء داخليا أو خارجيا، وبالتالي فإنه بعد تحديد الهدف الرئيس من إجراء المقارنة المرجعية يتم اختيار المؤشرات التي سيتم الاستعانة بها لهذا الغرض، وتحدد التواريخ والمدة الزمنية التي سيتم قياسها. إذن المؤشرات هي أداة المقارنة.

## أنواع ومستويات المقارنة المرجعية

للمقارنة أنواع متعددة والذي يهمنا في مجال التعليم ويعد من متطلبات الحصول على الاعتماد والصورة التالية توضح أنواع المقارنة :

## أهمية المقارنة المرجعية

المؤشرات تساعد البرنامج؛ لتحديد ما إذا كانت ممارساته ونواتجه متسقة مع البرامج المماثلة محليا وعالميا وما إذا كانت تتطور وتحسن في الأداء من سنة إلى أخرى.



## مصطلحات :

مؤشرات الأداء الرئيسة (KPIs): هي مؤشرات الأداء الرئيسة التي استخدمها البرنامج في تقرير الدراسة الذاتية للبرنامج (SSRP)، والتي اعتمدت من قِبَل المؤسسة التعليمية، وتتضمن كل ما تم اختياره من المؤشرات المقترحة من الهيئة الوطنية للتقويم والاعتماد الأكاديمي وكذلك كل مؤشرات الأداء الرئيسة الإضافية التي حددها البرنامج (مشملةً ٥٠٪ من مؤشرات الأداء الرئيسة المقترحة من قِبَل الهيئة الوطنية للتقويم والاعتماد الأكاديمي وجميع المؤشرات الأخرى).

المقارنة المرجعية المستهدفة (Target Benchmark): هي المخرج أو الناتج المتوقع أو المرجو (الهدف أو الغاية) لكل مؤشر من مؤشرات الأداء الرئيسة.

المقارنة المرجعية الفعلية (Actual Benchmark): هي المخرج أو الناتج الفعلي الذي حدّد بعد قياس أو حساب مؤشر الأداء الرئيس.

المقارنات المرجعية الداخلية (Internal Benchmarks): هي المقارنات المرجعية المشابهة (الناتج الفعلية) من داخل البرنامج (مثلاً: نتائج بيانات سنوات مضت، أو نتائج بيانات من أقسام علمية أخرى داخل الكلية نفسها). المقارنات المرجعية الخارجية (External Benchmarks): هي المقارنات المرجعية المشابهة (الناتج الفعلية) من برامج مماثلة من خارج البرنامج (مثلاً: برامج مشابهة محلية أو دولية).

تحليل مؤشرات الأداء الرئيسة (KPI Analysis): هي المقارنة التي توضح أوجه التشابه والاختلاف بين المقارنات المرجعية، وذلك لتحديد جوانب القوة والجوانب التي تتطلب التطوير.

المقارنة المرجعية المستهدفة الجديدة (New Target Benchmark): هي وضع مخرج أو ناتج جديد متوقع، أو مرجو لمؤشر الأداء الرئيس بناءً على نتائج تحليل مؤشرات الأداء الرئيسة.

## أولاً: المقارنة المرجعية الذاتية.

وهي أن يقارن البرنامج نفسه مع أدائه في الأعوام السابقة، وتفيد هذه النوعية من المقارنات في معرفة حالة الأداء إذا كان في تحسن وتطور أو أنه يسوء أو في حالة ثبات وهي مقارنة تاريخية مع أداء البرنامج نفسه لسنوات سابقة.

مؤشر الأداء	المستهدف بعد ثلاث سنوات	المستهدف في العام الأول	قيمة المؤشر في العام الأول	المستهدف في العام الثاني	قيمة المؤشر في العام الثاني	المستهدف في العام الثالث	قيمة المؤشر في العام الثالث

تحليل المؤشرات:

هل تحقق المستهدف ؟

في حال عدم تحققه، ماهي أسباب ذلك؟

المقترحات لتحقيق المستهدف .



## ثانياً: المقارنة المرجعية الداخلية

أن يقوم البرنامج بمقارنة قسم آخر من نفس الجامعة مماثل له في ضوء معايير معينة، ويتم جمع المعلومات المطلوبة بأدوات قياس متعددة، ويعد هذا النوع من أسهل المقارنات المرجعية.

م	مؤشر الأداء الرئيس	مؤشر الأداء الرئيس المستهدف	مؤشر الأداء الرئيس المقارنة المرجعية الفعلية	مؤشر الأداء الرئيس المقارنات المرجعية الداخلية	تحليل مؤشر الأداء الرئيس	مؤشر الأداء الرئيس المقارنة المرجعية المستهدفة الجديدة
١						
٢						
٣						
٤						
٥						

## المقارنة المرجعية الخارجية

المقارنة المرجعية الخارجية يقوم فيها البرنامج بمقارنة أدائه بوصفه برنامج مع برنامج مماثل في جامعة أخرى في ضوء معايير معينة، ويتم جمع المعلومات المطلوبة بأدوات قياس متعددة.

مؤشر الأداء الرئيسي المقارنة المرجعية المستهدفة الجديدة	تحليل مؤشر الأداء الرئيسي			قياس مؤشر أداء المقارنة المرجعية الخارجية (برنامج القصيم)	قياس مؤشر الأداء الفعلي (النسبة أو المعدل) (برنامج الشريعة)	مؤشر الأداء

## طريقة تعبئة جدول المؤشرات لإجراء المقارنة الداخلية والخارجية

مؤشر الأداء:

رقم مؤشر الأداء في وثيقة الهيئة الوطنية:

رقم مؤشر الأداء لدى المؤسسة التعليمية أو البرنامج الأكاديمي:

مستوى الأداء المستهدف	مستوى الأداء الفعلي	مستوى الأداء الداخلي	مستوى الأداء الخارجي	مستوى الأداء الجديد

التحليل (اكتب نقاط القوة وتوصيات التحسين):

وضّح ما يلي:

١- لماذا تم اختيار مصدر المقارنة المرجعية الداخلية؟

٢- كيف تم احتساب المقارنة المرجعية؟

٣- اسم الجهة التي تم اختيارها للمقارنة المرجعية الداخلية:

وضّح ما يلي:

١- لماذا تم اختيار مصدر المقارنة المرجعية الخارجية؟

٢- كيف تم احتساب المقارنة المرجعية؟

٣- اسم الجهة التي تم اختيارها للمقارنة المرجعية الخارجية:



## خطة عمل البرنامج

الإرشادات: أدرج توصياتك، وضع خطة عمل تطويرية بناءً على «تحليل مؤشرات الأداء الرئيسة والمقارنات المرجعية» الواردة في جدول التقويم ومؤشرات الأداء الرئيسة للبرنامج (KPIs) أعلاه.

الرقم	التوصيات	الإجراءات	معايير التقييم	الشخص المسؤول	تاريخ البداية	تاريخ النهاية
١						
٢						
٣						
٤						
٥						
٦						

تحليل خطة العمل (اذكر جوانب القوة، وتوصيات التحسين لخطة عمل البرنامج):

## تقرير عن سير خطة العمل

١. عرض ما تم تطبيقه في خطة عمل العام السابق				
الأعمال المخطط لها	تاريخ الانتهاء المخطط له	الشخص المسؤول	الأعمال المنفذة	إذا لم يتم التنفيذ فاذكر الأسباب
أ.				
الأعمال المخطط لها	تاريخ الانتهاء المخطط له	الشخص المسؤول	الأعمال المنفذة	إذا لم يتم التنفيذ فاذكر الأسباب
ب.				
الأعمال المخطط لها	تاريخ الانتهاء المخطط له	الشخص المسؤول	الأعمال المنفذة	إذا لم يتم التنفيذ فاذكر الأسباب
ج.				
الأعمال المخطط لها	تاريخ الانتهاء المخطط له	الشخص المسؤول	الأعمال المنفذة	إذا لم يتم التنفيذ فاذكر الأسباب
د.				



المرفقات





المملكة العربية السعودية  
وزارة التعليم  
جامعة أمّ القُرى  
كلية الشريعة  
برنامج الشريعة  
وحدة الجودة

## استبانة رسالة البرنامج وأهدافه

السلام عليكم ورحمة الله وبركاته يسعدنا أن نضع بين أيديكم رسالة البرنامج وأهدافه آملين منكم تأملها واستيعابها وإبداء الرأي حولها في الاستبانة المرفقة ادناه. كما اننا نرحب بأي تعديل أو إضافة من شأنها الارتقاء بتطلعاتنا معا وتلبي الاحتياجات التعليمية والتربوية.

رسالة البرنامج :
الأهداف :

الرجاء اختيار فئة الاستجابة التي تراها مناسبة لكل عبارة من العبارة التالية:

الرقم	العبارات	أوفق بشدة	أوفق	صحيح لحد ما	لا أوفق	لا أوفق بشدة
١	تتفق وتتسق صيغة رسالة البرنامج مع رسالة الكلية والجامعة. = ٤					

					٢	تعكس الصيغة التي وضعت بها الرسالة المعتقدات والقيم الإسلامية ٦ =
					٣	تعكس الصيغة التي وضعت بها الرسالة احتياجات المجتمع الذي يخدمه البرنامج. ١ =
					٤	تتفق التوجهات التي حددتها صيغة الرسالة مع الاحتياجات الاقتصادية والثقافية للمملكة العربية السعودية. ٥ =
					٥	ترسم الرسالة الخطوط العريضة اللازمة لتوجيه عملية اتخاذ القرار واختيار سياسات التطوير المناسبة من بين السياسات البديلة المطروحة ٨ =
					٦	هناك علاقة وثيقة بين الرسالة و جميع نشاطات البرنامج ذات الأهمية ١٣.٢ = ( استخدام الرسالة باعتبارها محكاً للنظر في أي مقترحات رئيسة متعلقة بالبرنامج).
					٧	يعلم أعضاء هيئة التدريس والطلاب والموظفون بالبرنامج بوجود صيغة الرسالة هذه ويعرفون محتواها ويوافقون عليها = ١١، ١٢.٧
					٨	تتفق الأهداف مع رسالة البرنامج وترتبط بها بوضوح من خلال عمليات التخطيط الاستراتيجي = ١٨
					٩	تمت صياغة التطلعات بوضوح كاف يُمكن البرنامج من توجيه التخطيط واتخاذ القرارات بطريقة تتفق مع رسالة البرنامج وتكون محكاً لتقويم التقدم نحو تحقيق غايات البرنامج وأهدافه. = ١٩، ٨



المملكة العربية السعودية  
وزارة التعليم  
جامعة أم القرى  
كلية الشريعة  
برنامج الشريعة  
وحدة الجودة

## استبانة تقويم الرضا الوظيفي للموظفين

السلام عليكم ورحمة الله وبركاته، يسعدنا أن نضع بين أيديكم مجالات تقويم الرضا الوظيفي آمليين منكم تأملها واستيعابها وإبداء الرأي حولها في الاستبانة المرفقة ادناه؛ كما اننا نرحب بأي تعديل أو إضافة من شأنه الارتقاء بتطلعاتنا معا في خدمة المجتمع ، وتلبية الاحتياجات الأكاديمية.

ت	ما درجة رضاك عن	راض جداً	راض	محايد	قليلاً	نادراً
	<b>التعامل مع الإدارة</b>					
١	علاقتك برئيسك المباشر					
٢	تقييم رئيسك لما تقوم به من عمل.					
٣	أسلوب الرقابة الذي يتبعه رئيسك لمتابعة أدائك لعملك.					
٤	أسلوب ضبط الحضور والانصراف للموظفين.					
٥	درجة وضوح التعليمات التي تصدر عن الإدارة (القسم).					

					٦	مدى ايجابية الإدارة في التعامل مع مقترحات الموظفين.
					٧	مدى ايجابية الإدارة في التعامل مع شكاوى الموظفين.
					٨	مشاركتك في وضع أهداف العمل في إدارتك.
					٩	عملك الحالي مقارنة بخبرتك الوظيفية.
					١٠	العدالة في توزيع أعباء العمل بين الموظفين.
					١١	وضوح توصيف وظيفتك ومهامك.
					١٢	تكليفك بأعمال إضافية لمصلحة العمل.
					١٣	توفر الصلاحيات الكافية للقيام بمهام وظيفتك.
					١٤	الفرص التدريبية المتاحة لك في مجال عملك.
						<b>نظام الحوافز</b>
					١٥	الثناء الذي تتلقاه من رئيسك لمتابعة أدائك.
					١٦	إجراءات الترقية في عملك.
					١٧	انتظام موعد الراتب الشهري.
					١٨	مقدار راتبك بالنسبة إلى حجم العمل الذي تقوم به.
					١٩	توزيع المكافآت المالية بطريقة مناسبة.
					٢٠	توزيع خارج الدوام على الموظفين.
						التعامل مع الزملاء والعملاء



٢١	علاقتك زملائك في العمل.				
٢٢	مساعدة زملائك لك عند زيادة حجم العمل.				
٢٣	تقدير زملائك لك عند زيادة حجم العمل.				
٢٤	علاقتك بجمهور المتعاملين مع الإدارة.				
٢٥	علاقتك بالإدارات الأخرى في الجامعة.				
٢٦	مشاركتك في الأنشطة التي تنظمها الإدارة.				
	<b>بيئة العمل</b>				
٢٧	مظهر مكتبك.				
٢٨	المستوى العام للنظافة.				
٢٩	التهوية في مكان عملك.				
٣٠	الإضاءة في مكان عملك.				
٣١	وسائل الأمن والسلامة في مكان عملك.				
٣٢	العناية الصحية المقدمة للموظفين في الجامعة.				
٣٣	توفر وسائل التقنية المكتبية اللازمة لأداء عملك.				
٣٤	بشكل عام، ما درجة رضاك عن العمل				

إذا كانت الإجابة عن العبارة (٢٤) - بخلاف محايد - ما هي الأسباب؟

هل تتردد في العمل مع جهة أخرى خارج إدارتك إذا أتاحت لك الفرصة؟  نعم  لا  غير قادر على التحديد

الهيئة الوطنية للتقويم والاعتماد الأكاديمي  
الرياض  
المملكة العربية السعودية

استبانة تقويم خبرة الطالب/ الطالبة

اسم البرنامج (القسم) \_\_\_\_\_

الفصل الدراسي \_\_\_\_\_ السنة \_\_\_\_\_

تعتبر التغذية الراجعة من الطلبة مهمة لتحسين جودة الخبرات التعليمية في مؤسسات التعليم العالي. وهذه الاستبانة مصممة لجمع آراء الطلبة عن خبراتهم أثناء البرنامج (القسم). وتشمل بنود هذه الاستبانة جميع خبراتك التي مررت بها في البرنامج حتى الآن، ولا تقتصر على مقرر واحد فقط.

وهذه الاستبانة سرية. فنرجو عدم كتابة اسمك عليها أو الكشف عن هويتك. وستجمع استجابتك مع استجابات الآخرين من خلال عملية لا تسمح بالتعرف على أي شخص، وستستخدم خلاصة الآراء للتخطيط لتحسين جودة الخبرات التعليمية بجامعة هذه.

نرجو التفضل بالإجابة عن الأسئلة التالية بتعبئة الدائرة التي تمثل إجابتك بشكل كامل.

يرجى تظليل الدائرة هكذا      وليس هكذا

مع مراعاة أن يكون لون الدائرة غامقا، وعدم استخدام أقلام التظليل الفوسفوية.

المرجو استخدام قلم رصاص أو قلم جاف أزرق أو أسود فقط، وعدم استخدام قلم أحمر أو أخضر أو أصفر

لا أوافق بشدة	لا أوافق	صحيح لحد ما	أوافق	أوافق بشدة	
					(أوافق بشدة) تعني أن العبارة صحيحة دائماً أو في كل الأحيان تقريباً، وأن المطلوب تمت تأديته على أكمل وجه. (أوافق) تعني أن العبارة صحيحة غالباً أو في أغلب الأحيان، وأن المطلوب تمت تأديته بشكل جيد تقريباً. (صحيح لحد ما) تعني أن المطلوب تمت تأديته بشكل متوسط. (لا أوافق) تعني أن المطلوب تمت تأديته بشكل ضعيف أو لم يؤد في معظم الأحيان. (لا أوافق بشدة) تعني أن المطلوب تمت تأديته بشكل سيء جداً، أو لم يؤد أصلاً، أو نادراً ما تمت تأديته.
<b>المشورة والدعم</b>					
					١ عندما بدأت في هذه الجامعة، ساعدني برنامج التهيئة المعد للطلبة المستجدين.
					٢ عندما بدأت في هذه الجامعة، ساعدني برنامج التهيئة المعد للطلبة المستجدين.
					٣ هناك فرص كافية في هذه الجامعة للحصول على المشورة فيما يتعلق بدراساتي ومستقبلي المهني.
					٤ إجراءات التسجيل للمقررات سهلة وذات كفاءة.
<b>مصادر وتجهيزات التعلم</b>					
					٥ الفصول الدراسية (بما في ذلك قاعات المحاضرات، والمعامل، وهكذا) جذابة ومريحة.
					٦ مرافق وتجهيزات الحاسب المخصصة للطلبة كافية لاحتياجاتي.
					٧ يساعدي منسوبو المكتبة عندما أحتاج لذلك.
					٨ أشعر بالرضا عن جودة ومقدار المواد التعليمية المتاحة لي بالمكتبة.
					٩ تفتح المكتبة أبوابها في أوقات ملائمة.
					١٠ هناك مرافق متاحة للأنشطة اللا منهجية (بما في ذلك الأنشطة الرياضية والترفيهية).

١١	هناك مرافق مناسبة متاحة بالجامعة لأداء الشعائر الدينية.
<b>التعلم والتعليم</b>	
١٢	يهتم معظم أعضاء هيئة التدريس الذين أتعامل معهم اهتماماً حقيقياً بمدى تقدمي.
١٣	هيئة التدريس بالجامعة عادلون في معاملتهم للطلبة.
١٤	تشجعني المقررات والواجبات التي أخذها على دراسة الأفكار الجديدة وعلى التعبير عن آرائي.
١٥	تزداد قدرتي على دراسة وحل المشكلات الجديدة وغير العادية، نتيجة لدراستي.
١٦	تحسن قدرتي بشكل فعال على التعبير عن نتائج أبحاثي التي أقوم بها، نتيجة لدراستي.
١٧	يحفزني البرنامج (القسم) الذي أدرس به على المزيد من التعلم.
١٨	إن المعارف والمهارات التي أتعلمها ذات أهمية بالنسبة لمستقبلي الوظيفي.
١٩	إنني أتعلم كيف أعمل بشكل فعال مع الأنشطة الجماعية.
<b>التقويم العام</b>	
٢٠	أشعر بالرضا بشكل عام عن حياتي الطلابية في هذه الجامعة.
<b>أسئلة مفتوحة</b>	
٢١	ما أكثر شيء يعجبك فيما يخص دراستك في هذه الجامعة؟ ----- ----- -----
٢٢	ما أكثر شيء لا يعجبك فيما يخص دراستك في هذه الجامعة؟ ----- ----- -----

الهيئة الوطنية للتقويم والاعتماد الأكاديمي  
الرياض  
المملكة العربية السعودية

## استبانة تقويم برنامج

اسم البرنامج (القسم) \_\_\_\_\_

الفصل الدراسي \_\_\_\_\_ السنة \_\_\_\_\_

تعتبر التغذية الراجعة من الطلاب مهمة لتحسين جودة البرامج.

وهذه الاستبانة مصممة لجمع المعلومات من الطلبة بالسنة النهائية عن خبرتهم بالجامعة من خلال البرنامج (القسم) الذي درسوا به.

وهذه الاستبانة سرية. فنرجو عدم كتابة اسمك عليها أو الكشف عن هويتك. وستجمع استجابتك مع استجابات الآخرين من خلال عملية لا

تسمح بالتعرف على أي شخص، وستستخدم خلاصة الآراء للتخطيط للتحسين.

نرجو التفضل بالإجابة عن الأسئلة التالية بتعبئة الدائرة التي تمثل إجابتك بشكل كامل.

يرجى تظليل الدائرة هكذا ○ ● ○ ○ ○ وليس هكذا × √ •

مع مراعاة أن يكون لون الدائرة غامقا، وعدم استخدام أقلام التظليل الفوسفورية

المرجو استخدام قلم رصاص أو قلم حبر جاف أزرق أو أسود فقط، وعدم استخدام قلم أحمر أو أخضر أو أصفر

لا أوافق بشدة	لا أوافق	صحيح لحد ما	أوافق	أوافق بشدة
				<p>(أوافق بشدة) تعني أن العبارة صحيحة دائماً أو في كل الأحيان تقريباً، و أن المطلوب تمت تأديته على أكمل وجه.</p> <p>(أوافق) تعني أن العبارة صحيحة غالباً أو في أغلب الأحيان، و أن المطلوب تمت تأديته بشكل جيد تقريباً.</p> <p>(صحيح لحد ما) تعني أن المطلوب تمت تأديته بشكل متوسط.</p> <p>(لا أوافق) تعني أن المطلوب تمت تأديته بشكل ضعيف أو لم يؤد في معظم الأحيان.</p> <p>(لا أوافق بشدة) تعني أن المطلوب تمت تأديته بشكل سيء جداً، أو لم يؤد أصلاً، أو نادراً ما تمت تأديته.</p>

#### المساعدة والدعم اللذان قدما لتعليمي

١	أتبع لي الإرشاد الأكاديمي والمهني المناسب خلال فترة دراستي بالبرنامج
٢	كانت هيئة التدريس متاحة للإرشاد والمشورة عندما كنت أحتاج للتحدث إليهم.
٣	شجعتني هيئة التدريس بالنقسم على أن أقدم أفضل ما عندي .
٤	قدمت هيئة التدريس بالنقسم تغذية راجعة على عملي.
٥	لدى هيئة التدريس بالنقسم معرفة كبيرة بمحتوى المقررات التي يدرسونها.
٦	كانت هيئة التدريس بالنقسم متحمسة للعمل.
٧	اهتمت هيئة التدريس بمدى تقدم طلبتهم.

#### المصادر الخاصة بدعم تعليمي

٨	كانت المواد الدراسية المساعدة بالمقررات حديثة ومفيدة.
٩	كانت مصادر المكتبة مناسبة ومتاحة كلما كنت أحتاج لها.
١٠	اتسمت تجهيزات القاعات (للمحاضرات، والمعامل، والدروس) بالجودة
١١	كانت تجهيزات الحاسب كافية لاحتياجاتي.
١٢	توفرت التجهيزات المناسبة للأنشطة اللامنهجية (بما في ذلك التجهيزات الخاصة بالرياضة والترفيه).
١٣	هناك مرافق مناسبة لأداء الشعائر الدينية.

١٤	كانت برامج التدريب الميداني (أو سنة الامتياز) فعالة في تطوير مهاراتي
<b>تقويم التعليم الذي حصلت عليه</b>	
١٥	ما تعلمته في هذا البرنامج (القسم) سيكون مهماً مستقبلي.
١٦	لقد ساعدني البرنامج في تطوير الاهتمام الكافي لدي للسعي في الاستمرار في تحديث معلوماتي حسبما يستجد في مجال دراستي.
١٧	لقد طور البرنامج قدرتي على استقصاء وحل المشكلات الجديدة.
١٨	لقد طور البرنامج قدرتي على العمل بفاعلية مع المجموعات.
١٩	لقد حسن البرنامج مهاراتي في الاتصال .
٢٠	لقد ساعدني البرنامج في تطوير مهاراتي الأساسية في استخدام التقنية لدراسة القضايا والتعبير عن النتائج
٢١	لقد طورت المعارف والمهارات اللازمة لمهنتي التي اخترتها.
<b>التقويم العام</b>	
٢٢	أشعر بالرضا بشكل عام عن مستوى جودة خبرتي التعليمية في الجامعة.
<b>أسئلة مفتوحة</b>	
٢٣	ما أكثر شيء أعجبك فيما يخص دراستك في هذه الجامعة؟ ----- ----- -----
٢٤	ما أكثر شيء لم يعجبك فيما يخص دراستك في هذه الجامعة؟ ----- ----- -----

## استبانة تقويم المقرر

اسم المقرر ورمه ورمزه \_\_\_\_\_ اسم البرنامج (القسم) \_\_\_\_\_

الفصل الدراسي \_\_\_\_\_ السنة \_\_\_\_\_

تعتبر التغذية الراجعة من الطلاب مهمة لتحسين جودة المقررات.

وهذه الاستبانة سرية. فنرجو عدم كتابة اسمك عليها أو الكشف عن هويتك. وستجمع استجابتك مع استجابات الآخرين من خلال عملية لا

تسمح بالتعرف على أي شخص، وستستخدم خلاصة الآراء للتخطيط للتحسين.

نرجو التفضل بالإجابة عن الأسئلة التالية بتعبئة الدائرة التي تمثل إجابتك بشكل كامل.

يرجى تظليل الدائرة هكذا ○ ● ○ ○ ○ وليس هكذا × √ ●

مع مراعاة أن يكون لون الدائرة غامقا، وعدم استخدام أقلام التظليل الفوسفوية

المرجو استخدام قلم رصاص أو قلم حبر جاف أزرق أو أسود فقط، وعدم استخدام قلم أحمر أو أخضر أو أصفر



لا أوافق بشدة	لا أوافق	صحيح لحد ما	أوافق	أوافق بشدة	
					(أوافق بشدة) تعني أن العبارة صحيحة دائماً أو في كل الأحيان تقريباً، أو أن المطلوب تمت تأديته على أكمل وجه. (أوافق) تعني أن العبارة غالباً أو في أغلب الأحيان، أو أن المطلوب تمت تأديته بشكل جيد تقريباً. (صحيح لحد ما) تعني أن المطلوب تمت تأديته بشكل متوسط (لا أوافق) تعني أن المطلوب تمت تأديته بشكل ضعيف أو لم يؤد في معظم الأحيان (لا أوافق بشدة) تعني أن المطلوب تمت تأديته بشكل سيء جداً، أو لم يؤد أصلاً، أو نادراً ما تمت تأديته.
<b>أسئلة خاصة ببداية المقرر</b>					
					١ كانت الخطوط الأساسية (بما في ذلك المعلومات والمهارات التي صمم المقرر لتطويرها) واضحة بالنسبة لي.
					٢ كانت متطلبات النجاح في المقرر (بما في ذلك الواجبات التي يتم التقييم بناء عليها، ومحكات التقييم) واضحة بالنسبة لي.
					٣ كانت مصادر مساعدتي في المقرر (بما في ذلك الساعات المكتبية لعضو هيئة التدريس، والمراجع) واضحة بالنسبة لي.
					أسئلة خاصة بما حدث خلال المقرر
					٤ كان تنفيذ المقرر والأشياء التي طلب مني أدائها متنسقة مع الخطوط الأساسية للمقرر.
					٥ كان عضو هيئة التدريس ملتزماً بإعطاء المقرر بشكل كامل (مثل: بدأ المحاضرات في الوقت المحدد، تواجد عضو هيئة التدريس بشكل دائم، الإعداد الجيد للمواد المساعدة في التدريس، وهكذا).
					٦ لدى عضو هيئة التدريس الذي يقوم بتقديم هذا المقرر إلمام كامل بمحتوى المقرر.
					٧ كان عضو هيئة التدريس موجوداً للمساعدة خلال الساعات المكتبية.
					٨ كان عضو هيئة التدريس متحمساً لما يقوم بتدرسه.
					٩ كان عضو هيئة التدريس مهتماً بمدى تقدمي وكان معيماً لي.
					١٠ كان كل ما يقدم في المقرر حديثاً ومفيداً، (النصوص المقروءة، التلخيصات، المراجع، وما شابهها).
					١١ كانت المصادر التي احتجتها في هذا المقرر متوافرة كلما كنت أحتاج إليها.
					١٢ كان هناك استخدام فعال للتقنية لدعم تعليمي في هذا المقرر.
					١٣ وجدت تشجيعاً لإلقاء الأسئلة وتطوير أفكار خاصة في هذا المقرر.

					شجعت في هذا المقرر على تقديم أفضل ما عندي .	١٤
					ساعدت الأشياء التي طلبت مني في هذا المقرر (النشطة الصفية، العامل، وهكذا) في تطوير معرفتي ومهاراتي التي يهدف المقرر لتعليمها.	١٥
					كانت كمية العمل في هذا المقرر متناسبة مع عدد الساعات المعتمدة المخصصة للمقرر.	١٦
					قدمت لي درجات الواجبات والاختبارات في هذا المقرر خلال وقت معقول.	١٧
					كان تصحيح واجباتي واختباراتي عادلاً ومناسباً.	١٨
					وضحت لي الصلة بين هذا المقرر والمقررات الأخرى بالبرنامج (القسم).	١٩
<b>تقويم المقرر</b>						
					ما تعلمته في هذا المقرر مهم وسيفيدني مستقبلاً.	٢٠
					ساعدني هذا المقرر على تحسين قدرتي على التفكير وحل المشكلات بدلاً من حفظ المعلومات فقط.	٢١
					ساعدني هذا المقرر على تحسين مهاراتي في العمل على شكل فريق.	٢٢
					ساعدني هذا المقرر على تحسين قدرتي على الاتصال بفاعلية.	٢٣
<b>التقويم العام</b>						
					أشعر بالرضا بشكل عام عن مستوى جودة هذا المقرر.	٢٤
<b>أسئلة مفتوحة</b>						
					ما الذي أعجبك بشكل كبير في هذا المقرر؟ ----- -----	٢٥
					ما الذي لم يعجبك بشكل كبير في هذا المقرر؟ ----- -----	٢٦
					ما الاقتراحات التي لديك لتحسين هذا المقرر؟	٢٧



المملكة العربية السعودية  
وزارة التعليم  
جامعة أمّ القُرى  
كلية الشريعة  
برنامج الشريعة  
وحدة الجودة

## استبانة تقويم جهات التوظيف لخريجي برنامج الشريعة

السلام عليكم ورحمة الله وبركاته، يسعدنا أن نضع بين أيديكم مجالات تقويم خريجي البرنامج آمليين منكم تأملها واستيعابها وإبداء الرأي حولها في الاستبانة المرفقة ادناه.

م	العبارات	متميز جدا	متميز	متوسط	أقل من المتوسط	ضعيف
<b>المستوى العلمي</b>						
١	المعرفة في مجال التخصص.					
٢	تحديد المشكلة وحلها.					

						٣ جمع البيانات وتحليلها.
						٤ القدرة على تطبيق ما تعلمه.
						٥ مهارات استخدام التقنية
<b>مهارات الاتصال</b>						
						١ الاتصال الشفوي.
						٢ كتابة التقارير أو البحوث.
						٣ القدرة على التعبير عن الأفكار.
						٤ القدرة على العمل في الفريق.
						٥ القيادة الإدارية.
<b>الجوانب الشخصية</b>						
						١ التفكير المستقل.
						٢ القابلية للتحفيز.
						٣ مستوى الاعتماد عليه.

٤	الاهتمام بالقيم الأخلاقية.						
٥	القدرة على التكيف مع البيئات والتقنيات الجديدة.						
<b>مهارات العمل</b>							
١	الكفاءة الإدارية.						
٢	إدارة الوقت.						
٣	ضبط العمل.						
٤	مهارات الحاسب الآلي.						
٥	مهارات اللغة الانجليزية.						
٦	الالتزام بأخلاقيات المهنة.						

- س١: هل توجد مهارات وظيفية تتطلبها جهتكم؟  
 س٢: ما أبرز نقاط القوة لدى خريج البرنامج؟  
 س٣: ما أوجه القصور لدى خريج البرنامج ( إن وجدت )؟  
 س٤: ما ملاحظاتكم القيمة لتطوير البرامج الأكاديمي في الكلية بحيث يصبح الخريجون في مستوى توقعاتكم  
 س٥: كيف ترى مستوى خريجي الجامعة مقارنة بمستوى خريجي الجامعات السعودية الأخرى؟  
 أفضل  المستوى نفسه  أقل



المملكة العربية السعودية  
وزارة التعليم  
جامعة أم القرى  
كلية الشريعة  
برنامج الشريعة  
وحدة الجودة

## استبانة تقويم الخريجين لجودة البرنامج بعد ٦ أشهر من التخرج

السلام عليكم ورحمة الله وبركاته،،،،،

يسعدنا أن نضع بين أيديكم مجالات تقويم الخريجين لجودة البرنامج آملين منكم تأملها واستيعابها وإبداء الرأي حولها في الاستبانة المرفقة ادناه؛ كما أننا نرحب بأي تعديل أو إضافة من شأنه الارتقاء بتطلعاتنا معا في خدمة المجتمع ، وتلبية الاحتياجات الأكاديمية.

١- معلومات عامة:

الجنس:  ذكر  أنثى

٢- وسائل الاتصال: الاسم: ..... الهاتف المحمول: .....

هاتف المكتب: ..... البريد الإلكتروني: .....

٣- معلومات أولية :

كم سنة استغرقت دراستك في الجامعة؟   كم معدل التراكمي؟

٤. معلومات وظيفية :

ما القطاع الذي تعمل فيه ؟  حكومي.  خاص.  أعمال حرة.  لا أعمل.  
 ما مدى ارتباط وظيفتك الحالية بتخصصك ؟  في مجال تخصصي.  قريباً من مجال تخصصي.  غير مرتبط بتخصصي  
 إطلاقاً.

هل استفادت من تخصصك العلمي في إنجاز مهام وظيفتك ؟  ساعدني كثيراً.  ساعدني قليلاً.  لم يساعدني.  
 كيف تقيم دور البيئة الدراسية الجامعية في تهيئتك لوظيفتك ؟  متميز.  جيد.  ضعيف.

ما مدى رضاك عن وظيفتك ؟  رضا تام.  رضا جيد.  غير راضٍ.  
 هل تعتقد أن وظيفتك دون المستوى الذي كنت تطمح إليه ؟  نعم  لا

إذا كانت إجابتك نعم ( أي أن وظيفتك دون التوقعات ) فمن أي ناحية ؟

الراتب.  الرتبة أو المرتبة الوظيفية.  المهام.  المكان.  غير ذلك ( حدد فضل  
 ..... )

كم استغرقت من الوقت لتحصل على وظيفة ؟  حصلت على عرض وظيفي قبل تخرجي.  ١ - أقل ٢ من أشهر بعد التخرج.  
 أكثر من ٦ أشهر.

ت	ما درجة مساعدة البرنامج في تطوير ما يلي:	عالية جداً	عالية	متوسطة	قليلة	ضعيفة
<b>المهارات المكتسبة</b>						
١	كتابة البحوث والتقارير.					
٢	الإلقاء والتعبير عن الأفكار.					
٣	استخدام التقنية ( حاسب، شبكة المعلومات ).					

					التفكير الناقد.	٤
					حل المشكلات.	٥
					التعلم الذاتي.	٦
					العمل الجماعي.	٧
					البحث عن المعلومات.	٨
<b>البيئة التعليمية</b>						
					التزام الاستاذ بالساعات المكتبية.	١
					استعداد الأستاذ لمساعدة الطالب بصورة دائمة.	٢
					حرص الأستاذ على تطور مهارات الطالب.	٣
					استخدام التقنية في شرح المادة العلمية.	٤
					وضوح الخطط الدراسية والمراجع.	٥
					التزام الأستاذ بأوقات المحاضرات.	٦
					إتمام الأستاذ لمفردات المقرر.	٧
					جودة أساليب التدريس التي تستخدمها الأستاذ.	٨
					تقويم الأستاذ للطلاب باستمرار.	٩
					جودة التعليم في الكلية بشكل عام.	١٠



البيئة الجامعية						
					١	جودة الإرشاد الأكاديمي.
					٢	تجهيزات القاعات الدراسية.
					٣	تجهيزات معامل الحاسب.
					٤	جودة إجراءات التسجيل.
					٥	توفر الخدمات العامة.
					٦	جودة إجراءات التخرج.
السلوك والقيم						
					١	تفاعل الطلاب مع الأساتذة.
					٢	تعزيز الانضباط والجدية.
					٣	تعزيز استخدام التقنية في إنجاز متطلبات المادة.
					٤	تعزيز الشعور بالمسؤولية لدى الطلبة.

من خلال عملك الوظيفي، ما الأشياء التي يتطلبها سوق العمل من الخريج ويحتاج البرنامج الجامعي إلى تدعيمها في الطلاب؟

.....

.....



## استطلاع آراء الطلاب حول خدمة الإرشاد الوظيفي ببرنامج الشريعة

أخي الطالب: تهدف هذه الاستبانة إلى استطلاع رأيك فيما يتعلق بالإرشاد الوظيفي، من خلال تقييم أداء خدمة الإرشاد الوظيفي بالقسم وإدارة شؤون الطلاب بالجامعة، سعياً إلى التخطيط المهني والتوجيه الوظيفي، وتحقيقاً لأهداف القسم في التطوير المستمر مع مراعاة الدقة والموضوعية، علماً بأن بيانات ومعلومات الاستبانة ستعامل بسرية تامة. نرجو التفضل باختيار فئة الاستجابة التي تعبر عن رأيك لكل عبارة من العبارات التالية:

الترقيم	العبارات	أوافق بشدة	أوافق	صحيح لحد ما	لا أوافق	لا أوافق بشدة
١	كنت على علم بالمجالات الوظيفية لخريج الشريعة قبل التحاقك بكلية الشريعة والدراسات الإسلامية.					
٢	تم إعلان مجالات التوظيف لخريجي الشريعة ضمن دليل جامعة أم القرى.					
٣	تم إعلان مجالات التوظيف لخريجي الشريعة ضمن دليل الطالب الجامعي لقسم الشريعة.					

٤	تم تخصيص مكتب للإرشاد الوظيفي لقسم الشريعة.
٥	تم إعلامي من قبل قسم الشريعة بأهم الوظائف المتاحة لخريجي الشريعة في لقاء المستجدين.
٦	كانت هناك إعلانات وإرشادات واضحة في القسم لمساعدتي معرفة مجالات التوظيف لخريجي الشريعة .
٧	يوجد تعاون مؤسسي برامجي يتيح التعرف على المؤسسات التي تتيح فرصا وظيفية لخريجي الشريعة.
٨	تم وضع خطة لتقديم خدمات الإرشاد الوظيفي للطلبة.
٩	كان المرشد الوظيفي ملتزما بتوجيهي للوظيفة الملائمة لمهارتي.
١٠	كان المرشد الوظيفي متابعاً مدى تقدمي في تحصيل المهارات المتصلة بالوظيفة التي تناسب قدراتي .
١١	كان المرشد الوظيفي يقدم لي النصح والتوجيه بصورة واضحة.
١٢	وجدت تشجيعاً خلال الأنشطة اللاصفية لتطوير أفكارتي وتوجهاتي بما يحقق كفاءة لي في المجالات الوظيفية لخريجي الشريعة
١٣	كانت هناك إعلانات وإرشادات واضحة في القسم عن المجالات الوظيفية لخريجي الشريعة.
١٤	أقيمت مناشط في الجامعة تخص الإرشاد الوظيفي.
١٥	كانت لجنة الإرشاد الوظيفي في القسم متعاونة معي لتوضيح سبل الوصول لوظيفة تناسبني بعد التخرج.
١٦	توجد شراكة مع الجهات المعنية بالتأهيل الوظيفي للخريجين .
١٧	أشعر بالرضا بشكل عام عن مستوى جودة الإرشاد الوظيفي في القسم



المملكة العربية السعودية  
وزارة التعليم  
جامعة أمّ القُرى  
كلية الشريعة  
برنامج الشريعة  
وحدة الجودة

## استطلاع آراء الطلاب حول خدمتي التسجيل والإرشاد الأكاديمي ببرنامج الشريعة

أخي الطالب: تهدف هذه الاستبانة إلى استطلاع رأيك فيما يتعلق بالتسجيل والإرشاد الأكاديمي، من خلال تقييم أداء المرشد الأكاديمي بالقسم وإدارة شؤون الطلاب بالجامعة، سعياً إلى الارتقاء بالمستوى الأكاديمي وتحقيقاً لأهداف القسم في التطوير المستمر مع مراعاة الدقة الموضوعية، علماً بأن بيانات ومعلومات الاستبانة ستعامل بسرية تامة. نرجو التفضل باختيار فئة الاستجابة التي تعبر عن رأيك لكل عبارة من العبارات التالية:

ترتيب	العبارات	لا أوافق بشدة	لا أوافق	صحيح لحد ما	أوافق	أوافق بشدة
١	تم إعلان نتائجي في المقررات على موقع الجامعة بعد ٣ أيام من انتهاء اختبار جميع المقررات					
٢	كان من السهل مناقشة نتائجي في مقررات الفصل السابق مع مدرسي المقررات.					

٣	كنت على علم بالمقررات المطلوب تسجيلها للمستوى الحالي				
٤	كانت لدي معرفة تامة بعملية التسجيل الإلكتروني .				
٥	لم تواجهني مشاكل أثناء عملية التسجيل الإلكتروني.				
٦	كانت مصادر مساعدتي لاستكمال تسجيل المقررات متوفرة.				
٧	أتيحت لي الفرصة لاختيار الأوقات المناسبة لي للمقررات المطروحة.				
٨	توجهت للجامعة في بداية اليوم الدراسي الأول لتعديل جدولتي الدراسي.				
٩	كانت هناك إعلانات وإرشادات واضحة في الجامعة لمساعدتي في استكمال تسجيل المقررات.				
١٠	كان المرشد الأكاديمي في القسم متعاون معي لتحقيق رغباتي في تسجيل المقررات				
١١	كانت عملية التسجيل عن طريق عمادة القبول والتسجيل في الجامعة منظمة.				
١٢	كانت فترة الانتظار لإنهاء عملية التسجيل عن طريق إدارة شؤون الطلاب في القسم مقبولة.				
١٣	وجدت تعاون من قبل الموظفين في شؤون الطلاب لحل المشاكل التي واجهتني لاستكمال تسجيل المقررات.				
١٤	تم إعلامي من قبل عمادة القبول والتسجيل بمواعيد تسجيل المواد والحذف والإضافة وتغيير الشعب وفق الإجراءات النظامية.				
١٥	توجهت إلى الكلية بداية اليوم الدراسي الأول لمتابعة إرشادي الأكاديمي.				
١٦	كانت هناك إعلانات وإرشادات واضحة في القسم لمساعدتي للحصول على الإرشاد الأكاديمي المناسب.				

					١٧ شرح لي المرشد الأكاديمي الصلة بين المقررات الدراسية و تفاصيل الخطة الدراسية للقسم.
					١٨ ساعدني المرشد الأكاديمي في تسجيل الساعات الدراسية المتوافقة مع قدراتي والنظام الجامعي.
					١٩ يتواجد المرشد الأكاديمي خلال الساعات المكتبية المخصصة للإرشاد الأكاديمي.
					٢٠ علاقتي جيدة بالمرشد الأكاديمي.
					٢١ كان المرشد الأكاديمي ملتزم لتوجيهي أو لحل مشكلتي.
					٢٢ كان المرشد الأكاديمي متابعا مدى تقدمي أثناء الفصل الدراسي.
					٢٣ كان المرشد الأكاديمي يقدم لي النصح والتوجيه خلال فترة الفصل الدراسي بأكمله.
					٢٤ وجدت تشجيعاً من مرشدي الأكاديمي لتطوير أفكارتي وتوجهاتي في مجال تخصصي.
					٢٥ كانت هناك إعلانات وإرشادات واضحة في القسم عن توزيع القاعات الدراسية منذ اليوم الأول .
					٢٦ كان هناك نسبة حضور عالية للطلاب في المحاضرات منذ اليوم الأول للدراسة.
					٢٧ بدأ أعضاء هيئة التدريس بإلقاء المحاضرات منذ اليوم الأول.
					٢٨ انتظمت بالدراسة في جميع المقررات منذ اليوم الأول.
					٢٩ أشعر بالرضا بشكل عام عن مستوى جودة التسجيل والإرشاد الأكاديمي في القسم



					٤	يقوم موظف شؤون الطلاب بتقديم كتيبات تساعد الطالب على التعرف على نظام الدراسة بالجامعة
					٥	يتم استخراج البطاقة الجامعية في زمن مناسب
					٦	يتم الحصول على السجل الأكاديمي بالسرعة والكفاءة المطلوبة.
<b>ثانيا الخدمات الثقافية</b>						
					١	تتيح الجامعة للطالب فرصة المشاركة في الأنشطة الثقافية
					٢	تتسم الخدمات الثقافية المقدمة بالتنوع.
					٣	توقيت تقديم الخدمات الثقافية مناسب جدا للطلاب.
					٤	المكافآت المخصصة للأنشطة الثقافية مناسبة جدا.
<b>ثالثا الأنشطة الرياضية</b>						
					١	تتيح الجامعة للطالب فرص ملائمة للمشاركة في الأنشطة الرياضية.
					٢	تتسم الأنشطة الرياضية بالتنوع.
					٣	الجوائز المقدمة للأنشطة الرياضية مناسبة جدا.
<b>رابعا الارشاد الأكاديمي</b>						
					١	يتقبل مقدم خدمة الارشاد الأكاديمي استفسارات الطلاب بصدر رحب.
					٢	يتم تأدية خدمة الارشاد الأكاديمي في الوقت المناسب
					٣	يساعد المرشد الأكاديمي الطلاب في تسجيل المقررات المناسبة.
<b>خامسا الخدمات الأمنية :</b>						
					١	تتناسب سعة مواقف السيارات مع عدد الطلاب.
					٢	تتسم الخدمات الأمنية بمواقف السيارات بالكفاءة.
					٣	تتسم الخدمات الأمنية المقدمة للطلاب بالجامعة بالكفاءة.



٤	تتسم نماذج طلبات الحصول على الخدمات الأمنية بالبساطة والسهولة في تعبئتها.				
<b>سادسا خدمات الكافتيريا</b>					
١	تلبى محتويات الكافتيريا رغبات الطلبة.				
٢	موقع الكافتيريا مناسب للطلبة.				
٣	أسعار خدمات الكافتيريا مناسبة جدا.				
٤	تتسم محتويات الكافتيريا (طعام - شراب) بالنظافة.				
<b>سابعا الخدمات الطبية :</b>					
١	يتوافر بالجامعة مركز طبي لتقديم الخدمات الصحية للطلبة.				
٢	يتسم أداء العاملين في المركز الطبي بالكفاءة في تقديم الرعاية الصحية للطلبة.				
٣	لا يوجد ازدحام عند طلب الخدمات الصحية بالجامعة.				
<b>ثامنا خدمات ذوى الاحتياجات الخاصة (يجيب عنها ذوى الاحتياجات الخاصة فقط):</b>					
١	تتوافر بالجامعة دورات مياه خاصة بذوى الاحتياجات الخاصة.				
٢	تتسم دورات المياه بالنظافة.				
٣	تتوافر بدورات المياه كافة وسائل الراحة.				
٤	يتوافر بالجامعة مصعد خاص بذوى الاحتياجات الخاصة.				
٥	تتوافر بالجامعة مواقف خاصة بسيارات ذوى الاحتياجات الخاصة				
٦	سعة المواقف المخصصة لذوى الاحتياجات الخاصة مناسبة جدا.				

نشكر لكم تعاونكم معنا



## استبانة تقويم مصادر التعلم في البرنامج

أصحاب الفضيلة والسعادة/ أعضاء هيئة التدريس - ابناؤنا الطلاب - الطالبات  
السلام عليكم ورحمة الله وبركاته،،،،،

يسعدنا أن نضع بين أيديكم مجالات تقويم مصادر التعلم في البرنامج آملين منكم تأملها واستيعابها وإبداء الرأي حولها في الاستبانة المرفقة  
ادناه؛ كما أننا نرحب بأي تعديل أو إضافة من شأنه الارتقاء بتطلعاتنا معا في خدمة المجتمع ، وتلبية الاحتياجات الأكاديمية.

ت	العبارات	أوافق بشدة	أوافق	محايد	قليلاً	نادراً
١	توفر مكتبات الجامعة مصادر المعلومات المطبوعة الحديثة لدعم أغراض التعليم في البرنامج.					
٢	مصادر المعلومات المطبوعة التي تتاح في مكتبات الجامعة/ الكلية كافية لدعم أغراض التعليم في البرنامج					

					٣	مصادر المعلومات الإلكترونية التي تتاح في مكتبات الجامعة/ الكلية كافية لدعم أغراض التعليم في البرنامج.
					٤	أشارك مكتبات الجامعة في اختيار مصادر المعلومات التي تدعم أغراض التعليم في البرنامج.
					٥	أشارك في تقييم مصادر المعلومات التي تدعم أغراض التعليم في البرنامج
					٦	أشجع طلابي على استخدام مصادر المعلومات التي تتاح في الجامعة/ الكلية لدعم أغراض التعليم في البرنامج
					٧	أشارك مكتبة الجامعة/ الكلية في إعداد سياسة تسمية المقتنيات الخاصة بها لدعم برامج الدراسة في البرنامج.
					٨	أستطيع الوصول إلى مصادر التعليم التي تتاح في الجامعة/ الكلية على شبكة الانترنت بسهولة ويسر .
					٩	توفر مكتبة الجامعة/ الكلية كتيبات وأدلة إرشادية مطبوعة أو إلكترونية لمساعدة المستفيدين في الاستفادة من مقتنياتها وخدماتها في البرنامج
					١٠	التوعية المعلوماتية عن مكتبات الجامعة/ الكلية وخدماتها المختلفة كافية في البرنامج

نشكر لكم تعاونكم معنا



## استبانة تقويم المرافق والتجهيزات

أصحاب الفضيلة والسعادة/ أعضاء - عضوات هيئة التدريس

السلام الله وبركاته،،،،،، عليكم ورحمة

يسعدنا أن نضع بين أيديكم مجالات تقويم كفاءة المرافق والتجهيزات، آملمين منكم تأملها واستيعابها وإبداء الرأي حولها في الاستبانة المرفقة

ادناه؛ كما أننا نرحب بأي تعديل أو إضافة من شأنه الارتقاء بتطلعاتنا معا في خدمة المجتمع، وتلبية الاحتياجات الأكاديمية.

نادراً	قليلاً	محايد	أوفق	أوفق بشدة	العبارات	
<b>السياسة العامة والتخطيط</b>						
					توجد لدى البرنامج خطة طويلة المدى تنظم عملية إنشاء وصيانة المباني.	١
					يضع التخطيط في حسابه شراء المعدات، وكذلك الصيانة والاستبدال.	٢
					يتم استطلاع رأي المستخدمين فيما يتعلق بكفاية المباني وجودتها، ويتم الاستجابة لهذه الآراء والعمل بها.	٣

					٤	يتوافر لدى البرنامج سياسة للمعدات مصممة للتأكيد على أكبر توافق ممكن بين المعدات والنظم على مستوى الجامعة.
					٥	يتم إعداد خطط عمل في البرنامج قبل شراء المعدات الرئيسية مع تقييم بدائل الاستئجار والمشاركة في الاستخدام مع جهات أخرى.
					٦	يتم تقييم عروض الاستئجار وإدارة وبناء المرافق لضمان المصالح طويلة الأجل للبرنامج كما تدار بأسلوب يضمن مستوى الجودة والعوائد المالية.
<b>جودة المباني وكفائتها</b>						
					١	توفر المباني والأرضيات في البرنامج بيئة مادية نظيفة تحافظ عليها بكفاءة
					٢	تتبع المرافق في البرنامج متطلبات الصحة والسلامة
					٣	تشمل عمليات تقييم الجودة في البرنامج ردود فعل المستفيدين الرئيسيين بشأن كفاية وجودة المرافق، كما تشمل آليات لأخذ آراهم في الاعتبار.
					٤	تتوافر مرافق كافية للاجتماعات الخاصة في البرنامج بين هيئة التدريس والطلاب.
					٥	تتوافر المرافق الملائمة لممارسة الشعائر الدينية في البرنامج
					٦	تتوفر مرافق تقديم طعام كافية العدد ومناسبة لاحتياجات الطلاب، وأعضاء هيئة التدريس، والعاملين في البرنامج
					٧	تتلاءم المرافق مع احتياجات الطلاب والموظفين ذوي الإعاقة الجسدية والاحتياجات الخاصة في البرنامج
					٨	تتوافر المرافق المناسبة لأداء الأنشطة الرياضية والثقافية وغيرها للطلاب في البرنامج
					٩	وفرت الجامعة سكن مناسب لأعضاء هيئة التدريس في البرنامج

تادراً	قليلاً	محايد	أوفق	أوفق بشدة	العبارات	
						<b>الإدارة</b>
					يتوافر لدى البرنامج إحصاء وجرّد كامل للمعدات الذى تقع تحت سيطرته	١
					يتم تنفيذ أعمال النظافة، والتخلص من النفايات، والصيانة البسيطة والسلامة، والبيئة بكفاءة وفعالية وذلك بأشراف أحد كبار الإداريين في البرنامج	٢
					تتوافر إجراءات التقييم في البرنامج لأغراض الصيانة الوقائية والإصلاح والاستبدال بشكل دوري.	٣
					تتوافر إجراءات أمن تتميز بالكفاءة لحماية الأبنية والمعدات الخاصة بالتدريس والبحث، مع تحديد واضح لمسئولية كل من أعضاء هيئة التدريس، والأقسام أو الكليات، والإدارة المركزية.	٤
					تتوفر أنظمة ذات كفاءة عالية لضمان السلامة الشخصية لأعضاء هيئة التدريس والطلاب، والعاملين، كما تتوافر الترتيبات الضرورية لحماية أغراضهم الشخصية.	٥
					تدرس إدارة البرنامج بشكل مستمر حجم استخدام الأبنية، وتقوم بإعادة تخصيص المساحات لأغراض أخرى استجابة لتغير الاحتياجات	٦
					تقوم غدارة البرنامج بتخصيص أوقات استخدام المباني العامة لمختلف المستخدمين وذلك حسب نظام حجز الالكتروني، كما يتم باستمرار فحص كفاءة الاستخدام والتبليغ عن نتائج هذا الفحص.	٧
					تتوافر نظم للمشاركة في استخدام الأبنية والمعدات قليلة الاستخدام، مع توفير آليات لحماية المعدات.	٨

ما هي أولويات التطوير للسياسة العامة والتخطيط للمعدات والتسهيلات في البرنامج؟

ما هي أولويات التطوير لإدارة المعدات والتسهيلات في البرنامج؟

نشكر لكم تعاونكم معنا



المملكة العربية السعودية  
وزارة التعليم  
جامعة أمّ القُرى  
كلية الشريعة  
برنامج الشريعة  
وحدة الجودة

## استبانة تقويم الطلبة للتجهيزات التقنية

السلام عليكم ورحمة الله وبركاته،،،،،

يسعدنا أن نضع بين أيديكم مجالات تقويم الطلاب والطالبات للتجهيزات أملين منكم تأملها واستيعابها وإبداء الرأي حولها في الاستبانة المرفقة ادناه؛ كما أننا نرحب بأي تعديل أو إضافة من شأنه الارتقاء بتطلعاتنا معا في خدمة المجتمع ، وتلبية الاحتياجات الأكاديمية.

العبارات					
نادراً	قليلاً	محايد	أوفق	أوفق بشدة	
					تقنية المعلومات
					١ تتوافر الحواسيب الآلية لاستعمال الطلبة.

					توجد قواعد وسياسات عامة تحكم استعمال الطلاب للحواسب الشخصية.	٢
					يتوافر الدعم الفني لمساعدة الطلبة المستخدمين لتقنيات المعلومات والاتصالات.	٣
					توجد أنظمة أمن لحماية خصوصيات الأفراد والمعلومات الحساسة المتعلقة بالجامعة أو بالأفراد، ولحماية الأجهزة من الفيروسات التي تأتي من خارج البرنامج.	٤
					توجد قواعد سلوك تتعلق بالاستخدام غير القويم للمواد الموجودة على الشبكة.	٥
					يجرس البرنامج بشكل منتظم على التأكد من العمل بهذه القواعد، ويتم التعامل مع تلك الحالات التي ثبت فيها الاستخدام غير القويم.	٦
					يقدم البرنامج دورات تدريبية للطلبة لضمان الاستخدام الكفء للحواسب الآلية والبرمجيات.	٧

ما هي أولويات التطوير لتقنيات المعلومات بالجامعة؟

.....

.....

.....

نشكر لكم تعاونكم معنا





تصميم وإخراج

