



جامعة أم القرى
كلية الطب

دليل الإشراف الأكاديمي ودعم الطلاب المتعثرين

الإعداد/ د. عبيد شاکر المرسي

asaly@uqu.edu.sa

المراجعة/ د. سماح الحربي

saaharbi@uqu.edu.sa

Academic Year 1445/ 2023-2024

رقم الصفحة	العناوين	م
٢	تمهيد	١
٣	المقدمة	٢
٣	المشرف الأكاديمي	٣
٤	مهمة وحدة الإشراف الأكاديمي	٤
٤	رؤية وحدة الإشراف الأكاديمي	٥
٤	فلسفة وحدة الإشراف الأكاديمي	٦
٥	مفاهيم الإشراف الأكاديمي	٧
٧-٦	أهداف الإشراف الأكاديمي والدعم الطلابي	٨
٨	الهيكل الإداري لوحدة الإشراف الأكاديمي ودعم الطلاب بكلية الطب	٩
٩	السياسة والإجراءات تم اعتمادها من قبل الإشراف الأكاديمي والدعم الطلابي	١٠
٩	الأدوار والمسؤوليات لوحدة الإشراف الأكاديمي	١١
١٠	المشكلات الأساسية التي تتطلب تدخلا من وحدة الإشراف الأكاديمي	١٢
١١	خطة واجراءات الإشراف الأكاديمي	١٣
١٢	المسؤوليات والأدوار الطلابية في وحدة الإشراف والدعم الطلابي	١٤
١٢	نصائح للإرشاد الفعال	١٥
١٣	تعريف خدمة الإشراف الأكاديمي	١٦
١٣	الهدف من تقديم خدمة الإشراف الأكاديمي	١٧
١٤	التعامل مع الطلاب المتعثرين	١٨
١٤	طريقة التعامل مع الطلاب المتعثرين	١٩
١٥	المتابعة الأكاديمية من قبل المشرف الأكاديمي للطلاب الذي يواجه صعوبات	٢٠
١٦	تعبئة استبيان قياس انطباع الطالب عن تجربة الدعم الطلابي للطلبة المتعثرين	٢١
١٦	الملحقات	٢٢
١٧	باركود الاستثمارات	٢٣

تمهيد

يسر كلية الطب في جامعة أم القرى أن تقدم " دليل الإشراف الأكاديمي ودعم الطلاب المتعثرين " للطلاب وأعضاء هيئة التدريس المسؤولين عن الإشراف الأكاديمي. يوفر هذا الدليل نظرة عامة على عملية الإشراف الأكاديمي ودعم الطلاب المتعثرين، بما في ذلك أدوار ومسؤوليات الموجهين، بالإضافة إلى أفضل الممارسات للإشراف الفعال.

المقدمة

وحدة الإشراف الأكاديمي ودعم الطلاب المتعثرين هي جزء أساسي من البنية التحتية التعليمية في أي مؤسسة تعليمية. تهدف هذه الوحدة إلى تقديم الدعم والإرشاد للطلاب خلال رحلتهم الأكاديمية. وتتخذ هذه الوحدة من مهمتها توجيه الطلاب وتوفير النصائح الضرورية لمساعدتهم في تحقيق أهدافهم التعليمية والمهنية.

تشمل مهام وحدة الإشراف الأكاديمي ودعم الطلاب المتعثرين تقديم معلومات حول المقررات الدراسية والخطط الدراسية، وتوجيه الطلاب في اختيار التخصصات والمساقات الدراسية المناسبة لأهدافهم. كما تساعد في التعرف على فرص التطوير الشخصي والمهني والمشاريع البحثية.

بالإضافة إلى ذلك، تلتزم وحدة الإشراف الأكاديمي ودعم الطلاب المتعثرين بحماية حقوق الطلاب وتعزيز تجربتهم التعليمية بما يتوافق مع رؤية وأهداف المؤسسة التعليمية. وبذلك، تلعب هذه الوحدة دوراً مهماً في نجاح وتفوق الطلاب خلال مساراتهم الأكاديمية.

المشرف الأكاديمي

المشرف الأكاديمي هو شخص مسؤول عن متابعة ودعم الطلاب في مساراتهم الأكاديمية. يتضمن دور المشرف الأكاديمي تقديم المشورة الأكاديمية والتوجيه للطلاب فيما يتعلق بالاختيارات الأكاديمية وتخطيط المسار الدراسي. كما يقوم المشرف الأكاديمي بمتابعة تقدم الطلاب في دراستهم وتوجيههم في حال واجهوا أي صعوبات أو تحديات أكاديمية.

مهمة وحدة الإشراف الأكاديمي

مهمة وحدة الإشراف الأكاديمي هي توفير الدعم والإرشاد الأكاديمي للطلاب لضمان تحقيقهم للنجاح في مساراتهم الدراسية ومتابعة تقدم الطلاب الأكاديمي عن طريق مراقبة تقدم الطلاب وأدائهم الأكاديمي وتقديم التوجيه الضروري لتحسينه. العمل على تحفيز وتشجيع الطلاب وتوفير الدعم النفسي والتحفيز للطلاب لتحقيق أفضل أداء أكاديمي. إلى جانب تقديم المساعدة والإرشاد للطلاب الذين يواجهون صعوبات في دراستهم أو يحتاجون إلى دعم إضافي.

رؤية وحدة الإشراف الأكاديمي

تعد رؤية وحدة الإشراف الأكاديمي في كلية الطب متوافقة مع الرؤية العامة لجامعة أم القرى لتكون جامعة متميزة توفر للطلاب تجربة تعليمية محورية. ونحن نعتقد أن خدمة الإشراف الأكاديمي وتقديم المشورة لطلاب كلية الطب يلعب دوراً حيوياً في مساعدة الطلاب على تحقيق أهدافهم الأكاديمية والشخصية بشكل عام، تهدف رؤية وحدة الإشراف الأكاديمي إلى خلق بيئة تعلم محفزة وداعمة تساعد الطلاب على تحقيق أقصى استفادة من تجربتهم الأكاديمية

فلسفة وحدة الإشراف الأكاديمي

إن فلسفة الإشراف الأكاديمي هي مجموعة من المعتقدات والقيم التي يتمسك بها المشرف الأكاديمي بشأن دوره في مساعدة الطلاب على تحقيق أهدافهم الأكاديمية والشخصية. تشمل هذه الفلسفة الاعتقادات حول أهمية الدعم والتوجيه الفردي لكل طالب، وضرورة تعزيز التحفيز لدى الطلاب، وتشجيعهم على تطوير مهارات التخطيط واتخاذ القرارات. كما تشمل الفلسفة أيضاً الاعتقاد في أهمية تفهم احتياجات ورغبات الطلاب وتوجيههم نحو الموارد والفرص المناسبة لهم. تعتمد فلسفة الإشراف الأكاديمي على تجارب المشرف ومفاهيمه الشخصية حول كيفية تحقيق أقصى استفادة للطلاب من تجربتهم التعليمية.

مفاهيم الإشراف الأكاديمي

الإشراف الأكاديمي هو عنصر حاسم وجوهري في النظام التعليمي، إذ يُعتبر نهجاً محايداً ونزيهاً للتعامل مع العوامل الاجتماعية والاقتصادية والشخصية الكامنة في الهيكل الأساسي والأيدولوجية التعليمية للمنظومة التعليمية لكلية الطب بجامعة أم القرى. يُظهر الإشراف الأكاديمي التزاماً بتيسير التواصل الفعال بين الطلاب والجامعة، ويعتبر عنصراً حاسماً في التقدم الوطني نحو تلبية متطلبات الإبداع والتميز في ميدان التعليم مما يتوقف مع رؤية المملكة ٢٠٣٠.

عملية التوجيه الأكاديمي تتسم بالتفاعل بين كيانين رئيسيين: المؤسسة التعليمية والطلاب. يلعب المشرف الأكاديمي دوراً حاسماً في دعم الطلاب طوال العام الدراسي من خلال التعاون مع وحدة الإشراف الأكاديمي. مسؤوليتهم الأساسية هي مساعدة الطلاب في توضيح أهدافهم الأكاديمية والمهنية وإعداد خطط تعليمية تتوافق مع هذه الأهداف مع السعي الدائب للاستفادة القصوى من جميع الموارد والخيارات المتاحة لضمان نجاح الطلاب.

الإشراف الأكاديمي هو عملية مستمرة ومعقدة لاتخاذ القرارات، يشارك فيها الطلاب في محادثات وتبادل المعلومات مع مشرفهم لتحقيق أقصى إمكاناتهم التعليمية. يتم تعزيز فعالية الإشراف الأكاديمي من خلال التوعية المتبادلة والفهم لدى جميع المشاركين في عملية التوجيه.

الهدف هو مساعدة الطلاب في اتخاذ قرارات مستنيرة بشأن الاستراتيجيات الأنسب للاندماج في بيئة الجامعة وبالنهاية تحقيق مستوى الإنجاز المرغوب. ويتحقق هذا الهدف من خلال تقديم مجموعة من المهارات الأكاديمية التي تعزز الإنجاز التعليمي، بالإضافة إلى مشاركة الطلاب في حوارات حول طموحاتهم العلمية وتوجيههم حول سياسات ولوائح الجامعة، تتضمن تنفيذ هذه الخدمات استخدام آليات متنوعة من النصائح الأكاديمية الشخصية ومبادرات الإرشاد، بالإضافة إلى استشارات متنوعة. يعمل الإشراف الأكاديمي بشكل مستمر على تيسير وتسريع العمليات الإدارية، بهدف تقديم خدمات مثلى للطلاب في الوقت المناسب، مع الالتزام بمعايير الجودة الشاملة التي تلمسك بها الكلية. ويتمشى ذلك مع زيادة متزامنة في الإنفاق على المبادرات التعليمية والفكرية، فضلاً عن البحث العلمي.

أهداف الإشراف الأكاديمي والدعم الطلابي

وحدة الإشراف الأكاديمي والدعم الطلابي تعمل على تحقيق عدة أهداف رئيسية تسعى من خلالها لتقديم الدعم والمساعدة للطلاب في مسارهم الأكاديمي. من أهم هذه الأهداف:

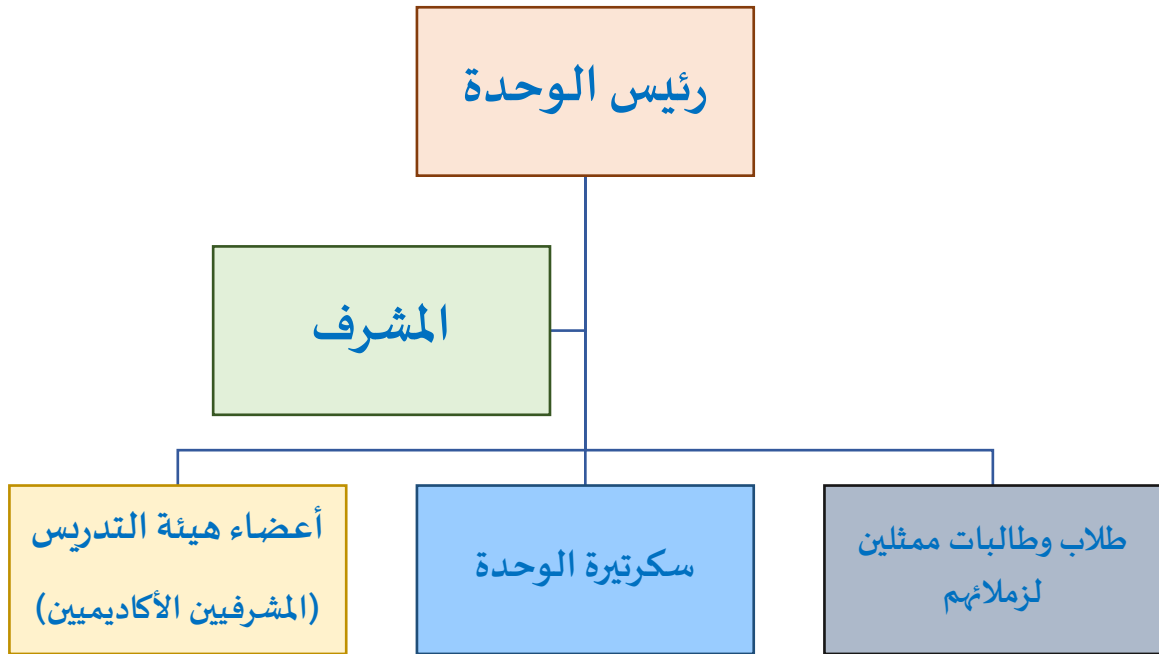
١. تحسين أداء الطلاب: توفير الدعم والإرشادات اللازمة للطلاب لمساعدتهم في تحسين أدائهم الأكاديمي والتفوق في دراستهم.
٢. تعزيز التحفيز والمثابرة: تشجيع الطلاب على التفاني في دراستهم وزيادة مستوى التحفيز والاستمرارية في تحقيق أهدافهم الأكاديمية.
٣. توجيه الاختيارات الأكاديمية: تقديم النصح والإرشادات حول المسارات الأكاديمية المختلفة واختيار التخصصات والمقررات التي تناسب ميول واهتمامات الطلاب.
٤. مساندة الطلاب في حالات الصعوبات: تقديم الدعم الأكاديمي والنفسي للطلاب الذين يواجهون صعوبات أو تحديات في مسارهم الدراسي.
٥. تطوير مهارات الدراسة والتعلم: توجيه الطلاب في كيفية تطوير مهارات الدراسة والتعلم الفعالة مثل التنظيم وإدارة الوقت وتقنيات المذاكرة.
٦. تشجيع الشفافية والاتصال الجيد: تعزيز التواصل بين الأساتذة والطلاب وتشجيع الشفافية في تقديم الملاحظات والتوجيهات الأكاديمية.
٧. توجيه وتطوير المسارات المهنية: مساعدة الطلاب في تحديد أهدافهم المهنية وتوجيههم في اختيار التخصصات والمسارات التي تساعد في تحقيق أحلامهم المهنية.
٨. تقديم الدعم في حالات الضغط والضغط النفسي: مساعدة الطلاب في التعامل مع الضغوط النفسية وتقديم الدعم النفسي اللازم في حالات الاحتياج.
٩. رصد وتقييم تقدم الطلاب: متابعة تطور الأداء الأكاديمي للطلاب وتحليل البيانات لتقديم التوجيهات والتحسينات اللازمة.
١٠. تعزيز الشعور بالانتماء والاندماج: خلق بيئة داعمة وتشجيع الطلاب على المشاركة في الأنشطة الأكاديمية والمجتمعية لتعزيز الشعور بالانتماء إلى المؤسسة التعليمية.

بالإضافة إلى الأهداف المذكورة أعلاه، يمكن أن يساعد الإشراف الأكاديمي والدعم الطلابي الطلاب أيضًا في:

- تطوير الوعي بالذات والقدرة على تحقيق الأهداف: يمكن للمستشارين الأكاديميين مساعدة الطلاب في فهم نقاط قوتهم وضعفهم، وتعلم كيفية تحديد أهداف واقعية، وتطوير الثقة في قدرتهم على النجاح.
- اتخاذ قرارات مستنيرة بشأن مستقبلهم: يمكن للمستشارين الأكاديميين مساعدة الطلاب في استكشاف خياراتهم الأكاديمية والمهنية، ووضع خطة لتحقيق أهدافهم، وتحديد الموارد التي يحتاجونها لتحقيق النجاح.
- التواصل مع مجتمع الحرم الجامعي: يمكن للمستشارين الأكاديميين مساعدة الطلاب في العثور على مكان لهم في الحرم الجامعي والمشاركة في الأنشطة اللاصفية التي تتوافق مع اهتماماتهم.
- أن يصبحوا متعلمين مستمرين: يمكن للمستشارين الأكاديميين مساعدة الطلاب في تطوير المهارات والعادات التي يحتاجونها ليكونوا متعلمين ناجحين طوال حياتهم.

باختصار، تهدف وحدة الإشراف الأكاديمي والدعم الطلابي إلى تحقيق التحسين في تجربة التعلم والتحصيل الأكاديمي للطلاب وتوفير الدعم اللازم لتحقيق نجاحهم الأكاديمي والشخصي.

الهيكل الإداري لوحدة الإشراف الأكاديمي ودعم الطلاب بكلية الطب



الشكل رقم ١. الهيكل الإداري لوحدة الإشراف الأكاديمي ودعم الطلاب المتعثرين

السياسة والإجراءات تم اعتمادها من قبل الإشراف الأكاديمي والدعم الطلابي

- السياسة: تلتزم وحدة الإشراف الأكاديمي في كلية الطب بتوفير الدعم والإرشاد الذي يحتاجه الطلاب لتحقيق النجاح الأكاديمي. وقد اعتمدت وحدة الإشراف الأكاديمي عددًا من السياسات والإجراءات لضمان أن يتلقى جميع الطلاب خدمات إرشاد عالية الجودة.
- إحدى السياسات الأساسية لوحدة الإشراف الأكاديمي هي أن يتم تعيين مشرف أكاديمي لمجموعة محددة من الطلاب في بداية دراستهم. ويتحمل المشرفون الأكاديميون مسؤولية تزويد الطلاب بالمعلومات حول السياسات والإجراءات الأكاديمية، واختيار المقررات، ومتطلبات الدرجات، وتخطيط المستقبل المهني. كما يعمل المشرفون مع الطلاب لوضع خطط أكاديمية شخصية تتوافق مع أهدافهم واهتماماتهم الفردية.
- الإجراء: يتم تعيين مشرف أكاديمي لعدد محدد من الطلاب يقدم الدعم الأكاديمي والاهتمام الفردي لتعزيز نجاح كل طالب. إن وجود يد مساعدة يوفر للطلاب أساسًا قويًا للتحمل والتغلب على جميع التحديات المتوقعة.

الأدوار والمسؤوليات لوحدة الإشراف الأكاديمي

- وضع والإشراف على تنفيذ خطة الإشراف الأكاديمي
- نشر الوعي بين الطلاب حول أهمية الإشراف الأكاديمي وكيفية استفادتهم من التواصل مع مشرفهم؛ وتسهيل الضوء على جوانب الرعاية والخدمات التي تقدمها الوحدة
- تأكيد توزيع جميع الطلاب على المشرفين الأكاديميين في بداية العام الأكاديمي، باستخدام موقع الكلية لهذا الغرض.
- إبلاغ أعضاء هيئة التدريس بالكلية عن أسماء الطلاب المكلفين بهم وضمان توفير جميع المعلومات الدقيقة والمحددة للمشرفين والتأكد من تحديث سجلات الطلاب.

- ضمان إعلان ونشر الساعات المكتتبية للمشرفين الأكاديميين والبريد الإلكتروني الرسمي وأرقام الجوالآت الخاصة بهم، لتيسير وصول الطلاب إليهم في جداول منتظمة طوال العام الأكاديمي.
- النظر في مشاكل الطلاب الأكاديمية التي يتم إحالتها إلى الوحدة من قبل المشرفين والسعي لحل هذه المشكلات من خلال حلول مناسبة، أو تقديمها إلى وكالة الكلية للشؤون الأكاديمية أو عميد الكلية، إذا لزم الأمر.
- تقديم الاستشارة والإرشاد الفردي و/أو الجماعي لتحديد مشاكل الطلاب النفسية والمالية والاجتماعية والصحية وتقديمها عند الضرورة إلى عمادة شؤون الطلاب لاتخاذ الإجراءات اللازمة.
- تقييم نظام الإشراف الأكاديمي، من أجل تعزيز عملية الإشراف، من خلال تصميم وتوزيع استبيان للطلاب يستطلع درجة الرضا لديهم بشأن خدمات الإشراف الأكاديمي التي تقدمها الوحدة.
- تقديم تقرير سنوي يتضمن جميع الإجراءات التي اتخذت لتنفيذ الخطة التنفيذية للوحدة، مع الإشارة إلى المجالات التي تحتاج إلى تحسين.
-
- بالإضافة إلى هذه الأدوار والمسؤوليات الخاصة، تلعب وحدة الإشراف الأكاديمي ودعم الطلاب دورًا حيويًا في دعم الرسالة العامة وأهداف كلية الطب. من خلال تزويد الطلاب بالإرشادات والدعم الذي يحتاجونه للنجاح الأكاديمي والشخصي، تساعد الوحدة في ضمان أن لدى جميع الطلاب الفرصة لتحقيق إمكاناتهم بالكامل

المشكلات الأساسية التي تتطلب تدخلًا من وحدة الإشراف الأكاديمي

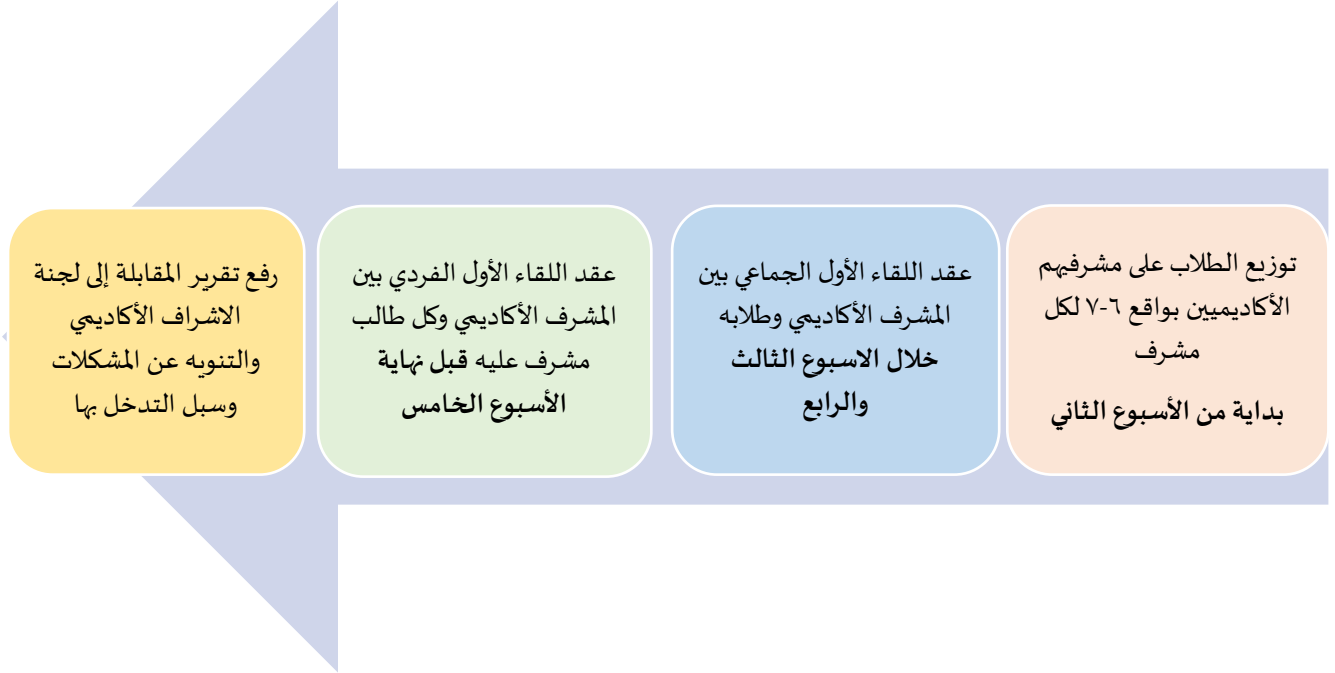
١. المشكلات الأكاديمية:

- انخفاض كبير في المعدل التراكمي للدرجات .
- تغييرات سريعة في الأداء الأكاديمي
- مشاكل في إدارة الوقت ومهارات الدراسة: الطلاب الذين يعانون من صعوبة في إدارة وقتهم بشكل فعال أو الذين يواجهون صعوبات في مهاراتهم الدراسية قد يستفيدون من لقاء مع المشرف الأكاديمي لوضع استراتيجيات للتحسين
- عدم حضور المحاضرات النظرية والعملية.

٢. المشكلات الشخصية:

- مشاكل شخصية أو اجتماعية تؤثر على الأداء الأكاديمي: الطلاب الذين يواجهون مشاكل شخصية أو اجتماعية، مثل الصعوبات المالية، أو مشاكل العلاقات الأسرية، أو مشاكل الصحة النفسية، قد يحتاجون إلى دعم من الوحدة لمساعدتهم في التغلب على هذه التحديات والحفاظ على تقدمهم الأكاديمي.
- طلب تأجيل أو انسحاب من الكلية.

خطة وإجراءات الإشراف الأكاديمي



توزيع الطلاب على مشرفهم الأكاديميين بواقع ٦-٧ طلاب لكل مشرف بداية من الأسبوع الثاني مع ضرورة مراعاة الآتي:

١. الإبقاء على المشرف السابق ما لم يكن على راس العمل
٢. استبدال المشرفين الأكاديميين من ليسوا على راس العمل (ابتعاث، تقاعد، استقالة،.....)
٣. عقد جلسة ارشادية جماعية بين المشرف الأكاديمي والطلاب المشرف عليهم للتعرف عليهم ومعرفة احتياجاتهم والصعوبات التي تواجههم مع ضرورة تعبئة نموذج اللقاء الجماعي على موقع الكلية ([اضغط هنا](#))

٤. عقد اجتماع فردي بين المشرف وكل طالب قبل نهاية الأسبوع الخامس بحد أقصى مع ضرورة تعبئة النموذج الإلكتروني المتاح على موقع الكلية والخاص باللقاءات الفردية للإشراف الأكاديمي [\(اضغط هنا\)](#)
٥. ارسال النماذج الإلكترونية للجنة الاشراف الأكاديمي للاطلاع واتخاذ الاجراء المناسب حال وجود صعوبات او مشكلات تواجه الطالب/الطالبة
٦. خلال كل فصل دراسي يستطيع الطالب مقابلة المشرف مرة أو أكثر حسب احتياجات الطالب

ملحوظة: يستطيع المشرف الأكاديمي الاطلاع على قائمة طلاب الاشراف الأكاديمي وكذلك على سجل الطالب الاكاديمي والخطة الدراسية من خلال المنظومة الأكاديمية على موقع الجامعة.

المسؤوليات والأدوار الطلابية في وحدة الإشراف والدعم الطلابي

- يلعب الطلاب دورًا فعالًا في عملية الإشراف ويجب أن يتحملوا مسؤولية تطويرهم الأكاديمي والشخصي. فيما يلي بعض المسؤوليات والأدوار الخاصة التي يتحملها الطلاب في عملية الإرشاد والإشراف الأكاديمي:
- يجب على الطلاب أن يكونوا جاهزين لجلسة الإشراف ومقابلة المشرف والتحدث معه
- يجب على الطلاب التفكير في أهدافهم وأسئلتهم قبل لقاء المشرف لأن ذلك سوف يساعدهم في الاستفادة القصوى من وقتهم معًا
- أن يتحدث الطلاب بصراحة مع المشرف الأكاديمي ويجب أن يشعر الطلاب بالراحة في مناقشة مخاوفهم الأكاديمية والشخصية معه لأن ذلك سيساعد المشرف الأكاديمي في تقديم أفضل دعم ممكن
- لا يجب على الطلاب أن ينتظروا حتى يواجهوا صعوبات لطلب المساعدة من المشرف الأكاديمي
- يجب على الطلاب أن يثقوا في خبرة المشرف وأن يكونوا على استعداد لاتباع توصياته. ومع ذلك، يجب أيضًا على الطلاب أن يشعروا بالراحة في طرح الأسئلة ومناقشة مخاوفهم

نصائح للإشراف الفعال

- يجب ان يحرص المشرف على التعرف على طلابه ويشمل ذلك فهم أهدافهم الأكاديمية، واهتماماتهم، ونقاط قوتهم وضعفهم، بالإضافة إلى أهدافهم وتحدياتهم الشخصية.
- يجب أن يحرص المشرف على التواصل معهم بانتظام للاطلاع على تقدمهم وتقديم الدعم.
- يجب أن ينشئ المشرف بيئة آمنة وداعمة حيث يشعر الطلاب بالراحة في مناقشة مخاوفهم الأكاديمية والشخصية.
- أن يتابع المشرف أحدث المتطلبات الأكاديمية والسياسات والإجراءات وأن يكون على دراية بالموارد والخدمات المتاحة في الحرم الجامعي التي يمكن أن تدعم الطلاب.
- أن يحرص المشرف أن يكون مستمعاً جيداً عندما يأتي الطلاب إليه بمخاوف، وأن يستمع بعناية ويحاول فهم وجهة نظرهم.
- أن يكون صريحاً ومباشراً عند تقديم التعليقات للطلاب وفي نفس الوقت يكن أيضاً بناءً وداعماً.
- أن يكون مرناً لأنه لا يوجد نهج واحد يناسب الجميع في الإرشاد والإشراف و أن يكون المشرف على استعداد لضبط نهجه لتلبية احتياجات كل طالب على حدة

تعريف خدمة الإرشاد الأكاديمي

- الإرشاد هو أداة ضرورية للتعامل مع مجموعة واسعة من القضايا، بما في ذلك المشاكل الشخصية والعاطفية، والقضايا الأكاديمية مثل قلق الاختبارات، وصعوبات التحفيز، واتخاذ القرارات المهنية
- بالإضافة إلى خدمات الإشراف الأكاديمي، تقدم كلية الطب أيضاً خدمات الاستشارة الأكاديمية حيث يمكن للطلاب التحدث مع مستشار حول أي شيء يسبب لهم قلقاً أو يعيقهم من تحقيق أهدافهم الشخصية والأكاديمية

الهدف من تقديم خدمة الإرشاد الأكاديمي

بعض فوائد استخدام خدمات الإرشاد الأكاديمي

- تحسين الأداء الأكاديمي
- زيادة الوعي بالذات
- تحسين مهارات اتخاذ القرار
- تقليل التوتر والقلق
- الصعوبات والمشاكل العائلية التي تعيق التقدم الأكاديمي
- القلق الدائم من الانخراط في الأنشطة اللاصفية أو المشاركة داخل القاعات الدراسية

الطلاب المتعثرين

- الطلاب الذين يواجهون صعوبات في دراستهم وقد يصلون إلى مرحلة الرسوب. يمكن أن يكون ذلك بسبب أسباب عديدة، مثل الأداء الأكاديمي الضعيف، نقص مهارات الدراسة، سوء إدارة الوقت، أو مشاكل شخصية.
- المستشارون الأكاديميون يمكن أن يلعبوا دورًا حاسمًا في دعم هؤلاء الطلاب.
- من هم الطلاب الذين يفشلون أو يواجهون صعوبات:

❖ الطلاب الذين يحصلون على درجة أدنى مما حصلوا عليه في الفصلين الأكاديميين السابقين بعد استعراض

نتائج الفصل الدراسي

- ❖ الطلاب الذين يتأخرون أكاديميًا أو يرسبون وفقًا لنتائج نهاية الوحدة أو نهاية الفصل الدراسي
- ❖ الطلاب الذين لديهم متوسط التراكمي أقل من ٢ بعد انتهاء السنة الأكاديمية بأكملها
- ❖ الطلاب الذين يعانون من غيابات متكررة عن المحاضرات أو الامتحانات خلال الفصل الدراسي
- ❖ الطلاب الذين واجهوا صعوبات في الامتحانات أو التقييمات الدورية خلال الفصل الدراسي

طريقة التعامل مع الطلاب المتعثرين

- بعض الأمثلة المحددة عن كيفية دعم المستشارين الأكاديميين للطلاب الذين تعثروا أو واجهوا صعوبات:
 - ❖ الاجتماع بانتظام مع الطلاب لمناقشة تقدمهم والتحديات التي يواجهونها
 - ❖ مساعدة الطلاب في وضع أهداف أكاديمية وخطة للنجاح
 - ❖ توفير الموارد والدعم للطلاب عن طريق مراكز التعلم، الخدمات التي يقدمها النادي الطلابي داخل كلية الطب " معلما من يصغرنى "
 - ❖ توجيه الطلاب بالدعم والتشجيع.
- من خلال اتخاذ هذه الخطوات، يمكن للمستشارين الأكاديميين أن يلعبوا دورا حيويا في مساعدة الطلاب الذين فشلوا أو واجهوا صعوبات في تحقيق النجاح

المتابعة الأكاديمية من قبل المشرف الأكاديمي للطلاب الذي يواجه صعوبات

١. يقوم المشرف الأكاديمي بعمل لقاءات دورية مع الطالب المتعثر وذلك للوقوف على أسباب التعثر الأكاديمي ووضع خطة للتغلب على المشكلات التي تواجه الطالب ومساعدته في الارتقاء بمستواه الأكاديمي
٢. يقوم المشرف الأكاديمي برفع تقرير مفصل عن حالة الطالب بعد أسبوعين كحد أقصى من إحالة الطالب المتعثر إلى رئيس لجنة الإشراف الأكاديمي/ وحدة الدعم الطلابي شاملا أسباب التعثر وخطة التغلب عليها بما في ذلك من توصيات بتحويل الطالب إلى جهات أخرى مساندة (مثل الدورات التطويرية في مهارات المذاكرة، القلق من

الاختبارات، برامج لمعالجة نقاط الضعف في المناهج الدراسية ، الاستفادة من برامج النادي الطلابي، الدعم المقدم من عمادة شؤون الطلاب بالجامعة)

٣. يقوم المشرف الأكاديمي بمتابعة الطالب المتعثر بواقع لقاء كل أسبوعين إلى ان يتخطى الطالب تعثره .

٤. يقوم المشرف الأكاديمي برفع تقرير نهائي مفصل بعد ان يتجاوز الطالب تعثره بواقع فصلين دراسيين تاليين .

تعبئة استبيان قياس انطباع الطالب عن تجربة الدعم الطلابي للطلبة المتعثرين

- يمكن طرح استبيانات للطلاب وتحليل ردود الطلاب على الأداء وتقييم رضاهم عن الجوانب المختلفة من خلال تجربتهم في الدعم الطلابي، مثل: فعالية واستجابة المشرفين و المرشدين الأكاديميين
- فعالية الخدمات في مساعدة الطلاب للتغلب على التحديات الأكاديمية.
- بالإضافة إلى تقييم رضاهم، يمكن أيضا أن يُطلب من الطلاب تقديم ملاحظات مفتوحة حول تجاربهم. يمكن أن تكون هذه الملاحظات خاصة قيمة في تحديد المجالات النوعية حيث يمكن تحسين خدمات دعم الطلاب

الملحقات

- [قوم بزيارة موقع جامعة أم القرى – كلية الطب- وكالة الكلية للشئون الأكاديمية](#)
- [وحدة الدعم الطلابي](#)
- [لجنة الإشراف الأكاديمي](#)

وحدة الدعم الطلابي



استمارة تحويل حالة إلى اللجنة
المركزية للإشراف الأكاديمي



استمارة لقاء جماعي



استمارة لقاء فردي



الدليل الإجرائي للجنة متابعة المتعثرين