



جامعة أم القرى
UMM AL-QURA UNIVERSITY

المملكة العربية السعودية
وزارة التعليم
جامعة أم القرى
كلية التربية
قسم الإدارة التربوية والتخطيط

الدليل التعريفي لبرنامج الماجستير في الإدارة التربوية والتخطيط بجامعة أم القرى

2026-2025



أولاً: كلمة رئيس القسم

الحمد لله رب العالمين، والصلاة والسلام على سيدنا محمد النبي الأمين، وعلى آله وصحبه أجمعين، أما بعد:
يُعد قسم الإدارة التربوية والتخطيط أحد الأقسام العلمية الرئيسة في كلية التربية بجامعة أم القرى، ويُعنى بتقديم برامج دراسات عليا نوعية في مجالي الإدارة التربوية والتخطيط، لمرحلي الماجستير والدكتوراه، مما يسهم في إعداد الكفاءات القيادية والتربوية المؤهلة علمياً ومهنياً لخدمة منظومة التعليم في المملكة.

وقد حقق القسم - بفضل الله - إنجازات علمية وبجته بارزة تمثلت في مخرجات نوعية أسهمت في تلبية احتياجات وزارة التعليم في قطاعي التعليم العام والعالي من القيادات الإدارية والتربوية، فضلاً عن إثراء البحث العلمي من خلال الرسائل والأطروحات العلمية المتميزة لطلاب الدراسات العليا في التخصص.

كما يحرص القسم على تحقيق معايير الجودة والتميز الأكاديمي في إعداد القيادات التربوية، انسجاماً مع رؤية المملكة العربية السعودية 2030 ومبادرات وزارة التعليم المنبثقة عنها، من خلال تطوير البرامج الأكاديمية وتحديث الخطط الدراسية لتواكب متطلبات المرحلة الراهنة ومستقبل التنمية التعليمية.

ويهدف القسم إلى تأهيل الدارسين تأهيلاً علمياً ومهنياً متكاملًا في مجالات الإدارة والتخطيط التربوي، وتنمية مهاراتهم القيادية والإدارية، وتمكينهم من الإسهام الفاعل في تطوير مؤسسات التعليم، إلى جانب تقديم الاستشارات العلمية المتخصصة التي تخدم قضايا الإدارة التربوية والتخطيط على المستويين المحلي والوطني.

والله ولي التوفيق

رئيس قسم الإدارة التربوية والتخطيط بجامعة أم القرى

د. عبد العزيز بن أحمد الحرازي

ثانياً: نبذة تعريفية عن كلية التربية والرؤية والرسالة والهيكل التنظيمي

تُعد كلية التربية بجامعة أم القرى من أعرق كليات التربية في المملكة العربية السعودية، إذ تعود جذورها إلى عام 1372هـ الموافق 1952م حين أُسست تحت مسمى كلية المعلمين، وكانت آنذاك من أوائل المؤسسات التعليمية التي عُنيت بإعداد المعلمين وتأهيلهم علمياً وتربوياً. وفي عام 1382هـ الموافق 1962م صدر قرار وزارة المعارف بتحويل كلية الشريعة إلى كلية الشريعة والتربية، وبدأت الدراسة فيها بمنهج عام للسنة الأولى يضم العلوم الدينية والاجتماعية واللغتين العربية والإنجليزية، ثم يتجه الطالب بعد ذلك إلى التخصص الذي يختاره. ومع تطور الحاجة إلى مؤسسات متخصصة في إعداد الكوادر التربوية صدر قرار وزارة المعارف رقم (572) بتاريخ 1382/11/4هـ بإنشاء كلية التربية لتصبح كياناً أكاديمياً مستقلاً، وبدأت الدراسة فيها فعلياً عام 1383هـ بقسمي اللغة العربية والمواد الاجتماعية واللغة الإنجليزية، ثم أنشئ قسم الفيزياء والرياضيات عام 1385هـ، وتبعه قسم التربية وعلم النفس عام 1386هـ، وتحول قسم المواد الاجتماعية لاحقاً إلى قسم الجغرافيا بعد أن أصبح قسم اللغة الإنجليزية قسماً مستقلاً.

وفي رجب 1390هـ أصبحت كلية التربية تابعة لجامعة الملك عبد العزيز واستمرت تبعيتها لها حتى رجب 1401هـ، وخلال تلك الفترة شهدت الكلية توسعاً أكاديمياً كبيراً تمثل في إنشاء عدد من الأقسام العلمية حتى أصبحت تضم أقسام التربية والمناهج وطرق التدريس وعلم النفس والتربية الفنية والتربية الرياضية والجغرافيا واللغة الإنجليزية والأحياء، والكيمياء، والفيزياء، والرياضيات.

وفي رجب 1401هـ انتقلت تبعية كلية التربية إلى جامعة أم القرى لتواصل مسيرتها الرائدة في إعداد الكفاءات التربوية وتأهيل القيادات التعليمية، وقد واصلت الكلية تطوير برامجها الأكاديمية والبحثية بما ينسجم

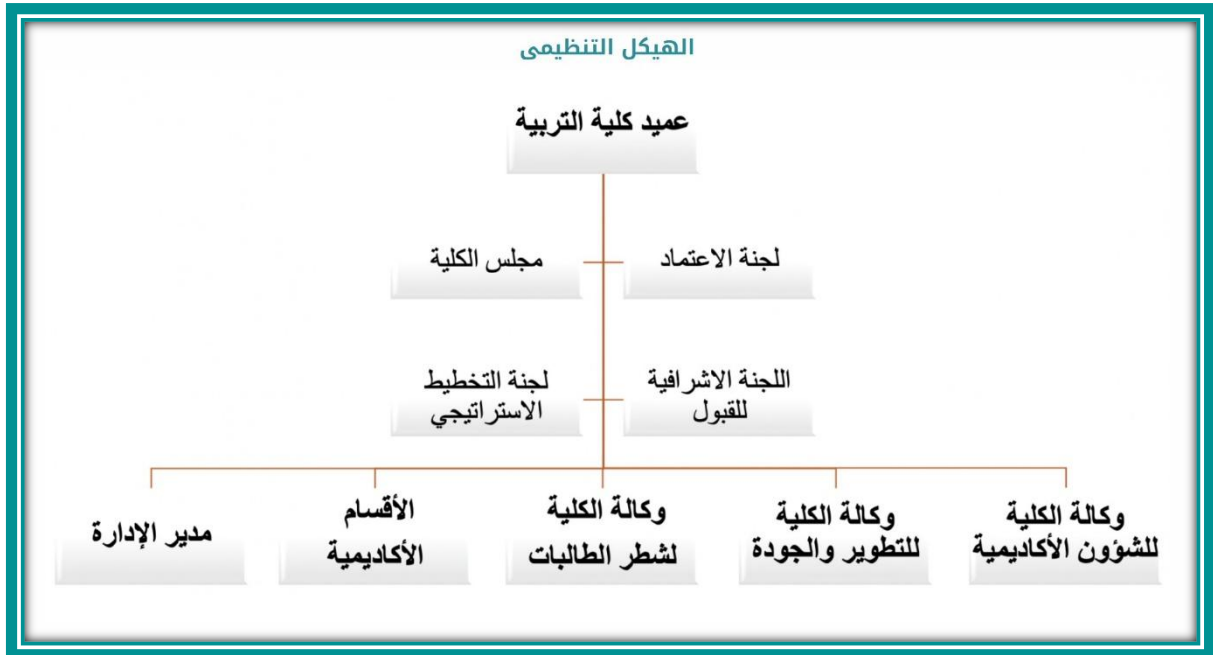
مع متطلبات التنمية الوطنية ورؤية المملكة 2030، وأصبحت تضم في هيكلها الأكاديمي أقسام التربية الإسلامية والمقاومة والمناهج وطرق للتدريس وعلم النفس ورياض الأطفال والإدارة التربوية والتخطيط والتربية الفنية والتربية البدنية والتربية الأسرية، إضافة إلى القسم المستحدث في التربية الخاصة، إلى جانب مركز الدورات للتدريبية والوحدات الأكاديمية والإدلوبية المختلفة التي تسهم في دعم العملية التعليمية وتعزيز جودة الأداء المؤسسي.

رؤية الكلية

بيئة تعليمية بمواصفات عالمية في مختلف المجالات التربوية والنفسية

رسالة الكلية

الريادة في المجالات التربوية والنفسية تعليماً وبحثاً وابتكاراً؛ بما يسهم في إعداد الكوادر الوطنية وتدريبها؛ خدمه للمجتمع وتحقيقاً للتوجه نحو الاقتصاد المعرفي وتنمية مهارات المستقبل.



ثالثاً: نبذة تعريفية عن قسم الإدارة التربوية والتخطيط ورؤيته ورسالته

نبذة تاريخية عن قسم الإدارة التربوية والتخطيط:

تعود جذور قسم الإدارة التربوية والتخطيط إلى عام 1385/1386هـ، حين كانت اختصاصاته ضمن قسم التربية في كلية التربية بجامعة أم القرى، الذي ضم آنذاك تخصصات متعددة قبل أن تنفرع عنه لاحقاً أقسام علم النفس، والمناهج وطرق التدريس. وقد واصل قسم التربية آنذاك أداء دوره في تقديم اختصاصات أصول التربية والإدارة التربوية والتخطيط لطلاب برامج الإعداد التربوي.

وفي عام 1395/1396هـ، توسعت مهام القسم بإطلاق برامج الدراسات العليا في مرحلتي الدبلوم والماجستير في تخصصي الإدارة التربوية والتخطيط وأصول التربية المقارنة، تبعها تدشين برنامج الدكتوراه في التخصصين نفسيهما عام 1406هـ، تعزيزاً لدوره الأكاديمي والبحثي في إعداد القيادات التربوية وتأهيل الباحثين في مجالي الإدارة والتخطيط التربوي.

ومع ازدياد الإقبال على برامج القسم، وتنامي عدد أعضاء هيئة التدريس، تم في عام 1407هـ إعادة هيكلة قسم التربية إلى قسمين مستقلين، هما:

1. قسم الإدارة التربوية والتخطيط.

2. قسم التربية الإسلامية والمقارنة.

ومنذ ذلك الحين، شهد القسم مساراً تطویرياً متدرجاً في برامج الأكاديمية والبحثية، استناداً إلى التغذية الراجعة من الميدان التربوي والجهات الأكاديمية ذات العلاقة. وقد تبنى القسم نظام الفصول الدراسية الثلاثة دعماً لكفاءة

العملية التعليمية وتسريعاً لمعدلات التخرج، توفيقاً مع توجيهات وزارة التعليم نحو تحسين مخرجات التعليم الجامعي.

وفي إطار السعي المستمر نحو رفع جودة المخرجات وتحقيق التكامل الأكاديمي والبحثي، انتقل القسم في العام الجامعي 1447هـ — إلى نظام الفصول الدراسية الثنائية، بعد مراجعة شاملة لتجربة الأعوام السابقة، وضمان توافق النظام الجديد مع خصوصية برامج الدراسات العليا ومتطلبات البحث العلمي، تأكيداً لالتزام القسم بالتحسين المستمر والتميز المؤسسي.

رؤية القسم:

المقصد الأول للقادة والباحثين في القطاع التعليمي وخدمة المجتمع.

رسالة القسم:

تقدم برامج أكاديمية رائدة في الإدارة التربوية والتخطيط تُسهم في تطوير قادة مؤهلين عن طريق هيئة بيئة أكاديمية داعمة وشراكة بحثية فاعلة وخدمة مجتمعية متميزة؛ تسهم في التحول المستدام بالمؤسسات التربوية تحقيقاً لمستهدفات الرؤية الوطنية والتنافسية العالمية.

أهداف القسم

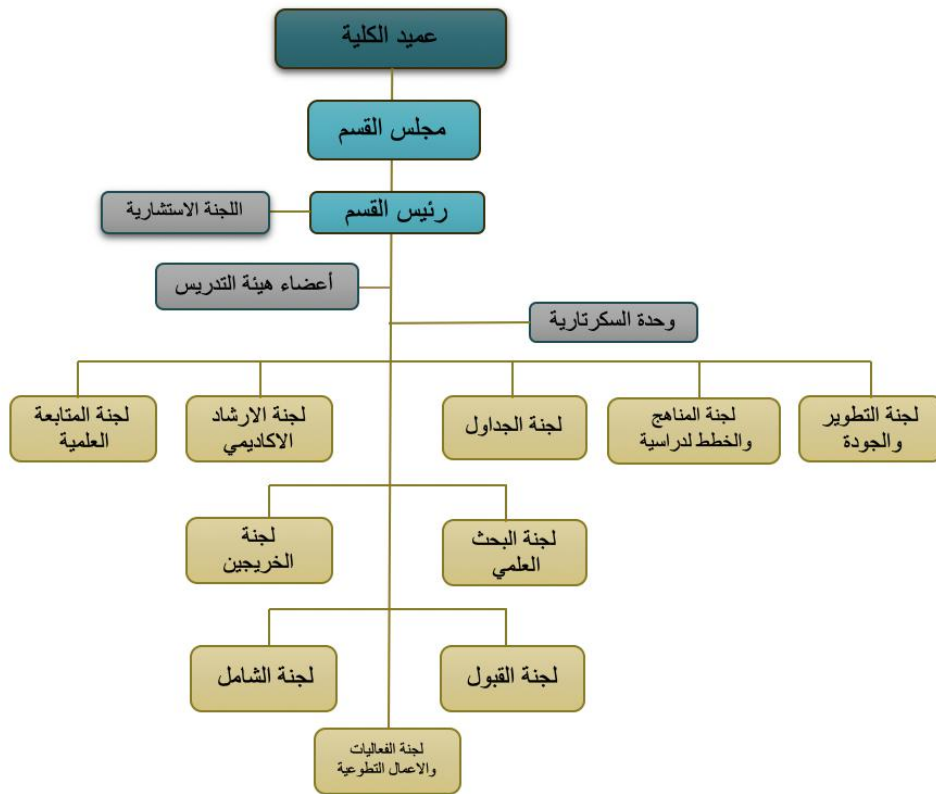
- تقديم برامج تربوية لإعداد قادة منافسين عالمياً.
- تحسين جودة مخرجات البحث العلمي في مجالات الإدارة التربوية والتخطيط.
- الارتقاء بكفاءة الموارد البشرية في المؤسسات التعليمية لتحقيق التميز في العمل الإداري.
- تعزيز مكانة القسم وتفعيل دوره المجتمعي.

- تقديم الاستشارات الإدارية وتطوير منظومة البحث والابتكار بالقسم لتعزيز الاقتصاد المعرفي وتلبية احتياجات سوق العمل.

قيم القسم:

- العمل بروح الفريق الواحد.
- العدالة الاجتماعية والأكاديمية.
- الحوكمة.
- أخلاقيات البحث العلمي.
- المسؤولية المجتمعية.
- الريادة التربوية.
- المبادرة الذاتية.
- التنافسية.

رابعاً: الهيكل التنظيمي لقسم الإدارة التربوية والتخطيط



خامساً: نبذة عن برنامج الإدارة التربوية والتخطيط (لمرحلة الماجستير)

نبذة تعريفية عن البرنامج:

يُنْفَذُ برنامج الإدارة التربوية والتخطيط في الحرم الجامعي بجامعة أم القرى، حيث يُقدَّم لشطر الطلاب في مقر كلية التربية بالعبادية، ولشطر الطالبات في مقر الكلية بالزاهر. وقد تمت الموافقة على اعتماد البرنامج عام 1395هـ بقرار من مجلس التعليم العالي للمؤسسات التعليمية، ليكون من أوائل برامج الدراسات العليا المتخصصة في إعداد وتأهيل القيادات التربوية والإدارية في المملكة العربية السعودية.

وفي عام 1440هـ خضع البرنامج لعملية تطوير وتحديث شملت هيكله الأكاديمي ومحتواه العلمي ومخرجاته التعليمية، بما يتوافق مع رؤية المملكة العربية السعودية 2030، ويستجيب لاحتياجات القطاع التربوي والتعليمي في تطوير القيادات التربوية والإدارية، واستيعاب المستجدات الحديثة في ميادين القيادة والإدارة التربوية. كما جاء هذا التحديث تعزيزاً لجودة الأداء وتحقيقاً للتميز المؤسسي في مؤسسات التعليم، من خلال موازنة البرامج مع أفضل الممارسات والمعايير الأكاديمية العالمية.

وفي إطار مسيرته التطويرية المستمرة، شهد قسم الإدارة التربوية والتخطيط نقلة نوعية متدرجة في برامج الأكاديمية والبحثية، استجابةً لمتطلبات التطوير في مؤسسات التعليم العالي، واستناداً إلى التغذية الراجعة من الميدان التربوي والجهات الأكاديمية ذات العلاقة. وقد عمل القسم على مراجعة خططه الدراسية وتحديث مخرجاته التعليمية بما يعزز الكفاءة الأكاديمية ويرتقي بجودة التعليم والبحث العلمي.

وفي ضوء توجهات وزارة التعليم نحو رفع كفاءة العملية التعليمية وتسريع معدلات التخرج، تبنى القسم نظام الفصول الدراسية الثلاثة دعماً لتجويد العملية الأكاديمية وتحقيق مرونة أكبر في تنفيذ البرامج. وبعد دراسة تحليلية شاملة لتجربة التطبيق وتقييم أثرها على برامج الدراسات العليا، قرر القسم في العام الجامعي 1447هـ التحول إلى نظام الفصول الدراسية الثنائية، بما يتناسب مع طبيعة برامج الدراسات العليا ومتطلبات البحث العلمي، ويعكس التزامه الراسخ بمبدأ التحسين المستمر والتميز المؤسسي في الأداء الأكاديمي والبحثي.

أسباب إنشاء البرنامج:

- زيادة أعداد مؤسسات التعليم، والتي تفرض احتياجاً كبيراً لشغل الوظائف القيادية والإدارية.
- حاجة المجتمع للاستشاريين والخبراء المتخصصين في القيادة والإدارة التربوية.
- توافق البرنامج مع توجهات المملكة والرؤية الوطنية 2030
- دعم قدرات الخريجين وتكوين كوادر في الإدارة التربوية قادرة على مواجهة المتغيرات المعرفية والاقتصادية والاجتماعية
- تهيئة فرص النمو البحثي والقيادي أمام الراغبين من الحاصلين على درجة البكالوريوس لاستكمال مرحلة الماجستير
- دعم مهارات شاغلي الوظائف القيادية من منسوبي وزارة التعليم وتنمية قدراتهم الإدارية والقيادية

سادساً: رؤية ورسالة وأهداف برنامج الإدارة التربوية والتخطيط (لمرحلة الماجستير):

رؤية البرنامج:

المقصد الأول للقادة والباحثين في تخصص الإدارة التربوية والتخطيط وخدمة المجتمع.

رسالة البرنامج:

إعداد كفاءات أكاديمية وتربوية متخصصة في مجال الإدارة التربوية والتخطيط، من خلال توافر كوادر أكاديمية متميزة، وبيئة تعليمية محفزة، لإكسابهم المعارف الحديثة وصقل مهاراتهم القيادية والبحثية؛ التي تسهم في تطوير المؤسسات الأكاديمية والتعليمية لتحقيق مستهدفات الرؤية الوطنية، والتنافسية العالمية.

أهداف البرنامج:

1. إعداد قادة أكاديميين وتربويين وفقاً لأفضل الممارسات العالمية في مجال الإدارة التربوية والتخطيط.
2. تنمية مهارات البحث العلمي في مجال الإدارة والقيادة التربوية والتخطيط لتكون نتائجها مرشداً للجهات ذات العلاقة.
3. المساهمة في التنمية المهنية الإدارية للكوادر الوطنية في مجال الإدارة والقيادة التربوية والتخطيط.
4. الإسهام في تعزيز مكانة القسم وتفعيل دوره المجتمعي في مجال الإدارة التربوية والتخطيط.
5. دراسة قضايا الإدارة التربوية والتخطيط ذات العلاقة ببيئة العمل والمجتمع المحيط.

سابعاً: شروط القبول والوظائف التي يتم تأهيل الطالب لها

شروط القبول والتسجيل بالبرنامج:

- أن يكون المتقدم سعودي الجنسية، أو حاصلًا على منحة دراسية للدراسات العليا.
- أن يكون المتقدم حاصلًا على تقدير جيد جدا في مرحلة البكالوريوس، على أن يكون حاصلًا على ذلك المؤهل من جامعة سعودية أو جامعة معترف بها، وبشروط معادلة الشهادة إن كانت الشهادة من خارج المملكة العربية السعودية.

• حصول المتقدم على (70) في اختبار القدرات العامة للجامعيين.

• اجتياز الاختبار التحريري.

تطبيق معايير المفاضلة التي يحددها مجلسا القسم والكلية- إن وجدت- على المتقدمين.

المهن / الوظائف التي يتم تأهيل الطلاب لها:

- إدارة المؤسسات التعليمية التربوية للتعليم العام والعالي الحكومي والاهلي.
- قيادة المؤسسات التعليمية التربوية للتعليم العام والعالي الحكومي والاهلي.
- إدارة وقيادة مؤسسات العمل الاجتماعي الحكومية أو الأهلية.
- إدارة وقيادة مؤسسات العمل التطوعي الحكومية أو الأهلية.
- إدارة وقيادة عمليات الإشراف التربوي والتعليمي على التربية والتعليم.
- الاستشارات في مجال القيادة والإدارة للمؤسسات التربوية والاجتماعية والبحث العلمي

ثامناً: مكونات الخطة الدراسية

يتطلب التخرج من برنامج الماجستير في الإدارة التربوية والتخطيط إتمام عدد من المقررات، والتي تتنوع ما بين متطلبات البرنامج ومتطلبات الكلية، بالإضافة الى مشروع التخرج والذي يشمل (42) ساعة معتمدة.

وفيما يلي عرض لمكونات الخطة الدراسية المعتمدة لنيل درجة الماجستير بقسم الإدارة التربوية والتخطيط:

النسبة المئوية	الساعات المعتمدة	عدد المقررات	إجباري / اختياري	مكونات الخطة الدراسية
78.57%	33	11	إجباري	المقررات الدراسية
7.14%	3	1	اختياري	
14.29%	6	1		مشروع التخرج (إن وجد)
				الرسالة العلمية (إن وجدت)
100%	42	13		الإجمالي

تاسعاً: مقررات برنامج الماجستير في قسم الإدارة التربوية والتخطيط

المستوى	رمز المقرر	اسم المقرر	إجباري أو اختياري	المتطلبات السابقة	الساعات
المستوى 1	EDA6000	إدارة المؤسسات التربوية	إجباري	لا يوجد	3
	EDA6001	أخلاقيات وقيم الإدارة التربوية	إجباري	لا يوجد	3
	EDA6003	مناهج وطرق البحث في الإدارة التربوية	إجباري	لا يوجد	3
	EDA6002	إدارة الموارد البشرية في المؤسسات التربوية	إجباري	لا يوجد	3
المستوى 2	EDA6010	قضايا معاصرة في القيادة التربوية	إجباري	لا يوجد	3
	EDA6006	6. قراءات في الإدارة التربوية باللغة الإنجليزية	إجباري	لا يوجد	3
	EDA6008	الابتكار وريادة الأعمال بالمؤسسات التعليمية	إجباري	لا يوجد	3
	EDA6013	حلقة بحث في الإدارة التربوية	إجباري	مناهج وطرق البحث في الإدارة التربوية	3
المستوى 3	EDA6005	إدارة الجودة والاعتماد الأكاديمي	إجباري	لا يوجد	3
	PSY6003	الإحصاء التطبيقي	اختياري	لا يوجد	3
	IED6000	فلسفة التربية	اختياري	لا يوجد	3
	EDA6012	تقويم الأداء في المؤسسات التعليمية	اختياري	لا يوجد	3
	CUR6005	تقنية المعلومات والاتصالات في التعليم	اختياري	لا يوجد	3
	SPED6001	مفاهيم ونظريات التعليم الشامل	اختياري	لا يوجد	3
	SPTS6000	إدارة الفعاليات الرياضية	اختياري	لا يوجد	3
	EDA6011	خصخصة المؤسسات التعليمية	إجباري	لا يوجد	3
	EDA6097	بحث التخرج للماجستير	إجباري	لا يوجد	6
	EDA6015	التخطيط الاستراتيجي	إجباري	لا يوجد	3
المستوى 4					

عاشراً: توصيف المقررات الدراسية

م	اسم المقرر	وصف عام للمقرر
1	إدارة المؤسسات التربوية	يتناول المقرر الخلفية النظرية للإدارة التربوية من حيث المفهوم والأسس والعمليات، وواقع إدارة المؤسسات التربوية في المملكة العربية السعودية، والدور المتوقع منها في تطوير تلك المؤسسات في مختلف المستويات الإدارية التنظيمية، مع مقارنة ذلك بتجارب الدول المتقدمة في هذا المجال.
2	أخلاقيات وقيم الإدارة التربوية	يتناول المقرر مدخل إلى أخلاقيات العمل، وقيم واخلاقيات الإدارة من المنظور الإسلامي. بالإضافة الى علاقة القيم واخلاقيات العمل بالمفاهيم الإدارية المعاصرة وصولاً الى بناء منظومة أخلاقية مقترحة في إدارة المؤسسات التعليمية.
3	مناهج وطرق البحث في الإدارة التربوية	يتناول المقرر المفاهيم والأسس النظرية لمناهج وطرق البحث العلمي في الإدارة التربوية، والخطوات العلمية لكتابة البحوث التربوية، وأدوات الدراسة الملائمة لجمع البيانات، والأساليب الإحصائية لتحليلها ومناقشة نتائجها وتفسيرها، والكيفية النظرية لكتابة البحث العلمي في صورته النهائية.
4	إدارة الموارد البشرية في المؤسسات التربوية	يتناول المقرر: المفاهيم والأسس النظرية في إدارة الموارد البشرية في المؤسسات التربوية، مع التعريف بوظائفها وكيفية تكوين وتخطيط تلك الموارد في المؤسسات التربوية؛ من أجل تمكين إدارتها بمهنية واحترافية عالية. ويتناول المفاهيم الأساسية لإدارة المواهب، والمتطلبات التي تحقق نجاح إدارة المواهب، بالإضافة إلى تحديد إستراتيجياتها، وهندسة عملياتها داخل المؤسسات التعليمية.
5	قضايا معاصرة في القيادة التربوية	يتناول المقرر مقدمة عن القيادة التربوية، ونظريات القيادة التربوية ومدخلها (الكلاسيكي - والسلوكي - والموقف). الاتجاهات الحديثة في القيادة التربوية - ومجالات القيادة التربوية - أدوار القيادة التربوية في المنظمات التعليمية - وتحديات القيادة التربوية المعاصرة - والقيادة التربوية في ضوء مستهدفات رؤية 2030.
6	قراءات في الإدارة التربوية باللغة الإنجليزية	يتناول المقرر المفاهيم والمصطلحات الأساسية في مجال الإدارة التربوية والتخطيط. كما يتم من خلاله الاطلاع على الدراسات والبحوث التي أجريت في المجال باللغة

الإنجليزية؛ وذلك بهدف إكساب الطلبة مهارات تلخيص الدراسات السابقة الأجنبية والقدرة على كتابة المستخلص فيما بعد في مشاريعهم البحثية باللغة الإنجليزية.		
يتناول المقرر مفاهيم الابتكار وريادة الأعمال، والكشف عن الخبرات العربية والعالمية الحديثة في الابتكار وريادة الأعمال بالمؤسسات التعليمية. والالمام بمراحل وكيفية بناء المبادرات الريادية في المؤسسات التعليمية لدعم الممارسات الابتكارية وتطبيقها فيها	7	الابتكار وريادة الأعمال بالمؤسسات التعليمية
يتناول المقرر الإطار المفاهيمي للبحث العلمي في مجال العلوم التربوية/الإنسانية، والاتجاهات الحديثة في تحديد الاهتمامات البحثية في مجال الإدارة التربوية والتخطيط . وعرض الأخطاء الشائعة في كتابة البحث العلمي من أجل الوصول الى كتابة خطة علمية رصينة في احدى موضوعات الإدارة التربوية.	8	حلقة بحث في الإدارة التربوية
يتناول المقرر إدارة الجودة والاعتماد الأكاديمي في المؤسسات التربوية، ومقارنتها بالإدارة التقليدية وبعض المداخل الإدارية الأخرى، كما أنه يتعرف على تأثير القيادة في إنجاح تطبيقات الجودة، وعلاقتها بالتغيير والتخطيط الاستراتيجي، وتحليل العمليات والنظم الإدارية وإدراك ترابطها العضوي لتحقيق الجودة، والتطرق للاعتماد الأكاديمي ونظام الاعتماد الدولي.	9	إدارة الجودة والاعتماد الأكاديمي
يهدف هذا المقرر إلى تعريف الطالب بعلم الإحصاء، وجمع وتبويب البيانات الإحصائية، والتوزيع الطبيعي واختبارات الاعتدالية، ومقاييس النزعة المركزية ومقاييس التشتت ومقاييس العلاقة، والدرجة المعيارية والرتبة المعينية، والإحصاء الاستدلالي، والفروض الإحصائية واختبارها، والدلالة الإحصائية وقوة الاختبار الإحصائي، واختبار " ت " وفرضيات استخدامه	10	الإحصاء التطبيقي
يتناول هذا المقرر الخلفية النظرية والتطبيقية لفلسفة التربية والعلاقة بين الفلسفة والتربية والتطبيقات التربوية للفلسفات المعاصرة وأثر ذلك على المخرجات التعليمية وإسهاماتها في تطوير التربية وبرامجها في المملكة العربية السعودية.	11	فلسفة التربية
يتناول المقرر مفاهيم تقويم الأداء في المؤسسات التربوية وأسس ومجالات ومعايير ومؤشرات تقويم الأداء ونماذج تقويم الأداء، وتحليل الأداء وفق نماذج تقويم الأداء. ومعوقات نجاح تقويم الأداء في المؤسسات التربوية.	12	تقويم الأداء في المؤسسات التعليمية
يهتم هذا المقرر بتنمية الجوانب المعرفية والخبرات العملية في استخدام وتوظيف تقنيات المعلومات والاتصالات في عمليتي التعليم والتعلم لتحسين عمليات التعليم والتعلم،	13	تقنية المعلومات والاتصالات في التعليم

<p>وتطوير استراتيجيات تعليمية فعالة تتناسب مع احتياجات المتعلمين والاستفادة من التطبيقات والأدوات الحديثة في تصميم بيئات تعليمية متلائمة مع رؤية المملكة 2030 وفق المعايير التربوية العالمية.</p>		
<p>يركز هذا المقرر على تزويد الدارسين بمفهوم التعليم الشامل والاعتبارات الأساسية في التعليم الشامل والأطر العامة، كذلك يعنى بالمفاهيم والنظريات والممارسات الحديثة التي أثبتت فاعليتها في حقل التعليم مثل إمكانية الوصول وجودة المناهج وتصميم نظم التعلم عبر الإنترنت وكيفية الاستفادة منها كما يهدف إلى التعرف على طرق تصميم الفصول الدراسية الشاملة والاستراتيجيات التعليمية المناسبة ومعرفة سياقات التعليم الخاص والشامل.</p>	<p>مفاهيم ونظريات التعليم الشامل</p>	<p>14</p>
<p>مقرر نظري يتضمن المعارف والمفاهيم والمهارات حول استضافة وإدارة الأحداث الرياضية وإدارة الأفراد والعمل مع المتطوعين في الأحداث الرياضية وإدارة الألعاب الرياضية</p>	<p>إدارة الفعاليات الرياضية</p>	<p>15</p>
<p>يتناول المقرر مفاهيم ومصطلحات علم اقتصاديات التعليم، مفاهيم ونظريات رأس المال البشري، كلفة التعليم والعائد من التعليم، تمويل التعليم، خصخصة التعليم وأساليبها متمثلة في أسلوب التعاقد وأسلوب المعاهدة والإحلال والقسائم، ودوافعها من الناحية الاقتصادية والسياسية والاجتماعية، ومقومات نجاحها في التعليم، مع تحليل وإبراز التجارب العالمية المعاصرة في تطبيق الخصخصة في التعليم، وتحديد الآثار الناتجة عن هذا التطبيق وأثرها على الاقتصاد السعودي، وتطبيقها في مجال التعليم في ضوء رؤية المملكة 2030 وبرنامج التحول الوطني.</p>	<p>خصخصة المؤسسات التعليمية.</p>	<p>16</p>
<p>يتناول المقرر: تطبيق الدارسين للأساليب العلمية (الكمية والكيفية) للبحوث في الإدارة التربوية مسترشداً بما درسه من معارف ومناهج، وأدوات ووسائل علمية (كمية وكيفية) في ضوء أولويات البحث في الإدارة التربوية والتخطيط، بالإضافة إلى الاطلاع على الرسائل والبحوث العلمية السابقة التي تساعده في تحديد واختيار مشكلة الدراسة ووضع الاطار العام لها، وتحديد المنهج العلمي المناسب وتصميم أدواته، وتطبيقها مباشرة في الميدان وتحليل البيانات ومناقشتها مستخدماً الأساليب الإحصائية (الكمية والكيفية) المناسبة، واستخراج النتائج واقتراح التوصيات بمساعدة المشرفين المختصين .</p>	<p>بحث التخرج للماجستير</p>	<p>17</p>

يتناول المقرر معرفة دور التخطيط الاستراتيجي من خلال استيعاب المفاهيم المتعلقة به، وكيفية التحليل البيئي بهدف بناء الخطة الإستراتيجية للمنظمة وفقاً لرؤيتها، ورسالتها، وقيمها، وأهدافها.

التخطيط الاستراتيجي

18

الحادي عشر: خصائص خريجي البرنامج

- المعرفة الكاملة بالمفاهيم العامة في الإدارة التربوية والتخطيط التربوي (القيادة، اقتصاديات التعليم، النظريات والعمليات الإدارية، الجودة والاعتماد الأكاديمي).
- الإلمام بالتطورات الحديثة في مجال الإدارة التربوية والتخطيط التربوي.
- القدرة على التحليل والاستنباط العلمي للنظريات الإدارية ونظريات الإدارة والتخطيط التربوي على بنى معرفية حديثة..
- استخدام الأساليب الكمية والكيفية لمعالجة البيانات والمعلومات في مجال الإدارة التربوية والتخطيط التربوي.
- القدرة على اتخاذ القرارات الإدارية باستقلالية
- المعرفة الشاملة بمنهجية البحث العلمي في تخصص الإدارة التربوية والتخطيط التربوي
- توظيف الأساليب العلمية والرقمية المتخصصة في تجويد بحوث الإدارة التربوية والتخطيط التربوي.
- الالتزام بقواعد وأخلاقيات البحث العلمي في مجال الإدارة التربوية والتخطيط التربوي..
- تحقيق الشراكة المجتمعية في بحوث الإدارة التربوية والتخطيط التربوي.
- دعم قيم التفكير الريادي في ممارسات العمل الإداري التربوي والتخطيط التربوي.
- تقديم حلول مبتكرة للمشكلات التربوية والإدارية والمشكلات المرتبطة بالإدارة والتخطيط التربوي

الثاني عشر: مواعيد المحاضرات بشطر الطلاب



مواعيد المحاضرات للطلاب

الزمن		المحاضرة
إلى	من	
08:50 ص	08:00 ص	الأولى
09:50 ص	09:00 ص	الثانية
10:50 ص	10:00 ص	الثالثة
11:50 ص	11:00 ص	الرابعة
01:50 م	01:00 م	الخامسة
02:50 م	02:00 م	السادسة
04:50 م	04:00 م	السابعة
05:50 م	05:00 م	الثامنة
06:50 م	06:00 م	التاسعة
07:50 م	07:00 م	العاشرة
08:50 م	08:00 م	الحادية عشر
09:50 م	09:00 م	الثانية عشر

الثالث عشر: مواعيد المحاضرات بشطر الطالبات



مواعيد المحاضرات للطالبات

الزمن		المحاضرة
إلى	من	
08:50 ص	08:00 ص	الأولى
09:50 ص	09:00 ص	الثانية
10:50 ص	10:00 ص	الثالثة
11:50 ص	11:00 ص	الرابعة
12:50 م	12:00 م	الخامسة
01:50 م	01:00 م	السادسة
02:50 م	02:00 م	السابعة
03:50 م	03:00 م	الثامنة
04:50 م	04:00 م	التاسعة
05:50 م	05:00 م	العاشرة
06:50 م	06:00 م	الحادية عشر
07:50 م	07:00 م	الثانية عشر

u_admission

عمادة القبول والتسجيل

الرابع عشر: إرشادات ولوائح تهم الطالب

م	اللوائح والإرشادات	الرابط
1	لائحة الدراسة والاختبارات	
2	اللائحة التنفيذية المنظمة للدراسات العليا بالجامعة	
3	قواعد حقوق الطلبة بجامعة ام القرى	
4	الإرشاد الأكاديمي لطلبة الدراسات العليا	
5	خدمات أعضاء هيئة التدريس وطلاب الدراسات العليا	
6	اللائحة التنفيذية لأخلاقيات البحث العلمي	
7	دليل نظام الإشراف العلمي على الرسائل أو المشاريع البحثية	



دليل مقرر بحث
التخرج لمرحلة
الماجستير

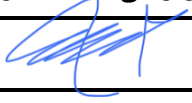
8

الخامس عشر: إرشادات ولوائح تهم عضو هيئة التدريس

م	اللوائح والإرشادات	الرابط
1	لائحة الدراسة والاختبارات	
2	اللائحة التنفيذية المنظمة للدراسات العليا بالجامعة	
3	لائحة حقوق وواجبات الموظف	
4	الإرشاد الأكاديمي لطلبة الدراسات العليا	
5	خدمات أعضاء هيئة التدريس وطلاب الدراسات العليا	
6	اللائحة التنفيذية لأخلاقيات البحث العلمي	
7	دليل نظام الإشراف العلمي على الرسائل أو المشاريع البحثية	

	دليل مقرر بحث التخرج لمرحلة الماجستير	8
	القواعد التنفيذية للائحة المنظمة لشؤون منسوبي الجامعات السعوديين من أعضاء هيئة التدريس ومن في حكمهم بجامعة أم القرى	9
	لائحة توظيف غير السعوديين في الجامعات	10

بيانات الاعتماد

د. عبد العزيز بن أحمد الحرازي	رئيس القسم:
	توقيع رئيس القسم:
2025/10/29 - 1447 /5 /7 هـ	التاريخ: