

جامعة أم القرى
كلية اللغة العربية وآدابها
قسم اللغة والنحو والصرف
لجنة ضمان الجودة

دليل قسم اللغة والنحو والصرف العام الجامعى ١٤٣٤-١٤٣٥ هـ

القسم فى سطور

كانت كلية الشريعة التي أنشئت عام ١٣٦٩ هـ هي نواة جامعة أم القرى ، و كانت تؤدي رسالتها المنوطة بها بتدريس العلوم الدينية والعربية .

و في شهر شعبان تحقق حلم أبناء مكة المكرمة - حرسها الله - حيث صدر الأمر الملكي الكريم بإنشاء جامعة أم القرى بمكة المكرمة اعتباراً من ١٤٠١/٧/١ هـ على يدي صاحب الجلالة المغفور له الملك خالد بن عبد العزيز الذي شرفها رحمه الله برئاسته الفخرية لها ودعمه المستمر لها مادياً ومعنوياً .

و هكذا استقلت دراسة اللغة العربية في كلية متخصصة هي كلية اللغة العربية و آدابها ، و كان قسم اللغة و النحو والصرف أحد أقسام تلك الكلية المستقلة ، واستمرت رحلة البناء والنماء في عهد خادم الحرمين الشريفين الملك عبد الله بن عبد العزيز - حفظه الله - في كنف جامعة أم القرى ، و لا تزال تحظى هذه الجامعة العريقة بجميع كلياتها و أقسامها برعاية و اهتمام قيادة حكيمة واعية بثقلها العربي و الإسلامي و الدولي .

رؤية القسم

الريادة في تعليم العربية وآدابها والبحث العلمي وتوفير الكوادر التعليمية المؤهلة.

رسالة القسم

إعداد متخصصين مهرة في العلوم اللغوية تراثا ومعاصرة يجيدون مهارة الاتصال اللغوي ، قادرين على سد حاجة سوق العمل في ظل القيم الإسلامية والانتماء الوطني .

أهداف القسم

يهدف قسم اللغة والنحو والصرف إلى أن يكون له دور رائد في علوم اللغة العربية تعليما وتدريسا وبحثا وخدمة لقضايا الأمة وثقافتها في إطار ما يلي :

- ١) إعداد معلمين ماهرين في علوم العربية واعين بقضايا الأمة وثقافتها .
- ٢) إعداد جيل من الباحثين المتميزين في اللغة العربية للالتحاق بالتعليم العالي .
- ٣) خدمة المجتمع بإقامة الدورات التدريبية والمشورات اللغوية .
- ٤) تطوير أعضاء هيئة التدريس علمياً وثقافياً وتقنياً.
- ٥) رعاية المبدعين والمتميزين في المناشط اللغوية .

غايات القسم وقيمه

- ١) غرس روح الاعتزاز بالعربية والدفاع عنها .
- ٢) المحافظة على التراث اللغوي والإفادة من معطيات العصر .
- ٣) تحقيق القيم الشرعية والانتماء الوطني .
- ٤) الالتزام بالأمانة العلمية والمناقشات الموضوعية.
- ٥) تفعيل دور العربية في المجالات العلمية والاجتماعية .

شروط القبول بقسم اللغة و النحو و الصرف

- ١- أن يكون حاصلًا على شهادة الثانوية العامة أو ما يعادلها من داخل المملكة أو من خارجها.
- ٢- أن لا يكون مضى على حصوله على شهادة الثانوية العامة أو ما يعادلها عن خمس سنوات ،

ويجوز لمجلس الجامعة الاستثناء من هذا الشرط إذا توفرت أسباب
مقتعة.

- ٣- أن يجتاز بنجاح أي اختبار أو مقابلة شخصية يراها مجلس الجامعة.
- ٤- أن لا يكون قد فصل من الجامعة فصلا أكاديميا أو تأديبيا أو أي جامعة أخرى.
- ٥- أن يكون حسن السيرة والسلوك.
- ٦- أن يكون لائقا طبيا.
- ٧- أن يحصل على موافقة من مرجعه إذا كان يعمل في أي جهة حكومية بالدراسة حسب الجدول الذي تسمح به إمكانات القسم .
- ٨- أن يحقق الطالب نسبة ٨٠% فأكثر من النسبة المكافئة.

بيان برؤساء قسم اللغة والنحو والصرف

م	الاسم	فترة رئاسة القسم
١	أ.د/ عياد الثبتي	
٢	أ.د/ محسن العميرى	
٣	د. محمد أحمد العمرى	
٤	أ.د/ صالح الغامدى	
٥	د. عبد الله ناصر القرني	
٦	د. محمد الدغريرى	
٧	د. عبد الله اللحيانى	
٨	د. عبد الله مسملى	
٩	د. حسن محمد القرني	
١٠	د. يوسف صامل السلمي	

الخطة الدراسية لبرنامج القسم (٥٠١ لغة):

يمنح القسم درجة البكالوريوس في اللغة و النحو و الصرف ، ويتطلب التخرج فيه إكمال (١٤٥) وحدة دراسية معتمدة ، في ثمانية فصول دراسية ، وتتوزع تلك المقررات بين تخصصات كلية اللغة العربية و آدابها الثلاثة (اللغة و النحو و الصرف - البلاغة و النقد - الأدب) ، و مقررات أخرى من عدة كليات بالجامعة لبناء شخصية علمية متكاملة .

برنامج القسم :

أولاً : متطلبات الجامعة :

مجموع الوحدات الدراسية : ٢٥ ساعة

م	رقم المقرر	اسم المقرر	المستوى	عدد الوحدات	ملاحظات
١	٦٠٥١٠١-٢	القرآن الكريم (١)	الثاني	٢	إجمالي عدد الوحدات الدراسية (٢٥)
٢	٦٠٥٢٠١-٢	القرآن الكريم (٢)	الرابع	٢	
٣	٦٠٥٣٠١-٢	القرآن الكريم (٣)	السادس	٢	
٤	٦٠٥٤٠١-٢	القرآن الكريم (٤)	السابع	٢	
٥	٦٠١١٠١-٢	الثقافة الإسلامية (١)	الأول	٢	
٦	٦٠١٢٠١-٢	الثقافة الإسلامية (٢)	الرابع	٢	
٧	٦٠١٣٠١-٣	الثقافة الإسلامية (٣)	الخامس	٣	
٨	٦٠١٤٠١-٢	الثقافة الإسلامية (٤)	السادس	٢	
٩	٥٠١١٠١-٢	اللغة العربية	الأول	٢	
١٠	١٠٢١٠١-٢	السيرة النبوية	السابع	٢	
١١	٧٠٢١٤٦-٢	جغرافية العالم الإسلامي	الأول	٢	
١٢	٧٠١١٠١-٢	اللغة الإنجليزية	الثالث	٢	

ثانياً : متطلبات الكلية :

مجموع الوحدات الدراسية : ٩١ ساعة

م	رقم المقرر	اسم المقرر	المستوى	عدد الوحدات	ملاحظات
١	٥٠١١١١-٣	نحو	الأول	٣	إجمالي عدد الوحدات الدراسية (٩١)
٢	٥٠١١٢١-٢	صرف	الأول	٢	
٣	٥٠١١٦١-٢	تدريبات لغوية	الأول	٢	
٤	٥٠٣١٩١-٣	الأدب في العصر الجاهلي	الأول	٣	
٥	٥٠١١١٢-٣	نحو	الثاني	٣	
٦	٥٠١١٣١-٢	عروض	الثاني	٢	
٧	٥٠١٢٢٢-٢	صرف	الثاني	٢	
٨	٥٠١١٣٣-٢	عروض وقافية	الخامس	٢	
٩	٥٠١٢٥٢-٢	مدخل لعلم اللغة العام	الثاني	٢	
١٠	٥٠٢١٤١-٢	بلاغة	الثاني	٢	
١١	٥٠٣١٩٢-٢	الأدب الإسلامي	الثاني	٢	
١٢	٥٠١٢١٣-٣	نحو	الثالث	٣	
١٣	٥٠١٢٦٣-٢	فقه اللغة (١)	الثالث	٢	
١٤	٥٠١٣٣٦-٢	المعاجم (١)	الثالث	٢	

م	رقم المقرر	اسم المقرر	المستوى	عدد الوحدات	ملاحظات
١٥	٥٠٢٢٤٢-٢	بلاغة	الثالث	٢	
١٦	٥٠٣٢٩٥-٢	أدب الدعوة الإسلامية	الثالث	٢	
١٧	٥٠١٣١٤-٣	نحو	الرابع	٣	
١٨	٥٠١٣٢٣-٢	صرف (فرعي دقيق)	الرابع	٢	
١٩	٥٠٢٢٥١-٢	النقد الأدبي	الرابع	٢	
٢٠	٥٠٢٢٦٣-٢	علم المعاني	الرابع	٢	إجمالي عدد الوحدات الدراسية (٩١)
٢١	٥٠٢٢٧٢-٢	إعجاز القرآن	الرابع	٢	
٢٢	٥٠٣١٩٣-٢	أدب أموي	الرابع	٢	
٢٣	٥٠١٢٦٤-٢	علم الدلالة (١)	الخامس	٢	
٢٤	٥٠١٣١٥-٣	نحو	الخامس	٣	
٢٥	٥٠٢٤٤٤-٢	علم المعاني	الخامس	٢	
٢٦	٥٠٣٢٩٣-٣	أدب عباسي أول	الخامس	٣	
٢٧	٥٠١٢٦٢-٢	علم اللغة (الأصوات)	السادس	٢	
٢٨	٥٠١٤١٦-٣	نحو	السادس	٣	
٢٩	٥٠١٤٢٤-٢	صرف	السادس	٢	
٣٠	٥٠٣٢٦٥-٢	المقال وفن الإلقاء	السادس	٢	
٣١	٥٠٣٢٩٤-٢	أدب عباسي ثان	السادس	٣	
٣٢	٥٠١٤١٧-٣	نحو	السابع	٣	
٣٣	٥٠٢٤٤٦-٢	علم البديع	السابع	٢	
٣٤	٥٠٣٣٩٥-٣	الأدب العربي في الأندلس	السابع	٣	
٣٥	٥٠١٤١٨-٣	نحو	الثامن	٣	
٣٦	٥٠٣٤٩٩-٢	أدب سعودي	السابع	٢	
٣٧	٥٠١٤٣٠-٢	تطبيقات نحوية	الثامن	٢	
٣٨	٥٠٣٣٩٨-٣	أدب حديث	الثامن	٣	
٣٩	٥٠٢٤٤٥-٢	علم البيان	السادس	٢	

ثالثا : متطلبات التخصص :

مجموع الوحدات الدراسية : ٢٢ ساعة

م	رقم المقرر	اسم المقرر	المستوى	عدد الوحدات	ملاحظات
١	٦٠٢١١٠-٢	مدخل لعلوم القرآن الكريم	الثاني	٢	إجمالي عدد الوحدات الدراسية (٢٢)
٢	٥٠١١٨٠-٢	المكتبة والبحث	الأول	٢	
٣	٥٠١٢٨١-٢	دراسات لغوية من الحديث	الثالث	٢	
٤	٥٠١٣٢٤-٢	كتاب قديم في اللغة	الثالث	٢	
٥	٥٠١٤٣٦-٢	المعاجم (٢)	الثامن	٢	
٦	٥٠١٣٦٤-٢	علم الدلالة (٢)	السابع	٢	
٧	٥٠١٤١٩-٢	أصول النحو وتاريخه	الخامس	٢	
٨	٥٠١٤٣٧-٢	غريب القرآن	السابع	٢	
٩	٥٠١٤٢٠-٢	إعراب القرآن	الثامن	٢	
١٠	٥٠١٤٣١-٢	تطبيقات صرفية	الثامن	٢	
١١	٥٠١٤٦٨-٢	فقه اللغة (٢)	الثامن	٢	

مقررات المستوى الأول

م	رقم المقرر	اسم المقرر	عدد الوحدات
١	٥٠١١٠١-٢	اللغة العربية	٢
٢	٦٠١١٠١-٢	الثقافة الإسلامية (١)	٢
٣	٥٠١١١١-٣	نحو	٣

٤	٥٠١١٢١-٢	صرف	٢
٥	٥٠١١٦١-٢	تدريبات لغوية	٢
٦	٧٠٢١٤٦-٢	جغرافية العالم الإسلامي	٢
٧	٥٠١١٨٠-٢	المكتبة والبحث	٢
٨	٥٠٣١٩١-٣	الأدب في العصر الجاهلي	٣
المجموع			١٨ ساعة

مقررات المستوى الثاني

م	رقم المقرر	اسم المقرر	عدد الوحدات
١	٦٠٥١٠١-٢	القرآن الكريم (١)	٢
٢	٦٠٢١١٠-٢	مدخل لعلوم القرآن الكريم	٢
٣	٥٠١١١٢-٣	نحو	٣
٤	٥٠١١٣١-٢	عروض	٢
٥	٥٠١٢٢٢-٢	صرف	٢
٦	٥٠١٢٥٢-٢	مدخل لعلم اللغة العام	٢
٧	٥٠٢١٤١-٢	بلاغة	٢
٨	٥٠٣١٩٢-٢	الأدب الإسلامي	٢
المجموع			١٧ ساعة

مقررات المستوى الثالث

م	رقم المقرر	اسم المقرر	عدد الوحدات
١	٧٠١١٠١-٢	اللغة الإنجليزية	٢
٢	٥٠١٢١٣-٣	نحو	٣
٣	٥٠١٢٦٣-٢	فقه اللغة (١)	٢
٤	٥٠١٣٣٦-٢	المعاجم (١)	٢
٥	٥٠٢٢٤٢-٢	بلاغة	٢
٦	٥٠٣٢٩٥-٢	أدب الدعوة الإسلامية	٢
٧	٥٠١٢٨١-٢	دراسات لغوية من الحديث	٢
٨	٥٠١٣٢٤-٢	كتاب قديم في اللغة	٢
المجموع			١٧ ساعة

مقررات المستوى الرابع

م	رقم المقرر	اسم المقرر	عدد الوحدات
١	٦٠٥٢٠١-٢	القرآن الكريم (٢)	٢
٢	٦٠١٢٠١-٢	الثقافة الإسلامية (٢)	٢
٣	٥٠١٣١٤-٣	نحو	٣
٤	٥٠١٣٢٣-٢	صرف	٢
٥	٥٠٢٢٥١-٢	النقد الأدبي	٢
٦	٥٠٢٢٦٣-٢	علم المعاني	٢
٧	٥٠٢٢٧٢-٢	إعجاز القرآن	٢
٨	٥٠٣١٩٣-٢	أدب أموي	٢
المجموع			١٧ ساعة

مقررات المستوى الخامس

م	رقم المقرر	اسم المقرر	عدد الوحدات
١	٦٠١٣٠١-٣	الثقافة الإسلامية (٣)	٣

٢	عروض وقافية	٥٠١١٣٣-٢	٢
٢	علم الدلالة (١)	٥٠١٢٦٤-٢	٣
٣	نحو	٥٠١٣١٥-٣	٤
٢	علم المعاني (٢)	٥٠٢٤٤٤-٢	٥
٣	أدب عباسي أول	٥٠٣٢٩٣-٣	٦
٢	أصول النحو وتاريخه	٥٠١٤١٩-٢	٧
١٧ ساعة	المجموع		

مقررات المستوى السادس

م	رقم المقرر	اسم المقرر	عدد الوحدات
١	٦٠٥٣٠١-٢	القرآن الكريم (٣)	٢
٢	٦٠١٤٠١-٢	الثقافة الإسلامية (٤)	٢
٣	٥٠١٢٦٢-٢	علم اللغة : الأصوات	٢
٤	٥٠١٤١٦-٣	نحو	٣
٥	٥٠١٤٢٤-٢	صرف	٢
٦	٥٠٣٢٦٥-٢	المقال وفن الإلقاء	٢
٧	٥٠٣٢٩٤-٣	أدب عباسي ثان	٣
٨	٥٠٢٤٤٥-٢	علم البيان	٢
المجموع			١٧ ساعة

مقررات المستوى السابع

م	رقم المقرر	اسم المقرر	عدد الوحدات
١	٦٠٥٤٠١-٢	القرآن الكريم (٤)	٢
٢	١٠٢١٠١-٢	السيرة النبوية	٢
٣	٥٠١٤١٧-٣	نحو	٣
٤	٥٠٢٤٤٦-٢	علم البديع	٢
٥	٥٠٣٣٩٥-٣	الأدب العربي في الأندلس	٣
٦	٥٠٣٤٩٩-٢	أدب سعودي	٢
٧	٥٠١٣٦٤-٢	علم الدلالة (٢)	٢
٨	٥٠١٤٣٧-٢	غريب القرآن	٢
المجموع			١٨ ساعة

مقررات المستوى الثامن

م	رقم المقرر	اسم المقرر	عدد الوحدات
١	٥٠١٤١٨-٣	نحو	٣
٢	٥٠١٤٣٠-٢	تطبيقات نحوية	٢
٣	٥٠٣٣٩٨-٣	أدب حديث	٣
٤	٥٠١٤٣٦-٢	المعاجم (٢)	٢
٥	٥٠١٤٢٠-٢	إعراب القرآن	٢
٦	٥٠١٤٣١-٢	تطبيقات صرفية	٢
٧	٥٠١٤٦٨-٢	فقه اللغة (٢)	٢
المجموع			١٦ ساعة

مقررات المساعدة المقدمة

لغير طلاب وطالبات كلية اللغة العربية

م	رقم المقرر	اسم المقرر	عدد الوحدات
١	٥٠١١٠٢-٢	اللغة العربية	٢ لطلاب كليات الشريعة والدعوة وأصول الدين

٢	٥٠١١٠٣-٢	اللغة العربية	٢	والعلوم الاجتماعية لطلاب كليات الشريعة والدعوة وأصول الدين
٣	٥٠١٢٠٥-٢	اللغة العربية	٢	لطلاب كليتي الشريعة وأصول الدين
٤	٥٠١١١٣-٢	اللغة العربية	٢	لطلاب قسم القضاء
٥	٥٠١٢٠٣-٢	اللغة العربية	٢	لطلاب قسم القضاء
٦	٥٠١٢٠٤-٢	اللغة العربية	٢	لطلاب قسم القضاء
٧	٥٠١٣٠٥-٣	اللغة العربية	٣	لطلاب قسم القضاء
٨	٥٠١٣٠٦-٣	اللغة العربية	٣	لطلاب قسم القضاء

تم استحداث مقرري اللغة العربية ٣٠٧ و ٣٠٨ لطلبة قسم الأنظمة بداية من الفصل الدراسي الأول من العام الجامعي ١٤٣٤-١٤٣٥ هـ.

المحتوى العلمي لمقررات البرنامج من توصيفات المقررات:

١ - المحتوى المعرفي للمقرر ٥٠١١١١ نحو:

١-الموضوعات التي ينبغي تناولها:		
ساعات التدريس	عدد الأسابيع	قائمة الموضوعات
٦	٢-١	الكلام وما يتألف منه
٦	٤-٣	المعرب والمبني
٦	٦-٥	الإعراب الفرعي
٦	٨-٧	النكرة والمعرفة
٦	١٠-٩	أنواع المعرفة - الضمان
٦	١٢-١١	أنواع المعرفة- العلم
٦	١٤-١٣	أنواع المعرفة- اسم الإشارة والموصول

٢- المحتوى المعرفي للمقرر ٥٠١١١٢ نحو:

١-الموضوعات التي ينبغي تناولها:		
ساعات التدريس	عدد الأسابيع	قائمة الموضوعات
١٢	٤-١	المبتدأ والخبر
١٢	٨-٥	كان وأخواتها
٣	٩	ما المشبهة بليس
٣	١٠	لا المشبهة بليس
٣	١١	لات النافية
٣	١٢	إن النافية
٦	١٤-١٣	أفعال المقاربة

٣- المحتوى المعرفي للمقرر ٥٠١٢١٣ نحو:

١-الموضوعات التي ينبغي تناولها:		
ساعات التدريس	عدد الأسابيع	قائمة الموضوعات
٣	١	*تعريف النسخ + أحكام النسخ بـ (إن وأخواتها)، وشروط ذلك+ معاني الحروف

		الاستة.
٣	٢	*ترتيب الجملة بعد هذه الحروف مع مقارنته بترتيبها مع "كان" + كفها عن العمل ، وأثره في الإعراب ، ونوع الجملة بعدها ، وذلك بتناول بيت ابن مالك - رحمه الله: ووصل "ما" بذي الحروف مُبْطَلٌ .. إعمالها ، وقد يبقي العمل
٣	٣	*تخفيف النون المشددة للحروف الأربعة " إن ، أن ، كأن ، لكن " + اللام الفارقة + تحليل الشواهد الخاصة بذلك.
٣	٤	* ما تختص به " إن " من الأحكام: أ- دخول لام الابتداء في جملتها (اللام المرحقة- التوكيد). ب- كسر همزتها ، وفتحها ، وجواز الأمرين.
٣	٥	* (الأ) النافية للجنس: - معنى (نفي الجنس) مع الموازنة بين استعمالَي (لا) مع المبتدأ والخبر. + وصف الجملة التي ترد فيها= شروط عملها + المقصود باسم (لا) : المفرد ، المضاف ، التشبيه بالمضاف.
٣	٦	*من المسائل المكتملة لهذا الباب ما يلي: ١- ما يترتب على دخول همزة الاستفهام على(لا). ٢- تكرار (لا)، وحكم العطف على اسمها + تحليل الشواهد الخاصة بذلك. ٣- كلمة (ألا)، واستعمالها في اللغة. ٤- حذف خبر (لا).
٣	٧	أسلوب (لاسيما) + نموذج للإعراب لبيان أحوال الاسم الواقع بعد(لاسيما)+ نماذج إعرابية أخرى لِمَا سبق. * مراجعة عامة لما سبق.
٣	٨	الاختبار النصفي
٣	٩	ظنٌ وأخواتها: الأفعال التي تنصب المبتدأ والخبر مفعولين (معانيها ، شواهدا ، صورها) + تحليل الشواهد الخاصة بهذا الباب.
٣	١٠	المقصود بالمصطلحات النحوية الثلاثة (الإعمال ، الإلغاء ، التعليق).
٣	١١	إجراء القول مجرى الظن + (أعلم ، وأرى ، وأخواتهما).
٣	١٢	الفاعل: - المقصود بالفاعل لدى النحاة. - من أهم مباحث الفاعل الأمور التالية: أ- الفاعل وعامله من حيث الذكر والحذف. ب- عامل الفاعل من حيث الأفراد والتثنية والجمع.
٣	١٣	ج- عامل الفاعل المؤنث من حيث التأنيث والتذكير.

		د- الترتيب في الجملة بين الفعل والفاعل والمفعول.
٣	١٤	نائب الفاعل: ١- وصف جملة النائب عن الفاعل وصفا إجماليا. ٢- توضيح مُفَصَّل لما يتعلق بجملة النائب عن الفاعل ، ويشمل: أ- الأغراض التي يحذف لأجلها الفاعل. ب- ما ينوب عن الفاعل. ج- شكل الفعل المبني للمجهول. ٣- ما ورد من الأفعال مبنيا للمجهول دائما.
٣	١٥	الاختبار النهائي

٤- المحتوى المعرفي للمقرر ٥٠١١٢١ صرف:

ساعات التدريس	عدد الأسابيع	قائمة الموضوعات
٤	٢-١	الميزان الصرفي
٤	٤-٣	تقسيم الفعل إلى صحيح ومعتل - وإلى مجرد ومزيد
٤	٦-٥	الثلاثي المجرد والمزيد
٤	٨-٧	الرباعي المجرد والمزيد- ملحقات الرباعي
٤	١٠-٩	معاني صيغ الزوائد - الجامد والمتصرف - امتحان نصفى
٤	١٢-١١	المتعدى واللازم- توكيد الفعل بالنون
٤	١٤-١٣	إسناد الأفعال إلى الضمانر
٢	١٥	فعلا التعجب

٥- المحتوى المعرفي للمقرر ٥٠١٢٢٢ صرف:

ساعات التدريس	عدد الأسابيع	قائمة الموضوعات
ساعتان	الأسبوع الأول	تقسيم الاسم إلى جامد ومشتق
ساعتان	الأسبوع الثاني	المذكر والمؤنث
ساعتان	الأسبوع الثالث	المصدر ج ١
ساعتان	الأسبوع الرابع	المصدر ج ٢
ساعتان	الأسبوع الخامس	المصدر (تطبيق)

ساعتان	الأسبوع السادس	الاختبار الدوري الأول+ تطبيق على المصدر
ساعتان	الأسبوع السابع	اسما المرة والهينة والمصدر الصناعي
ساعتان	الأسبوع الثامن	اسم المفعول
ساعتان	الأسبوع التاسع	الصفة المشبهة باسم الفاعل
ساعتان	الأسبوع العاشر	اسما الزمان والمكان
ساعتان	الأسبوع الحادي عشر	الاختبار الدوري الثاني+تطبيق على المشتقات
ساعتان	الأسبوع الثاني عشر	اسم الآلة
ساعتان	الأسبوع الثالث عشر	أفعل التفضيل ج ١
ساعتان	الأسبوع الرابع عشر	أفعل التفضيل ج ٢ + تطبيق
ساعتان	الأسبوع الخامس عشر	مراجعة وتطبيقات

٦- المحتوى المعرفي للمقرر ٥٠١٢٣٢ القافية:

ساعات التدريس	عدد الأسابيع	قائمة الموضوعات
٢	٢	تعريف القافية وأحوالها .
٢	٢	حروف القافية .
١	١	ما يصلح أن يكون رويًا وما لا يصلح من حروف الهجاء .
١	١	حركات حروف القافية .
١	١	أنواع القافية .
١	١	أسماء القافية من حيث حركاتها التي بين الساكنين .
٢	٢	عيوب القافية .
٢	٢	الضرورة الشعرية .
١	١	أسئلة وتطبيقات عامة .
	١	الاختبار النهائي

٧- المحتوى المعرفي للمقرر ٥٠١١٣١ عروض ١:

ساعات التدريس	عدد الأسابيع	قائمة الموضوعات

٤	٢-١	مقدمة فى علم العروض - نشأته وواضعه - موضوعه وأهميته
٤	٤-٣	التفعيلات وأجزاؤها وما يصيبها من زحافات أو علل
٤	٦-٥	ألقاب البيت الشعري وتمهيد عن بحور الشعر ، وسبب تسميتها بالبحور ودراسة بحر الوافر
٤	٨-٧	دراسة بحر الهزج - دراسة بحر الرجز
٤	١٠-٩	دراسة بحر الكامل - مجزوء الكامل
٤	١٢-١١	دراسة بحر الرمل - دراسة بحر الطويل
٤	١٤-١٣	دراسة بحر المديد - دراسة بحر البسيط

٨- المحتوى المعرفى للمقرر ٥٠١١٣٣ عروض ٢:

عدد الأسابيع	قائمة الموضوعات
١	تعريف علم العروض: المصطلحات، الزحافات، العلل
٢	بحر السريع : مفتاحه، صور استعماله، تحليل أبيات ومقطوعات شعرية
٣	بحر المنسرح : مفتاحه، صور استعماله، تحليل أبيات ومقطوعات شعرية
٤	بحر المضارع : مفتاحه، صور استعماله، تحليل أبيات ومقطوعات شعرية
٥	بحر المقتضب : مفتاحه، صور استعماله، تحليل أبيات ومقطوعات شعرية
٦	بحر المجتث : مفتاحه، صور استعماله، تحليل أبيات ومقطوعات شعرية
٧	بحر المتقارب: مفتاحه، صور استعماله، تحليل أبيات ومقطوعات شعرية
٨	الاختبار الدوري
٩	بحر المتدارك : مفتاحه، صور استعماله، تحليل أبيات ومقطوعات شعرية
١٠	بحر المديد : مفتاحه، صور استعماله، تحليل أبيات ومقطوعات شعرية
١١	الأوزان المستحدثة: السلسلة، الدوبيت، القوما، الموشحات، الزجل، الكان كان
١٢	الشعر الحر، والبحور المستنبطة من عكس الدوائر
١٣	تدريب متنوع من الأبيات على البحور السابقة وتحليل عللها وزحافاتهما
١٤	تدريب على تذوق الشعر وإدراك إيقاع كل بحر
١٥	الاختبار النهائي

٩- المحتوى المعرفي للمقرر ٥٠١٦١ التدريبات اللغوية:

ساعات التدريس	عدد الأسابيع	قائمة الموضوعات
٢	١	أهمية تعلم قواعد الكتابة الصحيحة و الإملاء ، و خطورة الجهل بهذه القواعد ،لما يترتب على ذلك من فقد وظيفة ، أو لوم .التعريف بالمقرر، و طريقة التدريس ، و توزيع الدرجات .
٢	١	الفرق بين همزة القطع و ألف الوصل ، و مواطن استخدام كل منها ، و التدريب على ذلك .
٢	١	صور كتابة الهمزة المتوسطة ، و القوانين المنظمة لها ، و التدريب على ذلك .
٢	١	صور كتابة الهمزة المتطرفة ، و القاعدة المنظمة لذلك ، و التدريب على ذلك .
٢	١	الألف اللينة في وسط الكلمة ، و في آخرها ، و طرق معرفة أصل هذه الألف ، و تدريبات عليها .
٢	١	تدريبات عامة لمراجعة ما سبق دراسته .
٢	١	الفرق بين الهاء و التاء المربوطة . و الفرق بين التاء المفتوحة و التاء المربوطة ، و التدريب على ذلك .
٢	١	اختبار المنتصف
٢	١	مراجعة اختبار المنتصف مع الطلاب ، و اطلاع الطالب على ورقته ، و الإجابة على استفسارات الطلاب .
٢	١	الحروف التي تزداد في الكلمة : أنواعها ، و الكلمات التي تزداد فيها هذه الحروف ، و التدريب على ذلك
٢	١	الحروف التي تحذف في الكلمة : أنواعها ، و الكلمات التي تحذف فيها هذه الحروف ، و القوانين المنظمة لذلك ، و التدريب على ذلك .
٢	١	وصل بعض الكلمات ، و وصلها ، و شرح مواطن كل منها ، و التدريب على ذلك .
٢	١	أهمية استخدام علامات الترقيم ، و قيمتها في فهم النص و التعايش معه . تحديد هذه العلامات، و بيان معنى كل منها ، و متى تُسْتَعْمَد ؟ .
٢	١	التدريب الشفوي و التحريري على استخدام علامات الترقيم .
٢	١	أنواع الخطوط و الفرق بين خطي الرقعة و النسخ ، مع التدريب على ذلك.

الاختبار النهائي	١	٢
------------------	---	---

١٠- المحتوى المعرفي للمقرر ٥٠١٢٦٤ الدلالة:

قائمة الموضوعات	عدد الأسابيع	ساعات التدريس
تعريف علم الدلالة عند العرب ، وعند الغربيين	٢-١	٤
مستويات علم الدلالة : الدلالة الصوتية ، الدلالة النحوية ، الدلالة الصرفية ، الدلالة المعجمية ، صعوبة تحديد المعنى ، ومواجهة الاختلاف فيه ، الدلالة المركزية والدلالة الهامشية	٤-٣	٤
تطور الدلالة : مفهومه ، وعوامله ، وأنواعه ، ومظاهره	٦-٥	٤
رقي الدلالة ، انحطاط الدلالة ، انتقال الدلالة ، التعميم ، التخصص	٨-٧	٤
تغير مجال الاستعمال ، الحقيقة ، المجاز	١٠-٩	٤
الدلالة عند البلاغيين ، الدلالة عند الأصوليين ، ألفاظ العموم ، الشمول ، الخاص ، العام ، المطلق ، المقيد ، حروف المعاني	١٢-١١	٤
الدلالة عند المناطقة	١٤-١٣	٤

١١- المحتوى المعرفي للمقرر ٥٠١١٠٣ اللغة العربية:

قائمة الموضوعات	عدد الأسابيع	ساعات التدريس
أ- الفاعل : تعريفه واحكامه	١	٢
ب- الفاعل : تانيث الفعل جوازا ووجوبا	١	٢
ت- نائب الفاعل : تعريفه - احكامه - كيفية صياغته - ما ينوب عن الفاعل بعد حذفه	٢	٤
ث- المفعول به ك تعريفه - صورته - حكم الترتيب بينه وبين الفاعل - حذف عامله جوازا ووجوبا - حذفه جوازا	٢	٤
ج- المفعول المطلق : تعريفه - بيان العامل فيه - ما ينوب عنه	١	٢
ح- اختبار نصفي فيما سبق درسه	١	٢
خ- المفعول معه : تعريفه - شروطه - أحوال الاسم الواقع بعد الواو	١	٢
د- المفعول له : تعريفه- شروطه - اقسامه	١	٢

٢	١	د- المفعول فيه : تعريفه وبيان اقسامه - التفريق بين المتصرف منه وغير المتصرف - ما ينوب عن الظرف
٢	٢	ر- المنادى ك تعريفه - بيان حروفه - اقسامه وحكم كل قسم
٢	١	ز- مراجعات عامه

١٢- المحتوى المعرفي للمقرر اللغة العربية ٥٠١٢٠٥

ساعات التدريس	عدد الأسابيع	قائمة الموضوعات
٤	٢-١	• الحال - تعريفه - شروطه - شروط صاحبه .
٤	٤-٣	التمييز - تعريفه والفرق بينه وبين الحال - أنواع التمييز - وأنواع (كم). قد يكون الحال أو التمييز مؤكدا.
٤	٦-٥	المستثنى بإلا وأحواله وحكم كل منهما - المستثنى بغير وسوى
٤	٨-٧	محفوظات الأسماء - حروف الجر وأنواعها - المجرور بالإضافة - أقسام الإضافة - إضافة الصفة لمعمولها على ثلاثة أنواع - الإضافة تعاقب التنوين.
٤	١٠-٩	التوابع : النعت - التوكيد اللفظي والمعنوي.
٤	١٢-١١	العطف : عطف النسق وعطف البيان - معانى حروف العطف: الواو - الفاء - ثم - حتى - أو - أم .
٤	١٤-١٣	البدل - العدد - الممنوع من الصرف.

١٣- المحتوى المعرفي للمقرر ٥٠١٢٨١ دراسات لغوية من الحديث

ساعات التدريس	عدد الأسابيع	قائمة الموضوعات
٤	٢-١	غريب الحديث ، وكتبه ، وأثره في المعاجم اللغوية
٤	٤-٣	دراسة مقدمة بعض هذه الكتب (غريب الحديث للخطابي مثلا)
٤	٦-٥	الاحتجاج بالحديث النبوي الشريف في النحو العربي
٤	٨-٧	حديث أم زرع
٤	١٠-٩	حديث عائشة في صفة أبيها - حديث ثوبان
٤	١٢-١١	حديث بيعة العقبة - حديث استسقاء النبي صلى الله عليه وسلم
٤	١٤-١٣	حديث الغار - دراسة مادة لغوية من كتاب ابن قتيبة ، وابن الأثير، وكتاب الخطابي

٢	١٥	تطبيقات ومراجعة على ما تم شرحه
---	----	--------------------------------

١٤- المحتوى المعرفي للمقرر ٥٠١٢٦٢ علم اللغة:

ساعات التدريس	عدد الأسابيع	قائمة الموضوعات
٤	٢-١	تعريف الصوت ، ودراسة جهاز النطق ووظائف هذه الأجزاء
٤	٤-٣	تعريف درجة الصوت ، وعلو الصوت ، وقيمة الصوت ، ودراسة مخارج الأصوات العربية وصفاتها
٤	٦-٥	نظام الأصوات في اللغة العربية
٤	٨-٧	الوحدة الصوتية (الفونيم)
٤	١٠-٩	المقطع الصوتي ، النبر ، التنغيم
٤	١٢-١١	تأثر الأصوات بعضها ببعض (التجاور - الإدغام - المماثلة - المخالفة)
٤	١٤-١٣	بين علم الأصوات وعلم التجويد - جهود العلماء المسلمين في علم الأصوات (علماء القراءات - الخليل - سيبويه - ابن جني)

١٥- المحتوى المعرفي للمقرر ٥٠١٢٥٢ المدخل لعلم اللغة العام:

ساعات التدريس	عدد الأسابيع	قائمة الموضوعات
٤	٢	١/ الفرق بين مصطلح علم اللغة وفقه اللغة .
٤	٢	٢/ نهضة الدراسات اللغوية في الغرب خلال القرنين التاسع عشر والعشرين.
٤	٢	٣ / علاقة المصطلحات : علم اللغة المقارن - علم اللغة التاريخي - علم اللغة الوصفي - بفق اللغة .
٤	٢	٤/ اللغة المنطوقة واللغة المكتوبة والصلة بينهما .
٤	٢	٥/ الصراع اللغوي : عوامله - ظواهره - نتائجه.
٤	٢	٦ / علم اللهجات : نشأته - تطوره - اللهجات الخاصة والمشاركة .
٤	٢	٧ / الأطلس اللغوي : نشأته - تطوره - طرق عمله - أثره في الدراسات اللغوية .
٢	١	٨ / تعدد مستويات البحث اللغوي : الصوتي - الصرفي - النحوي - الدلالي .

١٦- المحتوى المعرفي للمقرر ٥٠١٣١٤ نحو

ساعات	عدد	قائمة الموضوعات
-------	-----	-----------------

التدريس	الأسابيع	
٣	١	<ul style="list-style-type: none"> - الاشتغال: تعريفه - أركانه - أقسامه - مذاهب النحويين في عامل نصبه وأنواع العوامل: الفعل - الوصف المشتق (اسم الفاعل واسم المفعول) - مسانله الخمسة مما يجب فيه النصب، ومما يجب فيه الرفع، ومما يجوز فيه الوجهان والنصب أرجح، ومما يجوز فيه الوجهان والرفع أرجح، ومما يستوي فيه الوجهان بلا ترجيح.
٣	٢	<ul style="list-style-type: none"> - المشغول المجرور بحرف جر أو بالإضافة: تجرى عليه نفس الأحكام السابقة. - أقسام الفعل من حيث التعدي وال لزوم - خصائص الفعل اللازم ودلالته على الصفة. - الفرق بين الضمير المتصل باللازم والمتعدي في نحو: الدرس فهمته، والقيام قمته. - أقسام الفعل المعتدي: - ما يتعدى إلى مفعول واحد. - ما يتعدى إلى مفعولين معتادين. - ما يتعدى إلى مفعولين أصلهما المبتدأ والخبر. (أفعال نواسخ). - ما يتعدى إلى ثلاثة مفاعيل: أعلم وأرى.
٣	٣	<ul style="list-style-type: none"> - تعديد اللازم: بحرف جر أو همزة النقل. - حذف حرف الجر من معمول اللازم بين السماع والقياس - اختلاف النحويين في موضع أنْ و أنّ مما حذف منه حرف الجر بين النصب على نزع الخافض والجر على الأصل.. - الأصل في ترتيب المفاعيل أن يقدم هو فاعل في المعنى وقد يخالف ذلك .. - من مواضع حذف المفعول. - التنازع: تعريفه - شروطه - متى يُعمل أحد العاملين ومتى يُهمل؟
٣	٤	<ul style="list-style-type: none"> - أمثلة من ذلك وتطبيقات - مسائل من التنازع في باب ظن وأخواتها. - المفعول المطلق: تعريفه - وعلّة تسميته بذلك - هو المفعول على الحقيقة عند حذاق النحويين - أغراضه التي يستعمل لها. - عوامله: الفعل من لفظه - من مرادفه - المصدر مثله - الوصف المشتق كاسم الفاعل.. - اختبار الدوري الأول في مدة لا تتجاوز ثلاثين دقيقة.
٣	٥	<ul style="list-style-type: none"> - مما ينبو عن المفعول المطلق في الإعراب فيعرّب إعرابه وهو ليس بمصدر. - مسائل من جمعه وتثنيته وإفراده - لا يجمع ولا يثنى إذا دل على توكيد - يجمع ويثنى إذا دل على عدد أو نون.

		- لا يحذف عامل المؤكد، وقد يحذف مما سواه.
٣	٦	- المفعول له (أو لأجله) تعريفه - جواز نصبه - الشروط التي ضبطها النحويين لجواز نصبه - متى يجب جرّه. - قد يرد المفعول لأجله معرفاً. - المفعول لأجله المضاف. - المفعول فيه: أو الظرف: زمان ومكان. - تعريفه - تضمنه معنى حرف الجر في اسم الزمان أو المكان قد يستعمل لغير الظرفية بين المبتدأ والخبر والمفعول وما شابه. - عوامله: الفعل - المصدر - والوصف المشتق - وقد يحذف العامل..
٣	٧	- قسم اسم الزمان: المبهم والمختص وكلاهما يقبل النصب على الظرفية. - قسما اسم المكان: المبهم والمصدر الدال على المكان وكلاهما أيضاً يقبل النصب على الظرفية. وشرط نصب الثاني أن يكون عامله من لفظه. - من أقسام الظرف بنوعيه أيضاً: المتصرف وغير المتصرف. - مما سُمِعَ عن العرب منصوباً على الظرفية وقد حذف عامله.
٣	٨	- المفعول معه: تعريفه - عوامل نصبه: الفعل وما أشبهه. مما جاء منصوب على المعية ولم يتقدمه فعل أو شبهه: كالمسبوق بما وكيف الاستفهاميتين. - بين المعية والعطف - متى يرجح هذا أو ذلك. - الاختبار النصفي في مدة لا تتجاوز ثلاثين دقيقة.
٣	٩	- الاستثناء: تعريفه - حكمه - عامل نصبه واختلاف النحويين في ذلك. - أنواعه: المتصل والمنقطع، وأحكام كل منهما من النصب أو الاتباع - وما يختار في المنفي وجواز اتباعه - مسائل من الاستثناء المفرغ.
٣	١٠	- بعض أدوات الاستثناء: حاشا وخلا وعدا بين الفعلية والحرفية (حروف جر) وتمييز ذلك. - الحال: تعريفها - بين الانتقال والاشتقاق. وقد ترد وصفاً لازماً. وقد ترد جامدة (خلافاً للاشتقاق وهو الأصل).
٣	١١	- الأصل في الحال أن تجيء مصدرأ نكرة - وقد ترد معرفة: وتوجيههم لذلك. - بعض المواضع اختلف في توجيهها بين الحال والمفعول المطلق. - أحوال صاحب الحال: التعريف وقد ينكر بمسوغات منها: تقدم الحال عليه- تخصيصه بوصف أو بإضافة - وقوعه بعد نفي أو استفهام أو نهي.

٣	١٢	<ul style="list-style-type: none"> - لا يجوز تقديم الحال على صاحبها المجرور بحرف جر: آراؤهم في ذلك. - أما إذا كان صاحبها مرفوعاً أو منصوباً فجانز بإجماعهم. - لا يجوز أن يكون صاحب الحال مضافاً إليه إلا إذا كانت الإضافة لفظية أو كان المضاف إليه جزءاً من المضاف إليه.
٣	١٣	<ul style="list-style-type: none"> - شروط تقديم الحال على صاحبها وعاملها: أن يكون عاملها فعلاً متصرفاً أو صفة مشتقة. - فإن كان عاملها غير ذلك فلا. سواء أكان عاملاً غير متصرف أو عاملاً أو كان معنوياً. - لا يعمل أفعال التفضيل في الحال متقدمة.
٣	١٤	<ul style="list-style-type: none"> - تعدد الحال وصاحبها واحد. الحال المؤكدة وغير المؤكدة: تأكيد عاملها - تأكيد الجملة. - الحال: مفردة وجملة: شروط الحال الجملة - مسائل تطبيقية على شواهد مختارة.
٣	١٥	<ul style="list-style-type: none"> - التمييز: أسماؤه: تعريفه. أنواعه: المبيّن إجمال ذات - المبيّن إجمال نسبة. - توصيف ذلك في أمثلة من النوعين - حكم التمييز بين النصب والجر - أفعال التفضيل وعملها في التمييز: بين النصب والجر.
٣	١٦	<ul style="list-style-type: none"> - التمييز بعد مقتضى التعجب - جواز جرّ التمييز بمن وموضعه - لا يتقدم التمييز على عامله - وخلافهم في ذلك. - مسائل في الموازنة بين التمييز والحال. - الاختبار النهائي.

١٧- المحتوى المعرفي للمقرر ٥٠١١٨٠ المكتبة والبحث

ساعات التدريس	عدد الأسابيع	قائمة الموضوعات
٤	٢-١	تمهيد يتضمن التعريف بمنهج البحث وتاريخه ونشأته عند العلماء المسلمين ومراحل تطوره
٤	٤-٣	أنواع المناهج العلمية: المنهج النقلى ، المنهج التاريخى المنهج التجريبي الاستقرائى، المنهج الاستنباطي أنواع البحوث الجامعية: الرسالة والبحث المتخصص الصغير، هدف الباحث الجامعي ، صفات الباحث ، وأخلاقه
٤	٦-٥	شروط اختيار موضوع البحث ، واختيار عنوانه . من المسؤول عن الاختيار؟ رسم خطة البحث: أهميتها ، عناصرها " المقدمة ، التمهيد، التبويب، الخطة، المصادر ، الفهارس." ، شروط المخطط الجيد. تطبيق : يذهب الطلاب إلى مكتبة الكلية للدراسات العليا ويقدم

		كل منهم تقريراً عن خطة رسالة من رسائل النحو أو البلاغة أو الأدب
٤	٨-٧	الفرق بين المصدر والمرجع ، أهمية المراجع ، كيفية الاستفادة منها ، وسائل الحصول على المراجع والمصادر وطرق النقل منها ، وكيفية صياغة المادة :النقل الحرفي وإعادة التلخيص والاختصار كيفية استخدام البطاقات البطاقات أهميتها ، طرق تنفيذها، ترتيبها نموذج عملي أمام الطلاب على عمل بطاقة لجمع المادة العلمية
٤	١٠-٩	فرز البطاقات وتوزيعها ودراستها وتحليلها
٤	١٢-١١	علامات الترتيب والتدريب عليها ومظاهر أخرى منها الاختصارات والملاحق ووسائل الإيضاح والأرقام والفقرات
٤	١٤-١٣	عمل الفهارس وأنواعها وأهميتها وكتابة المصادر والمراجع

١٨- المحتوى المعرفي للمقرر ٥٠١٤٦٨ فقه اللغة ٢:

ساعات التدريس	عدد الأسابيع	قائمة الموضوعات
٢	١	عوامل نمو اللغة ١- القياس
٤	٢	٢- الاشتقاق وأنواعه
٢	١	٣- القلب والابدال
٢	١	٤- النحت
٢	١	٥- الارتجال ٦- الاقتراض
٢	١	الإعراب
٢	١	البناء
٢	١	الضرورة الشعرية وموقف اللغويين منها
٢	١	دلالة الألفاظ ١- التباين
٢	١	ب- الترادف
٢	١	ج- الاشتراك اللفظي

د- التضاد	١	٢
تداخل اللغات	١	٢

١٩- المحتوى المعرفي للمقرر ٥٠١٤٢٠ إعراب القرآن

ساعات التدريس	عدد الأسابيع	قائمة الموضوعات
٢	١	أوجه الخلاف السبعة: أقوال العلماء في المراد بالأحرف السبعة، رأي ابن قتيبة في أقوالهم، تفسير ابن قتيبة للأحرف السبعة، دليل ابن قتيبة ، المقصود بالحرف في اللغة، وجوه الخلاف في القراءات سبعة : ١-الاختلاف في إعراب الكلمة، أو في حركة بنائها بما لا يزيلها عن صورتها في الكتاب ولا يغير معناها. ٢-الاختلاف في إعراب الكلمة وحركات بنائها بما يغير معناها ، ولا يزيلها عن صورتها في الكتاب. ٣-الاختلاف في حروف الكلمة دون إعرابها بما يغير معناها ولا يزيل صورتها . ٤-الاختلاف في الكلمة بما يغير صورتها في الكتاب، ولا يغير معناها. ٥-الاختلاف في الكلمة بما يزيل صورتها ومعناها. ٦-الاختلاف بالتقديم والتأخير. ٧-الاختلاف بالزيادة والنقصان.
٢	١	صلة الإعراب بالقراءات: موقف النحاة من القراءات بإيجاز، أثر القراءات في إثراء قواعد النحو، مظاهر تأثيرها في قواعد النحو: ١-وضع قواعد نحوية جديدة، ٢- تأييد قواعد النحاة ، ٣- نقض قواعد النحاة ، ٤- تعدد الوجوه الإعرابية في الآية .
٢	١	احتجاج مكي للقراءات في سورة الرحمن: ١-(والحبّ ذو العصف والريحان) بالنصب والرفع في الثلاثة، وجزّ الريحان . ٢-(يخرج منهما) بضم الياء وفتح الراء، بفتح الياء وضم الراء. ٣- (المنشآت) بكسر الشين وبقفتحها. ٤- (سنفرغ) بالنون والياء مفتوحتين . ٥- (من نار ونحاس) برفع نحاس وجرها . ٦- (لم يطمثهن) بكسر الميم وضمها. ٧- (اسم ربك ذي الجلال) برفع ذي وجرها .
٤	٢	١-والفجر. ٢-وليلال عشر. ٣-والشفع والوتر. ٤-والليل إذا يسر. ٥-هل في ذلك قسم لذي حجر. ٦-ألم تر كيف فعل ربك بعاد. ٧-إرم ذات العماد. ٨-التي لم يخلق مثلها . ٩-وتمود الذين جابو الصخر بالواد. ١٠-وفرعون ذي الأوتاد. ١١-الذين طغوا في البلاد. ١٢-فاكثروا فيها الفساد. ١٣-فصب عليهم ربك سوط عذاب. ١٤-إن ربك لبا لمرصاد. ١٥- فأما الإنسان إذا ما ابتلاه ربه فأكرمه ونعمه. ١٦-فيقول ربي أكرمني. ١٧-فقدر عليه رزقه. ١٨-كلا بل لا تكرمون اليقيم. ١٩-ولا تحضون على طعام المسكين. ٢٠-وتأكلون التراث أكلا لما. ٢١-وتحبون المال حباً جماً. ٢٢-كلا إذا دكت الأرض دكاً دكاً. ٢٣-وجاء ربك والملك صفاً صفاً. ٢٤-وجيء يومئذ بجهنم يومئذ يتذكر الإنسان وأنى له الذكرى. ٢٥-يقول يا ليتني قدمت لحياتي. ٢٦-فيومئذ لا يعذب عذابه أحد. ٢٧-ولا يوثق وثاقه أحد. ٢٨-يا أيّها النفس المطمئنة . ٢٩-ارجعي إلى ربك راضية مرضية. ٣٠- فادخلي في عبادي وادخلي جنتي .

٩	٣	<p>دراسة سورة الكهف من كتاب إعراب مشكل القرآن لمكي: إعراب سورة الكهف) قيماً، كبرت كلمة، إن يقولون إلا كذباً، أسفاً، زينة لها، سنين عدداً، لنعلم أي الحزبين أحصى لما لبثوا أمداً، فلينظر أيها أركى طعاماً، شططا، وإذ اعتزلتموهم، ذات اليمين وذات الشمال، فرارا، إذ يتنازعون، ثلاثة، وثامنهم (</p> <p>(ثلاث مئة سنين وازدادوا تسعا، زدناهم هدى، إن الذين آمنوا وعملوا الصالحات إنا لا نضيع أجر من أحسن عملاً، من سندس، ولولا إذ دخلت جنتك قلت ما شاء الله، إن ترني أنا أقل منك، أو يصبح ماؤها غورا، وأحيط بثمره، هنالك الولاية لله الحق، وعرضوا على ربك صفاً، ويوم نسير الجبال، إلا إبليس)</p> <p>(وما منع الناس أن يؤمنوا إذ جاءهم الهدى ويستغفروا ربهم إلا أن تأتيهم سنة الأولين أو يأتيهم العذاب قبلاً، وتلك القرى أهلكتناهم، وجعلنا لمهلكهم موعداً، سرى، وما أنسانيه إلا الشيطان أن أذكره، واتخذ سبيله في البحر عجباً، قصصاً، ما لم تحط به خيراً، مما علمت رشداً، لاتخذت عليه أجراً، تغرب بعين، إما أن تعذب وإما أن تتخذ، فله جزاء الحسنى، لا يكادون يفقهون قولاً، يأجوج ومأجوج، و بالأخسرين أعمالاً، عنها حولاً)</p>
٢	١	إعراب سورة النجم كاملة من كتاب التبيان في إعراب القرآن للعكبري.
٢	١	إعراب سورة القمر كاملة من كتاب التبيان في إعراب القرآن للعكبري.
٢	١	إعراب سورة المزمل كاملة من كتاب معاني القرآن للفراء
٢	١	إعراب المذثر كاملة من كتاب معاني القرآن للفراء
٢	١	إعراب سورة النبأ كاملة من كتاب معاني القرآن للفراء

٢٠- المحتوى المعرفي للمقرر ٥٠١٤٢٤ صرف

ساعات التدريس	عدد الأسابيع	قائمة الموضوعات
٤	٢	همزتا القطع والوصل :
٤	٢	إبدال الألف ياء - إبدال الألف واوا
٤	٢	إبدال الواو والياء ألفا
٤	٢	إبدال الواو ياء
٢	١	إبدال الياء واوا
٢	١	إبدال الواو والياء همزة
٢	١	إبدال الهمزة واوا
٤	٢	إبدال الهمزة ياء

٤	٢	الإبدال الواقع في فاء الافتعال وتانه
---	---	--------------------------------------

٢١- المحتوى المعرفي للمقرر ٥٠١٤٦٧ متن اللغة

ساعات التدريس	عدد الأسابيع	قائمة الموضوعات
٤	٢-١	موضوعات من كتاب الخصائص لابن جني ١- الاشتقاق الأكبر. ٢- تصاقب الألفاظ لتعاقب المعاني. ٣- إمساس الألفاظ أشباه المعاني
٤	٤-٣	٤- قوة اللفظ لقوة المعنى. ٥- سقطات العلماء . ٦- السلب
٤	٦-٥	ثانيا: موضوعات من كتاب الصاحبى فى فقه اللغة لابن فارس: ١- القول فى أن لغة العرب أفضل اللغات وأوسعها.
٤	٨-٧	٢- القول فى أفصح العرب. ٣- القول فى اللغة التى نزل بها القرآن
٤	١٠-٩	ثالثا: موضوعات من كتاب فقه اللغة للثعالبي: الباب الثالث عشر فى ضروب من الألوان والآثار تفصيل أوصاف السحاب وأسمائها.
٤	١٢-١١	فصول من سر العربية من فصل فى الإتياع إلى فصل فى الإشباع والتأكيد
٤	١٤-١٣	موضوعات من كتاب المعرب من الكلام الأعجمى للجواليقى (باب الخاء والذال).

٢٢- المحتوى المعرفي للمقرر ٥٠١٤١٨ غريب القرآن

ساعات التدريس	عدد الأسابيع	قائمة الموضوعات
٣	١	١. لقاء افتتاحي حول القرآن وعلومه وشرف الاعتناء به ، مع التعريف بالمادة والطرائق التدريس والتقييم .
==	==	٢. مدخل إلى غريب القرآن: معنى الغريب ، تاريخ التأليف في الغريب مناهج التأليف وهلم جرا .
=	=	٣. معاني القرآن للفراء : تعريف وقراءة .
=	=	٤. غريب القرآن لابن قتيبة : تعريف وقراءة .
=	=	٥. نزهة القلوب للسجستاني : تعريف وقراءة .
٣	١	٦. بصائر ذوي التمييز للفيروز آبادي : تعريف وقراءة .

٣	١	٧. الاختبار النصفى فيما تقدم درسه .
٣	١	٨. مفردات القرآن للأصفهاني : تعريف وقراءة .
٣	١	٩. مفردات القرآن للأصفهاني : كمال ما تقدم .
٣	١	١٠. قاموس القرآن للأصفهاني : تعريف وقراءة .
٣	١	١١. مفردات القرآن للدماغاني : تعريف وقراءة .
٣	١	١٢. كتاب الغريبين والتيسير العجيب : تعريف وقراءة .
٣	١	١٣. كتاب الغريبين والتيسير العجيب : إكمال الدرس .
٣	١	١٤. مفردات القرآن للفراهي: تعريف وقراءة
٣	١	١٥. بداية الاختبارات النهائية لطلاب الجامعة .

٢٣- المحتوى المعرفى للمقرر ٥٠١٢٦٣ فقه اللغة

ساعات التدريس	عدد الأسابيع	قائمة الموضوعات
٤	٢-١	تعريف فقه اللغة وبيان الفرق بينه وبين علم اللغة
٤	٤-٣	اللغة تعريفها ونشأتها
٤	٦-٥	الفصحى والعامية
٤	٨-٧	الخط العربي نشأته وتطوره. دعوات إصلاح الخط العربي - أنواع الرسم الثلاثة
٤	١٠-٩	العلاقة بين الألفاظ ومعانيها: أ- التناسب بين الألفاظ والمعاني.
٤	١٢-١١	ب- التقارب بين الألفاظ المتقاربة والمعاني. ج- اتفاق فروع المادة الواحدة في أصل معناها. د- دوران المادة على معنى واحد مهما اختلف ترتيب حروفها.
٤	١٤-١٣	٦- عبقرية اللغة العربية

٢٤- المحتوى المعرفى للمقرر ٥٠١٣٦٧ علم اللغة المقارن ٢:

ساعات التدريس	عدد الأسابيع	قائمة الموضوعات
٢	١	أولاً:- التعريف بالعلم وبيان الفرق بينه وبين علم اللغة التقابلي

٢	٢	أ- التطور اللغوي وتكاثر اللغات الإنسانية
٤	٤-٣	ب- ابرز الأسر اللغوية : السامية ، الحامية ، الهندو أوروبية
٢	٥	ج- مكانة اللغة العربية في المجموعة السامية
٢	٦	د- العلاقة بين السامية والحامية والهندو أوروبية
٢	٧	هـ- ابرز فصائل المجموعة السامية: الأكادية ، الكنعانية ، الآرامية ، العربية الجنوبية ، الحبشية
		ثانياً:-
٤	٩-٨	أ- منهج علم اللغة المقارن ومناهج الفروع الأخرى لعلم اللغة ب- جدوى تطبيق المنهج المقارن بين العربية وأخواتها من الأسرة السامية
		ثالثاً:-
٢	١٠	أ- دراسة مقارنة للنظامين الكتابي والصوتي في اللغة العربية واللغات السامية ب- دراسة مقارنة لصيغ الأسماء في اللغة العربية واللغات السامية
٤	١٢-١١	(الضمائر ، أسماء الإشارة ، الأسماء الموصولة ، العدد ، التذكير والتأنيث ، التعريف والتذكير ، المثنى ، الجمع ، الإعراب)
٢	١٣	ج- دراسة مقارنة لصيغ الأفعال في اللغة العربية واللغات السامية (الأفعال المجردة والمزيدة، صيغ الماضي والمضارع والأمر)
٢	١٤	د- الصور الأساسية لتكوين بعض الجمل في اللغة العربية واللغات السامية

٢٥- المحتوى المعرفي للمقرر ٥٠١٤٦٨ فقه اللغة

ساعات التدريس	عدد الأسابيع	قائمة الموضوعات
٤	٢-١	عوامل نمو اللغة : ١- القياس ٢ - الاشتقاق وأنواعه
٤	٤-٣	٣ - القلب والإبدال ٤ - النحت
٤	٦-٥	٥ - الارتجال ٦ - الاقتراض
٤	٨-٧	الإعراب والبناء في العربية

٤	١٠-٩	الضرورة الشعرية ، وموقف اللغويين منها
٤	١٢-١١	دلالة الألفاظ : ١- التباين ٢- الترادف
٤	١٤-١٣	٣- الاشتراك اللفظي ٤- التضاد
٢	١٥	تداخل اللغات

٢٦- المحتوى المعرفي للمقرر ٥٠١٤٣١ التطبيقات الصرفية:

ساعات التدريس	عدد الأسابيع	قائمة الموضوعات
٦	٢-١	<ul style="list-style-type: none"> مراجعة عامة للأبواب الصرفية الآتية مع العناية بالميزان الصرفي : إسناد الأفعال إلى الضمانر ، وتوكيدها بعد الإسناد .
٦	٤-٣	طريقة التنثية ، وجمع الكلمة جمعاً سالماً . طريقة صوغ المشتقات .
٦	٦-٥	الزيادة (أنواعها ، حروفها ، مواضعها) .
٦	٨-٧	<ul style="list-style-type: none"> دراسة النصوص الآتية دراسة صرفية وافية : سورة عمّ من الدر المصون للسمين الحلبي .
٦	١٠-٩	سورة البروج من تفسير النسفي وأبي السعود والبحر المحيط . أحاديث نبوية شريفة .
٦	١٢-١١	<ul style="list-style-type: none"> دراسة مسائل وقضايا صرفية من : الأمالي لابن الشجري .
٦	١٤-١٣	<ul style="list-style-type: none"> تابع : دراسة مسائل وقضايا صرفية من : مجالس العلماء للزجاجي . سر صناعة الإعراب . (حرف التاء) .

٢٧- المحتوى المعرفي للمقرر ٥٠١٣٢٤ كتاب قديم في اللغة

ساعات التدريس	عدد الأسابيع	قائمة الموضوعات
٢	١	تعريف الطالبات بأهداف المقرر ومتطلباته.
٢	١	مقدمة : تعريف الطالبات بالكتاب المقرر ومؤلفه والمسائل المختارة للدراسة والتحليل. نبذة موجزة عن اللغة العربية :

		<p>١- في الجاهلية وصدر الإسلام وبداية ظهور اللحن ، ثم تفشيه بصورة كبيرة.</p> <p>٢- وضع الحلول لعلاج هذه المشكلة الخطيرة.</p> <p>٣- شيوع ظاهرة الخطأ اللغوي في الاستعمال والالتواء في الأساليب والخروج عن سنن العرب في كلامها.</p> <p>٤- وضع المؤلفات في التنبيه إلى ذلك الخطر، والحث على الاستعمال الفصيح والأسلوب الصحيح.</p> <p>٥- التعرف على مجموعة من المؤلفات، ومن أهمها: درة الغواص في أوام الخواص للحريري.</p>
٢	١	<p>دراسة مجموعة مختارة من مسائل درة الغواص للحريري، توضح ألواناً من الأخطاء اللغوية، والنحوية، والصرفية، بالإضافة إلى الخطأ في اللسان، وعلم الرسم (الكتابة) ، فمن المسائل المختارة للدراسة :</p> <p>أولاً/ الأخطاء في الاستعمال اللغوي، مثل:</p> <p>١- الخطأ في استعمال "سانر" بمعنى "الجميع" وتصويبه.</p> <p>٢- الخطأ في استعمال "المتواتر" بمعنى "المتتابع" وتصويبه.</p> <p>٣- الخطأ في استعمال "أزف" بعنى "تضايق وشارف على التصرّم" وتصويبه.</p>
٢	١	<p>٤- الخطأ في استعمال "مسح" بمعنى "مصح" وتصويبه.</p> <p>٥- استعمال المائدة بمعنى الخوان، وبيان الفرق بينهما.</p> <p>٦- استعمال "الدغ" بمعنى "السع" ، وبيان الفرق بينهما.</p>
٢	١	<p>٧- استعمال "الحتّ" ، والحصّ" بمعنى واحد ، وبيان الفرق بينهما.</p> <p>٨- الخطأ في تخصيص صفة "البهيم" بالأسود ، وبيان الصواب فيه.</p> <p>ثانياً/ الأخطاء في الاستعمال النحوي، مثل:</p> <p>١- الخطأ في استعمال لفظة "قطّ" في غير موضعها وتصويبه.</p> <p>٢- الجمع بين حرفي التعديّة نحو: أدخل باللصّ السجّن وتصويبه.</p> <p>٣- المتعدي بنفسه والمتعدي بالحرف والخلط بينهما، وتصويبه.</p>
٢	١	<p>٤- بناء فعل التعجب واسم التفضيل مما زاد عن الثلاثة.</p> <p>٥- تأنيث المذكر.</p> <p>٦- إدخال "أل" التعريف على "غير" ووجه الخطأ في ذلك.</p>
٢	١	<p>٧- الخطأ في الإخبار عن "كلا وكلتا" بالتنبيه.</p>

		<p>٨- عدم التفريق بين "نعم ، وبلى" وإقامة أحدهما مقام الأخرى، وبيان الصواب في ذلك.</p> <p>ثالثاً/ الخطأ في الاستعمال الصرفي، مثل:</p> <p>١- بناء لفظة "المشورة" على "مفعلة" والصواب "مفعلة".</p> <p>٢- الخلط بين وزني "افعل" و "افعال" وبيان الفرق بينهما.</p>
٢	١	الاختبار النصفوي
٢	١	<p>٣- الخطأ في اشتقاق المصادر.</p> <p>٤- الخطأ في جموع التكسير لما كان أصله الواو أو الياء.</p> <p>٥- الخطأ في جمع "فو" وتصغيره".</p> <p>٦- الخطأ في تصغير ما زاد عن الثلاثة.</p>
٢	١	<p>٧- الخطأ في إلحاق هاء التأنيث بما جاء من الصفات على وزن "فَعول" بمعنى "فاعل".</p> <p>٨- استعمال "أفعل" بمعنى "فَعِل" نحو "أخطأ" و"خَطِي".</p> <p>٩- النسب إلى الجمع والصواب إلى الواحد.</p>
٢	١	<p>رابعاً/ الخطأ في اللسان، مثل:</p> <p>الخطأ في استعمال بعض الألفاظ مع اختلاف الضبط فيهما مما يؤدي إلى اختلاف المعنى، مثل:</p> <p>أ- "الشعْب ، والشُعْب".</p> <p>ب- "تمعَّر ، وتمعَّر".</p> <p>ج- "سَداد ، و سِدَاد".</p> <p>د- "طرَّ ، وطرَّ".</p> <p>هـ- "البشارة ، والبُشارة ، والبِشارة".</p> <p>خامساً/ الخطأ في الرسم (الكتابة)، مثل:</p> <p>١- كتابة "بسم الله" بحذف الألف في كل موضع، وصواب ذلك. حذف الألف من (ابن) في كل موضع، وصواب ذلك.</p>
٢	١	<p>٢- كتابة "الرحمن" بحذف الألف في كل موطن، وصواب ذلك.</p> <p>٣- الخطأ فيما يكتب بووا واحدة وما يكتب بوواين، وصواب ذلك.</p>

		٤- الخطأ فيما يكتب من الأسماء المقصورة بالآلف وفيما يكتب بالياء، والصواب في ذلك.
٢	١	تدريبات عامة.
٢	١	الاختبار النهائي

٢٨- المحتوى المعرفي للمقرر ٥٠١٣٣٦ المعاجم

ساعات التدريس	عدد الأسابيع	قائمة الموضوعات
٢	١	التعريف بالمعجم : معنى (معجم) لغة واصطلاحاً ، شروط المعجم ، دوافع التأليف المعجمي ، وسبق العرب في ذلك ، موارد المعجم .
٢	١	نشأة المعجم العربي : بذور التأليف المعجمي ، ومراحل التأليف فيه ، والتعريف بأهم المؤلفات اللغوية في كل مرحلة .
٢	١	أنواع المعاجم : معاجم الألفاظ ، ومعاجم المعاني ، ودراسة أهم معاجم المعاني : الغريب المصنف ، المنتخب ، المخصص .
٢	١	المعاجم المتخصصة : كتب غريب القرآن ، غريب الحديث ، غريب الفقه ، غريب اللغة ، غريب الشعر ، معاجم البلدان ، معاجم المصطلحات .
٢	١	المدارس المعجمية : مدرسة التقلبات (الصوتية والهجائية) مدرسة القافية ، مدرسة الترتيب الآلف باني من أول الكلمة .
٢	١	مدرسة التقلبات الصوتية : الخليل بن أحمد ، معجم العين : منهجه ، سبقه في التأليف المعجمي ، أصالته في منهجه ، صحة نسبة المعجم إليه ، تطبيقات على منهج معجم العين ، والاستفادة منه .
٢	١	دراسة أهم المعاجم التي اتبعت منهج معجم (العين) تهذيب اللغة ، المحكم ، البارع ، المحيط . خصائص معاجم المدرسة وعيوبها . مدرسة التقلبات الهجائية : معجم الجمهرة : مؤلفه ، منهجه ، خصائصه ، عيوبه . تطبيقات .
٢	١	مدرسة القافية : الجوهري ، معجم الصحاح : منهجه ، هدفه ، نحو تسهيل منهجي في التأليف ، أثره . الدراسات التي قامت حوله . تطبيق .
٢	١	دراسة أهم المعاجم التي اتبعت منهج الصحاح : التكملة والعياب ، لسان العرب ، القاموس المحيط ، تاج العروس . خصائص معاجم المدرسة وعيوبها . مدرسة ابن فارس : منهجه ، دراسة معجميه : المجمل والمقاييس . تطبيق على المنهج .

٢	١	مدرسة الترتيب الألف بائي من أول الكلمة : المنهج ، أشهر المعاجم : أساس البلاغة ، المعاجم الحديثة : أقرب الموارد ، المنجد ، محيط المحيط ، البستان .
٢	١	دراسة المعجمات التي أخرجها مجمع اللغة العربية : الوجيز ، والوسيط ، والبسيط . خصائص معاجم المدرسة وعيوبها . تطبيق على المنهج.

٢٩- المحتوى المعرفي للمقرر ٥٠١١٠٢ اللغة العربية

ساعات التدريس	عدد الأسابيع	قائمة الموضوعات
٤	٢-١	تعريف المبتدأ والخبر، وحكمهما - الابتداء بالنكرة - روابط الخبر الجملة
٤	٤-٣	الخبر الظرف - الإخبار بالزمان عن الذات- تقديم الخبر جوازاً ووجوباً
٤	٦-٥	حذف المبتدأ والخبر جوازاً - حذف الخبر وجوباً
٤	٨-٧	نواسخ المبتدأ والخبر (كان وأخواتها) عملها - أقسامها - توسط خبرها.
٤	١٠-٩	إنَّ وأخواتها - معانيها - إبطال عملها - تخفيف إنَّ - وأنَّ - وكانَّ - ولكنَّ.
٤	١٢-١١	مواضع كسر همزة إنَّ - دخول لام الابتداء.
٤	١٤-١٣	(لا) النافية للجنس شروط عملها - ظنَّ وأخواتها - الإلغاء والتعليق، وبيان الفرق بينهما

٣٠- المحتوى المعرفي للمقرر ٥٠١٤١٧ أصول النحو وتاريخه

ساعات التدريس	عدد الأسابيع	قائمة الموضوعات
٤	٢	نشأة النحو
١٠	٥	المدارس النحوية
٤	٢	تراجم لأشهر النحاة
٤	٢	التعريف بأشهر كتب النحو
٢	١	دراسة مالا يقل عن مسألتين من مسائل الخلاف
٤	٢	أصول النحو (السماع- القياس)

٣١- المحتوى المعرفي للمقرر ٥٠١٤٣٠ تطبيقات نحوية

ساعات التدريس	عدد الأسابيع	قائمة الموضوعات

٦	٢-١	• دراسة سورة النبأ على أن يراعى فيها : سر حذف ألف (ما) الاستفهامية في قوله:عَمَّ - معنى المفاعلة في قوله : يتساءلون - أنواع المرفوعات - أنواع المنصوبات - أنواع المخفوضات - التوابع : النعت - التوكيد اللفظي والمعنوي.
٦	٤-٣	العطف : عطف النسق وعطف البيان - البديل - التوكيد .
٦	٦-٥	عرض نماذج من الأحاديث النبوية الشريفة للتحليل النحوي
٦	٨-٧	عرض نماذج من المسائل النحوية من كتب الأمالي مثل الأمالي الشجرية.
٦	١٠-٩	شواهد من العربية للتدريب على الإعراب من خزانة الأدب أو التصريح بمضمون التوضيح للأزهرى.
٦	١٢-١١	تطبيقات في العدد من القرآن الكريم- وتتناول تمييز العدد - إضافة العدد المركب وأثر ذلك في بنائه - بناء اسم الفاعل من العدد المفرد والمركب مع العشرة .
٦	١٤-١٣	روابط جملة الخبر والصفة والصلة والحال ، والتوكيد والبديل من معنى اللبيب- دراسة علل البناء من الأشباه والنظائر.

٣٢- المحتوى المعرفي للمقرر ٥٠١١٠١ لغة عربية

ساعات التدريس	عدد الأسابيع	قائمة الموضوعات
٤	٢-١	تقسيم الكلمة إلى اسم وفعل وحرف وبيان علامة كل نوع منها - المعرب والمبني من الأسماء والأفعال
٤	٤-٣	صور انتلاف الكلام في العربية - تعريف الإعراب ، وبيان أنواعه ، ومعرفة العلامات الأصلية والفرعية لكل نوع .
٢	٥	الأبواب التي يدخلها الإعراب بالعلامات الفرعية
٦	٨ - ٦	الأسماء الستة وإعرابها وشروط إعرابها بالحروف - المثنى وجمع المذكر السالم وما يلحق بهما ، وإعراب ما جمع بألف وتاء مزيدتين وما يلحق به
٤	١٠-٩	إعراب ما لا ينصرف ، ومعرفة متى ينصرف ؟ ومتى يمنع من الصرف ؟ - الأفعال الخمسة
٤	١٢-١١	الميزان الصرفي ، ومعرفة المجرد والمزيد ، ومعرفة طريقة الكشف عن معنى كلمة داخل المعجم
٤	١٤-١٣	دراسة سورة الحجرات حتى الآية ١٢ - دراسة خطبة حجة الوداع وبعض النصوص الشعرية

٣٣- المحتوى المعرفي للمقرر ٥٠١٤١٩ نحو:

ساعات التدريس	عدد الأسابيع	قائمة الموضوعات
ثلاث ساعات	الأسبوع الأول	مقدمة تعريفية: نونا التوكيد
ثلاث ساعات	الأسبوع الثاني	تكملة نونا التوكيد: نون التوكيد الخفيفة ما لا ينصرف
ثلاث ساعات	الأسبوع الثالث	تتمة ما لا ينصرف
ثلاث ساعات	الأسبوع الرابع	إعراب الفعل (ما يرفعه وينصبه)
ثلاث ساعات	الأسبوع الخامس	النصب بأن المضمره
ثلاث ساعات	الأسبوع السادس	تتمة النصب بأن المضمره
ثلاث ساعات	الأسبوع السابع	الاختبار الدوري الأول+ إعلان درجات الاختبار الإجابة النموذجية وبيان ما تتناوله الأسئلة وما لا تتناوله عرض نماذج من إجابات الطلاب وبيان مواضع القوة واطعف فيها
ثلاث ساعات	الأسبوع الثامن	جوازم المضارع
ثلاث ساعات	الأسبوع التاسع	تابع جوازم المضارع
ثلاث ساعات	الأسبوع العاشر	أما + لو+ (لولا) و(لوما
ثلاث ساعات	الأسبوع الحادي عشر	الاختبار الدوري الثاني+ حل أسئلة الاختبار الدوري الثاني ومناقشة ذلك وإعلان درجات الطلاب

باب العدد	الأسبوع الثاني عشر	ثلاث ساعات
تتمة باب العدد	الأسبوع الثالث عشر	ثلاث ساعات
كنايات العدد	الأسبوع الرابع عشر	ثلاث ساعات
مراجعة وتطبيقات	الأسبوع الخامس عشر	ثلاث ساعات

٣٤- المحتوى المعرفي للمقرر ٥٠١٣٢٣ الصرف الدقيق

ساعات التدريس	عدد الأسابيع	قائمة الموضوعات
٤	٢	أ- المثني، تعريفه، الملحق به، شروط بنائه.
٤	٢	ب- جمع المذكر السالم، تعريفه، الملحق به، شروط بنائه من الصحيح والمعتل.
٤	٢	ج- جمع المؤنث السالم، تعريفه، الملحق به، شروط بنائه.
٦	٣	د- جمع التكسير، أبنيته، مفرداها، جمعها، شاذها، القياس عليها
٢	١	هـ- صيغ منتهى الجموع، أبنيتها، القياس عليها.
٤	٢	ز- النسب، مفهومه، صيغه، القياس عليه.
٤	٢	ح- التصغير، مفهومه، صيغته، القياس عليه.

٣٥- المحتوى المعرفي للمقرر ٥٠١٤١٦ نحو:

ساعات التدريس	عدد الأسابيع	قائمة الموضوعات
٣	الأسبوع الأول	<p>تمهيد موجز لمحتوى المقرر</p> <p>- الخلاف بين البصريين والكوفيين في كونهما أسمين أو فاعلين .</p> <p>١- صورة التركيب الأساسية.</p> <p>٣- أنواع فاعل نعم وبنس .</p>

		<p>٤- إذا كان الفاعل ضميراً مستتراً له تمييز يفسره .</p> <p>٥- الجمع بين التمييز والفاعل الظاهر في الكلام .</p> <p>٦- المخصوص بالمدح أو بالذم .</p> <p>٧- تحويل كل فعل صالح للتعجب منه إلى وزن (فَعُلَ) بضم العين .</p> <p>٨- يقال في المدح "حبذا" وفي الذم "لا حبذا" وشواهد ذلك، ومذاهب النحاة في أجزاء هذه العبارة ، ووجه إعرابها .</p> <p>٩- لا يتقدم المخصوص على "حبذا" .</p> <p>١٠- التطبيقات.</p>	
--	--	---	--

٢	الأسبوع الثاني	<p>١- ما يصاغ منه ، وأمثلة له .</p> <p>٢- ما يتوصل به إلى التفضيل مما لم يستوفِ الشروط .</p> <p>٣- حالات اسم التفضيل ثلاث :</p> <p>الأولى : أن يكون مجرداً من أل والإضافة (وله حكمان).</p> <p>الثانية : أن يكون مقترناً بآل (وأحكامها).</p> <p>الثالثة : أن يكون مضافاً :</p> <p>♦ إما لنكرة ، وحكم ذلك .</p> <p>♦ وإما لمعرفة ، وحكم ذلك .</p> <p>٤- معمول أفعال التفضيل .</p>	أفعال التفضيل
٣	الأسبوع الثالث	<p>١- تعريف النعت .</p> <p>٢- الأغراض التي يوتى بالنعت من أجل إفادتها .</p> <p>٣- ما يوافق النعت منوعته فيه .</p> <p>٤- الأشياء التي ينعت بها :</p> <p>♦ المشتق (معناه ، والأنواع التي يشملها).</p> <p>♦ الجامد المشبه للمشتق (أنواعه).</p> <p>♦ الجملة (وشروط النعت بها) .</p> <p>♦ المصدر .</p>	باب التوابع ١- النعت
٣	الأسبوع الرابع	<p>٥- تعدد النعوت ، وحكمه .</p> <p>٦- تكرر النعوت والمنعوت واحد ، وهو إما معرفة أو نكرة ، وحكم ذلك .</p> <p>٧- النعت المقطوع .</p> <p>٨- متى يجوز حذف المنعوت ؟</p> <p>٩- متى يجوز حذف النعت؟</p> <p>١- التوكيد ضربان (لفظي ومعنوي).</p> <p>٢- ألفاظ التوكيد المعنوي ، وموضع كل .</p>	٢- التوكيد

<p>الأسبوع الخامس</p> <p>٣</p>	<p>٣- التوكيد بـ (جميع ، وعامة): غريب .</p> <p>٤- تقوية التوكيد بإتباع (كل) بـ (أجمع) .</p> <p>٥- جواز التوكيد بـ (أجمع) دون تقدم (كل) .</p> <p>٦- القول في توكيد النكرة .</p> <p>٧- توكيد الضمير بالنفس ، أو بالعين .</p> <p>٨- التوكيد اللفظي .</p> <p>٩- توكيد الجملة توكيداً لفظياً .</p> <p>١٠- توكيد الاسم الظاهر والضمير المنفصل .</p> <p>١١- توكيد الضمير المتصل .</p> <p>١٢- توكيد الفعل والحرف الجوابي</p> <p>١٣- توكيد الحرف غير الجوابي .</p>	<p>تابع التوكيد</p>
		<p>٣- العطف</p> <p>العطف ضربان</p> <p>(نسق ، وبيان)</p> <p>١- تعريفه (معنى العطف لغة، وسر تسمية عطف البيان بذلك).</p> <p>٢- عطف البيان في المعرفة متفق عليه .</p>
<p>الأسبوع السادس</p> <p>٣</p>	<p>٣- جوز الكوفيون عطف البيان في النكرة ، وخرجوا عليه آيات.</p> <p>٤- فيم يوافق عطف البيان متبوعه .</p> <p>٥- يصح في عطف البيان أن يعرب بدل كل من كل ، وشرط ذلك .</p>	<p>عطف البيان</p> <p>عطف النسق</p> <p>١- تعريفه (معنى النسق) .</p> <p>٢- أحرف العطف ضربان :</p> <p>♦ ضرب يشرك لفظاً ومعنى :</p> <p>• إما مطلقاً ، وهو : (الواو، والفاء ، وثم ، وحتى).</p> <p>• وإما مقيداً ، وهو : (أو ، وأم) .</p> <p>♦ ضرب يشرك لفظاً لا معنى ، وهو : (بل ، ولكن ، ولا ،</p>

وليس) وشروط كلِّ ، واختلاف النحاة فيها.

٣- الكلام على (واو) العطف ، وما تنفرد به.

٤- الكلام على (فاء) العطف ، وما تنفرد به .

٥- الكلام على (ثمّ) .

٣	الأسبوع السابع	<p>٦- الكلام على (حتى) ، وذكر شروط كونها عاطفة .</p> <p>٧- الكلام على (أم) وتقسيمها إلى متصلة ومنقطعة ، ومواضع كل منهما .</p> <p>٨- الكلام على (أو) .</p> <p>٩- الكلام على (إما) .</p> <p>١٠- الكلام على (لكن) وشروط العطف بها .</p> <p>١١- الكلام على (بل) وشروطها .</p> <p>١٢- الكلام على (لا) وشروطها .</p> <p>١٣- العطف على الضمير بأنواعه .</p> <p>١٤- عطف الفعل على الفعل .</p> <p>١٥- عطف الفعل على الاسم المشبه للفعل ، وعكسه .</p> <p>١٦- مما تختص به الفاء و الواو .</p> <p>١٧- حذف المعطوف عليه .</p>	تابع / عطف النسق
٢	الأسبوع الثامن	الاختبار النصفي	
٣	الأسبوع التاسع	<p>١- تعريفه .</p> <p>٢- أقسام البديل أربعة .</p> <p>٣- إبدال الظاهر من الظاهر .</p> <p>٤- إبدال الظاهر من الضمير ، وعكسه .</p> <p>٥- إبدال الفعل من الفعل ، والجملة من الجملة ، والجملة من المفرد .</p>	البديل

		<p>أولاً / تعريف النداء لغة واصطلاحاً .</p> <p>ثانياً / فصول الباب :</p> <p>الفصل الأول : في الأحرف التي ينبه بها المنادى وأحكامها ، وهي ثمانية :</p> <p>(الهمزة ، وأي ، ويا ، وأي ، وأي ، وهيا ، ووا)</p> <p>١- قد يحذف المنادى ويبقى حرف النداء ، وذلك بشرطين</p> <p>٢- تتعين (يا) في مواضع .</p> <p>٣- يجوز حذف حرف النداء مع بقاء المنادى ، إلا في ثمان مسائل .</p> <p>الفصل الثاني : في أقسام المنادى وأحكامه :</p> <p>• أقسامه أربعة :</p> <p>١- ما يجب بناؤه على ما يرفع به .</p> <p>٢- ما يجب نصبه .</p> <p>٣- ما يجوز ضمه وفتح .</p> <p>٤- ما يجوز ضمه ونصبه .</p> <p>• نداء ما فيه أل ، وذلك في أربع صور .</p>	باب النداء
	الأسبوع العاشر	<p>الفصل الثالث : في أقسام تابع المنادى :</p> <p>• أقسامه أربعة :</p> <p>١- ما يجب نصبه مراعاة لمحل المنادى .</p> <p>٢- ما يجب رفعه مراعاة للفظ المنادى .</p> <p>٣- ما يجوز رفعه ونصبه .</p> <p>٤- ما يعطى تابِعاً ما يستحقه لو كان منادى مستقلاً .</p>	

٣

<p>الأسبوع الحادي عشر ٣</p>		<p>الفصل الرابع : في المنادى المضاف لياء المتكلم :</p> <p>•• وهو أربعة أقسام :</p> <p>١- ما فيه لغة واحدة .</p> <p>٢- ما فيه لغتان .</p> <p>٣- ما فيه ست لغات .</p> <p>٤- ما فيه عشر لغات .</p> <p>•• إذا كان المنادى مضافاً إلى مضاف لياء المتكلم فالياء ثابتة لا غير إلا في (ابن أم) و (ابنة عم) .</p>	<p>تابع باب النداء</p>
		<p>١- منها : (فل) و (فلة) بمعنى رجل وامرأة .</p> <p>٢- ومنها : (لؤمان) و (نومان) .</p> <p>٣- ومنها ما كان على وزن (فَعْل) سبأً للذكور ، والخلاف في كونه قياسياً .</p> <p>٤- ومنها ما كان على وزن (فَعَال) سبأً للإناث .</p>	<p>باب في ذكر أسماء الآزمت النداء</p>
<p>الأسبوع الثاني عشر ٢</p>		<p>١- تعريف الاستغاثة .</p> <p>٢- يجب في الاستغاثة كون الحرف (يا) مذكوراً ، ويغلب جر المستغاث بلام مفتوحة</p> <p>٣- مواضع تكسر فيها لام المستغاث .</p> <p>٤- لام المستغاث له مكسورة دائماً .</p> <p>٥- إذا لم يبدأ المستغاث باللام فالأكثر أن يختم بالألف ، وقد يخلو منها .</p> <p>٦- نداء المتعجب منه</p>	<p>باب الاستغاثة</p>
		<p>١- تعريف المندوب .</p> <p>٢- حكم المندوب كحكم المنادى .</p> <p>٣- يشترط في المندوب ألا يكون نكرة ولا مبهماً .</p> <p>٤- الغالب أن يختم المندوب بالألف .</p> <p>٥- بيان ما يحذف لهذه الألف .</p>	<p>باب الندبة</p>

		٦- ندبة المضاف لياء المتكلم .	
		١- تعريف الترقيم لغة واصطلاحاً . ٢- ما يشترط في الاسم المراد ترخيمه . ٣- أجاز الكوفيون ترخيم ذي الإضافة بحذف عجز المضاف إليه . ٤- رأي سيبويه في ترخيم المركب الإسنادي ٥- يرخم الاسم المختوم بتاء التانيث مطلقاً . ٦- ما يشترط في ترخيم الاسم غير المختوم	باب الترقيم
٣	الأسبوع الثالث عشر		

		تعريفه حكم الحذف في عامله الفرق بينه وبين النداء	١- الاختصاص
		تعريف التحذير لغة واصطلاحاً حكم الحذف في العامل عندما : أ- يكون المحذر بلفظ إيا ب- يكون بغير لفظ إيا ج- بحذف المحذر ويكتفى بذكر المحذر منه	٢- باب التحذير
	الأسبوع الرابع عشر ٣	١- تعريف الإغراء لغة واصطلاحاً . ٢- حكم المغرئ به . ٣- وجوه الإعراب الجائزة في قولهم (الصلاة جامعة) .	٣- باب الإغراء
	الأسبوع الخامس عشر ٣	١- تعريفها . ٢- بيان الحاجة إلى وضعها ، وما تدل عليه ٣- هل لها موضع من الإعراب أم لا ؟ ٤- ورود اسم الفعل بمعنى الأمر كثير ، وبمعنى غيره قليل . ٥- اسم الفعل ضربان : •• ما وضع من أول الأمر كذلك . •• ما نقل من غيره إليه ٦- عمل اسم الفعل . ٧- لا يجوز تقديم معموله عليه ، خلافاً للكسائي . ٨- اسم الفعل ضربان : •• نكرة . •• معرفة .	٤- باب أسماء الأفعال

		١- اسم الصوت نوعان .	باب أسماء الأصوات
		٢- النوعان مبيان لشبههما بالحرف .	
	الاختبار النهائي	الأسبوع السادس عشر	

٣٦- المحتوى المعرفي للمقرر ٥٠١٣١٥ نحو:

١ - الموضوعات التي ينبغي تناولها

الأسبوع	الوحدة الدراسية	موضوعات الوحدة
الأسبوع الأول	حروف الجر	علة تسميتها ، وعددها ، والفرق بين حرف الجر الأصلي ، والزائد ، والشبيه بالزائد ، وحروف الجر الشاذة .
الأسبوع الثاني	حروف الجر	الحروف التي تجر الظاهر والمضمر ، وما يختص بالظاهر ، وأقسامها ، ومعاني حروف الجر.
الأسبوع الثالث	حروف الجر	الحروف المشتركة بين الحرفية والاسمية ، واتصال "ما" الزائدة ببعض الحروف ، وحذف "رب" وبقاء عملها ، وما يحتاج من حروف الجر إلى متعلق وما لا يحتاج .
الأسبوع الرابع	الإضافة	المراد من الإضافة ، وما يحذف من المضاف ، وما ضابط الإضافة التي على معنى "من" أو "في" أو "اللام" ؟ . وأنواع الإضافة وضابط كل نوع . + الاختبار الدوري .
الأسبوع الخامس	مناقشة الاختبار الدوري + الإضافة	بعد مناقشة الاختبار مع الطلاب نبدا في : شرح ماتخص به الإضافة اللفظية ، وما يكتسبه المضاف من المضاف إليه ، وما يمتنع إضافته من الأسماء ، وما يجب إضافته .
الأسبوع السادس	الإضافة	المضاف إلى المفرد ، والمضاف إلى الجملة . أحكام مفصلة لكل الكلمات الواجب إضافتها .
الأسبوع السابع	الإضافة +مراجعة شاملة	حذف أحد المتضايقين ، والفصل بين المتضايقين ، وأحكام المضاف إلى ياء المتكلم .مراجعة شاملة وأسئلة نموذجية .

تكليف الطلاب بواجبات تتعلق بما سبق شرحه .		
يتم شرح نصف المحاضرة نتناول فيها : تعريف المصدر ، واسمه ، وأنواعهما من حيث العمل .	إعمال المصدر	الأسبوع الثامن
ثم يتم الاختبار في نصف الوقت الثاني .	+الاختبار النصفي	
نبدأ بمناقشة الاختبار النصفي ؛ لتتضح للطلاب الإجابة الصحيحة .	مناقشة الاختبار النصفي	الأسبوع التاسع
ثم نبدأ شرح إضافة المصدر إلى فاعله ، ومفعوله ، وحكم تابع المعمول المضاف إليه المصدر .	+إعمال المصدر	
تعريف اسم الفاعل ، وشروط عمله عمل فعله ، وعرض آراء النحاة في هذه الشروط مع تحليل الشواهد الكافية .	وإعمال اسم الفاعل	
إعمال اسم الفاعل وصيغ المبالغة أثناء تثنيتهما وجمعهما ،		الأسبوع العاشر
وحكم الاسم الفضلة الواقع بعد اسم الفاعل العامل .	إعمال اسم الفاعل	
مراجعة شاملة مع طرح أسئلة ، وتكليف الطلاب بالإجابة عنها .		
الصفة المشبهة وأحكامها ، وعلّة تسميتها ، وإضافتها لما هو فاعل في المعنى ، وما تختص به الصفة المشبهة عن اسم الفاعل . يخصص قدر من المحاضرة لمناقشة الطلاب فيما كلفوا به من واجبات .	الصفة المشبهة	الأسبوع الحادي عشر
أحوال معمول الصفة المشبهة في الإعراب ، وإيضاح صور	الصفة المشبهة وأسلوب التعجب	الأسبوع الثاني عشر
معمولها حسنا ، وضعفا ، وقبحا ؛ ولذا أرى ضرورة قراءة الكتاب في مثل هذه الأبواب مع الطلاب أثناء المحاضرة .		
تعريفه ، وصيغ التعجب السماعية ، وصيغ التعجب القياسية ، وإعراب صيغة "ما أفعل" وباقي أحكامها ، وإعراب صيغة "أفعل به" وباقي أحكامها ، ومناقشة الآراء في هذا وذالك وترجيح الراجح .	أسلوب التعجب	الأسبوع الثالث عشر
حذف المتعجب من في الصيغتين ، وعلّة جمود فعلي التعجب ، والأحكام المترتبة على جمود الفعلين ، وعرض الشواهد وتحليلها .	أسلوب التعجب	الأسبوع الرابع عشر
شروط صياغة فعلي التعجب ، ومناقشة كل شرط ، وذكر الشواهد عليها مع إيضاح ما شذ من الشواهد ، وعلّة الشذوذ ، وكيفية التعجب من فاقد الشرط .	أسلوب التعجب	الأسبوع الخامس عشر
ثم مراجعة شاملة على المنهج .		
.....		الأسبوع السادس عشر
	الاختبار النهائي	

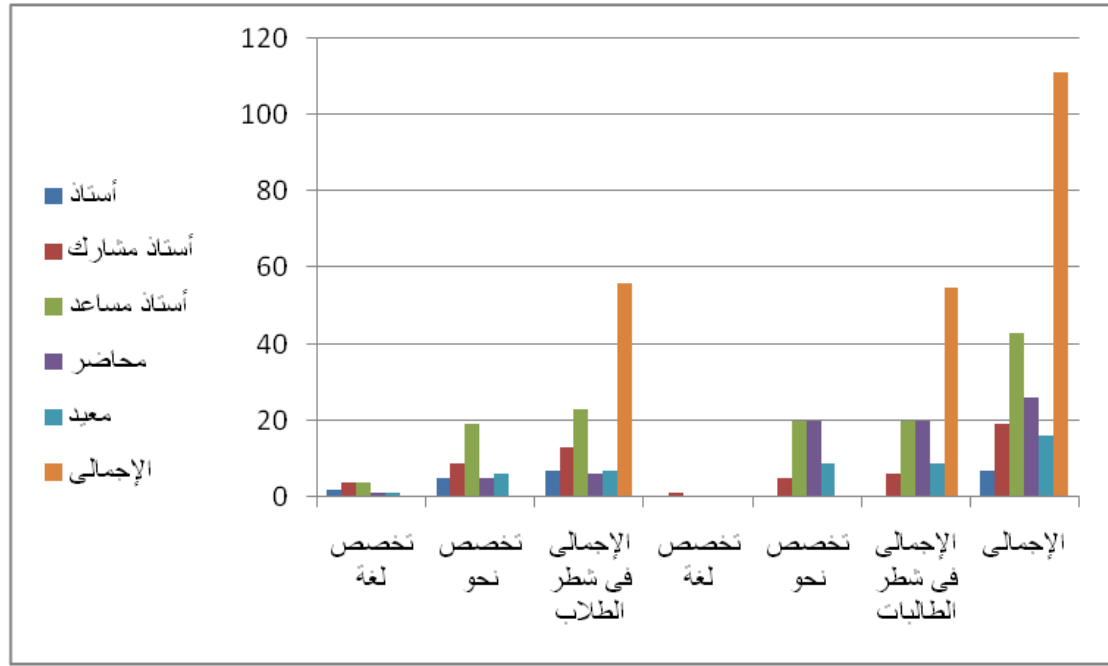
القسم بالأرقام:

١- إحصائية بأعداد أعضاء هيئة التدريس حسب الجنسية للفصل الأول للعام
الجامعي ١٤٣٤-١٤٣٥

الدولة	العدد بشطر الطلاب	العدد بشطر الطالبات	الإجمالي
السعودية	٣٢	٥٤	٨٦
مصر	٢٠	-	٢٠
الأردن	٢	-	٢
سوريا	٢	-	٢
العراق	-	١	١
الإجمالي	٥٦	٥٥	١١١

٢- إحصائية بعدد الحاصلين على دكتوراه من أعضاء هيئة التدريس بالقسم

الدرجة	تخصص لغة	تخصص نحو	الإجمالي في شطر الطلاب	تخصص لغة	تخصص نحو	الإجمالي في شطر الطالبات	الإجمالي
أستاذ	٢	٥	٧	-	-	-	٧
أستاذ مشارك	٤	٩	١٣	١	٥	٦	١٩
أستاذ مساعد	٤	١٩	٢٣	-	٢٠	٢٠	٤٣
محاضر	١	٥	٦	-	٢٠	٢٠	٢٦
معيد	١	٦	٧	-	٩	٩	١٦
الإجمالي	١٢	٤٤	٥٦	١	٥٤	٥٥	١١١



٣- إحصائية بعدد طلاب القسم في الفصل الأول ١٤٣٤-١٤٣٥ حسب المستويات:

المستوى	المستوى الأول	المستوى الثاني	المستوى الثالث	المستوى الرابع	المستوى الخامس	المستوى السادس	المستوى السابع	المستوى الثامن
طلاب								
طالبات								
الإجمالي								

٤ - لجان القسم ومهامها:

اسم اللجنة	عمل اللجنة
لجنة الجدول	إعداد الجدول الدراسي لأعضاء هيئة التدريس، بما يتناسب مع التخصص الدقيق لكل منهم
لجنة ضمان الجودة والاعتماد الأكاديمي	العمل على حصول برنامج القسم على الاعتماد الأكاديمي من الهيئة الوطنية للتقويم والاعتماد الأكاديمي ثم مواصلة ضمان الجودة وتطوير البرنامج من حيث المقررات والاستراتيجيات.
لجنة التسجيل والحذف	تقوم هذه اللجنة باستقبال طلبات الطلاب للتسجيل في المجموعات المختلفة عند أساتذة القسم وحذف المقررات التي ينسحب منها الطالب تبعاً لقواعد التسجيل والحذف الواردة من الجامعة.
لجنة الاختبارات	- إعداد جدول الاختبارات. - توزيع المراقبات في الفترات الزمنية المختلفة للاختبارات على أعضاء هيئة التدريس - الإشراف على قاعات الاختبار بشكل دوري ومستمر، وحل كافة المشكلات التي قد تحدث أثناء فترات الاختبارات.
لجنة متابعة الإرشاد الأكاديمي	- الإشراف على توزيع الإرشاد الأكاديمي على أعضاء هيئة التدريس بالتساوي. - توزيع دليل الإرشاد الأكاديمي على أعضاء هيئة التدريس مع بداية العام الجامعي. - متابعة ما يحتاج حلاً من المشكلات التي تواجه الطلاب.
لجنة إعداد التقرير السنوي للقسم	تقوم هذه اللجنة بإعداد البيانات والإحصائيات المطلوبة لإعداد التقرير السنوي للقسم وترفعها لرئيس القسم.
اللجنة الثقافية	تقوم على إعداد المسابقات والفعاليات الثقافية من أمسيات وندوات ومؤتمرات وأنشطة طلابية
لجنة متابعة الحلقة العلمية (السيمينار)	تقوم هذه اللجنة بوضع خطة إلقاء الأبحاث والمحاضرات العلمية التي يدها أعضاء هيئة التدريس مع تنسيق المواعيد المناسبة لذلك وكتابة تقرير عن كل حلقة.
لجنة تقارير المقررات وتطويرها	تقوم هذه اللجنة بمراجعة التقارير الفردية لأعضاء هيئة التدريس وإعداد تقرير موحد عن كل مقرر توضح فيه ما تراه من ملحوظات حول تطوير المحتوى المعرفي أو الاستراتيجيات وترفع تقريرها إلى رئيس القسم في نهاية كل عام.

٥- اللجان المنبثقة عن لجنة الجودة:

الهيكل التنظيمي لوحدة الجودة في القسم:

١	لجنة مراجعة تقارير المقررات	<p>١- جمع تقارير المقررات لكل شعبة من الأساتذة.</p> <p>٢- فحص تلك التقارير ومراجعتها وجبر نقصها .</p> <p>٣- إعداد تقرير جماعي عن كل مقرر يوضح جوانب الضعف التي تحتاج إلى تحسين وتطوير.</p> <p>٤- تحليل نتائج تلك المقررات ورفع تقرير بذلك إلى رئيس القسم.</p>
٢	لجنة مراجعة التوصيفات	١- مراجعة التوصيفات لجميع المقررات وجبر النقص فيها
٣	لجنة مراجعة الأسئلة	<p>١- مراجعة أوراق أسئلة الامتحانات النهائية والنصفية .</p> <p>٢- رصد جوانب القصور في ورقة الأسئلة وإعداد تقرير بذلك.</p> <p>٣- التحقق من مدى تحقيق ورقة الأسئلة لقياس نواتج التعلم المستهدفة في كل مقرر.</p>
٤	لجنة مراجعة ملفات الأساتذة	<p>١- مراجعة ملفات الأساتذة واستكمال النقص فيها بالتعاون مع أصحابها.</p> <p>٢- التأكد من توافر محتويات كل الملفات.</p>
٥	لجنة نشر ثقافة الجودة	<p>١- إعداد وسائل نشر ثقافة الجودة كالمطويات واللقاءات الطلابية واللوحات والملصقات.</p> <p>٢- طباعة الاستراتيجيات ومصفوفة نواتج التعلم وتوزيعها على كل الأساتذة</p> <p>٣- عقد لقاءات مع الأساتذة لتدريبهم على استعمال المصفوفة والاستراتيجيات في التدريس ووضع أسئلة الامتحانات والتصحيح.</p>
٦	لجنة رصد نتائج الطلاب وتحليلها	<p>جمع نتائج المجموعات الطلابية في كل مقرر من خلال برنامج عمادة القبول والتسجيل .</p> <p>- رصد أي ظاهرة غير عادية في نتائج الطلاب.</p> <p>عمل إحصاء ورسم بياني لكل مقرر يوضح نتيجته.</p>