

جامعة أم القرى  
كلية الإدارة والاقتصاد



# دليل نظام الجودة لقسم الاقتصاد

النسخة الثانية  
2023



اعداد

لجنة التطوير والجودة  
والاعتماد الأكاديمي بالقسم



## المحتويات

|    |   |
|----|---|
| 4  | مقدمة.....  |
| 5  | كلمة رئيس القسم.....  |
| 5  | كلمة رئيس لجنة التطوير والجودة والاعتماد الأكاديمي بقسم الاقتصاد..... |
| 6  | المفاهيم والمصطلحات المتعلقة بالدليل.....                             |
| 8  | رؤية ورسالة وأهداف القسم.....   |
| 10 | رئيس القسم.....   |
| 10 | مجلس القسم.....   |
| 11 | نظام عقد المجالس وادارتها.....  |
| 11 | مهام المجلس.....  |
| 12 | لجان القسم.....   |
| 13 | مهام اللجان وتنظيماتها.....   |
| 17 | نبذة عن البرنامج.....   |
| 18 | مخرجات التعلم ببرنامج الاقتصاد.....                                   |
| 19 | مكونات نظام الجودة بقسم الاقتصاد.....                                 |
| 19 | الهيكل التنظيمي لإدارة ضمان الجودة.....                               |
| 21 | عمليات إدارة الجودة.....  |
| 21 | معايير الجودة والاعتماد البرامجي ومحطاتها.....                        |
| 21 | المعيار الأول: إدارة البرنامج.....                                    |
| 22 | المعيار الثاني نواتج التعلم.....                                      |
| 23 | المعيار الثالث: الطلاب.....   |
| 24 | المعيار الرابع: هيئة التدريس.....                                     |
| 24 | المعيار الخامس: مصادر التعلم والمرافق والتجهيزات.....                 |
| 26 | الروابط الالكترونية.....  |
| 26 | قنوات التواصل.....  |
| 26 | روابط مهمة.....   |
| 27 | ملحق نماذج إدارة الجودة بالبرنامج.....                                |

## مقدمة

تعد الجودة مطلباً أساساً لتحقيق التطور والتقدم للمجتمعات. وتعتبر الصروح التعليمية من أعمدة الارتكاز في بناء الأجيال وتكوين الموارد البشرية وخدمة المجتمع. وعليه فإن موجة التغيير الواعدة في مملكتنا الحبيبة اهتمت بشكل خاص بالجودة واستدامتها. وتلبية لهذه الطموحات قدمت الجامعات وكلياتها وأقسامها الأنظمة التي تحاكي التطوير والجودة واستدامتها. ومنها قسم الاقتصاد الذي يتبع كلية الإدارة والاقتصاد بجامعة أم القرى. وعليه تم اعداد دليل للبرامج المقدمة من القسم، والذي يقدم تصوراً عاماً عن نظام الجودة. حيث يستعرض الدليل المفاهيم والمصطلحات المتعلقة بالجودة. ورؤية القسم ورسالته وأهدافه. كما يوضح الدليل هيكله القسّم ولجانه. ويوضح الدليل ماهية برنامج الاقتصاد ومخرجات التعلم الخاصة به. ومكونات نظام الجودة وهيكله التنظيمي. كما يبين الدليل مراحل العمل المتبعة لضمان الجودة واستدامتها. والمعايير التي يتم اتباعها للحصول على الاعتماد البرامجي. وأخيراً يقدم الدليل بعض الروابط ذات العلاقة. وملحقاً يضم بعض نماذج إدارة الجودة. هذا ونسأل الله تعالى كل التوفيق والسداد.

كلية الإدارة والاقتصاد - قسم الاقتصاد

## كلمة رئيس القسم

الحمد لله والصلاة والسلام على من لا نبي بعده.

يقدم قسم الاقتصاد برامج علمية مميزة على مستوى درجة البكالوريوس، ودرجة الماجستير، ودرجة الدكتوراه، والتي تؤهل الكوادر البشرية في مجال العلوم الاقتصادية نظرياً وتطبيقاً وفق المعايير المحلية والدولية، لمد سوق العمل بالكفاءات والمهارات العلمية والبحثية في مختلف تخصصات العلوم الاقتصادية، بما يسهم في تحقيق أهداف رؤية المملكة 2030، كما يعمل القسم على تفعيل رؤية ورسالة القسم والكلية والجامعة في ضوء معايير التطوير والجودة والاعتماد الأكاديمي الصادرة من هيئة تقويم التعليم والتدريب استجابةً لتطلعات القيادة الرشيدة للمملكة العربية السعودية.

وفي ظل ما تشهده بلادنا الغالية المملكة العربية السعودية من تطورات متتالية وانجازات كبرى وتنمية اقتصادية شاملة يسرني وزملائي منسوبي قسم الاقتصاد أن نتقدم بجزيل الشكر والعرفان إلى حكومتنا الرشيدة -حفظها الله- على الدعم غير المحدود الذي يحظى به قطاع التعليم، كما نتقدم بجزيل الشكر والعرفان إلى وزارة التعليم، ورئيس جامعة أم القرى ووكلائها، وعميد كلية الإدارة والاقتصاد ووكلاءه الذين لم يدخروا أي جهد في تذليل كل الصعاب التي تواجه القسم.

سائلين المولى عز وجل أن يحفظ بلادنا الغالية، ويديم عليها أمنها واستقرارها، في ظل قيادة حكومتنا الرشيدة -حفظها الله-.

والله ولي التوفيق.

د. جمعان حسين الزهراني

## كلمة رئيس لجنة التطوير والجودة والاعتماد الأكاديمي بقسم الاقتصاد

الحمد لله رب العالمين، والصلاة والسلام على سيد الأنبياء والمرسلين.

يسعى قسم الاقتصاد إلى الحصول على الاعتماد البرامجي خلال عام 2024، ويزخر القسم حالياً بكوادر طموحة تعمل كفريق واحد لتحقيق معايير الجودة. وعلى الرغم من التحديات العديدة، إلا أننا وضعنا نصب أعيننا هدف تعزيز التطوير المستدام للمناهج الدراسية وبمعايير تنافسية، واستخدام الأساليب والتقنيات الحديثة في تعزيز تقديم البرامج في الفترة القادمة.

هذا، وأتقدم بالشكر الجزيل لكل أعضاء لجنة التطوير والجودة والاعتماد الأكاديمي في قسم الاقتصاد، فقد لمست من الأعضاء المثابرة والعمل الجماعي في سبيل تطوير القسم بما يتلاءم مع تحقيق رؤية المملكة الطموحة.

د. محمد أحمد كعكي

## المفاهيم والمصطلحات المتعلقة بالدليل

### البرنامج

هو برنامج منظم للدراسة يتبعه الطالب في المجال الأكاديمي، يحصل الطالب به على درجة أكاديمية حال إتمامه.

### هيئة تقويم التعليم والتدريب

هي هيئة تأسست عام 1438هـ، وفق قرار مجلس الوزراء رقم (94)، تهدف إلى التقويم والقياس واعتماد المؤهلات في التعليم والتدريب في القطاعين العام والخاص؛ ورفع جودة تلك المؤهلات وكفاءتها، وجعلها مساهمة في خدمة الاقتصاد والتنمية الوطنية، حيث تعمل الهيئة مع كافة الجهات الوطنية ذات العلاقة لضمان وضبط جودة مؤسسات وبرامج التعليم والتدريب في المملكة وضبط جودة مخرجاتها ومواءمتها مع سوق العمل، وبما يسهم في تحقيق مستهدفات رؤية المملكة 2030 وبرنامج تنمية القدرات البشرية.

### الاعتماد الأكاديمي

هي شهادة رسمية تمنحها هيئة معترف بها، تؤكد أن البرنامج التعليمي أو المؤسسة التعليمية يفيان بالمعايير المطلوبة، وقد يكون اعتمادا على مستوى البرنامج، ويسمى: الاعتماد البرامجي، أو على مستوى المؤسسة، ويسمى: الاعتماد المؤسسي.

### الجودة في الاصطلاح الإداري

إتقان العمل بحيث يحقق أهدافه بدقة مع السعي للتحسين المستمر.

### نظام الجودة

الهيكل التنظيمي، والمهام، والسياسات والإجراءات المتبعة لإدارة العمل.

### دليل الجودة

وثيقة تحدد المعالم العامة لنظام الجودة المطبق، ويشمل مجموعة من الوثائق اللازمة لتنفيذ العمل.

### ضمان الجودة

وضع نظم متابعة وتقييم الأداء، وتحديد نقاط الضعف والقوة، وتقديم خطط التحسين وتحديد أولويات التنفيذ.

## المدخلات

هي الموارد المتاحة المستخدمة لتقديم البرنامج. وتشمل: الموارد المالية، والمرافق والتجهيزات، وأعضاء هيئة التدريس، والطلاب والموظفون.

## المخرجات

هي نتائج عمليات التعليم والتعلم والبحث في المؤسسة.

## التغذية الراجعة

هو مراجعة تقارير المقررات التي قدمها الأعضاء، وتهدف لتحسن جودة المقررات، وجودة التدريس بشكل مستمر؛ وذلك يكون بإخبار الأعضاء بنتائج الاطلاع على تقارير المقررات وبيان أوجه القوة والضعف والتميز فيها، ويتم من خلالها الاطلاع على مقترحات الأعضاء المتعلقة بالمقرر وطرق تدريسه والإفادة من خبراتهم.

## المقياس المرجعي

هو مقياس لأداء أفضل الممارسات ويمكن من خلاله قياس جودة شيء ما والحكم عليها وتقييمها.

## المقارنة المرجعية

هي طريقة موحدة لجمع البيانات التشغيلية الهامة بطريقة تمكن من إجراء المقارنات ذات الصلة بين أداء المنظمات أو البرامج المختلفة، عادة بهدف إنشاء ممارسات جيدة وتشخيص المشكلات في الأداء وتحديد مجالات القوة. ويتم تعريفها أيضاً على أنها عملية مصممة تقنياً لتقييم وتحسين نتائج تعلم الطلاب وتطويرهم بالإضافة إلى فعالية التدريس.

## المعارف

هي مجموعة من المعلومات المكتسبة والمترايط النظرية والتطبيقية.

## المهارات

هي تطبيق المعارف لأداء المهام وحل المشكلات.

## المعايير

هي بيانات تتعلق بالمستوى المتوقع من المتطلبات والشروط التي يتم على أساسها تقييم الجودة أو التي يجب أن تحققها مؤسسات التعليم وبرامجها حتى تحصل على الاعتماد أو الشهادة. وقد تتخذ المعايير شكلاً كمياً، وتكون في الغالب نتائج للمقارنة المرجعية، أو قد تكون نوعية، تشير إلى أهداف محددة فقط (مثل الفعالية التعليمية، والاستدامة، والالتزامات الأساسية، وما إلى ذلك).

## المؤشرات

هي خصائص محددة قابلة للقياس لمؤسسات أو برامج التعليم والتي يمكن جمع الأدلة عليها والتي تساعد على تحديد ما إذا تم استيفاء المعايير أم لا. تحدد المؤشرات اتجاهات الأداء وتشير إلى المجالات التي تحتاج إلى اتخاذ إجراءات.

## مخرجات التعلم المتوقعة

بيانات حول ما يُتوقع من المتعلم أن يعرفه ويفهمه أو يكون قادراً على إثباته بعد الانتهاء من عملية التعلم، بالإضافة إلى المهارات الفكرية والعملية المحددة المكتسبة من خلال إكمال مقرر أو برنامج بنجاح.

## رؤية ورسالة وأهداف القسم

### رؤية القسم

أن يكون القسم صرحاً تعليمياً مميزاً في مجال العلوم الاقتصادية محلياً وعالمياً.

### رسالة القسم

توفير بيئة علمية محفزة ومتخصصة في مجال العلوم الاقتصادية واعداد الكوادر البشرية وتزويدها بالمعارف والمهارات اللازمة نظرياً وتطبيقياً. من خلال برامج أكاديمية متميزة ومتطورة وفق معايير الجودة الشاملة.



## أهداف القسم

- لـ توفير بيئة علمية محفزة لاستقطاب أفضل الكفاءات في مجالات التعليم والبحث العلمي.
- لـ تقديم أفضل البرامج الأكاديمية بما يتوافق مع معايير الجودة والتطورات العلمية في مجال العلوم الاقتصادية ومستجدات سوق العمل.
- لـ إعداد كوادر بشرية مؤهلة بالمعارف والمهارات اللازمة للمساهمة في التنمية الاقتصادية بما يحقق أهداف رؤية 2030.
- لـ تأهيل كوادر بشرية متميزة في الدراسات النظرية والتطبيقية، وتحليل الظواهر الاقتصادية المختلفة.
- لـ تأهل كوادر بشرية متخصصة في مجال الاقتصاد الإسلامي بما يسهم في خلق التنافسية والمساهمة في التنمية الاقتصادية والاجتماعية في ضوء القيم والأحكام الإسلامية.
- لـ تنمية مهارات الطلاب التطبيقية من اجل تحليل ومعالجة المشاكل الاقتصادية المختلفة.
- لـ المساهمة الفعالة في خدمة المجتمع والمسؤولية المجتمعية في مجال العلوم الاقتصادية.

## رسالة وأهداف البرنامج

### رسالة البرنامج

إعداد كوادر بشرية متخصصة تجمع بين الكفاءة الاقتصادية والشرعية لتقديم الخدمات البحثية والاستشارية والتدريبية والحلول الإسلامية للمشكلات الاقتصادية بما يحقق خدمة المجتمع والنهوض باقتصاد المملكة العربية السعودية.

### أهداف البرنامج

- 1- تقديم برنامج نظري وعملي عالي الجودة من حيث أساليب التحليل ومناهج الاستنتاج في مجال الاقتصاد.
- 2- تزويد الطلاب بالنظريات الحديثة وتطوير وابتكار مهارات وطرق حديثة في مجال الاقتصاد الإسلامي وفقا للاحتياجات الحالية والمستقبلية في المملكة العربية السعودية.
- 3- تخريج طلاب مؤهلين في مجال الاقتصاد الإسلامي وفقا للمعايير المحلية والعالمية

- 4- إثراء المعرفة والمستلهمه في التطورات العلمية في الاقتصاد من خلال البحث العلمي ومتابعة المستجدات العالمية.
- 5- تقديم برامج تدريبية وتنظيم مؤتمرات في القطاعين الخاص والحكومي
- 6- تقديم استشارات وخدمات مهنية في مجال الاقتصاد الإسلامي والمساهمة في خدمة المجتمع السعودي.

### رئيس القسم

رئيس القسم هو العضو المعين أو المكلف المسؤول الأول والممثل للقسم، والتي توكل إليه المهام الاعتيادية وما يفوض إليه من صلاحيات من قبل عميد الكلية. ويمكن اجمال مهامه على النحو التالي:

- 1) رئاسة مجلس القسم، والإشراف على تنظيم شؤونه، والدعوة لحضور جلساته وتنفيذ ومتابعة قراراته.
- 2) إرسال محاضر جلسات القسم إلى عميد الكلية.
- 3) تنفيذ قرارات مجلس الكلية فيما يتعلق بالقسم.
- 4) الإشراف على إعداد الخطة التشغيلية للقسم ومتابعة تنفيذها.
- 5) الإشراف على إدارة شؤون القسم التعليمية والبحثية، والإدارية، والمالية، والثقافية.
- 6) الإشراف على تطوير القسم إداريا وأكاديميا وبحثيا بما يضمن تحقيق متطلبات الاعتماد الأكاديمي.
- 7) تنسيق وتطوير علاقات القسم داخل الجامعة وخارجها.
- 8) تقييم أداء أعضاء هيئة التدريس بانتظام وفق معايير معلنة، وتقديم التغذية الراجعة لهم.

### مجلس القسم

يتكون مجلس القسم من أعضاء هيئة التدريس المعينين، ويرأسهم رئيس قسم الاقتصاد. وللمجلس مزاولة مهامه في الشؤون الأكاديمية ضمن حدود الأنظمة واللوائح المقررة.

## نظام عقد المجالس وادارتها

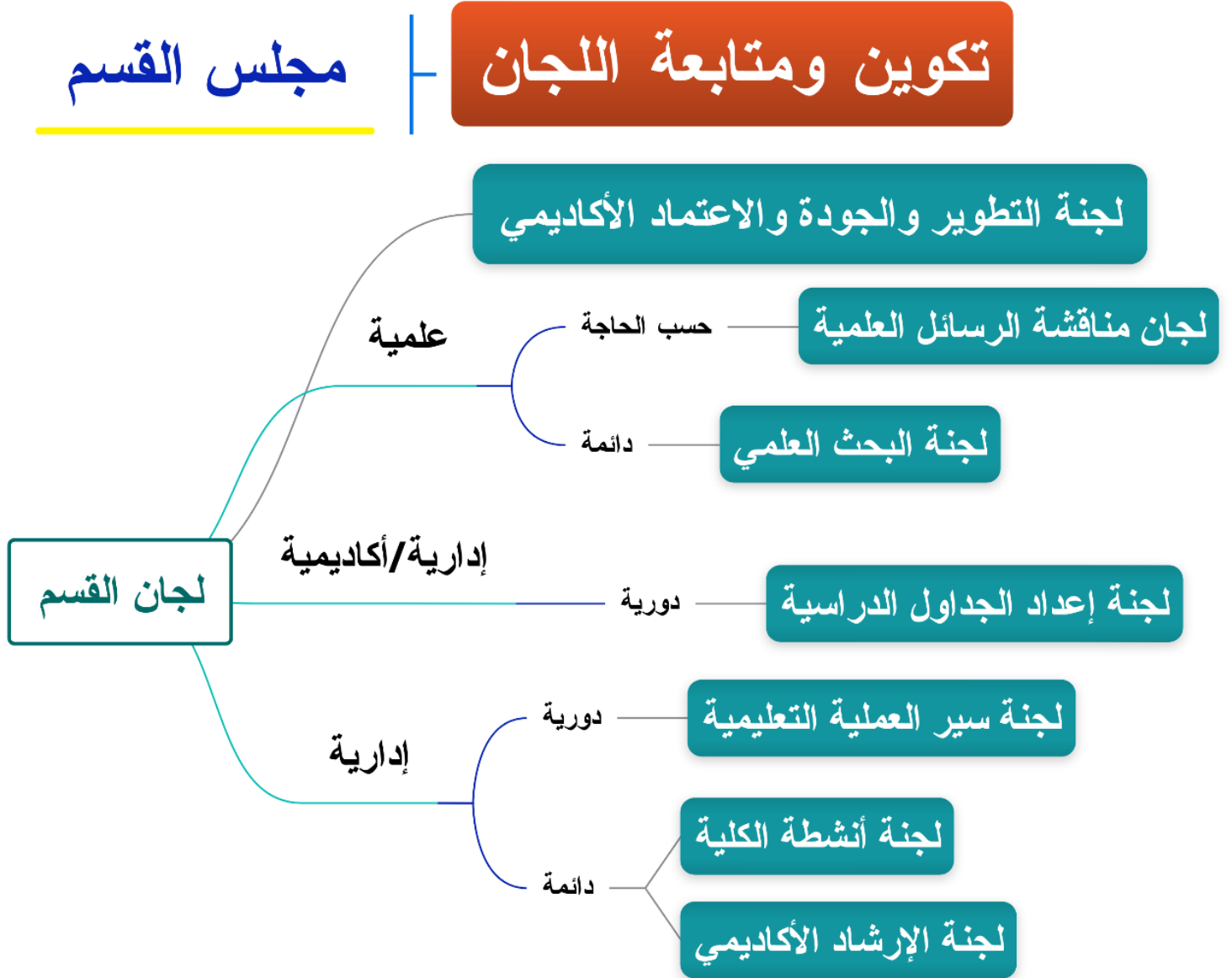
- لـ يعقد مجلس القسم مرة كل شهر على الأقل، ويعقد كل مرة في حال وجود خمسة مواضيع تستلزم المعالجة.
- لـ يعقد مجلس القسم بعدد أعضاء لا يقل عن ثلثي عدد أعضاء هيئة التدريس المعيّنين بالقسم.
- لـ يتأسس المجلس رئيس القسم، وتصدر قرارات المجلس بأغلبية التصويت، وعند تساوي الأصوات يرجح الجانب الذي فيه الرئيس.
- لـ تعتبر قرارات المجلس نافذة ما لم يرد عليها اعتراض من عميد الكلية. وذلك خلال خمسة عشر يوماً من تاريخ وصولها إليه. وإذا اعترض عليها أعادها إلى مجلس القسم مشفوعة بوجهة نظره لدراستها من جديد. فإذا بقي المجلس على رأيه يحال القرار المعارض عليه إلى مجلس الكلية للبت فيه.

## مهام المجلس

- 1) النظر فيما يحيله إليه مجلس الكلية أو رئيسه أو وكلاؤها للدراسة وإبداء الرأي.
- 2) اعتماد تشكيل اللجان الدائمة والمؤقتة المختلفة بالقسم.
- 3) الاطلاع على تقارير اللجان ومناقشتها، وإقرار توصياتها المناسبة.
- 4) التوصية بإقرار البرامج الدراسية أو تعديلها في حدود الصلاحيات.
- 5) التوصية بتعيين أعضاء هيئة التدريس، والمعيدين، والمحاضرين، واعرثهم وندبهم، وترقياتهم.
- 6) اعتماد جميع التقارير المطلوبة، وكذلك السياسات، والخطط التشغيلية، والتطويرية. بالتنسيق مع لجنة التطوير والجودة والاعتماد الأكاديمي.

## لجان القسم

تتنوع لجان القسم حسب تصنيفها ونوعها ومهامها، وتتشكل هذه اللجان من عدد لا يقل عن 3 أعضاء من هيئة التدريس المعيّنين بالقسم:



| لجنة التطوير والجودة والاعتماد الأكاديمي |   |
|--|---|
| التعريف                                  | تعتبر لجنة التطوير والجودة والاعتماد الأكاديمي القلب النابض للقسم والرابط بين مجلس القسم واللجان الأخرى والتي تخدم طموح القسم في الحصول على الاعتماد الأكاديمي وإيجاد سبل النهوض بالجودة وتطويرها.  |
| مهام رئيسة                               | <ol style="list-style-type: none"> <li>1. توزيع المهام، والإشراف، والمراجعة، والتدقيق، واعتماد جميع مهام لجنة التطوير والجودة والاعتماد البرامجي.</li> <li>2. الإشراف والتنسيق مع لجنة الجودة على مستوى الكلية، بهدف انجاز مهام اللجنة الداخلية.</li> <li>3. الإشراف الفني والتقني للبيانات الخاصة بالتطوير والجودة، بهدف تنظيمها واستدامتها وسهولة الوصول إليها.</li> <li>4. ربط نواتج التطوير والجودة المتاحة للاطلاع العام بوسائل الاتصالات الالكترونية ومنصات التواصل الاجتماعي.</li> </ol>   |
| مهام فرعية                               | <ol style="list-style-type: none"> <li>1. رسم السياسات العامة للتطوير والجودة على مستوى القسم وفقا لوكالة الكلية للتطوير والجودة.</li> <li>2. نشر ثقافة الجودة في القسم ودعم الأنشطة المتعلقة بها.</li> <li>3. الإشراف على نشاطات التقويم والاعتماد الأكاديمي بالقسم.</li> <li>4. جمع البيانات والمعلومات بشكل مستمر عن متطلبات الاعتماد الأكاديمي ونشاطات الجودة وتطبيقها في القسم.</li> <li>5. إعداد تقارير دورية عن مستويات الأداء في القسم ومقدار رضا المستفيدين في كل نشاط.</li> <li>6. عقد اجتماعات دورية لمناقشة كيفية تطبيق متطلبات اعتماد البرامج الأكاديمية.</li> <li>7. إعداد ملفات توصيف البرامج الأكاديمية.</li> <li>8. متابعة مستوى الاستيفاء والجودة بالقسم.</li> <li>9. العمل على التحسين المستمر للجودة بالقسم.</li> <li>10. تنفيذ الخطة التنفيذية للاعتماد البرامجي.</li> </ol> |

## لجنة التطوير والجودة والاعتماد الأكاديمي

11. الإشراف على إعداد وتجهيز ملفات المقررات الدراسية.
12. الإشراف على عملية التقويم الذاتي لبرامج القسم المختلفة وإعداد تقارير الدراسة الذاتية للبرامج الأكاديمية.
13. إعداد أدلة البرامج المختلفة، وأدلة التدريب، والتي تستهدف أعضاء هيئة التدريس والطلاب والموظفين.
14. تحديد نقاط ضعف البرنامج، ومواطن التحسين الممكنة واقتراح ما يلزم لتحقيقها على مستوى القسم.
15. تشجيع أعضاء القسم على المبادرات التي تخدم رفع مستوى الجودة.
16. استقبال فرق هيئات الاعتماد الأكاديمي المختلفة من خارج الجامعة ولجان الجودة من داخل الجامعة، والذين يقومون بزيارات للقسم من حين إلى آخر.
17. توثيق جهود ونتائج إجراءات الاعتماد الأكاديمي في القسم والرفع بها إلى رئيس القسم.
18. القيام بالمهام الأخرى التي تكلف بها اللجنة فيما يتعلق بالاعتماد الأكاديمي ونشاطات الجودة وتطبيقها.

## لجنة المحتوى الإلكتروني

- (1) التنسيق الإعلامي مع منصة تويتر وتيليجرام الخاصة بالكلية، عن طريق تغذيتهم ح بالأخبار والإعلانات والفعاليات الخاصة بالقسم.
- (2) تنسيق الصفحة الإلكترونية الخاصة بالقسم وبالتعاون مع منسق صفحة الكلية.
- (3) تغذية الصفحة الإلكترونية بكل المحتوى الذي يضمن الجودة واستمرارها ويعزز من التواصل مع الجهات المستفيدة.
- (4) الإشراف على تصميم روابط المحتوى المطوب لتقارير الجودة والاعتماد الأكاديمي.

أبرز  
المهام

## لجان مناقشة الرسائل العلمية الماجستير والدكتوراه

لجنة تعقد حسب الحاجة، وتختص بمناقشة الرسائل العلمية ومنح الاجتياز للطلاب، وتتكون من خمسة أعضاء. مقررا، ومشرفا، ومناقشين اثنين داخليين، ومناقش خارجي.

التعريف

## لجنة البحث العلمي

- (1) تشجيع مجال البحث العلمي والتسويق له، وتقديم العون والتنسيق مع أعضاء القسم.
- (2) تقديم الاستشارات والتوصيات فيما يخص الأولويات في مجال البحث العلمي في القسم.
- (3) الإشراف على شؤون النشاط العلمي وجمع البحوث العلمية ونشرها وتوزيعها الهيئات المعنية وتبادلها مع الهيئات العلمية.
- (4) إقامة محاضرات وندوات علمية بالتعاون بأعضاء هيئة التدريس في القسم، وكذلك استضافة محاضرين تحت إشراف لجنة الأنشطة العلمية والثقافية بالكلية.
- (5) تنظيم لقاءات علمية دورية لأعضاء هيئة التدريس تحت إشراف لجنة الأنشطة العلمية والثقافية.
- (6) عمل إحصائية بالأبحاث والأوراق العلمية المنشورة في الفترات السابقة.

أبرز  
المهام

## لجنة الإرشاد الأكاديمي

- (1) توزيع الطلاب على المرشدين الأكاديميين.
- (2) توعية الطلاب بالحقوق والواجبات التي نصت عليها لائحة حقوق الطلاب.
- (3) تهيئة الطلاب للتعرف والتأقلم مع نظام الدراسة الجامعية.
- (4) تعريف الطلاب بالمعلومات الصحيحة والسياسات التعليمية، والبرامج الدراسية، وتعزيز التحصيل الأكاديمي للطلبة، ورفع قدراتهم، وتذليل الصعاب والعقبات التي تعترضهم أثناء تحصيلهم العلمي.
- (5) تنبيه الطلاب للمشاكل الأكاديمية وكيفية تفاديها.
- (6) تقديم المشورة والمساعدة لأصحاب المشكلات الأكاديمية من الطلاب.
- (7) إرشاد الطلاب المتعثرين والاهتمام بهم ومتابعتهم لرفع مستواهم الدراسي.
- (8) الاهتمام بالطلاب المتفوقين والموهوبين وتحفيزهم والاستفادة من قدراتهم ونشر إبداعاتهم وإفادتهم بالتسريع الأكاديمي.

أبرز  
المهام

## لجنة الإرشاد الأكاديمي

- (9) الإلمام بمواعيد التقويم الزمني الخاص بمواعيد التسجيل والتأجيل وحذف المقررات المعلنة من قبل عمادة القبول والتسجيل
- (10) التأكد من تخصيص الساعات المكتتبية المناسبة لمقابلة الطلاب. والتأكد من تواصلهم مع الطلاب المشرف عليهم أكاديميا.
- (11) رفع التقارير والتوصيات لمجلس القسم بما يضمن تطوير واستمرار العمل على الوجه المطلوب.

## لجنة إعداد الجداول الدراسية

- (1) العمل على إعداد الجداول الدراسية تحت مظلة الكلية وبالتنغم مع الأقسام الأخرى وتسليمها في الوقت المناسب.
- (2) الاطلاع على إحصائيات ما قبل التسجيل وإحصائيات عمادة القبول والتسجيل لإعداد الجداول بالطريقة المناسبة.
- (3) التأكد من الالتزام الضوابط في إعداد الجداول الدراسية.
- (4) مراجعة الأعباء الدراسية لأعضاء هيئة التدريس وتوزيع المواد فيما بينهم بما يضمن الجودة والكفاءة التعليمية.
- (5) توزيع المقررات المطروحة على قاعات الكلية.
- (6) توزيع المقررات بدون تعارضات للخريجين.
- (7) التأكد من تناسب عدد الطلاب مع سعة القاعات المسجلة للمقرر الدراسي.
- (8) التنسيق بين الأقسام لتحقيق التناسب بين سعة القاعات وعدد الطلاب المقرر.
- (9) رفع التقارير لوكلية الكلية للشؤون التعليمية للتقييم والتوجيه لضمان جودة سير العمل.

أبرز  
المهام

## لجنة سير الاختبارات

- (1) الإشراف على سير الاختبارات بما يحقق الكفاءة المطلوبة.
- (2) اعداد جداول المراقبات للاختبارات النهائية، وتوفير المراقب البديل في حالات الطوارئ.
- (3) مراجعة جداول الاختبارات النهائية للتأكد من أن القاعات التي حددت فيها ملائمة.
- (4) متابعة سير الاختبارات ورصد المخالفات التي تستوجب كتابة المحاضر والتحويل إلى لجان التأديب.
- (5) رفع التقارير لوكلية الكلية للشؤون التعليمية بمدى التزام أعضاء هيئة التدريس باللوائح والأنظمة الواجب اتباعها.

أبرز  
المهام



## نبذة عن البرنامج

يتكون برنامج الاقتصاد في توصيته الأخيرة لمرحلة البكالوريوس إلى مسار عام ومسارين متفرعين منه هما: مسار الاقتصاد الإسلامي، ومسار اقتصاديات الأعمال. وذلك على النحو التالي:

- يحصل الطالب على درجة البكالوريوس في الاقتصاد الإسلامي إذا أتم مسار الاقتصاد العام متبوعاً بمسار الاقتصاد الإسلامي.
- يحصل الطالب على درجة البكالوريوس في اقتصاديات الأعمال إذا أتم مسار الاقتصاد العام متبوعاً بمسار اقتصاديات الأعمال.
- اشترط أن يحصل الطالب على معدل 2.75 كحد أدنى لإكمال أحد المسارات المخصصة لبرنامج الاقتصاد مرحلة البكالوريوس.
- في حال لم يحقق الطالب معدل 2.75 فأعلى، فإنه يمنح فقط شهادة دبلوم في الاقتصاد العام، شرط اجتياز جميع مواد المسار العام (الستة فصول دراسية الأولى).
- يحق للطالب الاكتفاء بشهادة الدبلوم في الاقتصاد العام في حال اجتيازه المسار العام حتى ولو كان معدله 2.75 فأكثر.

قسم الاقتصاد والإدارة والاقتصاد - قسم الاقتصاد

## مخرجات التعلم ببرنامج الاقتصاد

ق

القيم  
والاستقلالية  
والمسؤولية

1ق

يظهر الثقة في النفس والقدرة  
على القيادة واتخاذ القرار

2ق

يثبت القدرة على تحمل  
المسؤولية

3ق

يظهر القدرة على العمل  
الجماعي والالتزام بالنزاهة  
والممارسات الأخلاقية

م

## المهارات

1م

يجمع البيانات عن مشكلة اقتصادية  
معينة ويحللها للوصول إلى نتائج  
محددة.

2م

تحليل الفروض الخاصة بقضايا اقتصادية  
معينة واختبارها.

3م

تقييم مصادر المعرفة الاقتصادية  
للاستفادة منها في ابتكار حلول لمشاكل  
محددة.

4م

تطوير طرق استخدام المعارف المكتسبة  
في الحياة العملية التخطيط لإيجاد  
حلول مبتكرة باستقلالية لبعض  
المشاكل الاقتصادية.

ع

## المعرفة والفهم

1ع

التعرف على نظريات وقوانين  
وفروض علم الاقتصاد الإسلامي

2ع

التعرف على الجوانب التطبيقية  
لنظريات الاقتصاد الإسلامي  
على المستويين الجزئي والكلي.

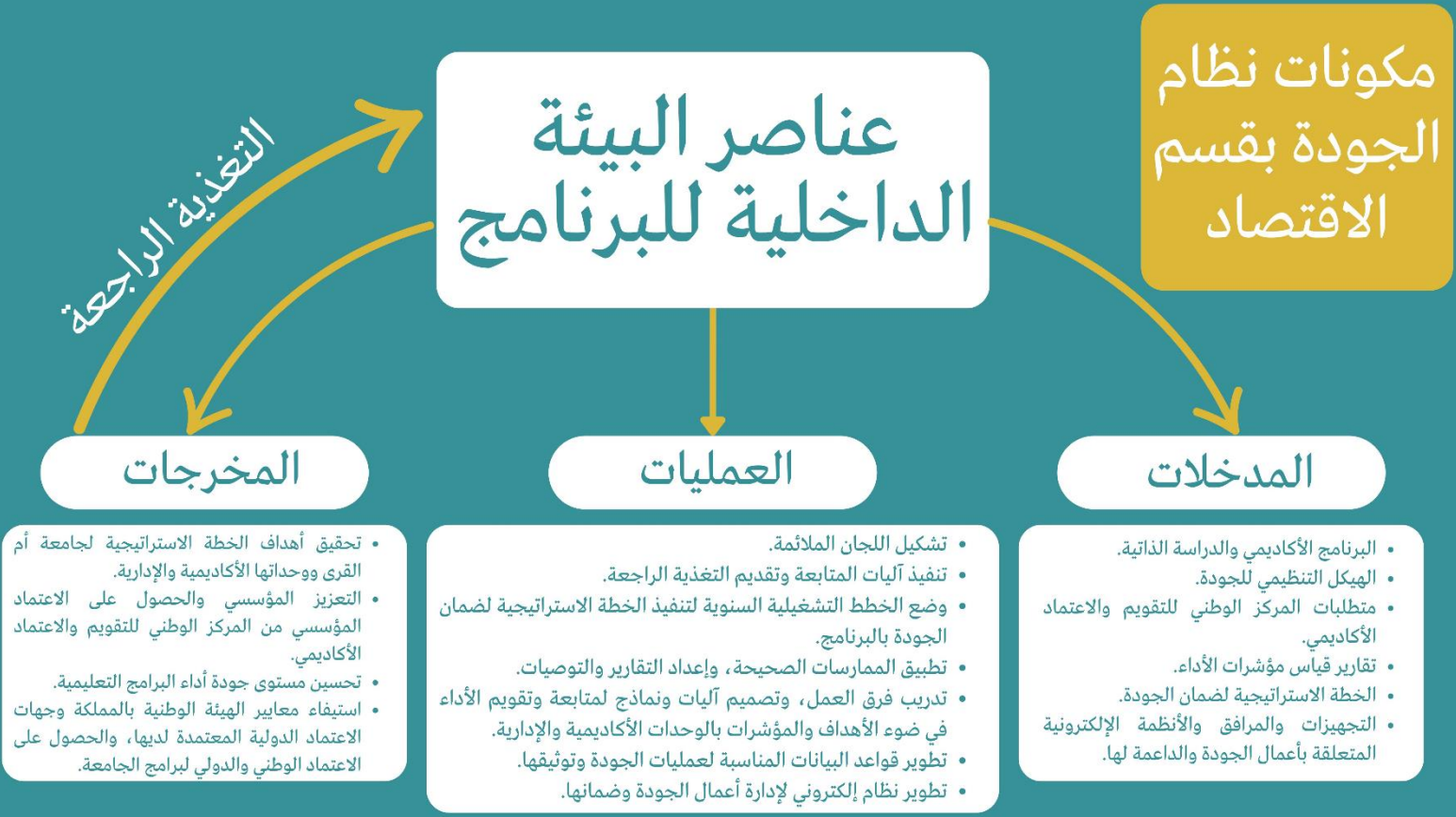
3ع

يتعرف على فلسفة وطبيعة  
النظام الاقتصادي الإسلامي  
مقارنة بالنظم التقليدية

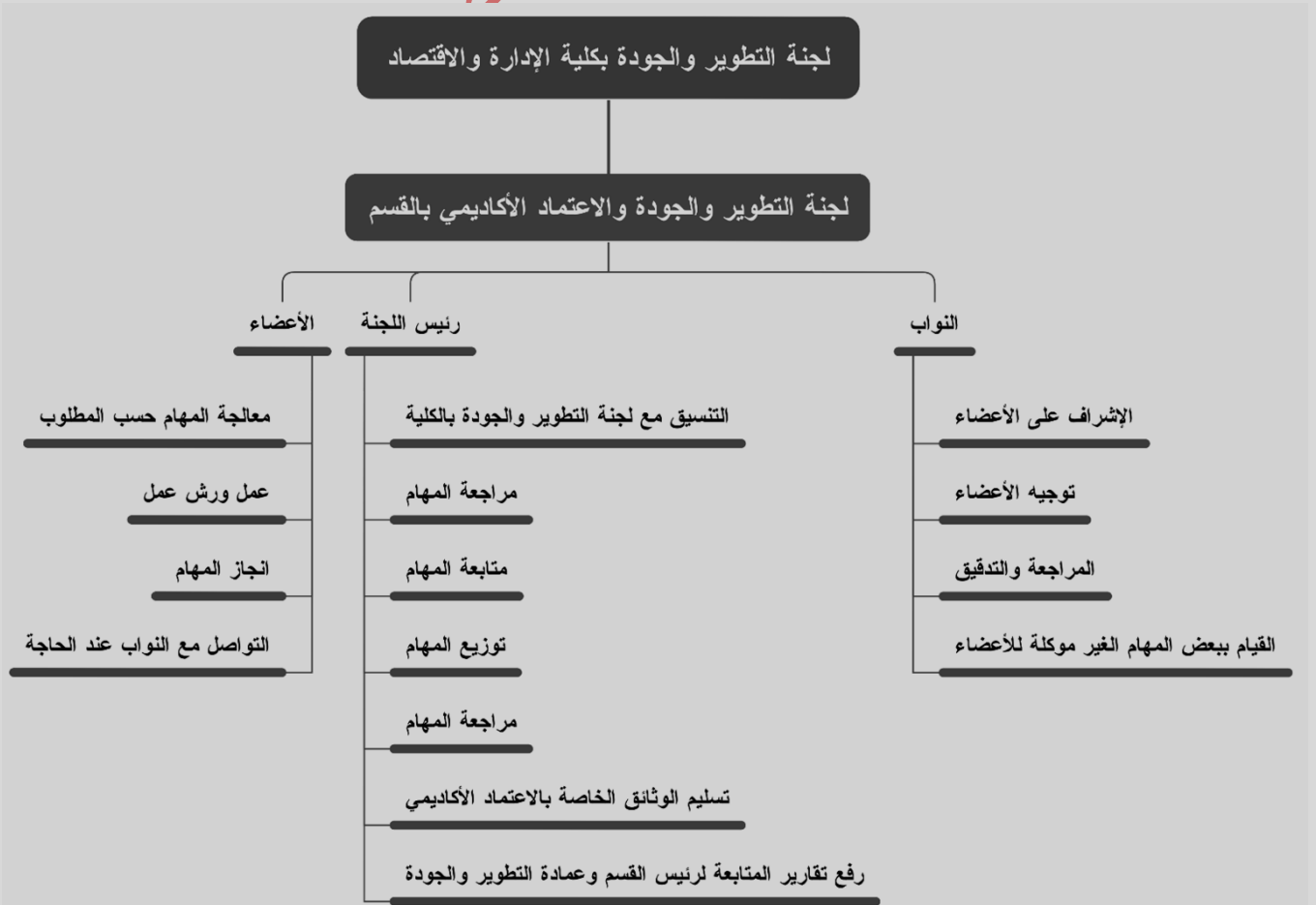
4ع

يتعرف على أهم المشاكل  
الاقتصادية وكيفية حلها نظريا  
وتطبيقيامخرجات تعلم  
برنامج الاقتصاد

## مكونات نظام الجودة بقسم الاقتصاد



## الهيكل التنظيمي لإدارة ضمان الجودة.



## مراحل العمل في إدارة ضمان الجودة

### الاعداد والتخطيط

- البدء بتنفيذ عملية التقييم الذاتي وفق معايير الجودة والاعتماد الأكاديمي.
- وضع خطة إستراتيجية لتحسين مستوى الجودة في القسم وفق متطلبات الجودة والتقييم والاعتماد الأكاديمي.
- البدء بتطبيق خطط تحسين الجودة.
- إعداد دليل ضمان الجودة للبرنامج.

### تنفيذ البرامج

- توفير المعلومات، والأدلة الإرشادية للتعريف بنظام الجودة والاعتماد الأكاديمي.
- عقد الورش لأعضاء هيئة التدريس، والإداريين، والطلبة، للتعريف بالجودة، ومهامها، والعمل على تحقيقها.
- توفير المعلومات، والروابط، والنماذج، والدراسات، والتعريف بالممارسات الجيدة.
- تدريب العاملين في البرنامج لعمليات التطوير للتحسين في جميع الأعمال املناطة بهم.

### التقييم والمتابعة

- متابعة تطبيق الخطة التشغيلية للجودة، وتقديم التغذية الراجعة، وإجراء التعديلات اللازمة.
- الإشراف على خطط التحسين اللازمة للتطوير المستمر، ومتابعة مدى تنفيذها.
- اشراك المستفيدين في عمليات توكيد الجودة من جهة التخطيط، والأداء.
- التركيز على مؤشرات الأداء الرئيسة التي يمكن قياسها.
- إجراء المقارنات المرجعية الداخلية والخارجية وفق النماذج المعتمدة.
- الاحتفاظ بكل الوثائق والأعمال والتقارير لاستخدامها عند التقديم على الاعتماد البرامجي. ورفع ما يلزم على الموقع الإلكتروني.
- توثيق البيانات والمعلومات والقرارات ومحاضر الجلسات وكل ما له صلة بتأكيد ممارسات الجودة ورقياً أو إلكترونياً.
- الاستفادة من اللجنة الاستشارية في البرنامج فيما يخص التطوير والتحسين المستمر.

### الحصول على الاعتماد البرامجي

- استيفاء متطلبات الدراسة الذاتية للبرنامج.
- توثيق الأدلة والشواهد الدالة على جودة الممارسات المتطلبة في البرنامج.
- الاستفادة من التغذية الراجعة الناتجة من استطلاعات رأي المستفيدين من البرنامج، ودمجها في عمليات التطوير للتحسين.

## عمليات إدارة الجودة

تسير عمليات إدارة الجودة بقسم الاقتصاد وفقاً للهيكلية الإدارية لنظام إدارة الجودة، والاعتماد الأكاديمي في الكلية والجامعة ككل. فتنظم في حلقة تفاعلية تبدأ بلجنة الجودة والتطوير والاعتماد الأكاديمي في القسم العلمي، ومروراً بوكالة الكلية للتطوير والجودة، وعمادة التطوير والجودة بالجامعة، ولجان وكالة الجامعة للشؤون التعليمية، وانتهاءً باللجنة العليا للجودة والاعتماد الأكاديمي.

### معايير الجودة والاعتماد البرامجي ومحكاتها

#### المعيار الأول: إدارة البرنامج

- (1) تتسق رسالة البرنامج وأهدافه مع رسالة المؤسسة/الكلية وتوجه جميع عملياته وأنشطته.
- (2) يتوفر لدى البرنامج العدد الكافي من الكوادر المؤهلة للقيام بالمهام الأكاديمية والإدارية والمهنية والفنية، ولهم مهام وصلاحيات محددة.
- (3) يتوفر للبرنامج مناخ تنظيمي وبيئة أكاديمية داعمة.
- (4) يتابع القائمون على البرنامج مدى تحقق أهدافه من خلال مؤشرات أداء محددة، وتُتخذ الإجراءات اللازمة للتحسين.
- (5) تطبق إدارة البرنامج آليات تضمن النزاهة والعدالة والمساواة في جميع ممارساتها الأكاديمية والإدارية، وبين شطري الطلاب والطالبات والفروع (إن وجدت).
- (6) تستفيد إدارة البرنامج من آراء المهنيين والخبراء في تخصص البرنامج في تقييم وتطوير وتحسين أدائه.
- (7) تتيح إدارة البرنامج معلومات موثوقة ومعلنة عن البرنامج، وأدائه وإنجازاته بما يتناسب مع احتياجات المستفيدين.
- (8) تلتزم إدارة البرنامج بتفعيل قيم الأمانة العلمية وحقوق الملكية الفكرية وقواعد الممارسات الأخلاقية والسلوك القويم في جميع المجالات والأنشطة الأكاديمية، والبحثية، والإدارية، والخدمية.
- (9) تطبق إدارة البرنامج الأنظمة واللوائح والإجراءات المعتمدة من قبل المؤسسة / الكلية، بما في ذلك التظلم، والشكاوى، والقضايا التأديبية.

- (10) تطبق إدارة البرنامج نظاماً فاعلاً لضمان الجودة وإدارتها، يتسق مع نظام الجودة المؤسسي.
- (11) قوم البرنامج بتحليل مؤشرات الأداء الرئيسة وبيانات التقويم سنوياً ويستفاد منها في عمليات التخطيط والتطوير واتخاذ القرارات.
- (12) يُجري البرنامج تقويماً دورياً شاملاً ويضع خططاً للتحسين، ويتابع تنفيذها.

## المعيار الثاني نواتج التعلم

- (1) يحدد البرنامج نواتج التعلم المستهدفة وفق المعايير الأكاديمية التخصصية وبما يتسق مع رسالته ويواءم خصائص الخريجين على المستوى المؤسسي، ويتم اعتمادها وإعلانها، وتراجع دورياً.
- (2) تتوافق نواتج التعلم مع متطلبات الإطار الوطني للمؤهلات، ومع المعايير التخصصية ومتطلبات سوق العمل.
- (3) يحدد البرنامج نواتج تعلم للمسارات المختلفة (إن وجدت).
- (4) يطبق البرنامج آليات وأدوات مناسبة لقياس نواتج التعلم والتحقق من استيفائها وفق مستويات أداء وخطط تقييم محددة.
- (5) يطبق البرنامج استراتيجية واضحة ومعتمدة للتعليم والتعلم والتقييم، توضح فلسفته التعليمية وتكفل تحقيق نواتج التعلم في البرنامج.
- (6) يراعي المنهج الدراسي تحقيق أهداف البرنامج ونواتجه التعليمية والتطورات العلمية والتقنية والمهنية في مجال التخصص، ويراجع بصورة دورية
- (7) تحقق الخطة الدراسية التوازن بين المتطلبات العامة ومتطلبات التخصص، وبين الجوانب النظرية والتطبيقية، كما تراعي التتابع والتكامل بين المقررات الدراسية
- (8) يراعى في بناء الخطة الدراسية للبرنامج تحديد متطلبات نقاط الخروج (إن وجدت) طبقاً للممارسات العالمية والبرامج المناظرة.
- (9) ترتبط نواتج التعلم في المقررات مع نواتج التعلم في البرنامج (مصنوفة توزيع نواتج تعلم البرنامج على المقررات).
- (10) تتنوع استراتيجيات التعليم والتعلم وطرق التقييم في البرنامج بما يتناسب مع طبيعته ومستواه، وتتوافق مع نواتج التعلم المستهدفة على مستوى البرنامج والمقررات.

- 11) يتحقق البرنامج من فعالية التدريب الميداني وجودة الإشراف عليه، ويتابع التزام القائمين عليه بالمهام الموكلة إليهم وفق آليات محددة
- 12) يتأكد البرنامج من تطبيق موحد للخطة الدراسية وتوصيف البرنامج والمقررات التي تقدم في أكثر من موقع (أقسام الطلاب والطالبات وفي الفروع المختلفة).
- 13) يتحقق البرنامج من فعالية استراتيجيات التعليم والتعلم وطرق التقييم الواردة في توصيفات البرنامج والمقررات ومدى التزام هيئة التدريس بها من خلال آليات محددة
- 14) يُقدّم التدريب اللازم لهيئة التدريس على استراتيجيات التعليم والتعلم وطرق التقييم المحددة في توصيف البرنامج والمقررات، والاستخدام الفعال للتقنية الحديثة والمتطورة، ويتابع استخدامها لهم
- 15) يزوّد الطلاب في بداية تدريس كل مقرر بمعلومات شاملة عنه، تتضمن: نواتج التعلم، واستراتيجيات التعليم والتعلم وطرق التقييم، ومواعيدها، وما يتوقع منهم خلال دراسة المقرر، ويقدم لهم تغذية راجعة عن أدائهم.
- 16) يطبق البرنامج آليات لدعم وتحفيز التميز في التدريس وتشجيع الإبداع والابتكار لدى هيئة التدريس.
- 17) يطبق البرنامج إجراءات واضحة ومعلنة للتحقق من جودة طرق التقييم ومصداقيتها والتأكد من مستوى تحصيل الطلاب.
- 18) تستخدم إجراءات فعّالة لضبط النزاهة الأكاديمية على مستوى البرنامج للتحقق من أن الأعمال والواجبات التي يقدمها الطلاب هي من إنتاجهم.

### المعيار الثالث: الطلاب

- 1) يطبق البرنامج معايير وشروط معتمدة ومعلنة لقبول الطلاب وتسجيلهم وتخرجهم، والانتقال إلى البرنامج ومعادلة ما تعلمه الطلاب سابقاً، بما يتناسب مع طبيعة البرنامج. وتُطبق بعدالة.
- 2) يوفر البرنامج المعلومات الأساسية للطلاب، مثل: متطلبات الدراسة، الخدمات، والتكاليف المالية (إن وجدت)، بوسائل متنوعة.
- 3) يتوفر لطلاب البرنامج خدمات فعّالة للإرشاد والتوجيه الأكاديمي والمهني والنفسي والاجتماعي، من خلال كوادر مؤهلة وكافية.

- 4) تطبق آليات ملائمة للتعرف على الطلاب الموهوبين والمبدعين والمتفوقين والمتعثرين في البرنامج، وتتوفر برامج مناسبة لرعاية وتحفيز ودعم كل فئة منهم.
- 5) تتوفر لطلاب البرنامج أنشطة لا صفية في العديد من المجالات لتنمية قدراتهم ومهاراتهم، ويتخذ البرنامج الإجراءات المناسبة لدعم وتحفيز مشاركتهم.
- 6) يطبق البرنامج آلية فعالة للتواصل مع الخريجين وإشراكهم في مناسباته وأنشطته، واستطلاع آرائهم والاستفادة من خبراتهم، ودعمهم، ويوفر قواعد بيانات محدثة وشاملة عنهم.
- 7) تُطبق آليات فعالة لتقويم كفاية وجودة الخدمات المقدمة للطلاب وقياس رضاهم عنها، والاستفادة من النتائج في التحسين.

#### المعيار الرابع: هيئة التدريس

- 1) يتوافر في البرنامج العدد الكافي من أعضاء هيئة التدريس، في جميع المواقع التي يقدم فيها وتُطبق آليات مناسبة للتحقق منها.
- 2) تضم هيئة التدريس أو المتعاونين في البرامج المهنية بعض المهنيين من ذوي الخبرة والمهارة العالية في مجال البرنامج.
- 3) يشارك أعضاء هيئة التدريس في الأنشطة الأكاديمية، والبحثية والإنتاج العلمي بكفاءة وانتظام، وتعد مشاركتهم في هذه الأنشطة أحد محكات تقييمهم.
- 4) تشارك هيئة التدريس في أنشطة الشراكة المجتمعية، وتعد مشاركتهم في هذه الأنشطة أحد محكات تقييمهم.
- 5) يتلقى أعضاء هيئة التدريس برامج في التطوير المهني والأكاديمي، وفق خطة تلي احتياجاتهم وتسهم في تطوير أدائهم.
- 6) يقيّم أداء هيئة التدريس بانتظام وفق معايير محددة ومعلنة، وتقدم التغذية الراجعة لهم، ويستفاد من النتائج في تحسين الأداء.

#### المعيار الخامس: مصادر التعلم والمرافق والتجهيزات

- 1) يتحقق البرنامج من كفاية ومناسبة مصادر التعلم والخدمات المقدمة بما يتناسب مع احتياجاته وأعداد الطلاب، ويتم تحديثها بصورة دورية



- (2) يتوفر لهيئة التدريس والطلاب والموظفين في البرنامج التهيئة والدعم الفني المناسبين للاستخدام الفعّال لمصادر ووسائل التعلم.
- (3) تُطبق معايير السلامة والحفاظ على البيئة والتخلص من النفايات الخطرة بكفاءة وفاعلية، مع توفر جميع متطلبات الصحة والسلامة العامة والمهنية في المرافق والتجهيزات، والأنشطة التعليمية والبحثية.
- (4) يتوفر للبرنامج التقنيات والخدمات والبيئة المناسبة للمقررات التي تقدم إلكترونياً أو عن بعد وفق المعايير الخاصة بها.
- (5) يعمل البرنامج على تقويم فاعلية وكفاءة مصادر التعلم والمرافق والتجهيزات بأنواعها، ويستفاد من ذلك في التحسين.

الجامعة الأردنية - كلية الإدارة والاقتصاد - قسم الاقتصاد

## الروابط الالكترونية

### قنوات التواصل

تويتر الكلية



قناة التلجرام للكلية



### مواقع جغرافية

الموقع الجغرافي للكلية



### روابط مهمة

عمادة التطوير والجودة بجامعة أم القرى



قسم الاقتصاد



هيئة تقويم التعليم والتدريب



جامعة أم القرى - كلية  
الاقتصاد

## ملحق نماذج إدارة الجودة بالبرنامج

Kingdom of Saudi Arabia  
Ministry of Education  
Umm Al-Qura University  
031

المملكة العربية السعودية  
وزارة التعليم  
جامعة أم القرى  
٠٣١

تقرير إحصائية المقررات التي تم مراجعة تطبيق معايير الورقة الاختبارية عليها  
للفصل الدراسي ---- للعام الجامعي ----

الكلية: ..... البرنامج: ..... الشطر: .....

| ملاحظات | مراجعة الاختيار |                 | أسناد المقرر   | رمز المقرر | اسم المقرر | م  |
|---------|-----------------|-----------------|--|------------|------------|----|
|         | تمت المراجعة    | لم تتم المراجعة |  |            |            |    |
|         |                 |                 |  |            |            | .1 |
|         |                 |                 |  |            |            | .2 |
|         |                 |                 |  |            |            | .3 |
|         |                 |                 |  |            |            | .4 |
|         |                 |                 |  |            |            | .5 |
|         |                 |                 |  |            |            | .6 |
|         |                 |                 |  |            |            | .7 |
| المجموع |                 |                 |  |            |            |    |
|         | %               | %               | النسبة المئوية مقارنة بإجمالي المقررات التي تم تدريسها |            |            |    |

منسق الجودة بالقسم  
الاسم: .....

يعتمد  
رئيس القسم  
الاسم: .....

التوقيع: .....

7.

Kingdom of Saudi Arabia  
Ministry of Education  
Umm Al-Qura University  
031

المملكة العربية السعودية  
وزارة التعليم  
جامعة أم القرى  
٠٣١

تقرير إحصائية المقررات التي تم تصحيح عينة عشوائية من أوراق اجابات الطلبة  
في الاختبارات ---- للفصل الدراسي ---- للعام الجامعي ----

الكلية: ..... البرنامج: ..... شطر: .....

| ملاحظات                 | عدد العينة ونسبتها من مجموع الطلبة المؤدين للاختبار |               |            | تصحيح العينة العشوائية |        | نوع التصديق |       | العضو مصحح العينة العشوائية | أسناد/أساتذة المقرر | رمز المقرر | اسم المقرر | م |
|-------------------------|---|---------------|------------|------------------------|--------|-------------|-------|-----------------------------|---------------------|------------|------------|---|
|                         | النسبة %  | مجموع الأوراق | عدد العينة | تمت                    | لم تتم | داخلي       | خارجي |                             |                     |            |            |   |
|                         |   |               |            |                        |        |             |       |                             |                     |            |            | 1 |
|                         |   |               |            |                        |        |             |       |                             |                     |            |            | 2 |
|                         |   |               |            |                        |        |             |       |                             |                     |            |            | 3 |
|                         |   |               |            |                        |        |             |       |                             |                     |            |            | 4 |
| المجموع والنسبة المئوية |   |               |            |                        |        |             |       |                             |                     |            |            |   |
|                         | %   |               |            | %                      | عدد    | %           | عدد   | %                           | عدد                 | %          | عدد        |   |

منسق الجودة بالقسم  
الاسم: ..... التوقيع: .....

يعتمد  
رئيس القسم  
الاسم: ..... التوقيع: .....



## تقرير تصحيح عينة عشوائية من الإختبار النهائي

أولا البيانات الأساسية للمقرر:

|  |                          |                          |  |                          |                  |
|--|--------------------------|--------------------------|--|--------------------------|------------------|
| أم القرى                                 |                          |                          |  |                          | الجامعة          |
| الإدارة والإقتصاد                        |                          |                          |  |                          | الكلية           |
| الإقتصاد                                 |                          |                          |  |                          | القسم / البرنامج |
| الطلاب                                   |                          | الطلبات                  |  |                          | الشطر            |
| دكتوراه                                  | ماجستير                  | دبلوم عالي               | بكالوريوس                                | دبلوم متوسط              | المرحلة الدراسية |
| <input type="checkbox"/>                 | <input type="checkbox"/> | <input type="checkbox"/> | <input type="checkbox"/>                 | <input type="checkbox"/> |                  |
| 144..... / 144.....                      |                          |                          |  |                          | العام الدراسي    |
| الأول                                    |                          | الثاني                   | الاصفي                                   |                          |                  |
| <input type="checkbox"/>                 |                          | <input type="checkbox"/> | <input type="checkbox"/>                 |                          |                  |
| اسم المقرر:.....                         |                          |                          | رمز المقرر:.....                         |                          |                  |
| اسم المقرر ورمزه                         |                          |                          |  |                          |                  |
| اسم استاذ المقرر                         |                          |                          |  |                          |                  |
| والدرجة العلمية                          |                          |                          |  |                          |                  |
| والتخصص                                  |                          |                          |  |                          |                  |
| اسم المصحح للعيينة                       |                          |                          |  |                          |                  |
| العشوائية                                |                          |                          |  |                          |                  |
| والدرجة العلمية                          |                          |                          |  |                          |                  |
| والتخصص                                  |                          |                          |  |                          |                  |
| من داخل الكلية: <input type="checkbox"/> |                          |                          | من خارج الكلية: <input type="checkbox"/> |                          |                  |

## ثانيا: بيانات العينة العشوائية لأوراق الاجابات:

|  |                                 |   |         |
|--|---------------------------------|---|---------|
| 1- عدد أوراق العينة ونسبتها:   |                                 |   |         |
| المستوى  | عدد الأوراق في العينة العشوائية | نسبة الأوراق الى مجموع العينة العشوائية | ملاحظات |
| أ & ب  |                                 |   |         |
| ب & ج  |                                 |   |         |
| ج & د  |                                 |   |         |
| د & هـ   |                                 |   |         |
| هـ   |                                 |   |         |
| المجموع  |                                 |   |         |
| المجموع الكلي للطلاب الذين أدوا الإختبار <input type="checkbox"/>                                |                                 |   |         |
| نسبة العينة العشوائية من مجموع أوراق الطلاب المختبرين <input type="checkbox"/>                   |                                 |   |         |
| يجب ألا تقل عن 10% <input type="checkbox"/>  |                                 |   |         |
| يوجد نموذج اجابة يتم التصحيح بناء عليه: <input type="checkbox"/> نعم <input type="checkbox"/> لا |                                 |   |         |

## نتائج تصحيح العينة العشوائية:

|                           |   |
|---------------------------|---|
| <input type="checkbox"/>  | -التصحيح دقيق وعادل                                 |
| <input type="checkbox"/>  | -التصحيح دقيق وعادل الى حد ما ويحتاج الى مراجعة     |
| <input type="checkbox"/>  | -التصحيح غير دقيق غير عادل ويحتاج الى اعادة التصحيح |
| ملاحظات أخرى على التصحيح: |   |
| .....                     |   |
| .....                     |   |

رئيس القسم:.....  
التوقيع:.....  
التاريخ:.....مصصح العينة العشوائية ( تصديق داخلي - خارجي )  
الإسم:.....  
التوقيع:.....

تصحيح

جامعة

## تقرير مدى استيفاء اختبار مقرر للمعايير الاختبارية

أولا البيانات الأساسية للمقرر:

|  |                                  |                                     |  |                                      |                   |
|--|----------------------------------|-------------------------------------|--|--------------------------------------|-------------------|
| جامعة أم القرى                           |                                  |                                     |  |                                      | الجامعة           |
| الإدارة والاقتصاد                        |                                  |                                     |  |                                      | الكلية            |
| الاقتصاد                                 |                                  |                                     |  |                                      | القسم / البرنامج  |
| الطلاب <input type="checkbox"/>          |                                  | الطالبات <input type="checkbox"/>   |  |                                      | الشرط             |
| دكتوراه <input type="checkbox"/>         | ماجستير <input type="checkbox"/> | دبلوم عالي <input type="checkbox"/> | بكالوريوس <input type="checkbox"/>       | دبلوم متوسط <input type="checkbox"/> | المرحلة الدراسية  |
| 144... / 144.....                        |                                  |                                     |  |                                      | العام الدراسي     |
| الأول <input type="checkbox"/>           | الثاني <input type="checkbox"/>  | الثالث <input type="checkbox"/>     | الرابع <input type="checkbox"/>          | الصف <input type="checkbox"/>        | الفصل الدراسي     |
| اسم المقرر:                              |                                  |                                     | رمز المقرر                               |                                      | اسم المقرر ورؤمزه |
| الإسم:                                   |                                  |                                     | الدرجة العلمية:                          |                                      | استاذ المقرر      |
| التخصص العام:                            |                                  |                                     | التخصص الدقيق:                           |                                      |                   |
| الإسم:                                   |                                  |                                     | الدرجة العلمية:                          |                                      | مصصح العينة       |
| التخصص العام:                            |                                  |                                     | التخصص الدقيق:                           |                                      | العشوائية         |
| من داخل الكلية: <input type="checkbox"/> |                                  |                                     | من خارج الكلية: <input type="checkbox"/> |                                      |                   |

## ثانيا نتائج فحص الاختبار:

|   |   |   |                                   |
|---|---|---|-----------------------------------|
| ملاحظات   | مستوفاه <input type="checkbox"/>                  | غير مستوفاه <input type="checkbox"/>                  | البيانات الأساسية                 |
|   | جيد <input type="checkbox"/>                      | الى حد ما <input type="checkbox"/>                    | التنسيق                           |
|   | واضحة <input type="checkbox"/>                    | الى حد ما <input type="checkbox"/>                    | الطباعة                           |
|   | سليمة ولا تحتتمل أي غموض <input type="checkbox"/> | تحتتمل تفسيرها بمعاني مختلفة <input type="checkbox"/> | الصياغة                           |
|   | غير موجودة <input type="checkbox"/>               | قليلة <input type="checkbox"/>                        | الأخطاء الاملائية                 |
|   | موجود <input type="checkbox"/>                    | غير موجود <input type="checkbox"/>                    | توزيع الدرجات                     |
| الشمولية: (مدى تغطية الأسئلة لجميع موضوعات المقرر ونواتج التعلم المستهدفة في المقرر)  |   |   |                                   |
|   | شامل (70% فأكثر) <input type="checkbox"/>         | شامل الى حد ما <input type="checkbox"/>               | غير شامل <input type="checkbox"/> |
| الموضوعية: (تقيس نواتج التعلم المستهدفة وتتطلب اجابات محددة يمكن قياسها والحكم عليها) <input type="checkbox"/>  |   |   |                                   |
| الأئلة لها اجابات محددة وتتصل بالمنهج <input type="checkbox"/> توجد أسئلة ليس لها اجابات محددة أولا تتصل بالمنهج <input type="checkbox"/>                         |   |   |                                   |
| التنوع: (تنوع نمط الأسئلة بين موضوعية ومقالية أو تنوع نمط الأسئلة اذا كان الاختبار موضوعي بأكمله بين التكملة - الاختيار من متعدد - والتوصيل - وأسئلة الصح والخطأ) |   |   |                                   |
| متنوعة بشكل كبير 3 أنماط فأكثر <input type="checkbox"/> متنوعة الى حد ما نمطين فقط <input type="checkbox"/> غير متنوعة نمط واحد <input type="checkbox"/>          |   |   |                                   |
| التمييز: (تراعي الفروق الفردية بين الطلاب وتعي بين الطالب الضعيف - المتوسط - المتفوق)   |   |   |                                   |
|   | يميز تماما <input type="checkbox"/>               | يميز الى حد ما <input type="checkbox"/>               | لا يميز <input type="checkbox"/>  |

التاريخ:

رئيس القسم .....التوقيع:

معد التقرير: .....التوقيع:

حصص المقررات لقياس المخرجات ومؤشرات الأداء

| مؤشرات الأداء  |  | طرق التقويم  | الفصل الدراسي / العام الجامعي | المقررات المطلوب القياس فيها |             |            | رمز مخرج المقرر المرتبط بمخرج البرنامج | رمز مخرج تعلم البرنامج |
|--|--|--|-------------------------------|------------------------------|-------------|------------|--|------------------------|
| مؤشرات القياس الغير المباشر  | مؤشرات القياس المباشر  |  |                               | مستوى المقرر في الخطة        | مسمى المقرر | رمز المقرر |  |                        |
| 60% من الطلاب يحصلون على 60 % فأعلى من الدرجة الكاملة في اختبار نهاية البرنامج Exit exam | 60% من الطلاب يحصلون على 70% فأعلى من الدرجة الكاملة في تقييم المخرج بالمقررات المحددة . | اختبار نهائي + اختبار في اختبار نهاية البرنامج Exit exam | الفصل الأول هـ 1443           | 7                            |             |            |  | 1ع                     |
|  |  |  |                               | 7                            |             |            |  |                        |
|  |  |  |                               | 7                            |             |            |  | 1م                     |
|  |  |  |                               | 7                            |             |            |  |                        |
|  |  |  |                               | 5                            |             |            |  | 1ق                     |
|  |  |  |                               | 7                            |             |            |  |                        |
| 60% من الطلاب يحصلون على 60 % فأعلى من الدرجة الكاملة في اختبار نهاية البرنامج Exit exam | 60% من الطلاب يحصلون على 70% فأعلى من الدرجة الكاملة في تقييم المخرج بالمقررات المحددة . | اختبار نهائي   | الفصل الثاني هـ 1443          | 8                            |             |            |  | 2ع                     |
|  |  |  |                               | 8                            |             |            |  |                        |
|  |  |  |                               | 8                            |             |            |  | 2م                     |
|  |  |  |                               | 6                            |             |            |  |                        |

الإدارة والاقتصاد - قسم الاقتصاد

# البرامج

جامعة أم القرى - كلية الاقتصاد - قسم الاقتصاد