



المملكة العربية السعودية

وزارة التعليم العالي

جامعة أم القرى

كلية الدعوة وأصول الدين

# الدليل الإرشادي لقسم العقيدة

بجامعة أم القرى بمكة المكرمة

بسم الله الرحمن الرحيم

الحمد لله رب العالمين ، والصلاة والسلام على أشرف الأنبياء والمرسلين سيدنا محمد  
وعلى آله وصحبه أجمعين أما بعد

فإن الله أرسل رسوله جميعا لدعوة الناس إلى العقيدة الصحيحة ونفي ما يضادها وهي  
دعوة الرسل عليهم الصلاة والسلام من أولهم إلى آخرهم (ولقد بعثنا في كل أمة  
رسولا أن اعبدوا الله واجتنبوا الطاغوت) ولهذه المهمة العظيمة وغيرها أنشئ قسم  
العقيدة بكلية الدعوة وأصول الدين بجامعة أم القرى وتخرج منه الألو ف من الطلاب  
والطالبات ممن تأهلوا تأهيلا علميا وسلوكيا على أيدي علماء أفاضل في قسم  
العقيدة ، ويعد القسم منارة علمية في تأصيل العقيدة الصحيحة على منهج أهل  
السنة والجماعة ونشرها وتأهيل كفاءات علمية مؤهلة تكمل المسيرة التي اضطلع بها  
على عاتقه منذ النشأة .

وأخيرا نشكر الله أولا وآخرا ثم نشكر كل من ساهم في هذا القسم إدارة ودراسة  
وتدريسا أو نصحا وتوجيها .

أسأل الله أن يبارك في الجهود وأن يتقبل من الجميع

والحمد لله رب العالمين .

عميد الكلية

أ.د . محمد بن سعيد السرحاني

بسم الله الرحمن الرحيم

كلمة رئيس قسم العقيدة

الحمد لله وحده ، والصلاة والسلام على من لا نبي بعده ... وبعد

فإن قسم العقيدة بجامعة أم القرى من أعرق أقسام العقيدة المناظرة بجامعات المملكة العربية السعودية والعالم الإسلامي، ولقد أكرم الله هذا القسم بأن جعله في أقدس البقاع وأطهرها مكة المكرمة ، مهبط الوحي ، مما يضاعف العمل على عاتق أعضائه والمنتسبين له .

وقد أخذ القسم على عاتقه الانطلاق نحو جودة مخرجاته ، وتطوير أدائه وإتقانه معتبرا طلابه وطالباته رقماً صعباً في معادلته ، حيث إنهم عماد هذا القسم ، وأمله بعد الله تعالى ، يتخرجون منه ثم يعودون منتمين إليه .

وهذا القسم يضم بين جنباته علماء أجلاء ، ومشايخ فضلاء ، وطلاب علم نبلاء رجالاً ونساء ، ما بين أستاذ وأستاذ مشارك وأستاذ مساعد ومحاضر ومعيد، يبذلون الغالي والنفيس في خدمة الطلاب والطالبات ، يعملون بروح الفريق الواحد الذي يكمل بعضه بعضاً.

سائلاً المولى سبحانه وتعالى أن يوفق الجميع لما يحب ويرضى ، وصلى الله وسلم وبارك على نبينا محمد وعلى آله وصحبه .

رئيس القسم

د. فهد بن محمد القرشي

أولاً : نبذة عن نشأة القسم ورؤسائه

## نبذة عن القسم

سنة التأسيس : صار قسم العقيدة أحد أقسام كلية الدعوة وأصول الدين سنة ١٤٠١هـ

النشأة :

إن البداية التي انطلق منها قسم العقيدة تعود إلى عام ١٣٨٢هـ عندما كان قسم العقيدة أحد أقسام كلية الشريعة بمكة المكرمة وكانت تابعة لجامعة الملك عبد العزيز بجده آنذاك .

وفي شعبان من عام ١٤٠١هـ صدر الأمر الملكي الكريم بإنشاء جامعة أم القرى بمكة المكرمة ، وتم إنشاء كلية الدعوة وأصول الدين عام ١٤٠١هـ ؛ فأصبح قسم العقيدة أحد أقسام هذه الكلية المباركة .

### رؤساء القسم منذ إنشائه وحتى الآن

م	الاسم	الفترة
١	د . صالح بن زين العابدين الشيبلي	١٤٠٢/١٤٠٨هـ
٢	د . سفر بن عبد الرحمن الحوالي	١٤٠٨/١٤١٤هـ
٣	أحمد بن عطية الزهراني	١٤١٤/١٤١٩هـ
٤	د . أحمد بن عبداللطيف العبد اللطيف	١٤١٩ (لمدة ستة أشهر)
٥	د . عبد الله بن محمد القرني	١٤١٩/١٤٢٢هـ
٦	د . عبدالعزيز بن أحمد الحميدي	١٤٢٢/١٤٢٤هـ
٧	د . سعود بن عبدالعزيز العريضي	١٤٢٤/١٤٢٨هـ
٨	أ . د . سالم بن محمد القرني	١٤٢٨/١٤٣٤هـ
٩	د . فهد بن محمد القرشي	١٤٣٤هـ وحتى تاريخه

## ثانياً : الرؤية والرسالة والأهداف



## الرؤية

الريادة في التعليم والبحث العلمي وخدمة المجتمع المحلي والعالمي في نشر الفهم الصحيح لعلوم العقيدة الإسلامية والأديان والفرق والمذاهب وفق منهج أهل السنة والجماعة.

## الرسالة

إعداد متخصصين في علوم العقيدة الإسلامية والأديان والفرق والمذاهب وفق معايير الجودة الشاملة في بيئة علمية متميزة لسد حاجات المجتمع وتحصينه من الانحرافات العقدية والفكرية محلياً وعالمياً.

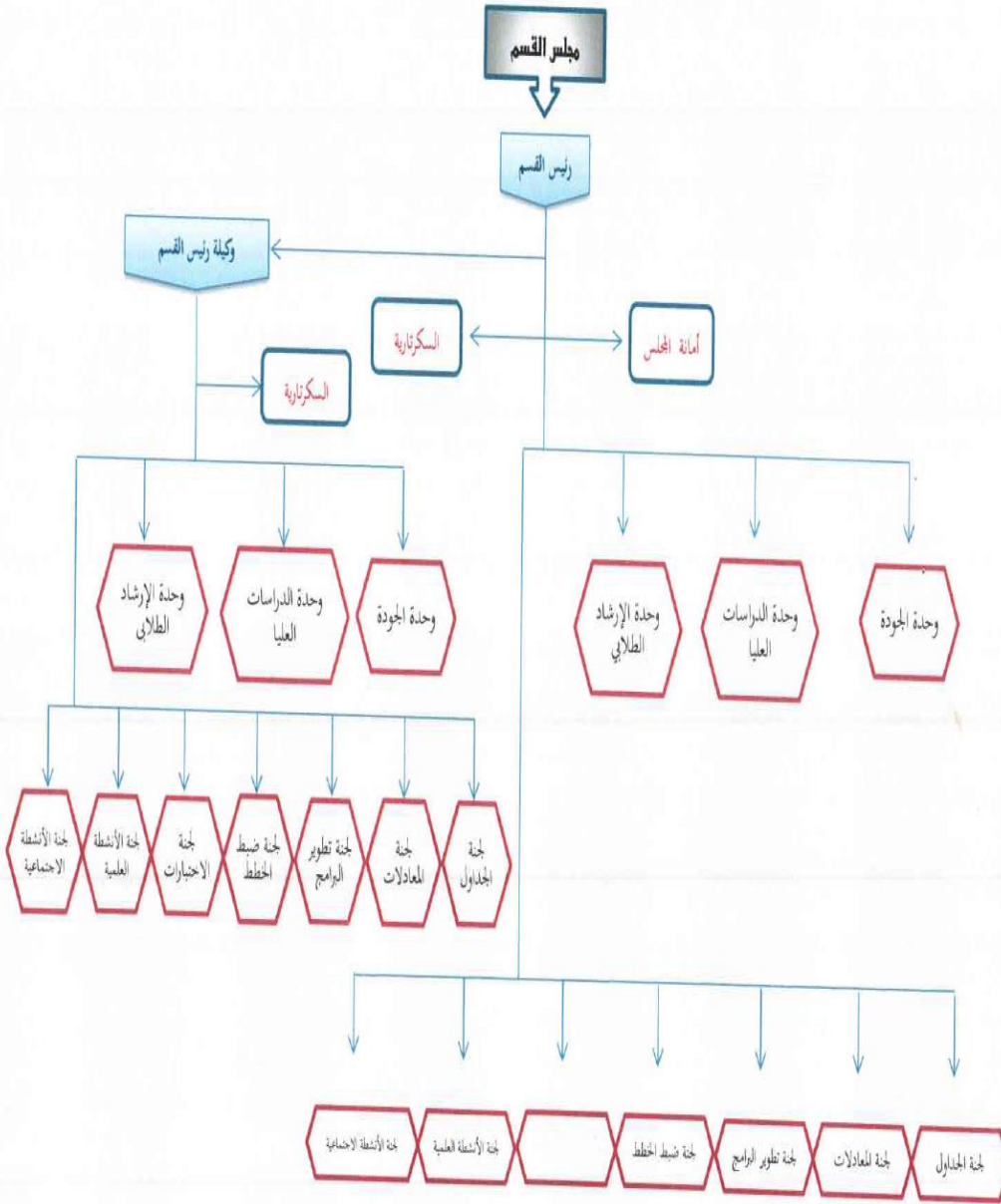
## الأهداف

١. تأصيل العقيدة الصحيحة على منهج أهل السنة والجماعة .
٢. إعداد الكفاءات المؤهلة علمياً وبخبرياً.
٣. تنمية قدرات الطالب النقدية والإبداعية من خلال تقرير العقيدة الصحيحة، وإقامة الحجج عليها، ودفع الشبهات عنها.
٤. ترسيخ منهج الوسطية والاعتدال.
٥. التكامل مع بقية الأقسام العلمية في الكلية وبناء التواصل الأكاديمي مع الأقسام والمراكز البحثية المماثلة داخل المملكة وخارجها.
٦. تطوير أعضاء هيئة التدريس مهارياً ، وتوفير بيئة مناسبة للبحث العلمي .

## ثالثاً : الهيكل التنظيمي للقسم



# الهيكل التنظيمي لقسم العقيدة



**رابعاً : شروط القبول لمرحلة البكالوريوس**

## يشترط لقبول الطالب المستجد في القسم الآتي :

١. أن يكون حاصلاً على شهادة الثانوية العامة أو ما يعادلها من داخل المملكة أو من خارجها على أن لا تقل نسبته عن ٨٠ % .
٢. ألا يكون قد مضى على حصوله على الثانوية العامة أو ما يعادلها مدة تزيد على خمس سنوات ، ويجوز لمجلس الجامعة الاستثناء من هذا الشرط ، إذا توافرت أسباب مقنعة .
٣. أن يكون حسن السيرة والسلوك .
٤. أن يجتاز بنجاح أي اختبار أو مقابلة شخصية يراها مجلس الجامعة .
٥. أن يكون لائقاً طبيياً .
٦. أن يحصل على موافقة من مرجعة بالدراسة إذا كان يعمل في أي جهة حكومية أو خاصة ، حسب الجدول الدراسي الذي تسمح به إمكانيات القسم .
٧. أن يستوفي أي شروط أخرى يحددها مجلس الجامعة وتعلن وقت التقديم .
٨. ألا يكون قد فصل من الجامعة فصلاً أكاديمياً أو تأديبياً .
٩. ألا يكون قد فصل من أي جامعة فصلاً تأديبياً .
١٠. تكون المفاضلة بين المتقدمين ممن تنطبق عليهم جميع الشروط ، وفقاً لدرجاتهم في اختبار الشهادة الثانوية العامة ، والمقابلة الشخصية ، واختبارات القبول إن وجدت .

## خامساً : الخطة الدراسية لقسم العقيدة

## الخطة الدراسية

اسم المتطلب	رقم المتطلب	المستوى	اسم المقرر	رقم المقرر
		1	اللغة العربية	501101-2
		1	الثقافة الإسلامية	601101-2
		1	مدخل لعلوم القرآن الكريم	602102-2
		1	مدخل لعلوم الحديث	602103-2
		1	تفسير القرآن العظيم	602121-2
		1	المدخل لدراسة العقيدة	603105-2
		1	مدخل لدراسة الأديان	603140-1
		1	مدخل لدراسة الفرق	603150-1
		1	القرآن الكريم	605101-2
		1	مدخل لعلم القراءات	605108-2

اسم المتطلب	رقم المتطلب	المستوى	اسم المقرر	رقم المقرر
		2	فقه العبادات	101141-2
		2	السيرة النبوية	102101-2
		2	المدخل لدراسة الشريعة	103106-2
اللغة العربية	501101-2	2	اللغة العربية	501102-2
مدخل لعلوم القرآن الكريم	602102-2	2	علوم القرآن الكريم	602112-2
مدخل لعلوم الحديث	602103-2	2	علوم الحديث	602132-2
		2	الحديث الشريف	602141-2
تفسير القرآن العظيم	602121-2	2	تفسير القرآن الكريم	602222-2
المدخل لدراسة العقيدة	603105-2	2	العقيدة	603110-2
المدخل لدراسة العقيدة	603105-2	2	مكتبة وبحث	603209-2

اسم المتطلب	رقم المتطلب	المستوى	اسم المقرر	رقم المقرر
		3	أصول الفقه	101131-2
السيرة النبوية	102101-2	3	تاريخ عصر الراشدين	102113-3
		3	الموارث ١	103361-2
اللغة العربية	501102-2	3	لغة عربية	501103-2
		3	آيات واحاديث العقيدة	603121-2
العقيدة	603110-2	3	عقيدة	603213-4
مدخل لدراسة الاديان	603140-1	3	اليهودية	603241-3
القرآن الكريم	605101-2	3	القرآن الكريم	605201-2
		3	اللغة الإنجليزية	701101-2

اسم المتطلب	رقم المتطلب	المستوى	اسم المقرر	رقم المقرر
فقه العبادات	101141-2	4	فقه العبادات	101142-2
الموارث ١	103361-2	4	الموارث ٢	103362-2
لغة عربية	501103-2	4	لغة عربية	501205-2
الثقافة الإسلامية	601101-2	4	الثقافة الإسلامية	601201-2
تفسير القرآن العظيم	602121-2	4	التفسير	602323-2
العقيدة	603110-2	4	العقيدة	603214-2
		4	آيات واحاديث العقيدة	603222-2
مدخل لدراسة الاديان	603140-1	4	النصرانية	603342-2
القرآن الكريم	635201-2	4	القرآن الكريم	605301-2

اسم المتطلب	رقم المتطلب	المستوى	اسم المقرر	رقم المقرر
أصول الفقه	101131-2	5	اصول الفقه	101231-2
فقه العبادات	101141-2	5	الفقه	101241-2
الثقافة الإسلامية	601201-2	5	الثقافة الإسلامية	601301-3
		5	الغزو الفكري	601331-2
الحديث الشريف	602141-2	5	جوامع الكلم	602261-2
مدخل لدراسة الفرق	603150-1	5	الفرق الإسلامية	603251-3
العقيدة	603214-2	5	العقيدة	603313-3
		5	آيات واحاديث العقيدة	603323-2
القرآن الكريم	605201-2	5	القرآن الكريم	605401-2

اسم المتطلب	رقم المتطلب	المستوى	اسم المقرر	رقم المقرر
أصول الفقه	101131-2	6	اصول الفقه	101232-4
فقه العبادات	101141-2	6	الفقه	101242-2
لغة عربية	501205-2	6	الصرف	501121-2
		6	نقد البدع والخرافات	601371-2
جوامع الكلم	602261-2	6	جوامع الكلم ٢	602362-2
عقيدة	603213-4	6	العقيدة	603314-3
		6	نقد المنطق	603331-2
الفرق الإسلامية	603251-3	6	الفرق المنتسبة الى الاسلام	603352-3
القرآن الكريم	605201-2	6	قران كريم	605202-2

اسم المتطلب	رقم المتطلب	المستوى	اسم المقرر	رقم المقرر
الفقه	101241-2	7	الفقه	101341-2
الثقافة الإسلامية	601201-2	7	الثقافة الإسلامية	601401-2
		7	مذاهب فكرية	601406-2
		7	حاضر العالم الإسلامي	601483-2
مدخل علوم الحديث	602103-2	7	التخريج ودراسة الاسانيد	602438-4
		7	نقد الفلسفة	603361-2
العقيدة	603313-3	7	العقيدة	603415-3
القرآن الكريم	605201-2	7	قرآن كريم	605302-2

اسم المتطلب	رقم المتطلب	المستوى	اسم المقرر	رقم المقرر
الفقه	101242-2	8	الفقه	101342-2
		8	الدعوات الاصلاحية المعاصرة	601431-2
		8	نقد التصوف	601472-2
العقيدة	603314-3	8	العقيدة	603416-4
		8	آيات واحاديث العقيدة	603424-2
اليهودية	603241-3	8	الاديان الوضعية	603443-2
		8	نقد علم الكلم	603462-2
القرآن الكريم	605201-2	8	قرآن كريم	605402-2



## تحليل الخطة الدراسية

### ١. عدد الساعات وتوزيعها:

عدد الساعات في الخطة: مائة وثمان وخمسون ساعة (١٥٨) موزعة على النحو التالي:

م	المجال	عدد الساعات
١	العقيدة	٥٤
٢	القرآن الكريم والقراءات	١٦
٣	التفسير وعلوم القرآن	١٠
٤	الحديث وعلومه	١٤
٥	الفقه وأصوله	٢٦
٦	السيرة والثقافة الإسلامية	٢٦
٧	اللغة العربية	١٠
٨	اللغة الإنجليزية	٢
٩	المجموع	١٥٨

٢. تحليل الخطة الدراسية:

م	نوع المجال	المجال الفرعي	اسم المقرر	نوع المقرر إجباري/اختياري	عدد الساعات	النسبة المئوية
١	التخصص	العقيدة	مدخل لدراسة العقيدة	إجباري	٢	
٢			مدخل لدراسة الأديان	إجباري	١	
٣			مدخل لدراسة الفرق	إجباري	١	
٤			العقيدة (٧) مستويات	إجباري	٢١	
٥			مكتبة وبحث	إجباري	٢	
٦			آيات وأحاديث العقيدة (٤) مستويات	إجباري	٨	
٧			اليهودية	إجباري	٣	
٨			النصرانية	إجباري	٢	
٩			الفرق الإسلامية	إجباري	٣	
١٠			نقد المنطق	إجباري	٢	
١١			الفرق المنتسبة إلى	إجباري	٣	

م	نوع المجال	المجال الفرعي	اسم المقرر	نوع المقرر إجباري/اختياري	عدد الساعات	النسبة المئوية
			الإسلام			
١٢			نقد الفلسفة	إجباري	٢	
١٣			الأديان الوضعية	إجباري	٢	
١٤			نقد علم الكلام	إجباري	٢	
١٥			مدخل لعلوم القرآن	إجباري	٢	
١٦			تفسير القرآن العظيم (٣) مستويات	إجباري	٦	
١٧	المجال المساند	التفسير وعلومه	علوم القرآن الكريم	إجباري	٢	
١٨		الحديث وعلومه	مدخل لعلوم الحديث	إجباري	٢	

م	نوع المجال	المجال الفرعي	اسم المقرر	نوع المقرر إجباري/اختياري	عدد الساعات	النسبة المئوية
١٩			علوم الحديث	إجباري	٢	
٢٠			الحديث الشريف	إجباري	٢	
٢١			جوامع الكلم ( مستويان )	إجباري	٤	
٢٢			التخريج	إجباري	٤	
٢٣			المدخل لدراسة الشريعة	إجباري	٢	
٢٤			فقه العبادات ( ٦ ) مستويات	إجباري	١٢	
٢٥		الفقه وأصوله	أصول الفقه ( ٣ ) مستويات	إجباري	٨	
٢٦			الموارث ( مستويان )	إجباري	٤	
٢٧		الثقافة الإسلامية والسيرة النبوية	الثقافة الإسلامية (٤) مستويات	إجباري	٩	
٢٨			السيرة النبوية	إجباري	٢	

م	نوع المجال	المجال الفرعي	اسم المقرر	نوع المقرر إجباري/اختياري	عدد الساعات	النسبة المئوية
٢٩			تاريخ عصر الراشدين	إجباري	٣	
٣٠			الغزو الفكري	إجباري	٢	
٣١			نقد التصوف	إجباري	٢	
٣٢			نقد البدع	إجباري	٢	
٣٣			مذاهب فكرية	إجباري	٢	
٣٤			حاضر العالم الإسلامي	إجباري	٢	
٣٥			الدعوات الإصلاحية المعاصرة	إجباري	٢	
٣٦		اللغة العربية	اللغة العربية (٥) مستويات	إجباري	١٠	
٣٧		اللغة الإنجليزية	اللغة الإنجليزية	إجباري	٢	

**سادساً: الدراسات العليا (ماجستير ودكتوراه)**

## الأهداف والمناهج :

١. تدريب الطالب على المنهج العلمي لكتابة البحوث العلمية ، وإعداد الرسائل الجامعية .
  ٢. غرس العناية بالتراث الإسلامي ، ومحبهه ، وإبراز قيمته ، وحاجة البشرية إليه ؛ مع الوقوف على المناهج العلمية لتحقيق التراث ونشره ، وإخراج المخطوطات ، وتيسير الاطلاع عليها ؛ لتعمّ الفائدة منها .
  ٣. تنمية المنهج العلمي ، والنقد الهادف البناء .
  ٤. التأكيد على ما جاء به الإسلام من ضرورة جمع كلمة المسلمين ، والنهي عن التفرق والاختلاف ؛ والحذر من الأسباب المؤدية إلى ذلك .
  ٥. ترسيخ الإيمان بالعقيدة الإسلامية الصحيحة ، وبيان ما يضادها .
  ٦. تعريف الطالب بمظاهر الانحراف العقدي ، والمنهجي عند الفرق الإسلامية، والفرق المنتسبة إلى الإسلام، وبيان آثارها ، وخطرها على وحدة الأمة .
  ٧. الاطلاع على آراء الفلاسفة ونقدها .
- يشتمل البرنامج على الماجستير والدكتوراه ويقدم بأسلوب المقررات الدراسية والرسالة.

## شروط القبول لمرحلة الماجستير والدكتوراه بقسم العقيدة :

١. يحدد مجلس الجامعة أعداد الطلاب الذين سيتم قبولهم سنويا في الدراسات العليا بناء على توصية مجلس عمادة الدراسات العليا واقتراح مجالس الأقسام والكليات .
٢. يشترط للقبول في الدراسات العليا بصفة عامة ما يأتي :
  - أ. أن يكون المتقدم سعوديا ، أو على منحة رسمية للدراسات العليا إذا كان من غير السعوديين .
  - ب. أن يكون المتقدم حاصلًا على الشهادة الجامعية من جامعة سعودية أو من جامعة أخرى معترف بها ، ويشترط في الدكتوراه حصول الطالب على الماجستير من جامعة سعودية أو من جامعة أخرى معترف بها ، بتقدير جيد جداً على الأقل .
  - ج. أن يكون حسن السيرة والسلوك ولائقًا طيبًا .
  - د. أن يقدم تركيبتين علميتين من أساتذة سبق لهم تدريسه .
  - هـ. موافقة مرجعه على الدراسة إذا كان موظفًا .
  - و. التفرغ التام للدراسة لمرحلة الدكتوراه .
٣. يشترط للقبول بمرحلة ( الماجستير ) حصول الطالب على تقدير ( جيد جدًا ) على الأقل في المرحلة الجامعية، ويجوز لمجلس عمادة الدراسات العليا قبول الحاصلين على تقدير (جيد مرتفع )

على ألا يقل معدل الطالب عن ( جيد جدًا ) في مقررات التخصص لمرحلة البكالوريوس، ومجلس عمادة الدراسات العليا بناء على توصية مجلس القسم وتأييد مجلس الكلية إضافة شروط أخرى يراها ضرورية للقبول .

٤ . يشترط أن تكون شهادة البكالوريوس في أحد التخصصات الشرعية ولو كان غير تخصص العقيدة .

### أولاً: برنامج الماجستير:

- متطلبات البرنامج :
- يتطلب البرنامج للماجستير بقسم العقيدة اجتياز ( ٥٠ ) وحدة دراسية منها ( ٣٤ ) وحدة دراسية مقررات تدرس في فصلين دراسيين إضافة إلى ( ١٦ ) وحدة تخصص للرسالة .

### الخطة الدراسية: مقررات الفصل الدراسي الأول

رقم المقرر	اسم المقرر	المستوى
603500	مناهج التصنيف	1
603511	العقيدة ١	1
603521	دراسات نصية ١	1
603531	نقد المنطق ١	1
603541	الاديان الوضعية	1
603551	الفرق ١	1
603561	نقد الفلسفة	1
603581	المذاهب الفكرية المعاصرة ١	1
603591-01	منهج البحث العلمي	1



## مقررات الفصل الدراسي الثاني

اسم المتطلب	رقم المتطلب	المستوى	اسم المقرر	رقم المقرر
		2	التخريج ودراسة الاسانيد	602643
العقيدة ١	603511	2	العقيدة ٢	603612
دراسات نصية ١	603521	2	دراسة نصية في العقيدة ٢	603622
نقد المنطق ١	603531	2	نقد المنطق ٢	603632
		2	اليهودية والنصرانية	603642
الفرق ١	603551	2	الفرق ٢	603652
		2	نقد علم الكلام	603671
المذاهب الفكرية المعاصرة ١	603581	2	المذاهب الفكرية المعاصرة ٢	603682
		2	منهج تحقيق التراث	603692-01

## ثانياً: برنامج الدكتوراه:

- متطلبات البرنامج: يتطلب برنامج الدكتوراه العقيدة اجتياز ( ٧٠ ) وحدة دراسية منها ( ١٦ ) وحدة دراسية مقررات تدرس في فصلين دراسيين إضافة إلى ( ٥٤ ) وحدة تخصص للرسالة.

### الخطة الدراسية: الفصل الدراسي الأول .

رقم المقرر	اسم المقرر	المستوى	رقم المتطلب	اسم المتطلب
603713	مسائل عقدية	1		
603733	المنطق الحديث ومناهج البحث	1		
603753	دراسات في الفرق المعاصرة	1		
603783	دراسات نقدية في الفكر المعاصر	1		

### الفصل الدراسي الثاني .

رقم المقرر	اسم المقرر	المستوى	رقم المتطلب	اسم المتطلب
603814	نوازل عقدية	2		
603815	نصوص عقدية	2		
603843	دراسات في الاديان المعاصرة	2		
603862	الفلسفة الحديثة والمعاصرة	2		

## سابعاً: أنشطة القسم

## أولاً: النشاط العلمي:

يحرص قسم العقيدة على الحراك العلمي بين أعضاء القسم، ويعتبر النشاط العلمي أهم ما يميز قسم العقيدة ، ويضم القسم نخبة طيبة من أعضاء هيئة التدريس (قسم الطلاب والطالبات) ممن لهم السمعة العلمية المميزة، ويمكن لنا تلخيص النشاط العلمي الذي يقوم به أعضاء القسم في النقاط الآتية:

١. حرص الأعضاء على الأبحاث العلمية الدقيقة وتحكيمها ونشرها عبر مجالات ذات سمعة علمية واسعة.
٢. المشاركة في المؤتمرات الداخلية والخارجية بالأبحاث العلمية وأوراق العمل.
٣. المساهمة في أنشطة الكلية المختلفة ومن أبرزها أنشطة التوعية الإسلامية والمشاركة في شرح المتون العلمية وبعض الكتب العلمية.
٤. المشاركة في تقديم الجلسات العلمية المميزة لأعضاء هيئة التدريس بالكلية وطلاب الدراسات العليا حيث تحرص إدارة الكلية على الحراك العلمي لأعضاء هيئة التدريس.
٥. إقامة الدورات العلمية لطلاب الكلية في بعض المواضيع العلمية والتربوية.
٦. العمل على نشر السمعة الطيبة والحسنة عن القسم والكلية وتوثيق التواصل مع المجتمع وإلقاء المحاضرات العامة والدروس العلمية ورفع الوعي الديني للمجتمع والإسهام في نهضته وتطوره.
٧. مشاركة بعض أعضاء القسم بإلقاء الدروس والخطب في المساجد.

## ثانياً: النشاط الاجتماعي:

يحرص قسم العقيدة على بناء علاقات اجتماعية متميزة بين أعضائه من الهيئة التدريسية، والمحاضرين، والمعידين، من خلال التواصل الدؤوب والتفاعل الاجتماعي بين الأعضاء، واستخدام كافة الوسائل المتاحة.

ويمكن تلخيص أهداف القسم في جانب العلاقات الاجتماعية في النقاط الآتية:

- تعزيز أواصر العلاقات الاجتماعية الداخلية بين أعضاء القسم من خلال مشاركتهم في مناسبتهم المختلفة - الخاصة والعامة - وبناء علاقات متينة تنسجم مع الرسالة الاجتماعية التي يسعى القسم إلى تحقيقها من خلال العمل بروح الفريق الواحد.
- الاهتمام بالطلبة ومشكلاتهم الأكاديمية، والعمل على تسهيل إجراءات إرشادهم والأنظمة ذات الصلة عبر موقع الجامعة واللوحات الإعلانية للقسم، الأمر الذي من شأنه أن يعزز ثقة الطلبة في القسم، ويسرع من انسجامهم مع رسالته، والمشاركة في أنشطته المختلفة.
- العمل على تحقيق ذبوع السمعة الطيبة والحسنة عن القسم، والكلية، ورسم صورة ذهنية إيجابية حول أنشطته، وأهدافه، وأفكاره، وفلسفته الاجتماعية، من خلال الإصدارات والمطبوعات التي تحمل تفاصيل هذه العناوين، وذلك عبر موقع القسم والكلية على شبكة الانترنت.
- العمل على توثيق علاقات القسم والكلية بمختلف المؤسسات المحلية والعالمية، والتعليمية والتربوية عبر مخرجاته، وبلورة صيغ تفاهم وتعاون وتبادل قد ترتقي لمستوى عقد اتفاقيات ذات مصالح مشتركة، تؤدي إلى خدمة الإسلام والمسلمين.

**ثامناً: أعضاء هيئة التدريس بالقسم**

م	أسماء أعضاء هيئة التدريس	الجنسية	الدرجة العلمية	جامعة التخرج
١	علي بن نفيح العلياني	سعودي	أستاذ	الملك عبدالعزيز بجدة
٢	عبدالله بن عمر الدميجي	سعودي	أستاذ	أم القرى
٣	سعود بن عبد العزيز العريفي	سعودي	أستاذ	أم القرى
٤	لطف الله بن ملا عبدالعظيم خوجه	سعودي	أستاذ	أم القرى
٥	سعد بن علي محمد الشهراني	سعودي	أستاذ	أم القرى
٦	سالم بن محمد سالم القرني	سعودي	أستاذ	الإمام محمد بن سعود
٧	عبدالله علي عبدالحميد سمك	مصري	أستاذ	الأزهر
٨	أحمد قوشتي عبد الرحيم مخلوف	مصري	أستاذ	القاهرة
٩	عثمان علي حسن علي	سوداني	أستاذ	الإمام محمد بن سعود
١٠	البهنسي رزق البهنسي أبو النجا	مصري	أستاذ	الأزهر
١١	عبدالله بن محمد عبدالله القرني	سعودي	أستاذ مشارك	أم القرى
١٢	علي بن صالح محمد المقوشي	سعودي	أستاذ مشارك	أم القرى
١٣	عبدالعزيز بن احمد الحميدي	سعودي	أستاذ مشارك	أم القرى
١٤	صالح بن درياش الزهراني	سعودي	أستاذ مشارك	أم القرى
١٥	هشام بن اسماعيل الصيني	سعودي	أستاذ مشارك	أم القرى
١٦	سعود بن سعد العتيبي	سعودي	أستاذ مشارك	أم القرى
١٧	أبو زيد بن محمد محمد القبلي	سعودي	أستاذ مشارك	أم القرى
١٨	فهد بن محمد السرحاني القرشي	سعودي	أستاذ مشارك	أم القرى
١٩	عبدالرحيم بن صمايل السلمي	سعودي	أستاذ مشارك	أم القرى
٢٠	ابراهيم خليفة عبداللطيف خليفة	مصري	أستاذ مشارك	الأزهر
٢١	عبدالله بن احمد عبدالله الغامدي	سعودي	أستاذ مشارك	أم القرى
٢٢	منيف بن عايش مرزم العتيبي	سعودي	أستاذ مساعد	أم القرى
٢٣	عبدالله بن ضيف الله ال حوفان	سعودي	أستاذ مساعد	أم القرى
٢٤	خالد بن عبد الله عمر الدميجي	سعودي	أستاذ مساعد	أم القرى
٢٥	محمد بن حجر القرني	سعودي	أستاذ مساعد	أم القرى
٢٦	صالح بن محمد الدميجي	سعودي	أستاذ مساعد	أم القرى
٢٧	بدر بن ابراهيم ناصر الغيث	سعودي	أستاذ مساعد	أم القرى

م	أسماء أعضاء هيئة التدريس	الجنسية	الدرجة العلمية	جامعة التخرج
٢٨	محمد مصطفى احمد البيومي	مصري	أستاذ مساعد	الأزهر
٢٩	سلطان بن عبدالرحمن العميري	سعودي	أستاذ مساعد	أم القرى
٣٠	محمد بن بسيس السفيناني	سعودي	أستاذ مساعد	أم القرى
٣١	عبدالغني بن حماد الزهراني	سعودي	محاضر	أم القرى
٣٢	عيسى بن محسن النعمي	سعودي	معيد	أم القرى
٣٣	محمد بن عبدالله القرني	سعودي	معيد	أم القرى
٣٤	سيف بن حامد العميري	سعودي	معيد	أم القرى
٣٥	حسن بن محمد القرشي	سعودي	معيد	أم القرى
٣٦	عبد العزيز بن سعود الجاسر	سعودي	معيد	أم القرى
٣٧	أحمد بن محمد الخيري	سعودي	معيد	أم القرى
٣٨	سلوى بنت محمد المحمادي	سعودية	أستاذ	كلية التربية للبنات
٣٩	ابتسام بنت احمد جمال	سعودية	أستاذ مشارك	أم القرى
٤٠	عائشة بنت علي الخوتاني	سعودية	أستاذ مشارك	أم القرى
٤١	مريم بنت بنيان الحربي	سعودية	أستاذ مشارك	أم القرى
٤٢	إحسان بنت عبدالغفار مرزا	سعودية	أستاذ مشارك	أم القرى
٤٣	مها بنت عبدالرحمن نتو	سعودية	أستاذ مشارك	كلية التربية للبنات
٤٤	مريم بنت عبدالعالي الصاعدي	سعودية	أستاذ مساعد	أم القرى
٤٥	هند بنت دخيل الله القثامي	سعودية	أستاذ مساعد	أم القرى
٤٦	فاطمة بنت أحمد الثقفي	سعودية	أستاذ مساعد	أم القرى
٤٧	أحلام بنت محمد الوادي	سعودية	أستاذ مساعد	كلية التربية للبنات
٤٨	حنان بنت عطية الله المعبدي	سعودية	أستاذ مساعد	كلية التربية للبنات
٤٩	أسماء بنت محمد بركات	سعودية	أستاذ مساعد	أم القرى
٥٠	إيمان بنت صالح العلواني	سعودية	أستاذ مساعد	أم القرى
٥١	سلوى بنت بطيح المسعودي	سعودية	أستاذ مساعد	كلية التربية للبنات
٥٢	آمنة بنت عامر البشري	سعودية	أستاذ مساعد	كلية التربية للبنات
٥٣	حياة بنت حمد المحمادي	سعودية	محاضر	كلية التربية للبنات
٥٤	حنان بنت رافع العمري	سعودية	محاضر	كلية التربية للبنات



م	أسماء أعضاء هيئة التدريس	الجنسية	الدرجة العلمية	جامعة التخرج
٥٥	سمية بنت سعيد الشهري	سعودية	محاضر	أم القرى
٥٦	حنان بنت مسلم السفياي	سعودية	محاضر	أم القرى
٥٧	نجلاء بنت عبدالله مليباري	سعودية	معيد	أم القرى
٥٨	الشيما بنت محمد الحوتي	سعودية	معيد	أم القرى
٥٩	آمال بنت محمد الإندونيسي	سعودية	معيد	أم القرى
٦٠	أميمة بنت عيسى مسملي	سعودية	معيد	أم القرى
٦١	فاطمة بنت عوض السرحاني	سعودية	معيد	أم القرى

### بيان بأعداد أعضاء وعضوات هيئة التدريس بقسم العقيدة ١٤٣٦/١٤٣٧هـ

العدد	الدرجة
١١	أستاذ
١٦	أستاذ مشارك
١٨	أستاذ مساعد
٥	محاضر
١١	معيد
٦١	العدد الإجمالي

## طريقة التواصل مع القسم

### العنوان:

المملكة العربية السعودية- جامعة أم القرى- كلية الدعوة وأصول الدين- قسم العقيدة والأديان

ص . ب . ٧٠٤٠

للاتصال برئيس القسم: هاتف مباشر ٠٢٥٥٣٠٨٣٢

الفاكس ٠٢٥٥٣٠٨٣٢

الإيميل [aqeedah@uqu.edu.sa](mailto:aqeedah@uqu.edu.sa)

سنترال الجامعة (العابدية) : ٠٢٥٢٧٠٠٠٠ : تحويلة ٥١٩٩

### سكرتارية القسم:

السكرتير الأول تحويلة ٥١٩٥

السكرتير الثاني تحويلة ٥١٧٩