



دليل نظام الجودة بقسم العقيدة



بِسْمِ اللَّهِ الرَّحْمَنِ الرَّحِيمِ

فهرس المحتويات

المحتويات

٦.....	كلمة رئيس قسم العقيدة
٧.....	مصطلحات ومفاهيم الجودة
٩.....	قسم العقيدة
٩.....	❖ رؤية القسم:
٩.....	❖ رسالة القسم:
٩.....	❖ أهداف القسم:
٩.....	❖ برامج القسم:
٩.....	❖ أعضاء هيئة التدريس:
١٠.....	❖ الهيكل التنظيمي لقسم العقيدة:
١٠.....	❖ رئاسة القسم ^(١) :
١٠.....	❖ مجلس القسم (*):
١١.....	❖ لجان القسم ومهامها:
١١.....	• اللجنة الأولى: لجنة ضمان الجودة، مهامها:
١١.....	• اللجنة الثانية: لجنة المؤشرات والأداء، مهامها:
١١.....	• اللجنة الثالثة: لجنة المناهج وتطوير البرامج، مهامها:
١٢.....	• اللجنة الرابعة: لجنة خدمة المجتمع، مهامها:
١٢.....	• اللجنة الخامسة: لجنة الإشراف الأكاديمي والتربوي، مهامها:
١٢.....	• اللجنة السادسة: لجنة البحث العلمي، مهامها:
١٣.....	• اللجنة السابعة: لجنة الجداول، مهامها:
١٣.....	• اللجنة الثامنة: لجنة حقوق الطلبة، مهامها:
١٣.....	• اللجنة العاشرة: لجنة الدراسات العليا، مهامها:
١٤.....	• اللجنة الحادية عشرة: لجنة شؤون أعضاء هيئة التدريس، مهامها:
١٤.....	• اللجنة الثانية عشرة: لجنة البرامج والأنشطة اللاصفية، مهامها:
١٤.....	• اللجنة الثالثة عشرة: لجنة سير الاختبارات، مهامها:
١٤.....	❖ أعضاء لجان القسم:

١٥..... تقييم أداء عضوية التدريس: ❖

١٥..... استبانات التقييم لمتطلبات الجودة: ❖

١٥..... وسائل التواصل: ❖

١٦..... **برامج القسم الأكاديمية**

١٦..... **أولاً: برنامج بكالوريوس العقيدة**

١٦..... رسالة البرنامج: ❖

١٦..... أهداف البرنامج: ❖

١٦..... حالة البرنامج: ❖

١٧..... نواتج تعلم البرنامج: ❖

١٧..... مكونات خطة البرنامج: ❖

١٨..... نقاط الخروج: ❖

١٨..... الخطة الدراسية: ❖

٢٠..... توصيف البرنامج: ❖

٢٠..... توصيف المقررات: ❖

٢٠..... خطة قياس مخرجات البرنامج: ❖

٢١..... **ثانياً: برنامج ماجستير العقيدة**

٢١..... رسالة البرنامج: ❖

٢١..... أهداف البرنامج: ❖

٢١..... حالة البرنامج: ❖

٢١..... مسارات البرنامج: ❖

٢١..... نواتج تعلم البرنامج: ❖

٢٣..... مكونات خطة البرنامج: ❖

٢٣..... نقاط الخروج: ❖

٢٣..... الخطة الدراسية: ❖

٢٤..... توصيف البرنامج: ❖

٢٥..... توصيف المقررات: ❖

٢٥..... خطة قياس مخرجات البرنامج: ❖

٢٦..... **ثالثاً: برنامج دكتوراه العقيدة**

٢٦..... رسالة البرنامج: ❖

٢٦..... أهداف البرنامج: ❖

٢٦..... حالة البرنامج: ❖

- ❖ مسارات البرنامج: ٢٦.....
- ❖ نواتج تعلم البرنامج: ٢٦.....
- ❖ مكونات خطة البرنامج: ٢٨.....
- ❖ نقاط الخروج: ٢٨.....
- ❖ الخطة الدراسية: ٢٨.....
- ❖ توصيف البرنامج: ٣٠.....
- ❖ توصيف المقررات: ٣٠.....
- ❖ خطة قياس مخرجات البرنامج: ٣٠.....
- نظام الجودة بقسم العقيدة** ٣١.....
- ❖ أسس بناء نظام الجودة في قسم العقيدة وبرامجه: ٣١.....
- ❖ مكونات نظام الجودة بقسم العقيدة وبرامجه: ٣٢.....
- ❖ عمليات نظام الجودة بقسم العقيدة وبرامجه: ٣٢.....
- ❖ مخرجات نظام الجودة بقسم العقيدة وبرامجه: ٣٣.....
- ❖ مؤشرات الأداء بقسم العقيدة وبرامجه: ٣٣.....
- مرفقات وأدلة أخرى** ٣٤.....

كلمة رئيس قسم العقيدة

الحمد لله وحده، والصلاة والسلام على من لا نبي بعده، وبعد:

فإن قسم العقيدة بجامعة أم القرى من أرق أقسام العقيدة المناظرة بجامعة المملكة العربية السعودية والعالم الإسلامي، ولقد أكرم الله هذا القسم بأن جعله في أقدس البقاع وأطهرها مكة المكرمة، مهبط الوحي، مما يضاعف العمل على عاتق أعضائه والمنتسبين له.

وقد أخذ القسم على عاتقه الانطلاق نحو جودة مخرجاته، وتطوير أدائه وإتقانه معتبراً طلابه وطالباته رقمًا صعبًا في معادلتهم، حيث إنهم عماد هذا القسم، وأمله بعد الله تعالى، يتخرجون منه ثم يعودون منتمين إليه.

وهذا القسم يضم بين جنابه علماء أجلاء، ومشايخ فضلاء، وطلاب علم نبلاء، رجالاً ونساء، ما بين أستاذ وأستاذ مشارك وأستاذ مساعد ومحاضر ومعيد، وطاقم إداري متميز، يبذلون جميعهم الغالي والنفيس في خدمة قسمهم وطلابهم وطالباته، ويعملون بروح الفريق الواحد الذي يكمل بعضه بعضًا.

ولذلك جاء هذا الدليل ليسهم في زيادة تطوير هذه الجهود، وإبراز هذه الأعمال المباركة، وتحقيق مفهوم الجودة الشاملة؛ ليستمر القسم - بإذن الله - في تحقيق أهدافه وما يصبو إليه، وفي خدمة الدين والوطن والمجتمع، سائلًا المولى سبحانه وتعالى أن يوفق الجميع لما يحب ويرضى، وصلى الله وسلم وبارك على نبينا محمد وعلى آله وصحبه أجمعين.

رئيس قسم العقيدة

د. خالد بن عبدالله الدميحي

مصطلحات ومفاهيم الجودة

- ❖ **البرنامج:** مجموعة متكاملة من المقررات الدراسية والأنشطة التي يتبعها الطلبة في مجال أكاديمي أو تأهيل مهني بحيث إن النجاح في إتمامه يؤهل للحصول على درجة أكاديمية.
- ❖ **الجودة:** جملة الجهود التي يبذلها القائمون على أمر المؤسسة أو البرامج التعليمية بغرض تطويرها وتحسينها في ضوء الاتجاهات والمعايير المحددة من قبل الهيئات المختصة.
- ❖ **إدارة الجودة الشاملة:** نهج إداري يشمل كافة نشاطات البرنامج أو المؤسسة يتم من خلاله أداء الرسالة وتحقيق الأهداف بكفاءة الطرق وأقصرها عن طريق الاستثمار الأمثل لطاقت جميع العاملين بما يضمن الوصول إلى أفضل النتائج لخدمة المستفيد.
- ❖ **ضمان الجودة:** عمليات التقويم والمتابعة المتعلقة بجودة الأداء، والتي تهدف إلى الحفاظ على المستوى المطلوب من الجودة وتطويره، بوضع نظم متابعة وتقييم الأداء، وتحديد نقاط القوة والضعف، وتقديم خطط التحسين وتحديد أولويات التنفيذ، وكذلك توفير الضمان للأطراف المعنية بأن الجودة يتم الحفاظ عليها عند مستويات مماثلة للممارسات الجيدة في المؤسسات المتميزة محلياً وعالمياً.
- ❖ **تطوير الجودة:** الاستراتيجيات والوسائل التي تستخدمها المؤسسة أو إدارة البرامج لإحداث التغييرات في برامجها والتحقق من نتائجها وفق خطوات محددة..
- ❖ **دليل نظام الجودة:** وثيقة تنفيذية تحدد المعالم العامة لنظام الجودة وإجراءاتها المطبقة في البرنامج.
- ❖ **الاعتماد:** شهادات رسمية تمنحها هيئة معترف بها تؤكد أن البرنامج التعليمي أو المؤسسة التعليمية يفيان بالمعايير المطلوبة.
- ❖ **المركز الوطني للتقويم والاعتماد الأكاديمي:** جهة مستقلة إدارياً ومالياً مسؤولة عن ضمان الجودة والاعتماد الأكاديمي في التعليم ما بعد الثانوي ترتبط برئيس مجلس الوزراء، باعتماد مؤسسات التعليم العالي وبرامجها وتتابع جودتها، كما تجري دراسات تقويمية للمؤسسات والبرامج في المملكة العربية السعودية.
- ❖ **الاعتماد البرامجي:** هو اعتراف من المركز الوطني للتقويم والاعتماد الأكاديمي بأن البرنامج الأكاديمي مستوفٍ لمعايير ضمان الجودة والاعتماد الأكاديمي المطلوبة.
- ❖ **المعايير:** نماذج الأداء التي تحددها هيئات متخصصة بما يتناسب مع طبيعة البرنامج.
- ❖ **التقويم:** عملية قياس الأداء بالنسبة إلى المعايير أو المؤشرات أو المقاييس المتبعة.
- ❖ **الدراسة الذاتية:** مجموعة الاجراءات والخطوات التي تقوم بها المؤسسة من أجل التعرف على الواقع المحقق في العملية التعليمية والتدريسية في مستوى البرامج التي تطرحها الجامعة، وهي العملية الخاصة بتقويم أداء المؤسسة عن طريق منسوبي المؤسسة أنفسهم، وذلك بالتحليل الدقيق وتوصيف وتشخيص الوضع الراهن لأداء المؤسسة وتحديد مجالات القوة والضعف في ضوء معايير محددة وحسب متطلبات الجهة المانحة للاعتماد.
- ❖ **أولويات التحسين:** المجالات الهامة التي يتبين الحاجة العاجلة إلى تحسينها بعد إجراء التقويم الذاتي لمعايير الجودة

والاعتماد.

❖ **التقويم الخارجي:** مراجعة مستقلة للتحقق من التقارير والوثائق التي تمثل سجل النشاط الحقيقي المثبت أن المعايير المعترف بها قد تم تحقيقها.

❖ **مؤشرات الأداء:** مجموعة المقاييس والأدلة المحددة مسبقاً والتي تصف جودة العمل والتي يتم على أساسها تقويم الأداء.

❖ **الرؤية:** عبارة مختصرة تصف التطلعات المستقبلية للمؤسسة التعليمية أو البرنامج.

❖ **الرسالة:** بيان عام موجز يكون بمثابة دليل للتخطيط واتخاذ القرارات على جميع المستويات المنظمة، بما يحدد أهداف السياسات الرئيسية لتطوير البرنامج ويكون منطلقاً لصنع القرار فيها.

❖ **الأهداف:** عبارات محددة تطبق رسالة البرنامج على مجالات معينة من الأنشطة التعليمية وتشير إلى النتائج المرجوة.

❖ **المخرجات:** نتائج عمليات التعليم والتعلم والبحث في المؤسسة أو البرنامج وفق تصنيف محدد.

❖ **التقرير السنوي:** تقرير التقييم الذاتي الذي يتم إعداده كل عام للبرنامج ويقوم على تقارير المقررات الأكاديمية والأنشطة المختلفة والشواهد التي تحقق رسالة وأهداف البرنامج.

❖ **المقارنة المرجعية:** قياس أداء البرنامج بالمقارنة مع برامج أخرى معروفة بتميزها في نفس المجال بما يمكن من تحديد مستوى الإنجاز والعمل على تحسين الأداء.

❖ **الخطة التشغيلية:** وثيقة تفصيلية تتضمن كافة الأنشطة والإجراءات المتعلقة بتنفيذ الأنشطة والمبادرات ومواعيدها الزمنية بشكل محدد، بالإضافة إلى اللجان والإدارات المسؤولة عن التنفيذ.

❖ **الخطة التحسينية:** وثيقة تتضمن المبادرات والمجالات التي كشفت إجراءات التقييم الذاتي عن حاجتها إلى تحسين وتطوير بما يساهم في تحقيق معايير الجودة.

❖ **الإطار الوطني للمؤهلات:** نظام شامل لتصميم المؤهلات وتطويرها، وتنظيمها، وتسكينها ضمن ثمانية مستويات للمؤهلات وتقديم وصفاً لنواتج التعلم في كل مستوى وفق المعارف والمهارات والقيم المستهدفة.

❖ **معايير الاعتماد البرامجي:-**

١. إدارة البرنامج وضمان جودته.

٢. التعليم والتعلم.

٣. الطلاب.

٤. هيئة التدريس.

٥. مصادر التعلم والمرافق والتجهيزات.

٦. البحوث العلمية والمشاريع. (خاص ببرامج الدراسات العليا)

قسم العقيدة

❖ رؤية القسم:

الريادة في التعليم والبحث العلمي، وخدمة المجتمع المحلي والعالمي في نشر الفهم الصحيح لعلوم العقيدة الإسلامية والأديان والفرق والمذاهب، وفق منهج أهل السنة والجماعة.

❖ رسالة القسم:

إعداد متخصصين وباحثين في علوم العقيدة الإسلامية والأديان والفرق والمذاهب الفكرية، وفق معايير الجودة الشاملة في بيئة علمية متميزة؛ لسد حاجات المجتمع وتحسينه من الانحرافات العقدية والفكرية محلياً وعالمياً.

❖ أهداف القسم:

1. إعداد الكفاءات المؤهلة علمياً وبحثياً.
2. تأصيل العقيدة الصحيحة على منهج أهل السنة والجماعة.
3. تنمية قدرات الطالب النقدية والإبداعية من خلال تقرير العقيدة الصحيحة، وإقامة الحجج عليها، ودفع الشبهات عنها.
4. ترسيخ منهج الوسطية والاعتدال.
5. التكامل مع بقية الأقسام العلمية في الكلية، وبناء التواصل الأكاديمي مع الأقسام والمراكز البحثية المماثلة داخل المملكة وخارجها.
6. تطوير أعضاء هيئة التدريس مهارياً، وتوفير بيئة مناسبة للبحث العلمي.

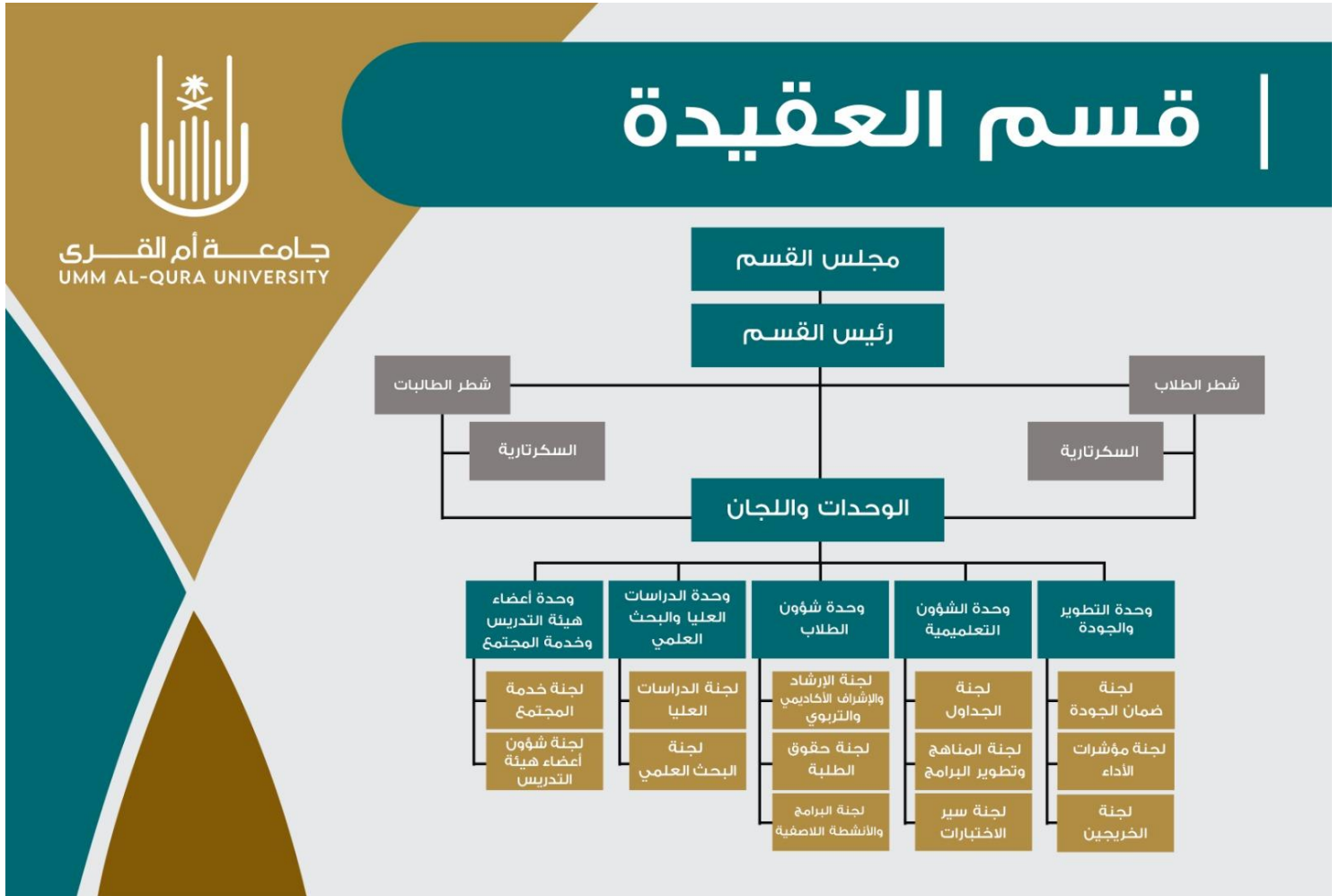
❖ برامج القسم:

1. بكالوريوس العقيدة والمذاهب المعاصرة.
2. ماجستير العقيدة، وفيه مساران:
 - مسار العقيدة والمذاهب المعاصرة.
 - مسار العقيدة والأديان.
3. دكتوراه العقيدة، وفيه مساران:
 - مسار العقيدة والمذاهب المعاصرة.
 - مسار العقيدة والأديان.

❖ أعضاء هيئة التدريس:

للاطلاع على أعضاء هيئة التدريس بالقسم [اضغط هنا](#) أو امسح الباركود:





❖ رئاسة القسم (*):

يكلف رئيس القسم بقرار من رئيس الجامعة بناء على ترشيح من عمداء الكليات، ويكون التكليف لمدة سنتين قابلة للتجديد.

يكون رئيس القسم مسؤولاً عن إدارة الأمور العلمية والتعليمية والبحثية والإدارية والمالية للقسم في حدود النظام ولوائحه وما يقرره مجلس الجامعة ومجلس الكلية. ويقدم رئيس القسم للعميد تقريراً عن أعمال القسم في نهاية كل عام دراسي.

❖ مجلس القسم (**):

يكون لكل قسم علمي من أقسام الكلية أو المعهد مجلس يتألف من رئيس القسم رئيساً، وعضوية أعضاء هيئة التدريس فيه. ويجوز بقرار من رئيس الجامعة - عند الحاجة - أن يضاف إلى عضوية المجلس بعض أعضاء هيئة التدريس من أقسام أخرى. ويتولى العميد رئاسة المجلس في حالة غياب رئيس القسم أو خلو منصبه.

مع مراعاة ما تقضي به أحكام النظام وما يصدره مجلس شؤون الجامعات ومجلس الأمناء ومجلس الجامعة من لوائح

* انظر: المادتين (٣٨-٣٩) من نظام الجامعات الصادر بموجب المرسوم الملكي رقم (م/٢٧) وتاريخ ١٤٤١/٣/٢هـ.

** انظر: المواد (٢٧-٢٩) من نظام الجامعات الصادر بموجب المرسوم الملكي رقم (م/٢٧) وتاريخ ١٤٤١/٣/٢هـ.

وقواعد؛ يختص مجلس القسم بالنظر في الأمور العلمية والمالية والإدارية التي تتعلق بالقسم، بما في ذلك تحديد المعايير الأساسية التي يجب أن تتضمنها المناهج العلمية التي تدرس في القسم، والتأكد من تنفيذها ومراجعتها دورياً، وله تفويض بعض اختصاصاته لرئيسه، وفق قواعد تفويض الصلاحيات التي يقرها مجلس الأمناء. ومجلس القسم تشكيل لجان من أعضائه، أو من غيرهم.

يجتمع مجلس القسم بدعوة من رئيسه مرة كل شهر في العام الدراسي على الأقل، ولا يصح الاجتماع إلا بحضور ثلثي أعضائه على الأقل بمن فيهم الرئيس أو من ينيبه من الأعضاء، وتصدر قراراته بأغلبية أصوات الأعضاء الحاضرين على الأقل، وعند التساوي يرجح الجانب الذي صوت معه رئيس الاجتماع.

تعد قرارات مجلس القسم نافذة ما لم يرد عليها اعتراض من عميد الكلية أو المعهد خلال سبعة أيام عمل من تاريخ وصولها إليه، فإن اعترض عليها أعادها إلى مجلس القسم - مشفوعة بوجهة نظره - لدراستها من جديد، فإن بقي المجلس على رأيه، فتحال القرارات المعترض عليها إلى مجلس الكلية أو المعهد، وله صلاحيات البت فيها.

❖ لجان القسم ومهامها:

• اللجنة الأولى: لجنة ضمان الجودة، مهامها:

- ١- متابعة تنفيذ خطة التحسين المعتمدة لتنفيذ توصيات مركز الاعتماد الأكاديمي من خلال لجان القسم.
- ٢- تحديث توصيف البرنامج، ودليل ضمان الجودة، ودليل البرنامج في ضوء الرسالة والأهداف وما يستحدث من المتطلبات.
- ٣- إعداد نماذج الجودة ومصفوفات الاتساق المتعلقة بالبرنامج، وكتابة التقارير والنماذج المطلوبة في ذلك.
- ٤- متابعة التحديثات من مركز الاعتماد الأكاديمي وعمادة التطوير الجامعي، ورفع الملفات المطلوبة، وإبلاغ أعضاء هيئة التدريس بما يلزمهم الاهتمام به أثناء تدريس المقررات أو كتابة تقاريرها مع متابعة نتائج التغذية الراجعة.
- ٥- كتابة وإعداد التقرير المشتمل على ملخص لأعمال اللجنة وإنجازاتها.

• اللجنة الثانية: لجنة المؤشرات والأداء، مهامها:

- ١- توثيق وجمع البيانات المتعلقة بمؤشرات أداء البرنامج بشكل مستمر لتحقيق متطلبات الاعتماد الأكاديمي.
- ٢- مساندة ودعم اللجان الأخرى في وضع وقياس مؤشرات الأداء الفرعية، ومناقشة جوانب القوة والضعف وأولويات التحسين.
- ٣- تحليل نتائج الاستبانة المتعلقة بقياس مؤشرات أداء البرنامج والاستفادة من نتائجها في التطوير.
- ٤- عقد الاجتماعات وورش العمل مع الجهات ذات العلاقة لتحديث إجراءات القياس وإطلاعهم على نتائج قياس المؤشرات المتعلقة بهم.
- ٥- إعداد تقرير الإنجاز السنوي لنتائج قياس مؤشرات الأداء الرئيسية متضمناً التحليل وبيان الجوانب القوة والضعف، بالتنسيق مع بقية لجان القسم.
- ٦- كتابة وإعداد التقرير المشتمل على ملخص لأعمال اللجنة وإنجازاتها.

• اللجنة الثالثة: لجنة المناهج وتطوير البرامج، مهامها:

- ١- مراجعة وتقويم توصيف البرنامج وتوصيف المقررات وتحديث ذلك في ضوء ما يستحدث من النماذج المعتمدة من

مركز الاعتماد والتوصيات الواردة من لجنة الجودة.

٢- تقديم المقترحات لتطوير المناهج والبرامج لجميع المراحل.

٣- اقتراح الأنشطة اللاصفية وطرق زيادة التحصيل العلمي لدى الطلاب في المواد الدراسية.

٤- تقديم الحلول للمشكلات التي تطرأ على تنفيذ البرامج بالصورة المطابقة لمتطلبات الجودة والاعتماد الأكاديمي.

٥- مراجعة ملاحظات تقارير المقررات وتفعيلها.

٦- النظر فيما يرد من وكالة الجامعة للشؤون التعليمية من تحديث أو ملاحظات بما يخص المقررات والبرامج.

٧- كتابة وإعداد التقرير المشتمل على ملخص لأعمال اللجنة وإنجازاتها.

• اللجنة الرابعة: لجنة خدمة المجتمع، مهامها:

١- تعريف أعضاء هيئة التدريس والطلاب بمفهوم خدمة المجتمع ومجالاته وأهميته.

٢- إعداد قاعدة بيانات بالأنشطة والخدمات المجتمعية التي يمكن لأعضاء القسم وطلابه المساهمة فيها.

٣- تعزيز ثقافة العمل التطوعي وخدمة المجتمع، وتنفيذ برامج تخدم ذلك، والتعريف بالمنصة الوطنية للعمل التطوعي والفرص التطوعية فيها.

٤- كتابة وإعداد التقرير المشتمل على ملخص لأعمال اللجنة وإنجازاتها.

• اللجنة الخامسة: لجنة الإشراف الأكاديمي والتربوي، مهامها:

١- توزيع الإرشاد الأكاديمي لطلاب البكالوريوس، ومتابعة المرشدين في تفعيل الإرشاد مع طلابهم.

٢- تسهيل قنوات التواصل لطلاب القسم والاستماع لهم، وتفعيل التواصل بين أعضاء هيئة التدريس بالقسم والطلاب، وعقد وتنسيق اللقاءات التعريفية بين أعضاء هيئة التدريس وطلاب القسم، وإنشاء المجلس الطلابي الخاص بالقسم وترشيح الطلاب له وتنسيق اجتماعاته.

٣- تقديم الاستشارات الأكاديمية والتربوية اللازمة للطلاب، وإرشادهم في بناء الجدول والحركات الأكاديمية الأخرى من التأجيل والانسحاب والاعتذار ونحوها.

٤- الاهتمام بالطلبة المستجدين وتعريفهم بطبيعة الدراسة الجامعية، والعناية بالطلبة المتفوقين والموهبين وتكريمهم والحرص على زيادة تحصيلهم العلمي واقتراح البرامج العلمية والأنشطة الجامعية المناسبة لهم.

٥- متابعة الطلبة المتعثرين والتواصل معهم للوقوف على أسباب التعثر وتقديم الدعم الممكن لهم لتجاوزها، والاهتمام بطلاب المنح والاجتماع بهم وعقد اللقاءات لهم ومعرفة احتياجاتهم والصعوبات التي تواجههم والعمل على حلها.

٦- حصر طلاب القسم ذوي الإعاقة أو أصحاب الظروف الطبية أو النفسية الخاصة، والحرص على توفير كافة التسهيلات المناسبة لهم في بناء الجدول أو دراسة المقررات، وإيصالهم إلى الجهات المختصة بهذا في الجامعة لتقديم الدعم اللازم لهم.

٧- كتابة وإعداد التقرير المشتمل على ملخص لأعمال اللجنة وإنجازاتها.

• اللجنة السادسة: لجنة البحث العلمي، مهامها:

١- إعداد المشاريع العلمية لمواضيع الدراسات العليا، ومتابعة إسنادها إلى الطلاب المناسبين، وتقديم الاستشارات العلمية وتذليل الصعوبات المحتملة في ذلك.

٢- عقد ورش العمل واقتراح البرامج التدريبية اللازمة لتطوير وزيادة الإنتاج العلمي لأعضاء هيئة التدريس وطلاب الدراسات العليا.

٣- متابعة وتوثيق النشاط البحثي والنشر العلمي لأبحاث أعضاء هيئة التدريس ومشاركاتهم في الكراسي البحثية والجمعية العلمية ومراكز البحوث.

٤- تقييم الإنتاج العلمي لأعضاء هيئة التدريس بالقسم وترشيح ما يناسب منه واقتراحه لأن يكون مقرراً في المواد أو مرجعاً من المراجع العلمية في التخصص أو مرشحاً للجوائز الداخلية في الجامعة أو المحلية أو الدولية.

٥- معالجة الصعوبات التي قد يواجهها أعضاء هيئة التدريس في النشر العلمي لأبحاثهم، واقتراح المجالات المناسبة والمتميزة في التخصص.

٦- تقديم مقترحات وخطة بحثية للقسم لكل عام يشارك فيها الأعضاء والعضوات فيما بأبحاث الترقية.

٧- متابعة المشاريع والمنح البحثية لدى المراكز والعمادات المختصة.

٨- كتابة وإعداد التقرير المشتمل على ملخص لأعمال اللجنة وإنجازاتها.

• اللجنة السابعة: لجنة الجداول، مهامها:

١- إعداد جداول الفصول الدراسية وتنظيمها بما يراعي الضوابط المحددة من عمادة القبول والتسجيل.

٢- استطلاع رغبات أعضاء هيئة التدريس حول المواد والأوقات الأنسب لهم، والسعي في تحقيقها قدر الإمكان وفق الضوابط المحددة سابقاً.

٣- توزيع الجدول على أعضاء هيئة التدريس والتأكد من اكتمال الأنصبة المقررة نظاماً لهم، مع متابعة حالة الشعب وعدد الطلاب فيها.

٤- متابعة المشاكل التي قد تواجه الطلبة المتوقع تخرجهم في الجدول وطلب إضافة المواد التي يحتاجونها أو فتح شعب جديدة لها في حال وجود التعارض.

٥- كتابة وإعداد التقرير المشتمل على ملخص لأعمال اللجنة وإنجازاتها.

• اللجنة الثامنة: لجنة حقوق الطلبة، مهامها:

١- تعريف الطالب بحقوقه وواجباته وقواعد السلوك وفق الأنظمة واللوائح والقواعد التنفيذية الصادرة من الجامعة.

٢- تيسير قنوات ووسائل استقبال شكاوى الطلاب وتظلماتهم والنظر فيها لحلها أو رفعها إلى الجهات المختصة.

٣- متابعة الطلاب الغائبين عن الاختبارات النهائية، وحصر أسمائهم، وجمع أعتذارهم والتأكد من إعادة الاختبار لهم ورصد الدرجة في الوقت المحدد بعد قبول الأعتذار من المجالس المختصة.

٤- كتابة وإعداد التقرير المشتمل على ملخص لأعمال اللجنة وإنجازاتها.

• اللجنة العاشرة: لجنة الدراسات العليا، مهامها:

١- تدقيق طلبات القبول والإشراف على تنسيق اختبار القبول ورصد الدرجات في المنظومة الأكاديمية وإعلان النتائج.

٢- استقبال معاملات طلاب الدراسات العليا وخطط رسائلهم العلمية، والتأكد من إدراجها ضمن أعمال مجلس القسم في أقرب فرصة متاحة.

٣- مراجعة التقويم الأكاديمي الصادر من عمادة الدراسات العليا والتأكد من استكمال رفع جميع المعاملات وفق المدة المحددة.

٤- متابعة حالات الطلاب الأكاديمية، وحصر الطلاب المنقطعين أو المنتهية مدتهم النظامية، والتواصل معهم بهذا الشأن.

٥- توزيع الإرشاد والإشراف الأكاديمي، وتحديث دليل الرسائل المسجلة والمناقشة بالقسم، مع الإجابة على الاستفسارات

التي تصل إلى القسم بهذا الشأن.

٦- المتابعة الدقيقة لجميع معاملات مجلس القسم، والتأكد من رفعها عبر نظام الاتصالات الإدارية (مسار) بعد وصول المصادقات المطلوبة.

• اللجنة الحادية عشرة: لجنة شؤون أعضاء هيئة التدريس، مهامها:

- ١- اقتراح وتنفيذ البرامج التدريبية واللقاءات العلمية لأعضاء هيئة التدريس.
- ٢- معالجة المشاكل التي قد يواجهها أعضاء هيئة التدريس في رفع معاملاتهم، وإرشادهم بالإجراءات النظامية لحركة سير المعاملة والنماذج المطلوبة.
- ٣- متابعة جميع المعاملات المرفوعة من أعضاء هيئة التدريس بالقسم، من طلبات التفرغ العلمي وتقارير إجازة التفرغ والترقيات ومعاملات الابتعاث للمعيدين والمحاضرين وغيرها.

٤- إبلاغ أعضاء هيئة التدريس بكل ما يستجد من الأنظمة واللوائح المتعلقة بهم.

٥- دراسة نتائج تقييم أعضاء هيئة التدريس ودراساتها.

٦- كتابة وإعداد التقرير المشتمل على ملخص لأعمال اللجنة وإنجازاتها.

• اللجنة الثانية عشرة: لجنة البرامج والأنشطة اللاصفية، مهامها:

- ١- تعريف الطلاب بمفهوم البرامج والأنشطة اللاصفية وأهميتها وتحفيزهم على المشاركة الفعالة فيها.
- ٢- إعداد خطة فصلية للبرامج العلمية والأنشطة اللاصفية التي يمكن تقديمها وإشراك طلاب القسم فيها.
- ٣- رعاية الأنشطة اللاصفية المختلفة بتنظيم الزيارات والرحلات العلمية والترفيهية بالتنسيق مع نادي الكلية وعمادة شؤون الطلاب والجهات ذات العلاقة بالجامعة.
- ٤- إقامة وتنسيق البرامج العلمية التخصصية لرفع المستوى العلمي لطلاب القسم، بالتنسيق مع الجهات ذات العلاقة بالجامعة.

٥- كتابة وإعداد التقرير المشتمل على ملخص لأعمال اللجنة وإنجازاتها.

• اللجنة الثالثة عشرة: لجنة سير الاختبارات، مهامها:

- ١- مراجعة جدول الاختبارات والتأكد من مناسبة سعة القاعات لعدد الطلاب، والرفع المبكر بأي ملاحظات حول الجدول.
- ٢- توزيع مراقبات الاختبارات على أعضاء هيئة التدريس بما يتناسب مع سعة القاعات وعدد الطلاب، وإعلام الأعضاء بذلك مع تزويدهم بالجدول المعتمد لمواعيد فترات الاختبارات.
- ٣- تحديد آلية استلام وتسليم أسئلة الاختبار وإجابات الطالبات بين شطر الطلاب وشطر الطالبات ومتابعة ذلك.
- ٤- متابعة سير الاختبارات وتذكير أعضاء هيئة التدريس بمراقباتهم، ومعالجة حالات التأخير والتغيب بما يضمن أداء الاختبارات بسلاسة في مواعيدها المحددة.
- ٥- وضع جدول لاستلام النتائج وأوراق الإجابة بعد رصد الدرجات.

❖ أعضاء لجان القسم:

للاطلاع على أعضاء لجان القسم [اضغط هنا](#) أو امسح الباركود:





❖ تقييم أداء عضوية التدريس:

للاطلاع على نماذج ودليل تقييم أداء أعضاء هيئة التدريس [اضغط هنا](#) أو امسح الباركود:



❖ استبانات التقييم لمتطلبات الجودة:

للمشاركة في استبانات تقييم الجودة لمنسوبي جامعة أم القرى [اضغط هنا](#) أو امسح الباركود:



❖ وسائل التواصل:

للاطلاع على وسائل التواصل مع قسم العقيدة [اضغط هنا](#) أو امسح الباركود:

برامج القسم الأكاديمية

أولاً: برنامج بكالوريوس العقيدة

❖ رسالة البرنامج:

إعداد متخصصين في علوم العقيدة الإسلامية والأديان والفرق والمذاهب يتميزون بالكفاءات العلمية والمهارات البحثية وفق معايير الجودة الشاملة في بيئة علمية متميزة؛ لسد حاجات المجتمع وتحسينه من الانحرافات العقدية والفكرية محلياً وعالمياً.

❖ أهداف البرنامج:

- ١- إعداد كفاءات متميزة ومتمكنة في أصول العقيدة وعلومها، وقادرة على التعامل مع المستجدات والمتغيرات المحلية والدولية.
- ٢- تكوين الملكة العلمية المبنية على التحليل والاستنباط والاستدلال لدى الطلاب، وتنمية ملكة التفكير الناقد لدى الدارسين بما يؤهلهم لمعرفة وفهم الشبهات والمشكلات العقدية والفكرية الموجهة وتحليلها وتفنيدها.
- ٣- التدريب على مهارات البحث العلمي ومعرفة مناهجه للإسهام في إثراء المعرفة الإنسانية.
- ٤- بناء الشخصية المتزنة التي تتسم بالوسطية والاعتدال، وترسيخ القيم والثوابت الإسلامية لدى الطلاب.
- ٥- مواكبة متطلبات التنمية وحاجات سوق العمل في المجتمع المحلي والعالمي بتغطية المجالات الوظيفية المناسبة للتخصص.
- ٦- الإسهام في خدمة المجتمع المحلي والدولي بنشر العلم الشرعي، وتحسينه من الانحرافات العقدية والفكرية والسلوكية.
- ٧- تنمية مهارات التعلم الذاتي والتعاوني، والتواصل والحوار، واستخدام التقنية الرقمية الحديثة في مجال التخصص.
- ٨- ربط المعرفة النظرية في علوم التخصص بتطبيقاتها العملية مع العناية بالقضايا المستجدة والنوازل المعاصرة.

❖ حالة البرنامج:

حصل برنامج بكالوريوس العقيدة على الاعتماد الأكاديمي المشروط للفترة من مارس ٢٠٢٥ م – فبراير ٢٠٢٧ م.



اعتماد
مشروط

هيئة تقويم التعليم والتدريب
Education & Training Evaluation Commission



شهادة اعتماد مشروط
Conditional Accreditation Certificate

تشهد هيئة تقويم التعليم والتدريب - ممثلة في
المركز الوطني للتقويم والاعتماد الأكاديمي - بأن

بكالوريوس العقيدة
جامعة أم القرى

ومقره مكة المكرمة، المملكة العربية السعودية
قد حصل على الاعتماد البرامجي المشروط
للفترة من مارس 2025 - فبراير 2027م



اعتماد مشروط
Conditional Accreditation
اعتماد
NCAAA
المركز الوطني للتقويم والاعتماد الأكاديمي



جامعة أم القرى
UMM AL-QURA UNIVERSITY

❖ نواتج تعلم البرنامج:

المعرفة والفهم	
1ع	أن يوضح الطالب/ة مسائل العقيدة مقرونة بأدلتها الشرعية.
2ع	أن يذكر الطالب/ة الأدلة الشرعية على المسائل العقدية.
3ع	أن يحدد الطالب/ة أهم الفرق والأديان والفلسفات والمذاهب الفكرية المخالفة للعقيدة الإسلامية وأهم عقائدها وأفكارها والمصطلحات والمفاهيم المتعلقة بها.
4ع	أن يبين الطالب/ة أصول المسائل في العلوم الشرعية والعربية المساندة.
المهارات	
1م	أن يحلل الطالب/ة النصوص العقدية ويستنبط الأحكام والمسائل العقدية من أدلتها الشرعية.
2م	أن يقارن الطالب/ة ويميز بين العقيدة الإسلامية والفرق والأديان والفلسفات والمذاهب الفكرية المخالفة لها، وفيما بينها من جهة أخرى
3م	أن ينتقد الطالب/ة أهم العقائد والشبهات لدى الفرق والأديان والفلسفات والمذاهب الفكرية المخالفة للعقيدة الإسلامية.
4م	أن يستخدم الطالب/ة التقنية الرقمية الحديثة في مجال التخصص وتوظيفها لخدمة المذهب الوسطي في الاعتقاد والفكر وتعزيز القيم الإسلامية.
القيم والاستقلالية والمسؤولية	
1ق	أن يتعاون الطالب/ة مع مجموعات العمل المختلفة بفاعلية بما يخدم الدين ويعزز جودة الحياة للمجتمع.
2ق	أن يتحلى الطالب/ة بالاعتدال والوسطية الشرعية في دراسة القضايا العقدية والفكرية.
3ق	أن يعتز الطالب/ة بعقيدته في مناقشته لأراء وأقوال المخالفين.
4ق	أن يلتزم الطالب/ة بالصدق والأمانة والموضوعية في أعماله وأنشطته العلمية والعملية ونقده لأراء المخالفين.

❖ مكونات خطة البرنامج:

النسبة المئوية	الساعات المعتمدة	عدد المقررات	إجباري / اختياري	مكونات الخطة الدراسية
13%	18	9	إجباري	متطلبات الجامعة
1.4%	2	1	اختياري	
7%	10	5	إجباري	متطلبات الكلية
-	-	-	اختياري	
74.3%	104	53	إجباري	متطلبات البرنامج
-	-	-	اختياري	
-	-	-	-	مشروع التخرج
4.3%	6	1	إجباري	التدريب الميداني
-	-	-	-	سنة الامتياز
-	-	-	-	أخرى
100%	140	69		الإجمالي

❖ نقاط الخروج:

نقاط الخروج / المؤهل الممنوح	إجمالي الساعات المعتمدة
١. دبلوم مشارك	48
٢. دبلوم متوسط	76

❖ الخطة الدراسية:

المستوى	رمز المقرر	اسم المقرر	إجباري أو اختياري	المتطلبات السابقة	الساعات المعتمدة	نوع المتطلب (جامعة / كلية / برنامج)
المستوى 1	QR1101	تجويد القرآن الكريم	إجباري		٢	جامعة
	QR1401	مدخل لعلم القراءات	إجباري		٢	كلية
	QS1119	علوم القرآن	إجباري		٢	برنامج
	AQD1101	مدخل لدراسة العقيدة	إجباري		٢	برنامج
	AQD1102	توحيد الربوبية	إجباري		٢	برنامج
	QS3219	علوم الحديث	إجباري		٢	برنامج
	JS1214	مدخل لدراسة الشريعة	إجباري		٢	برنامج
	FIQH1214	فقه العبادات ١	إجباري		٢	كلية
	ICC1201	القيم والأخلاق	إجباري		٢	جامعة
			مهارات جامعية	إجباري		٠
المستوى 2	QR2102	حفظ القرآن الكريم ١	إجباري		٢	جامعة
	QS1120	تفسير القرآن ١	إجباري		٢	كلية
	AQD1103	آيات وأحاديث العقيدة ١	إجباري		٢	برنامج
	QS1220	الحديث الشريف	إجباري		٢	برنامج
	AQD1104	توحيد الألوهية ١	إجباري		٢	برنامج
	PFIQ1112	أصول الفقه ١	إجباري		٢	كلية
	FIQH2215	فقه العبادات ٢	إجباري	فقه العبادات ١	٢	برنامج
ELIG1401	اللغة الإنجليزية	إجباري		٢	كلية	
IND1101	التصميم الرقمي	إجباري		٢	جامعة	
المستوى 3	QR2103	حفظ القرآن الكريم ٢	إجباري		٢	جامعة
	QS2121	تفسير القرآن الكريم ٢	إجباري		٢	برنامج
	AQD2105	توحيد الأسماء والصفات ١	إجباري		٢	برنامج
	AQD2106	توحيد الألوهية ٢	إجباري	توحيد الألوهية ١	٢	برنامج
	AQD1201	الفرق ١	إجباري		٢	برنامج
	ARS1010	النحو والصرف ١	إجباري		٢	برنامج
	PFIQ2113	أصول الفقه ٢	إجباري	أصول الفقه ١	٢	برنامج
	FIQH3216	فقه المعاملات	إجباري		٢	برنامج
	JS2120	الموارث	إجباري		٢	برنامج

نوع المتطلب (جامعة / كلية / برنامج)	الساعات المعتمدة	المتطلبات السابقة	إجباري أو اختياري	اسم المقرر	رمز المقرر	المستوى	
برنامج	٢		إجباري	اليهودية	AQD2501	المستوى 4	
جامعة	٢		إجباري	ختم القرآن الكريم	QR3104		
كلية	٢		إجباري	فقه الدعوة في السيرة النبوية	ICC1104		
برنامج	٢		إجباري	توحيد الأسماء والصفات ٢	AQD2107		
برنامج	٢		إجباري	الملائكة والكتب	AQD2108		
برنامج	٢		إجباري	فقه الأسرة	FIQH٤٢١٧		
برنامج	٢	الفرق ١	إجباري	الفرق ٢	AQD2202		
برنامج	٢	نحو ١	إجباري	النحو والصرف ٢	ARS2022		
برنامج	٢		إجباري	مكتبة وبحث	AQD1301		
برنامج	٢	اليهودية	إجباري	النصرانية	AQD2502		
جامعة	٢		إجباري	مقدمة في الذكاء الاصطناعي	AI2001		
برنامج	٢		إجباري	القرآن الكريم	QR4105		المستوى ٥
برنامج	٢	آيات وأحاديث العقيدة ١	إجباري	آيات وأحاديث العقيدة ٢	AQD3108		
برنامج	٢		إجباري	دراسات في الاستشراق	ICC3215		
برنامج	٢	الملائكة والكتب	إجباري	النبوات	AQD3109		
كلية	٢		إجباري	جوامع الكلم	QS2221		
برنامج	٢		إجباري	القواعد الفقهية	FIQH2309		
برنامج	٢		إجباري	اليوم الآخر والصحابة والإمامة	AQD4110		
برنامج	٢	الفرق ١	إجباري	الفرق ٣	AQD3203		
برنامج	٢		إجباري	دراسات في الفلسفة	AQD2401		
جامعة	٢		إجباري	مهارات التطوير المهني	BUS1099		
برنامج	٢		إجباري	القرآن الكريم	QR4106	المستوى ٦	
برنامج	٢		إجباري	مسائل الإيمان	AQD4111		
برنامج	٢	مدخل لدراسة العقيدة	إجباري	القضاء والقدر	AQD4112		
برنامج	١		إجباري	الامن الفكري	AQD1402		
برنامج	١		إجباري	مهارات التفكير الناقد	AQD1302		
برنامج	٢		إجباري	إعداد الدعوة	ICC2115		
برنامج	٢		إجباري	البلاغة	ARR2113		
برنامج	٢	الفرق ٢	إجباري	نقد علم الكلام	AQD4204		
برنامج	٢		إجباري	المذاهب والتيارات المعاصرة	AQD3403		
برنامج	٢	الفرق ١	إجباري	الفرق ٤	AQD4205		
جامعة	٢		اختياري	اختياري جامعة			
برنامج	٦		إجباري	التدريب التعاوني	AQD2303		المستوى ٧
برنامج	٢	القضاء والقدر	إجباري	القواعد والنوازل العقدية	AQD4113	المستوى ٨	
برنامج	٢		إجباري	التخريج ودراسة الأسانيد	QS3222		
جامعة	٢		إجباري	الأسرة في الإسلام	ICC4202		

نوع المتطلب (جامعة / كلية / برنامج)	الساعات المعتمدة	المتطلبات السابقة	إجباري أو اختياري	اسم المقرر	رمز المقرر	المستوى
برنامج	٢	آيات وأحاديث العقيدة ١	إجباري	آيات وأحاديث العقيدة ٣	AQD4114	
برنامج	٢		إجباري	نقد البدع والخرافات	ICC3115	
برنامج	٢		إجباري	الجدل والمناظرة	AQD3304	
برنامج	٢		إجباري	دراسة عقيدة للعلوم الإنسانية	AQD4404	
برنامج	٢		إجباري	نقد المنطق	AQD4405	
برنامج	٢	المهودية	إجباري	الأديان الوضعية	AQD4503	

❖ توصيف البرنامج:



للاطلاع على توصيف برنامج بكالوريوس العقيدة [اضغط هنا](#) أو امسح الباركود:

❖ توصيف المقررات:



للاطلاع على توصيف مقررات برنامج بكالوريوس العقيدة [اضغط هنا](#) أو امسح الباركود:

❖ خطة قياس مخرجات البرنامج:



للاطلاع على خطة قياس مخرجات برنامج بكالوريوس العقيدة [اضغط هنا](#) أو امسح الباركود:

ثانياً: برنامج ماجستير العقيدة

❖ رسالة البرنامج:

إعداد الكفاءات المؤهلة والبحوث العلمية المتميزة في علوم العقيدة والفرق والأديان والمذاهب الفكرية وفق معايير الجودة الشاملة بما يسهم في سد حاجة المجتمع وتحسينه من الانحرافات العقدية والفكرية محلياً وعالمياً.

❖ أهداف البرنامج:

- ١- الإسهام في تحقيق رؤية المملكة العربية السعودية (٢٠٣٠) من خلال السعي لتحقيق الأهداف العامة ومنها على وجه الخصوص (١ و٤ و٦).
- ٢- إعداد كفاءات متميزة في العقيدة ومساراتها، متمكنة من أصول تخصصها، وقادرة على التعامل مع المستجدات والمتغيرات.
- ٣- تلبية حاجة المجتمع والقطاعات الحكومية والخاصة والقطاع الثالث بالكوادر العلمية المتخصصة والمؤهلة في مجالات العقيدة والفرق والأديان والمذاهب الفكرية.
- ٤- إعداد الدراسات والرسائل العلمية والأبحاث الأكاديمية في علوم العقيدة والفرق والأديان والمذاهب الفكرية، والإسهام في معالجة الإشكالات حول القضايا العقدية.
- ٥- السعي للتأثير في المنتج الثقافي العالمي وإثراؤه بالقيم الإسلامية.
- ٦- الإسهام في تحسين وحماية المجتمع من الشبهات الفكرية والانحرافات العقدية وترسيخ قيم الوسطية والاعتدال والفهم الصحيح الموصل لبناء الشخصية الإسلامية المتزنة.
- ٧- تلبية حاجة العالم الإسلامي والمجتمعات الأخرى في إعداد متخصصين في العقيدة والإمامة والخطابة والدورات والدروس العلمية، من خلال المنح الدراسية لعدد من الطلاب في مختلف أقطار العالم.

❖ حالة البرنامج:

مرشح للتقديم على الاعتماد الأكاديمي ضمن البرامج المرشحة من جامعة أم القرى لعام ٢٠٢٥ م.

❖ مسارات البرنامج:

١. مسار العقيدة والمذاهب المعاصرة.
٢. مسار العقيدة والأديان.

❖ نواتج تعلم البرنامج:

١. مسار العقيدة والمذاهب المعاصرة	
المعرفة والفهم	
١ع	أن يتعرف على الطالب/ة مسائل العقيدة الإسلامية إجمالاً وتفصيلاً.
٢ع	أن يذكر الطالب/ة أدلة مسائل العقيدة.
٣ع	أن يبين الطالب/ة أوجه الخلاف بين منهج أهل السنة والجماعة والمخالفين.

4ع	أن يحدد الطالب/ة أهم الفرق والأديان والمذاهب الفكرية وعقائدها وآرائها.
5ع	أن يعدد الطالب/ة مصادر الفرق والأديان والمذاهب الفكرية وأثرها في الانحراف العقدي والفكري.
المهارات	
1م	أن يحلل الطالب/ة المسائل العقدية وأدلتها.
2م	أن يستنبط الطالب/ة المسائل العقدية من النصوص الشرعية.
3م	أن يكتب الطالب/ة موضوعاً عن القضايا المتعلقة بالعقيدة بالرجوع إلى المصادر المتنوعة والاستعانة بالتقنية الحديثة.
4م	أن ينقد الطالب/ة شهادات المخالفين في العقيدة الإسلامية وآراء وعقائد الفرق والأديان والمذاهب الفكرية.
5م	أن يقارن الطالب/ة بين القضايا المتعلقة بالعقيدة والفرق والأديان والمذاهب الفكرية.
القيم والاستقلالية والمسؤولية	
1ق	أن يتعاون الطالب/ة في العمل ضمن المجموعة بفاعلية.
2ق	أن يتحلى الطالب/ة بالاعتدال والوسطية الشرعية في دراسة القضايا العقدية والفكرية.
3ق	أن يعتز الطالب/ة بعقيدته في مناقشته لآراء وأقوال المخالفين.
4ق	أن يلتزم الطالب/ة بالموضوعية والأمانة في أعماله وأنشطته العلمية.

٢. مسار العقيدة والأديان

المعرفة والفهم	
1ع	أن يعرف الطالب/ة مسائل العقيدة الإسلامية بأدلتها إجمالاً.
2ع	أن يعدد الطالب/ة أهم الأديان وأماكن وجودها وآثارها.
3ع	أن يبين الطالب/ة المناهج المستخدمة في نقد الأديان.
4ع	أن يحدد الطالب/ة أهم الفرق والمذاهب الفكرية وعقائدها وآرائها.
5ع	أن يذكر الطالب/ة مصادر الأديان وأهم عقائدها.
المهارات	
1م	أن يحلل الطالب/ة المسائل العقدية وأدلتها.
2م	أن يستنتج الطالب/ة العلاقة بين الأديان تأثيراً وتأثيراً.
3م	أن يكتب الطالب/ة موضوعاً عن القضايا المتعلقة بالأديان بالرجوع إلى المصادر المتنوعة والاستعانة بالتقنية الحديثة.
4م	أن ينقد الطالب/ة عقائد الأديان وشبهاتها ونصوصها المقدسة.
5م	أن يقارن الطالب/ة بين القضايا المتعلقة بالعقيدة والأديان والمذاهب الفكرية.
القيم والاستقلالية والمسؤولية	
1ق	أن يتعاون الطالب/ة في العمل ضمن المجموعة بفاعلية.
2ق	أن يتحلى الطالب/ة بالاعتدال والوسطية الشرعية في دراسة القضايا العقدية والفكرية.
3ق	أن يعتز الطالب/ة بعقيدته في مناقشته لآراء وأقوال المخالفين.
4ق	أن يلتزم الطالب/ة بالموضوعية والأمانة في أعماله وأنشطته العلمية.

❖ مكونات خطة البرنامج:

١. مسار العقيدة والمذاهب المعاصرة				
النسبة المئوية	الساعات المعتمدة	عدد المقررات	إجباري / اختياري	مكونات الخطة الدراسية
٪٨٦	٣٦	١١	إجباري	المقررات الدراسية
-	-	-	اختياري	
٪١٤	٦	١	إجباري	مشروع التخرج (إن وجد)
-	-	-	-	الرسالة العلمية (إن وجدت)
-	-	-	-	التدريب الميداني (إن وجد)
-	-	-	-	أخرى (.....)
٪١٠٠	٤٢	١٢	الإجمالي	

٢. مسار العقيدة والأديان				
النسبة المئوية	الساعات المعتمدة	عدد المقررات	إجباري / اختياري	مكونات الخطة الدراسية
٪٨٦	٣٦	١٢	إجباري	المقررات الدراسية
-	-	-	اختياري	
٪١٤	٦	١	إجباري	مشروع التخرج (إن وجد)
-	-	-	-	الرسالة العلمية (إن وجدت)
-	-	-	-	التدريب الميداني (إن وجد)
-	-	-	-	أخرى (.....)
٪١٠٠	٤٢	١٣	الإجمالي	

❖ نقاط الخروج:

نقاط الخروج / المؤهل الممنوح	إجمالي الساعات المعتمدة
دبلوم عالي في العقيدة.	٣٦

❖ الخطة الدراسية:

١. مسار العقيدة والمذاهب المعاصرة					
المستوى	رمز المقرر	اسم المقرر	إجباري أو اختياري	المتطلبات السابقة	الساعات المعتمدة
المستوى 1		العقيدة (١)	متطلب برنامج إجباري		٣
		الفرق (١)	متطلب برنامج إجباري		٣
		منهج البحث العلمي وتحقيق التراث	متطلب برنامج إجباري		٣
		الفلسفة القديمة والوسطى	متطلب برنامج إجباري		٣

١. مسارات العقيدة والمذاهب المعاصرة

المستوى	رمز المقرر	اسم المقرر	إجباري أو اختياري	المتطلبات السابقة	الساعات المعتمدة
المستوى 2		دراسة نصية في العقيدة	متطلب مسار إجباري		٤
		العقيدة (٢)	متطلب برنامج إجباري		٣
		الفرق (٢)	متطلب برنامج إجباري		٣
المستوى 3		نقد المنطق	متطلب برنامج إجباري		٣
		مذاهب فكرية	متطلب مسار إجباري		٤
		الأديان	متطلب مسار إجباري		٤
المستوى 4		بحث التخرج للماجستير	متطلب برنامج اختياري		٦
		نقد علم الكلام	متطلب مسار إجباري		٣
		بحث التخرج للماجستير	متطلب برنامج إجباري		٦

٢. مسارات العقيدة والأديان

المستوى	رمز المقرر	اسم المقرر	إجباري أو اختياري	المتطلبات السابقة	الساعات المعتمدة
المستوى 1		العقيدة (١)	متطلب برنامج إجباري		٣
		الفرق (١)	متطلب برنامج إجباري		٣
		منهج البحث العلمي وتحقيق التراث	متطلب برنامج إجباري		٣
المستوى 2		الفلسفة القديمة والوسطى	متطلب برنامج إجباري		٣
		العقيدة (٢)	متطلب برنامج إجباري		٣
		الفرق (٢)	متطلب برنامج إجباري		٣
المستوى 3		نقد المنطق	متطلب برنامج إجباري		٣
		الأديان الكتابية	متطلب مسار إجباري		٣
		دراسة نصية في العقيدة	متطلب مسار إجباري		٣
المستوى 4		مناهج نقد الأديان	متطلب مسار إجباري		٣
		الأديان الوضعية	متطلب مسار إجباري		٣
		بحث التخرج للماجستير	متطلب برنامج إجباري		٦
المستوى 4		مذاهب فكرية	متطلب مسار إجباري		٣
		بحث التخرج للماجستير	متطلب برنامج إجباري		٦

❖ توصيف البرنامج:



للاطلاع على توصيف برنامج ماجستير العقيدة [اضغط هنا](#) أو امسح الباركود:

❖ توصيف المقررات:



للاطلاع على توصيف مقررات برنامج ماجستير العقيدة [اضغط هنا](#) أو امسح الباركود:

❖ خطة قياس مخرجات البرنامج:



للاطلاع على خطة قياس مخرجات برنامج ماجستير العقيدة [اضغط هنا](#) أو امسح الباركود:

ثالثاً: برنامج دكتوراه العقيدة

❖ رسالة البرنامج:

إعداد الكفاءات المؤهلة والبحوث العلمية المتميزة في علوم العقيدة والفرق والأديان والمذاهب الفكرية المعاصرة وفق معايير الجودة الشاملة بما يساهم في سد حاجة المجتمع وتحسينه من الانحرافات العقدية والفكرية محلياً وعالمياً.

❖ أهداف البرنامج:

- ١- الإسهام في تحقيق رؤية المملكة العربية السعودية (٢٠٣٠) من خلال السعي لتحقيق الأهداف العامة ومنها على وجه الخصوص (١ و ٤ و ٦).
- ٢- تلبية حاجة المجتمع والقطاعات الحكومية والخاصة والقطاع الثالث بالكوادر العلمية المتخصصة والمؤهلة في مجالات العقيدة والفرق والأديان والمذاهب الفكرية المعاصرة.
- ٣- توفير بيئة مناسبة للبحث العلمي وتحقيق التراث الإسلامي في مجال العقيدة والأديان والفرق والمذاهب الفكرية المعاصرة.
- ٤- إعداد الدراسات والرسائل العلمية والأبحاث الأكاديمية في علوم العقيدة والفرق والأديان والمذاهب الفكرية المعاصرة، والإسهام في معالجة الإشكالات حول القضايا العقدية المعاصرة والمستجدة.
- ٥- الإسهام في تحسين وحماية المجتمع من الشبهات الفكرية والانحرافات العقدية.
- ٦- إعداد الكوادر العلمية المعتدلة والمؤهلة للقيام بالحوار والدعوة بالحكمة والموعظة الحسنة والمجادلة بالتي هي أحسن مع أتباع الفرق والمذاهب والديانات الأخرى.

❖ حالة البرنامج:

يُعدُّ ويؤهل للترشح للاعتماد الأكاديمي بعد الانتهاء من برنامج ماجستير العقيدة.

❖ مسارات البرنامج:

١. مسار العقيدة والمذاهب المعاصرة.
٢. مسار العقيدة والأديان.

❖ نواتج تعلم البرنامج:

١. مسار العقيدة والمذاهب المعاصرة	
المعرفة والفهم	
١ع	أن يذكر الطالب/ة مذهب أهل السنة والجماعة في مسائل الاعتقاد المشكلة وأدلتها، والنوازل العقدية ومذاهب المخالفين فيها.
٢ع	أن يصف الطالب/ة العلاقة بين الآراء والأقوال والاعتقادات للفرق والأديان والمذاهب الفكرية المعاصرة.
٣ع	أن يوضح الطالب/ة الأقوال والاعتقادات والاتجاهات في الفرق المعاصرة والقضايا الأساسية في المذاهب المعاصرة والفلسفة والأديان.
المهارات	

1م	أن يحلل الطالب/ة المسائل العقدية وأدلتها.
2م	أن يدافع الطالب/ة الإشكالات والتعارضات المتوهمة بين النصوص الشرعية.
3م	أن يكتب الطالب/ة بحثاً في المسائل والقضايا المتعلقة بعلوم العقيدة والفرق والأديان والمذاهب الفكرية المعاصرة بالرجوع إلى المصادر المتنوعة والاستعانة بالتقنية الحديثة.
4م	أن ينقد الطالب/ة الشبهات المعاصرة للمخالفين في العقيدة الإسلامية.
5م	أن يقارن الطالب/ة بين القضايا المتعلقة بالعقيدة والفرق والأديان والمذاهب الفكرية المعاصرة.

القيم والاستقلالية والمسؤولية

1ق	أن يتعاون الطالب/ة في العمل ضمن المجموعة بفاعلية.
2ق	أن يتحلى الطالب/ة بالاعتدال والوسطية الشرعية في دراسة القضايا العقدية والفكرية.
3ق	أن يعتز الطالب/ة بعقيدته في مناقشته لأراء وأقوال المخالفين.
4ق	أن يلتزم الطالب/ة بالموضوعية والأمانة في أعماله وأنشطته العلمية.

٢. مسار العقيدة والأديان

المعرفة والفهم

1ع	أن يذكر الطالب/ة مذهب أهل السنة والجماعة في مسائل الاعتقاد المشكلة والنوازل العقدية ومذاهب المخالفين فيها.
2ع	أن يصف الطالب/ة العلاقة بين الأراء والأقوال والاعتقادات للفرق والأديان والمذاهب الفكرية المعاصرة.
3ع	أن يوضح الطالب/ة الأقوال والاعتقادات والاتجاهات في الفرق المعاصرة والقضايا الأساسية في المذاهب المعاصرة والفلسفة والأديان.
4ع	أن يتعرف الطالب/ة على أهم الأديان وفرقها المعاصرة وأقوالها واعتقاداتها وأماكن انتشارها.

المهارات

1م	أن يحلل الطالب/ة المسائل العقدية وأدلتها.
2م	أن يدافع الطالب/ة الإشكالات والتعارضات المتوهمة بين النصوص الشرعية.
3م	أن يكتب الطالب/ة بحثاً في المسائل والقضايا المتعلقة بعلوم العقيدة والفرق والأديان والمذاهب الفكرية المعاصرة بالرجوع إلى المصادر المتنوعة والاستعانة بالتقنية الحديثة.
4م	أن ينقد الطالب/ة الشبهات المعاصرة للمخالفين في العقيدة الإسلامية.
5م	أن يقارن الطالب/ة بين القضايا العقدية المتعلقة بالأديان المعاصرة.

القيم والاستقلالية والمسؤولية

1ق	أن يتعاون الطالب/ة في العمل ضمن المجموعة بفاعلية.
2ق	أن يتحلى الطالب/ة بالاعتدال والوسطية الشرعية في دراسة القضايا العقدية والفكرية.
3ق	أن يعتز الطالب/ة بعقيدته في مناقشته لأراء وأقوال المخالفين.
4ق	أن يلتزم الطالب/ة بالموضوعية والأمانة في أعماله وأنشطته العلمية.

❖ مكونات خطة البرنامج:

١. مسارات العقيدة والمذاهب المعاصرة				
النسبة المئوية	الساعات المعتمدة	عدد المقررات	إجباري / اختياري	مكونات الخطة الدراسية
٧١,٤٪	٣٠	١٠	إجباري	المقررات الدراسية
-	-	-	اختياري	
-	-	-	-	مشروع التخرج (إن وجد)
٢٨,٦٪	١٢	١	إجباري	الرسالة العلمية (إن وجدت)
-	-	-	-	التدريب الميداني (إن وجد)
-	-	-	-	أخرى (.....)
٤٢	١١	١٢	الإجمالي	

٢. مسارات العقيدة والأديان				
النسبة المئوية	الساعات المعتمدة	عدد المقررات	إجباري / اختياري	مكونات الخطة الدراسية
٧١,٤٪	٣٠	١٠	إجباري	المقررات الدراسية
-	-	-	اختياري	
-	-	-	-	مشروع التخرج (إن وجد)
٢٨,٦٪	١٢	١	إجباري	الرسالة العلمية (إن وجدت)
-	-	-	-	التدريب الميداني (إن وجد)
-	-	-	-	أخرى (.....)
١٠٠٪	٤٢	١١	الإجمالي	

❖ نقاط الخروج:

نقاط الخروج / المؤهل الممنوح	إجمالي الساعات المعتمدة
ماجستير في العقيدة.	٣٠

❖ الخطة الدراسية:

١. مسارات العقيدة والمذاهب المعاصرة					
المستوى	رمز المقرر	اسم المقرر	إجباري أو اختياري	المتطلبات السابقة	الساعات المعتمدة
المستوى ١		مسائل عقيدة	إجباري		٣
		نصوص عقيدة	إجباري		٣
		الفلسفة الحديثة والمعاصرة	إجباري		٣
		الفرق المعاصرة	إجباري		٣
		دراسات في الفكر المعاصر	إجباري		٣

١. مسار العقيدة والمذاهب المعاصرة

المستوى	رمز المقرر	اسم المقرر	إجباري أو اختياري	المتطلبات السابقة	الساعات المعتمدة
المستوى ٢		نوازل عقديّة	إجباري		٣
		الأديان المعاصرة	إجباري		٣
		دراسات تحليلية لنصوص الفرق والمذاهب الفكرية المعاصرة	إجباري		٣
		المنطق الحديث ومناهج البحث	إجباري		٣
		دراسة نقدية في العلوم الإنسانية	إجباري		٣
المستوى ٣		رسالة الدكتوراه	إجباري	اجتياز جميع المقررات بمعدل تراكمي ٢,٧٥ فأعلى من ٤، واجتياز والاختبار الشامل.	١٢
المستوى ٤		رسالة الدكتوراه	إجباري		١٢
المستوى ٥		رسالة الدكتوراه	إجباري		١٢
المستوى ٦		رسالة الدكتوراه	إجباري		١٢

٢. مسار العقيدة والأديان

المستوى	رمز المقرر	اسم المقرر	إجباري أو اختياري	المتطلبات السابقة	الساعات المعتمدة
المستوى ١		مسائل عقديّة	إجباري		٣
		نصوص عقديّة	إجباري		٣
		الفلسفة الحديثة والمعاصرة	إجباري		٣
		الفرق المعاصرة	إجباري		٣
		دراسات في الفكر المعاصر	إجباري		٣
المستوى ٢		نوازل عقديّة	إجباري		٣
		اليهودية المعاصرة	إجباري		٣
		الأديان الوضعية المعاصرة	إجباري		٣
		النصرانية المعاصرة	إجباري		٣
		قضايا في الأديان	إجباري		٣

٢. مسار العقيدة والأديان

المستوى	رمز المقرر	اسم المقرر	إجباري أو اختياري	المتطلبات السابقة	الساعات المعتمدة
المستوى ٣		رسالة الدكتوراه	إجباري	اجتياز جميع المقررات بمعدل تراكمي ٢,٧٥ فأعلى من ٤، واجتياز والاختبار الشامل.	١٢
المستوى ٤		رسالة الدكتوراه	إجباري		١٢
المستوى ٥		رسالة الدكتوراه	إجباري		١٢
المستوى ٦		رسالة الدكتوراه	إجباري		١٢

❖ توصيف البرنامج:



للاطلاع على توصيف برنامج دكتوراه العقيدة [اضغط هنا](#) أو امسح الباركود:

❖ توصيف المقررات:



للاطلاع على توصيف مقررات دكتوراه العقيدة [اضغط هنا](#) أو امسح الباركود:

❖ خطة قياس مخرجات البرنامج:



للاطلاع على خطة قياس مخرجات برنامج ماجستير العقيدة [اضغط هنا](#) أو امسح الباركود:

نظام الجودة بقسم العقيدة

❖ أسس بناء نظام الجودة في قسم العقيدة وبرامجه:

يعتمد نظام الجودة في قسم العقيدة على قواعد وأطر نظام الجودة بجامعة أم القرى، بحيث ترتبط عملية الجودة في كل برنامج من برامج القسم مع عمليات الجودة في الجامعة والكلية بشكل تكاملي يسهم في بناء نظام فعال متكامل أطرافه؛ ليحقق أكبر نسبة ممكنة من أهدافه بإذن الله، ويسعى قسم العقيدة بشكل مستمر إلى تحسين ذلك النظام وتطويره، ويشمل نظام الجودة في القسم جميع برامجه وأنشطته مختلف المجالات ومختلف المستويات، وتعد مسئولية ضمان الجودة بالقسم وبرامجه في إطار مسؤوليات مجلس القسم، ويتضمن الهيكل التنظيمي للقسم لجنة ضمان الجودة، وهي اللجنة المسؤولة أصالةً عن عمليات التطوير والتحسين المستمر، وكذلك عن التنسيق ودعم عمليات الجودة وضمائها بالقسم وبرامجه من خلال رصد مدى الامتثال للمعايير الوطنية على المستوى البرامجي.

وتعتمد عملية تطوير نظام الجودة الداخلي لقسم العقيدة على أسس ومبادئ تحقق للنظام فعاليته وكفاءته واستدامته، وأبرزها ما يأتي:

أولاً: تُعد معايير المركز الوطني للتقويم والاعتماد الأكاديمي هي الأساس في بناء نظام الجودة بالقسم وبرامجه.

ثانياً: تحكم الخطة التشغيلية الخاصة بالقسم وبرامجه التي يعتمدها مجلس القسم جميع أعمال القسم وبرامجه ولجانها خلال العام الجامعي.

ثالثاً: يعتمد نظام الجودة على تفعيل الأنشطة الخاصة بالممارسات الجيدة الواردة بالمعايير الوطنية مع قياس فاعليتها وكفاءتها من خلال مؤشرات أداء محددة سابقاً، وتحليلها وتضمين نتائجها في تقارير تقدم للجهات ذات العلاقة، للعمل على تنفيذ التوصيات التحسينية الواردة بها.

رابعاً: تعتمد أدوات التقويم الذاتي على منهجية التقويم للمركز الوطني للتقويم والاعتماد الأكاديمي، وتستخدمها لجان البرامج بالقسم وفقاً لمهامها التنظيمية. ويجب أن تقوم برامج القسم اعتماداً على التقويم الداخلي برفع تقارير دورية لعمادة التطوير والجودة وفق ما تطلبه منها، وأن تستفيد من التغذية الراجعة التي يقدمها مستشارو الجودة لها.

خامساً: العمل على إغلاق دوائر الجودة من خلال عمليات المتابعة والتطوير والتحسين وفق جداول زمنية محددة ودقيقة.

❖ مكونات نظام الجودة بقسم العقيدة وبرامجه:

تم تصميم مكونات نظام الجودة بالقسم حسب الأسس المتعارف عليها في أنظمة إدارة الجودة، ويتكون النظام من الأقسام الآتية:

- أولاً: تشكيل لجان مختلفة بالقسم بحيث تضمن تطبيق أهدافه وأهداف برامجه المختلفة، كما يتم وضع آليات لتوزيع وتطبيق ممارسات معايير الجودة لهيئة تقويم التعليم والتدريب على لجان القسم المختلفة.
- ثانياً: النماذج المستخدمة في النظام الداخلي لضمان الجودة بالجامعة.
- ثالثاً: مؤشرات الأداء والنقاط المرجعية لبرامج القسم المختلفة والمبنية على نماذج هيئة تقويم التعليم والتدريب.
- رابعاً: أدوات القياس واستطلاع الرأي من استبيانات وإحصاءات وغيرها.
- خامساً: الخطة التشغيلية للقسم وبرامجه.
- سادساً: الأدلة التعريفية والاجرائية الخاصة بالجودة ومتطلباتها وما يرتبط بها من أنظمة ولوائح.

❖ عمليات نظام الجودة بقسم العقيدة وبرامجه:

- أولاً: تشكيل اللجان على المستويات المختلفة، سواءً لجان القسم الدائمة أو اللجان المؤقتة.
 - ثانياً: تنفيذ آليات المتابعة وتقديم التغذية الراجعة.
 - ثالثاً: وضع الخطط التشغيلية السنوية لبرامج القسم.
 - رابعاً: تطبيق الممارسات الصحيحة، وإعداد تقارير متضمنة التوصيات، ووضع خطط التحسين في ضوء تلك التقارير.
 - خامساً: حصر الاحتياجات التدريبية لفرق العمل بالقسم، وتفعيل آليات ونماذج متابعة وتقييم الأداء، واقتراح الخطوات المساهمة في تطوير منظومة الجودة في الجامعة.
 - سادساً: إعداد قواعد بيانات مناسبة لعمليات الجودة وتوثيقها بشكل سنوي.
 - سابعاً: تطوير صفحة القسم وإتاحة المعلومات والنماذج واللوائح والأنظمة للمستخدمين بشكل إلكتروني عبر الموقع.
 - ثامناً: التحقق من تنفيذ الخطط التشغيلية للقسم وبرامجه.
 - تاسعاً: تحليل الاستبيانات والاستفادة من التغذية الراجعة في إعداد خطط التحسين ووضع آلية مناسبة لتنفيذها.
- ويمثل الشكل الآتي الإطار العام لعمليات الجودة بقسم العقيدة وبرامجه:



❖ مخرجات نظام الجودة بقسم العقيدة وبرامجه:

- تتكون مخرجات نظام الجودة من عدة نقاط، من أبرزها ما يلي:
- أولاً: تحقيق أهداف القسم وبرامجه الأكاديمية والمستويات المستهدفة من مؤشرات الأداء المحددة.
- ثانياً: الحصول على الاعتماد البرامجي من المركز الوطني للتقويم والاعتماد الأكاديمي لجميع برامج القسم.
- ثالثاً: تحسين مستوى جودة أداء البرامج التعليمية.
- رابعاً: تحسين تجربة الطالب في جميع برامج القسم الأكاديمية.
- خامساً: التميز في التخصص من الجوانب العلمية والأكاديمية.

❖ مؤشرات الأداء بقسم العقيدة وبرامجه:

- تستخدم مؤشرات الأداء كأدلة تثبت أن معياراً أو محكاً قد تم تحقيقه، ويمكن استخدام معظم المؤشرات على عدة مستويات، ويتم تنظيم المؤشرات وفقاً للمعايير المتسقة مع طبيعة الدليل الذي يوفره المؤشر، علماً أن بعض المؤشرات تصلح كدليل أكثر من معيار، وبعض البيانات الإحصائية لمؤشرات الأداء الرئيسية مضمنة في ملف المعلومات الموجزة الذي يطلبه المركز الوطني للتقويم والاعتماد الأكاديمي من المؤسسات والبرامج الأكاديمية بشكل دوري.
- وتعدُّ مؤشرات الأداء نوعاً من الأدلة يتم اختيارها مسبقاً، واستخدامها عبر مراحل زمنية تعكس التطور الحاصل بما يمكن من قياس التطور، ومقارنة الأداء الحالي بالأداء السابق، أو ببرامج أو كليات أو جهات أخرى داخل المؤسسة التعليمية، أو بين المؤسسات التعليمية.
- ويوصى باستخدام الجدول الذي أعده المركز الوطني للتقويم والاعتماد الأكاديمي لكل مؤشر أداء، ويتم تضمينه في متن تقرير الدراسة الذاتية في المواضيع التي يتطلب فيها توضيح مؤشرات الأداء كدليل على تحقيق المعيار، كما أن جدول مؤشرات الأداء يوفر إطاراً عملياً للمقارنات المرجعية والتحليل (جدول مؤشرات الأداء المعتمدة من المركز مرفق أدناه).
- وقد قامت عمادة التطوير والجودة ببناء جميع الاستبانات التي بتطلبها قياس المؤشرات التي اعتمدها الجامعة، سواء المؤشرات الرئيسية أو الإضافية، وتمت إتاحتها إلكترونياً على موقع الجامعة بعنوان استبانات القياس والتقويم في الخدمات الإلكترونية، ويمكن الاطلاع على كيفية استخدام نظام الاستبانات الإلكترونية وكيفية تطبيقها واستخراج النتائج الخاصة بها من خلال دليل المستخدم لنظام استبانات القياس والتقويم في نماذج العمادة المنشورة على موقع العمادة.
- فضلاً عن أن هناك مصادر لبيانات الاستبانات الأخرى التي تتطلب إحصائيات متوافرة في نظام الاوراكل وفق مستوى الصلاحيات الممنوحة للمسؤولين بداية من رئيس قسم – عميد – وكلاء الجامعة – رئيس الجامعة.
- ويستفيد القسم وبرامجه من كل هذه المصادر لجمع أدلة مؤشرات الأداء وتحليلها وتضمينها ضمن النماذج المطلوبة. وفي المرفقات تفصيل مؤشرات الأداء لبرامج القسم وقياسها وإطارها الزمني.

مرفقات وأدلة أخرى

م	المرفق	الرابط	الباركود
١	نماذج الاعتماد الأكاديمي.	اضغط هنا	
٢	اللوائح والأنظمة بجامعة أم القرى مع القواعد التنفيذية.	اضغط هنا	
٣	عمادة الجودة والتطوير بجامعة أم القرى.	اضغط هنا	
٤	صفحة قسم العقيدة على موقع جامعة أم القرى.	اضغط هنا	
٤	الخطط التشغيلية للبرامج الأكاديمية بقسم العقيدة.	اضغط هنا	
٥	الخطط التحسينية للبرامج الأكاديمية بقسم العقيدة.	اضغط هنا	
٦	التقارير السنوية للبرامج الأكاديمية بقسم العقيدة.	اضغط هنا	
٧	مؤشرات الأداء للبرامج الأكاديمية بقسم العقيدة.	اضغط هنا	
٨	خطط قياس مخرجات البرامج الأكاديمية بقسم العقيدة.	اضغط هنا	