

## Training Needs for Female Teachers in Kindergarten Based on the Philosophy of Inclusion in the Light of the Digital Age From their Point of View

## الاحتياجات التدريبية اللازمة لمعلمات رياض الأطفال القائمات على فلسفة الدمج في ضوء متطلبات العصر الرقمي من وجهة نظرهن

Naglaa Mohammed Ibrahim<sup>\*1,2</sup>

نجلاء محمد إبراهيم<sup>1,2\*</sup>

<sup>1</sup>Assistant Professor, Department of Early Childhood, College of Arts and Sciences, Al-Jouf University, Saudi Arabia

<sup>1</sup>أستاذ مساعد بقسم الطفولة المبكرة، كلية العلوم والآداب، جامعة الجوف، المملكة العربية السعودية

<sup>2</sup>Assistant Professor, Department of Early Childhood, College of Specific Education, Benha University, Egypt

<sup>2</sup>أستاذ مساعد بقسم الطفولة المبكرة، كلية التربية النوعية، جامعة بنها، مصر

Received:23/11/2022 Revised:28/9/2023 Accepted: 9/10/2023

تاريخ التقديم: 23/11/2022 تاريخ ارسال التعديلات: 28/9/2023 تاريخ القبول: 9/10/2023

**الملخص:** هدف البحث الحالي إلى تحديد الاحتياجات التدريبية اللازمة لمعلمات رياض الأطفال القائمات على فلسفة الدمج في ضوء متطلبات العصر الرقمي من وجهة نظرهن وبيان أثر المؤهل والخبرة التدريسية ونوع الروضة في الاحتياجات التدريبية لهن. اتبع البحث المنهج الوصفي التحليلي وتكونت عينة الدراسة من (141) معلمة، ولتحقيق أهداف البحث تم إعداد الاستبانة اعتماداً على الإطار النظري والدراسات السابقة وآراء ووجهات نظر المختصين، واشتملت الاستبانة على (44) عبارة تناولت (5) احتياجات تدريبية تتعلق بطبيعة الدمج ومتطلباته في العصر الرقمي والقدرة على تصميم بيئات تعليمية رقمية ملائمة للدمج، واستخدام استراتيجيات تدريسية تناسب البيئات الالكترونية، ومدى حاجة المعلمات لدورات التنمية المهنية في ضوء احتياجاتهن التدريبية، ومعرفة آليات التواصل الفعال مع الأطفال المدمجين وأسرهم، وكشفت النتائج عن عدم وجود فروق ذات دلالة إحصائية بين متوسطات درجات المعلمات في تقديرتهن للاحتياجات التدريبية اللازمة لهن في فصول الدمج ترجع لاختلاف نوع الروضة، وأن هناك فروق ذات دلالة إحصائية بين مجموعات البحث وفقاً للمؤهل الدراسي بالنسبة للأبعاد التالية: (تصميم بيئات تعليمية رقمية ملائمة للدمج، التدريس في بيئات الكترونية، التواصل الفعال مع الأطفال المدمجين وأسرهم) تتجه لصالح حملة الدكتوراه، وأن هناك فروق ذات دلالة إحصائية بين مجموعات البحث وفقاً للخبرة بالنسبة للأبعاد التالية: (الوعي بطبيعة الدمج ومتطلباته في العصر الرقمي، تصميم بيئات تعليمية رقمية ملائمة للدمج، التواصل الفعال مع الأطفال المدمجين وأسرهم). والمجموع يتجه لصالح فئة الخبرة (من 5 إلى 10 سنوات).

**الكلمات المفتاحية:** الاحتياجات التدريبية، الدمج، العصر الرقمي، معلمة رياض الأطفال.

**Abstract:** The aim of the current research is to identify the necessary training needs of kindergarten teachers based on the philosophy of inclusion considering the digital age from their perspective and investigate the impact of qualification, teaching experience, and type of kindergarten on their training needs. The descriptive and analytical approach was used, the study sample consisted of (141) teachers for the academic year 1442-1443 AH, and a questionnaire was prepared included (44) phrases that addressed (5) training needs to be related to the nature of integration, awareness of it and its requirements in the digital age, the ability to design digital learning environments suitable for integration, the use of teaching strategies commensurate with electronic environments, and the extent to which teachers require professional development courses in light of their needs. The results show that there are no statistically significant differences between the average scores of female teachers in their estimates of the training requires for them in integration classes due to the difference in the type of kindergarten, there are statistically significant differences between research groups according to academic qualification in favor of doctoral holders, there are significant differences Statistical among research groups according to experience in favor of the experience category (5 to 10 years).

**Keywords:** Training Needs, Integration, Digital Age, Kindergarten Teacher.

Doi: <https://doi.org/10.54940/ep61462370>

1658-8177 / © 2024 by the Authors.

Published by J. Umm Al-Qura Univ. Educ. and Psychol. Sci.

\*المؤلف المراسل: نجلاء محمد إبراهيم

البريد الإلكتروني الرسمي: abda.ahmed@qu.edu.sa

## مقدمة

تعد قضية تنمية المعلم من أهم القضايا الهامة التي فرضتها تحديات عصر العولمة والثورة التكنولوجية والمعرفية، وفي ظل هذه التطورات السريعة والمتلاحقة للتكنولوجيا في العصر الرقمي كان لا بد أن يتغير دور المعلمة التقليدي إلى دور يتناسب مع تغيرات ذلك العصر، ومن هنا تظهر أهمية إكساب المعلمة لمهارات تدريبية جديدة تساعد على كيفية توظيف هذه التقنيات وامتلاك استراتيجيات تدريسية وتوعيمية مناسبة للتعامل مع العصر الرقمي تمكنها من التفاعل بإيجابية مع الأطفال، وتكون قادرة على فهم علوم العصر الرقمي وتقنياته واستخدامها بشكل مثالي في العملية التربوية للتعامل المعلمة المباشر مع الأطفال من جميع الفئات لتشمل ذوي الاحتياجات الخاصة، فلقد أشار (البرقي، ٢٠١٩: ٦١١) إلى أهمية الدور الذي تلعبه المعلمة كدور الوسيط بين الأطفال ومصادر المعرفة، كما أنها أصبحت موجهة ومرشدة للأطفال أكثر من كونها ملقنه لهم ومصدراً وحيداً للمعرفة، وأشار (Kathryn, 2012) إلى أن أهمية معلمة الروضة تنبثق من مسؤوليتها وتعاملها مع الطفل في تلك المرحلة العمرية التي تعتبر غاية في الأهمية وتحتاج إلى كوادر مدربة ومؤهلة بطريقة دقيقة للتعامل مع الطفل، وتحقيق الأهداف التربوية المرجوة مع مراعاة الخصائص النمائية للطفل في تلك المرحلة العمرية؛ حيث أنها تدير النشاط وتنظم القاعة بشكل يساعد الطفل على الاستفادة من النشاط. وتغير دور المعلمة في التعلم الحديث فأصبح التركيز على الأساليب التكنولوجية في تصميم وتنفيذ البرامج التعليمية فكان لزاماً على المعلمة أن تكون قادرة على استخدام الوسائل الرقمية الحديثة للقيام بأدوارها وتوفير بيئات تعليمية نشطة تساعدهم على الابتكار والإبداع.

وتعد عملية تحديد الاحتياجات التدريبية المحك الذي يتم في ضوءه تقويم برامج وخطط التدريب، فعند تحديد الاحتياجات التدريبية يتم تحليل عمل المعلمة ومعرفة واجباتها ومسؤولياتها وأولوياتها والمهارات والخبرات اللازمة لها، وهذا ما أكدته (حامد والعمرى، ٢٠٢١: ٤٨٧) فالاحتياجات التدريبية هي القاعدة التي تنطلق منها عملية تخطيط وتصميم البرامج التدريبية، وهي تمثل الحلقة الأولى من العملية التدريبية، لذا فإن عدم تحديدها بدقة ومهارة يقلل من فائدة البرامج التدريبية، كما أن تقدير الاحتياجات التدريبية وتحديدها يمثل نقطة البداية لنجاح برامج التدريب، وعلى أساسه يتم تقويمها.

وبمراجعة الدراسات السابقة التي اهتمت بالبرامج التدريبية المقدمة للمعلمات نجد دراسة (Malik, 2011) التي أكدت على أهمية إجراء دورات تدريبية قصيرة في مجال الإعاقات وسبل التعامل معها بغرض تمكينهم من مواجهة التحديات التي تواجههم أثناء مزاوله المهنة، وكشفت دراسة (الطار، ٢٠١٥) عن افتقار العديد من الكليات التربوية بالجامعات السعودية إلى وجود نقص في الكوادر المدربة في مجال الدمج، لذا أوصى بضرورة رفع مستوى برامج التدريب لمعلمات رياض الأطفال المشرفات على برامج الدمج، وأكدت أيضاً دراسة (العمرى والتاج، ٢٠١٧) على ضرورة عقد دورات تدريبية متخصصة في مجالات توظيف التكنولوجيا والتقنيات الحديثة واستراتيجيات التدريس واستراتيجيات تعديل السلوك.

ودراسة (عبدالرشيد وإبراهيم، ٢٠١٨) التي أكدت على أهمية التعرف على الاحتياجات التدريبية لمعلمات رياض الأطفال، وضرورة إعداد برامج تدريبية لمن لتحسين اتجاهاتهن نحو الدمج وتطبيقه، وتصميم الأدوات والوسائل التعليمية في الفصول المطبقة للدمج، ودراسة (أحمد، ٢٠١٩) التي أكدت على ضرورة التخطيط لتدريب معلمات رياض الأطفال كماً ونوعاً على أسس علمية، وأن يتم الانتقال من الطرق التقليدية إلى الحديثة في تدريب المعلمات، وأكد كلاً من (الشديفات، ٢٠١٥؛ الزيات، ٢٠٢٠) على ضرورة تكثيف تدريب المعلمات لتحصل كل معلمة على المعرفة التامة باحتياجاتها التدريبية الخاصة بالتعلم الإلكتروني للأطفال، وذلك لخصوصية فئاتهم العمرية، كما أكدت دراسة (حامد والعمرى، ٢٠٢١) على ضرورة مشاركة معلمات رياض الأطفال في تحديد البرامج التدريبية لغرض تطوير قدراتهن وتنمية كفاءتهن.

ومما سبق وجدت الباحثة أن هناك ضرورة للاهتمام بمعلمات رياض الأطفال العاملات بفصول الدمج وتلبية احتياجاتهن التدريبية في ضوء متطلبات العصر الرقمي؛ حيث أن هناك تأثير كبير للثورة التكنولوجية على البيئات التعليمية، لذا وجب علينا أن نعمل على تنمية قدرات ومهارات معلمات الروضة بمساعدتهن على مواكبة التطور التكنولوجي لما هن من دور مؤثر في تلك المرحلة النمائية الخطيرة والمهمة في العملية التعليمية، ويتم التركيز على المعلمات العاملات بفصول الدمج لكي تكون لديهن القدرة على مواجهة متطلبات العصر الرقمي وذلك بامتلاك المعارف والمهارات والخبرات لمواجهة التحديات الحالية والمستقبلية، وتحتاج معلمة الروضة إلى الإلمام بالتقنيات التكنولوجية الحديثة التي أصبحت متطلبات لازمة لمواجهة العصر الرقمي، وتكون المعلمة قادرة على استخدام تلك التقنيات ولا سيما إذا كان لديها بعض الأطفال من ذوي الاحتياجات الخاصة؛ فهي بحاجة لمعرفة أسس مناهج تلك الفئات المختلفة من المدججين داخل الفصول العادية، وأن تكون لديها المهارة على استخدام التقنيات الحديثة لتلبية احتياجاتهم.

## مشكلة الدراسة

نظراً لما نشاهده من تحديات تكنولوجية مفروضة علينا أدت إلى تحديات ثقافية واجتماعية وتربوية عديدة، وبسبب ما تفرضه علينا الحالات الطارئة من عزل ولجوء لاستخدام أفضل التقنيات التكنولوجية الحديثة في العملية التعليمية. جاء البحث الحالي لحصر الاحتياجات التدريبية اللازمة لمعلمات رياض الأطفال وبالأخص فصول الدمج حيث نجد أن هناك اهتمام لدى عديد من دول العالم بتوفير المتطلبات التكنولوجية اللازمة للارتقاء بمستوى أداء المعلمات لتعزيز ثقافتهن الرقمية، ومن تلك الدول (فنلندا، وأستراليا، والولايات المتحدة الأمريكية، واليابان... وغيرها) فقد قاموا باستحداث برنامج لدراسة تخصص تكنولوجيا المعلومات في معاهد إعداد المعلمات ووضع معايير تربوية لاختيار المعلمات، وتم توفير البرامج التدريبية ووسائل ومصادر المعرفة المتنوعة، وعلاوة على ذلك توفير مكتبة رقمية متاح الدخول عليها لتسهيل عملية التواصل مع الطلاب، وتوفير مجموعة من الاختبارات الإلكترونية، وكل تلك الوسائل تعمل على تيسير عمل المعلمة للقيام بدورها

الخبرة على استبانة الاحتياجات التدريبية لمعلمة رياض الأطفال في الفصول الداجمة في ضوء متطلبات التحول الرقمي.

- يوجد فروق دالة إحصائية بين متوسطات استجابات العينة في ضوء متغير الدورات التدريبية على استبانة الاحتياجات التدريبية لمعلمة رياض الأطفال في الفصول الداجمة في ضوء متطلبات التحول الرقمي.

### أهداف الدراسة

#### يهدف البحث الحالي إلى:

- معرفة الاحتياجات التدريبية اللازمة لمعلمات رياض الأطفال بفصول الدمج في ضوء متطلبات العصر الرقمي من وجهة نظرهن.
- بيان أثر نوع الروضة (حكومية - أهلية) على مدى معرفة معلمات رياض الأطفال بفصول الدمج بحاجاتهن التدريبية في ضوء متطلبات العصر الرقمي.
- دراسة الفروق ذات الدلالة الإحصائية في الاحتياجات التدريبية لمعلمات رياض الأطفال بفصول الدمج في ضوء متطلبات العصر الرقمي والتي تعزى لمتغيرات (المؤهل - عدد سنوات الخبرة).

### أهمية الدراسة

تتضح أهمية البحث الحالي من خلال ما يلي:

#### الأهمية النظرية:

تتضح الأهمية النظرية للدراسة الحالية في أنها تتناول عنصر هام من عناصر العملية التعليمية وهو معلمة رياض الأطفال من حيث التعرف على مدى احتياجاتها التدريبية في العصر الرقمي، خاصة وأن هذا العصر يشهد تغيرات وتطورات علمية وتكنولوجية واجتماعية لم يشهدها من قبل كالتعلم عن بعد، وأيضاً التعرف على أهمية التربية في مرحلة الطفولة المبكرة، والتعرف على احتياجات المعلمات التدريبية بالروضات الحكومية والأهلية المطبق فيها نظام الدمج في ضوء متطلبات العصر الرقمي.

#### الأهمية التطبيقية

تكمن هذه الأهمية فيما يلي:

- مساعدة معلمات رياض الأطفال في التعرف على احتياجاتهن التدريبية أثناء تنفيذ برامج الدمج داخل فصول الأطفال العاديين في ضوء متطلبات العصر الرقمي.
- يمكن أن تسهم النتائج المرجوة في بناء إطار نظري للباحثين في مجال التربية الخاصة ورؤية واضحة حول واقع برامج الدمج في رياض الأطفال، وبناء رؤية كاملة للقائمين بالإشراف على مؤسسات رياض الأطفال للعمل على التنمية المستمرة للمعلمات لمواجهة تطبيق تلك البرامج في ضوء ما تتطلبه الثورة التكنولوجية من مهارات وتطبيقات لتطوير أداء المعلمات.

### حدود الدراسة

**المكانية:** تم إجراء البحث الحالي على عينة من معلمات رياض الأطفال بمحافظة القريات.

**الزمانية:** تتحدد الحدود الزمانية بالفترة الزمنية التي طبق فيها البحث وهي

بشكل أفضل في عصر التحول الرقمي الذي نحن بصددده. (Brown & Barry, 2020)، وأكد (Rossikhina, 2019) على ضرورة توفير المتطلبات اللازمة للعصر الرقمي لتطوير أداء المعلمات وتوفير البنية التحتية التكنولوجية وتدريب وإعداد المعلمات قبل وأثناء الخدمة وتطوير المناهج بما يتناسب مع التطورات الرقمية ونشر ثقافة التحول الرقمي وأهميته بين جميع أعضاء المؤسسة وأولياء الأمور، فكل هذه الأمور تنعكس بشكل أفضل على أداء المعلمة.

من خلال ما سبق نجد أن تدريب المعلمة وإعدادها بشكل يتناسب مع متطلبات العصر الرقمي أصبح ضرورة ملحة خصوصاً إذا كانت تتعامل مع الأطفال من ذوي الإعاقة داخل فصول الدمج، ولذلك حرصت الباحثة على إجراء مثل هذه الدراسة للتعرف على الاحتياجات التدريبية لهؤلاء المعلمات؛ فلقد توصلت دراسة (الطراونة، ٢٠٢٠) إلى وجود مخاوف لدى معلمات رياض الأطفال من عدم تلبية الاحتياجات الخاصة بالأطفال من ذوي الإعاقة في الروضة، ويرجع ذلك لعدة أسباب منها افتقار المعلمات إلى الوسائل المناسبة للتعامل مع هؤلاء الأطفال، أو أنهم غير مدربين للتعامل معهم.

#### وتتلخص مشكلة الدراسة الحالية في التساؤل الرئيس التالي:

ما الاحتياجات التدريبية اللازمة لمعلمات رياض الأطفال بفصول الدمج في ضوء متطلبات العصر الرقمي من وجهة نظرهن؟

#### ويتفرع من السؤال الرئيس الأسئلة الفرعية التالية:

- ما أثر المؤهل الدراسي وعدد برامج التدريب في تحديد الاحتياجات التدريبية لمعلمات رياض الأطفال بفصول الدمج في ضوء متطلبات العصر الرقمي من وجهة نظرهن؟
- ما أثر نوع الروضة (حكومية - أهلية) في تحديد الاحتياجات التدريبية لمعلمات رياض الأطفال بفصول الدمج في ضوء متطلبات العصر الرقمي من وجهة نظرهن؟
- ما أثر الخبرة التدريسية في تحديد الاحتياجات التدريبية لمعلمات رياض الأطفال بفصول الدمج في ضوء متطلبات العصر الرقمي من وجهة نظرهن؟

### فروض الدراسة

بناء على الإطار النظري والدراسات السابقة يمكن صياغة فروض البحث على النحو التالي:

- يوجد فروق دالة إحصائية بين متوسطات استجابات العينة في ضوء متغير نوع الروضة (حكومية، أهلية) على استبانة الاحتياجات التدريبية لمعلمة رياض الأطفال في الفصول الداجمة في ضوء متطلبات التحول الرقمي.
- يوجد فروق دالة إحصائية بين متوسطات استجابات العينة في ضوء متغير المؤهل (بكالوريوس، دبلوم، ماجستير، دكتوراه) على استبانة الاحتياجات التدريبية لمعلمة رياض الأطفال في الفصول الداجمة في ضوء متطلبات التحول الرقمي.
- يوجد فروق دالة إحصائية بين متوسطات استجابات العينة في ضوء متغير

## الإطار النظري

## المحور الأول: الاحتياجات التدريبية

- **تعريف التدريب:** حظي موضوع الاحتياجات التدريبية باهتمام كبير من التربويين، فعزفه (المخرج، ٢٠١٧: ٥٠) بأنه: "نشاط يقوم على أسس علمية ويعمل على تزويد الأفراد بالمعارف والمعلومات والمهارات والاتجاهات والتصورات من أجل تطوير الأداء"، وتعرف (الزيات، ٢٠٢٠: ١٩٣) الاحتياجات التدريبية في مجال التعليم الإلكتروني وتكنولوجيا المعلومات بأنها: "السلوكيات المرتبطة بالمعلمة كقدرتها على تصميم برنامج الحاسوب، وموقع تعليمي لتعليم الصغار، وقدرتها على استخدام إستراتيجيات إدارة الوقت المناسبة للأطفال في بيئة التعلم الإلكترونية، وإكساب الأطفال المهارات التكنولوجية والفنية المتعددة"، أما (حامد والعمرى، ٢٠٢١: ٤٨٦) فعرفوها بأنها: "مجموعة من التغيرات المطلوب إحداثها في المعلومات الخاصة بمعلمة الروضة وسلوكها ومهاراتها بقصد رفع مستواها حتى تتغلب على المشكلات التي تعترض سير العمل والإنتاجية لديها"، وعرفتها (إسماعيل، ٢٠٢١: ٣٠٤) بأنها: "مجموع المعارف والمهارات والقيم والاتجاهات وما يرتبط بها من ممارسات تدريبية متطلبة لمعلمات رياض الأطفال لتمكينهم من تنفيذ ممارسات برامج دمج الأطفال ذوي الإعاقات البسيطة مع الأطفال العاديين"، ومن كل ما سبق نجد أن موضوع الاحتياجات التدريبية في غاية الأهمية لاستكمال العملية التربوية والتعليمية وتحقيق الهدف المنشود منها. فلقد اتفق معظم الباحثين على أنها: "مجموعة من المعارف والمفاهيم النظرية والمهارات والسلوكيات العملية التي تهدف إلى إكساب المتدربين تلك المعارف والمهارات من أجل مساعدتهم على القيام بوظيفتهم على أكمل وجه".

**أهمية تحديد الاحتياجات التدريبية:** تشير (حامد والعمرى، ٢٠٢١: ٤٩٠) إلى أن: "عملية تحديد الاحتياجات التدريبية عملية مستمرة وشاملة ومتكاملة، فما يحدث من إصلاحات وتحديثات تتطلب إعادة رسم السياسات التعليمية والتربوية لبناء بيئة تعليمية توظف مستجدات العصر من تكنولوجيا متقدمة ومعارف ونظريات إدارية وتربوية وتعليمية يترتب عليها تعديلات في وظائف وأدوار القائمين على النظام التعليمي والتدريسي، وفي نفس الوقت تختلف عن توصيف وظائفهم الحالية مثل: دورهم في دمج تكنولوجيا المعلومات والاتصال وتوظيفها في البيئة التعليمية الوسائط المتعددة، والواقع الافتراضي، واستخدام استراتيجيات التعلم الحديثة". فلقد أجمع عديد من التربويين كـ (الخطيب، ٢٠٠٦: ٣٢٠؛ النجار، ٢٠٠٩: ٧١٨؛ البيشي، ٢٠١١: ٤١؛ العصيمي، ٢٠١٢: ٤٦؛ Almelweth, & Alkahtani, 2018) على أن فعالية البرامج التدريبية تعتمد على تحديد تلك الاحتياجات التدريبية من خلال التعرف على مستويات الأداء الحالية المطلوبة، وتحديد سياسات التدريب، ووضع برامج تدريبية لتحقيق هذه السياسات، لذا تتحدد أهمية تحديد الاحتياجات التدريبية فيما يلي:

خلال العام الدراسي ١٤٤٣-١٤٤٤هـ.

**الموضوعية:** تتحدد بالمتغيرات التالية (الاحتياجات التدريبية - معلمات رياض الأطفال - الدمج - العصر الرقمي).

**البشرية:** تتحدد بالعينة التي طبق عليها البحث وهي عينة من معلمات رياض الأطفال.

## مصطلحات الدراسة

- **الاحتياجات التدريبية:** تعرف إجرائياً بأنها عبارة عن مجموعة المعارف والقدرات والمفاهيم النظرية، والمهارات والممارسات والسلوكيات العملية التي تحتاج لها المعلمات من أجل تطوير أدائهن للعمل مع الأطفال في الفصول الداجمة ومن جهة نظرهن، كالأستخدام الأمثل للوسائل والتقنيات الحديثة خلال فترة التعلم عن بعد، وكذلك قدرتها على تصميم برنامج حاسوبي وموقع تعليمي لتعليم الأطفال، وأيضاً قدرتها على استخدام استراتيجيات إدارة البيئة الصفية للأطفال عبر المنصات الإلكترونية لإكساب الأطفال مهارات تكنولوجية متعددة، وتقاس بالدرجة التي يحصلون عليها من خلال استجابتهم على فقرات الاستبانة المعدة في الدراسة الحالية.

- **معلمات رياض الأطفال:** هن المعلمات القائمت بالتحريس للأطفال في مرحلة رياض الأطفال (الحكومية والأهلية) في محافظة القريات بالمملكة العربية السعودية في العام الدراسي ١٤٤٣-١٤٤٤هـ.

- **الدمج:** تعرفه الباحثة إجرائياً بأنه: عملية دمج الأطفال من ذوي الإعاقة التي تسمح لحالاتهم بالدمج مع أقرانهم العاديين، وذلك لتحقيق المساواة في التعليم وتمكينهم من التواصل الاجتماعي مع بعضهم البعض ومشاركتهم سوياً في الأنشطة التربوية داخل القاعات وعبر المنصات الإلكترونية.

- **العصر الرقمي:** عرّفته (البرقي، ٢٠١٩: ٦١٥) بأنه: "كل ما تحتاج إليه المعلمات كي تعملن بكفاءة في مجتمع يعتمد على المعلومات، وتتضمن العلم بالمفاهيم الأساسية للحاسب والمهارة في استخدامه لمعالجة البيانات للحصول على المعلومات التي تساعد في تنمية قدراتها للتعامل مع أطفال الروضة، وعرّفته زيدان (٢٠٢٢: ٢٢٨) بأنه: "يعني عملية استخدام وتوظيف الأدوات التكنولوجية مثل: ( الكمبيوتر، والموبايل، والإنترنت، والسبورة الذكية، والواقع الافتراضي...) في العملية التعليمية وذلك لما تفرضه روح العصر من مواكبة المستجدات والمستحدثات التكنولوجية بما يتناسب مع الإمكانيات المتاحة داخل الروضات".

ويعرف العصر الرقمي إجرائياً بأنه: " ذلك العصر الذي يعتمد في طريقته على استخدام تكنولوجيا المعلومات في البيئة التعليمية والتي تنعكس في تلك الفصول الداجمة في مرحلة رياض الأطفال من حيث أساليب التعليم والتعلم وطرق تقييمهم في ضوء مستحدثات العصر الرقمي.

- إنها هي الأساس الذي يقوم عليه التدريب.
- أنها توجه الإمكانيات والإجراءات التنفيذية لبرامج التدريب. بما يكفل تحقيق الأهداف المرجوة.
- أنها تحدد النقص المطلوب تعويضه عن طريق التدريب.
- أنها توفر الجهد والوقت والتكلفة عند تنفيذ البرنامج التدريبي.
- أنها توظف المعلومات الناتجة من البرامج التدريبية في التنبؤ باحتياجات المستقبل.

### المحور الثاني: الدمج

**مفهوم الدمج:** لقد ظهر مفهوم الدمج بغرض التكامل الاجتماعي ثم التعليمي لإتاحة الفرصة للأطفال المعاقين للتفاعل مع الأطفال العاديين، وساعد في ظهوره أيضاً تلك الانتقادات التي وجهت لممارسات التعليم في مجالات التربية الخاصة، والقصور في تخطيط البرامج والخدمات التربوية، والقصور في تدريب المعلمين والمعلمات (محمد، ٢٠١٧: ٥٥-٥٦)، فلقد أكد (Malik, 2011) إلى أن: "عملية تدريب المعلمين للعمل في المؤسسات التعليمية يساهم في تحقيق الهدف المنصوص عليه في سياسات التعليم الوطنية والإعلانات الدولية لتثقيف جميع الفئات العمرية بما في ذلك الأطفال من ذوي الإعاقة". وأشار (Ahsan & Sharma, 2018:82) إلى أن مفهوم الدمج بمعناه الشامل لا يقتصر على توفير فرصة تعليمية لذوي الإعاقات البسيطة؛ بل يجب توفيرها بجودة عالية داخل فصول العاديين. وتري (إسماعيل، ٢٠٢١: ٣٠٧) أن: "الدمج يعني توافر فرص تعليمية للأطفال ذوي الإعاقات البسيطة مع الأطفال العاديين بذات المواصفات وعلى مستوى الزمان والمكان، أما برامج الدمج فهي تتضمن شروط عملية الدمج وخصائص الأطفال المدمجين، وفريق الدمج داخل رياض الأطفال ومهامه وطبيعة الروضة وشروطها وطبيعة تنظيم المناهج الدراسية وأساليب تقديم الخدمات التربوية للأطفال المدمجين".

**أهداف الدمج في رياض الأطفال:** تتحدد أهداف برامج الدمج في رياض الأطفال بتوفير الخدمات التربوية لتعزيز تعليم الأطفال من ذوي الإعاقات البسيطة بصورة متكافئة مع الأطفال العاديين، وتصميم بيئات تعليمية جاذبة وتعديل اتجاهات مجتمع المدرسة حول فلسفة الدمج من أجل تقبل برامج الدمج. (منصور وعواد، ٢٠١٢)، وأضافت دراسة (Pino, & Mortari, 2014:347) أن: "برامج الدمج المبكر للأطفال ذوي الإعاقات البسيطة في فصول الأطفال العاديين يضمن استمرارهم في التعليم حتى مستويات عليا، ويحقق مستويات إيجابية من التوافق النفسي والاجتماعي للأطفال، ويؤكد على عدم تسربهم من التعليم وانسحابهم من الأنشطة المجتمعية والمهنية والأكاديمية". ويمكن إنجاز أهداف الدمج:

- إتاحة الفرص لجميع الأطفال المعوقين للتعليم المتكافئ والمتساوي مع غيرهم من الأطفال ومساعدتهم على الانخراط في الحياة العادية.

- أنها تضع معايير مناسبة لتقويم أداء المتدربين من فريق البرنامج التربوي. (أحمد، ٢٠١٩: ١٤٣).
- تصنيف الاحتياجات التدريبية: يمكن تصنيف الاحتياجات التدريبية إلى:
  - احتياجات لتحقيق أهداف روتينية: وهي أهداف دائمة تساعد على التنظيم والاستمرار بمعدلات كفاءة وعادة لأفراد أو لمؤسسات.
  - احتياجات من أجل حل المشكلات: وهدفها الرئيسي هو تحديد مجموعة من المشكلات المعتادة وذلك من أجل معرفة أسبابها والعمل على حلها وفقاً للظروف المحيطة.
  - احتياجات لتحقيق أهداف ابتكارية: وهي أهداف مبتكرة وغير عادة لرفع مستوى الأداء في مختلف المجالات، فهي أهداف موجهة إما نحو الأفراد أو المؤسسات أو الجماعات للوصول بهم على مستوى من التميز وليس فقط لحل بعض المشكلات المعتادة لديهم (غانم، ٢٠١٠). ويرى كل من: (Al-Hamad, Rathwan, & Rababah, 2020) أن "العاملين برياض الأطفال بحاجة لمعرفة الاستخدام الأساسي لأجهزة الكمبيوتر والإنترنت، ومعرفة كافية بتشغيل أنظمة معالجة المستندات والوصول إليها وحفظ الملفات والأرشفة، بالإضافة إلى ذلك فهم بحاجة لمعرفة كيفية التواصل الاجتماعي مع أولياء الأمور والإدارة العليا من خلال البريد الإلكتروني ومنتديات وسائل التواصل الاجتماعي، لذلك أصبح من الضروري معرفة الاحتياجات التدريبية للعاملين برياض الأطفال من أجل توفير التدريب المناسب لهم لتحقيق أقصى نجاح ممكن في مهنتهم".

**أساليب تحديد الاحتياجات التدريبية:** حددت (برغوث، ٢٠١٥، ٥٥-٥٦) مجموعة من الأسس الفنية التي يجب توافرها في أساليب تحديد الاحتياجات التدريبية وهي كالتالي:

- إمكانية توصيل أكبر قدر من المعلومات والخبرات اللازمة للمتدربين في الوقت والمكان المناسبين.
- أن يعكس المحتوى الاحتياجات الصفية للمتدربين.
- مساعدة المتدربين على الاستمرار في التدريب وذلك من خلال نتائج التدريب التي يحصلوا عليها.
- أن يكون هناك استفادة كبيرة من الدورات التدريبية المقدمة لتناسب مع الاحتياجات المطلوبة.
- أن تساهم الدورات التدريبية في زيادة الكفاءة المهنية بما يعكس على الأطفال أنفسهم.

مجال التربية الخاصة ما زالت قاصرة على الاستمرارية في التطوير المهني للمعلمين أثناء الخدمة".

### المحور الثالث: العصر الرقمي

لقد أدى الانتقال السريع للمعلومات إلى دفع المؤسسات التربوية وبخاصة رياض الأطفال إلى بذل مزيداً من التطورات التي تؤثر على كافة جوانب حياة الطفل، وأصبح التدريب على استخدام تكنولوجيا المعلومات مطلب هام لكي تزداد ثقة ومعرفة المعلمين بالإضافة لارتقاء مهاراتهم في استخدام أدوات تكنولوجيا المعلومات، كما يحتاج مواكبة متطلبات العصر الرقمي على مستوي مؤسسات رياض الأطفال إلى نظم جديدة تحقق للطفل القدرة على الاستمتاع بما يوفره هذا العصر من معارف ومنتجات وأدوات جديدة ومتنوعة للمعرفة والذي يؤكد على التعلم مدى الحياة والإعداد لوظائف مستقبلية جديدة مما يفرض على المعلمين أدوار جديدة لم يتم تأهيلهم لها أثناء الدراسة مما يمثل تحدياً لمن يستوجب مواجهته؛ فعليه إدخال أنماط جديدة في بيئات التعليم والتعلم: كـ " التعلم الإلكتروني والتعلم الافتراضي والتعلم الذاتي"، وتوفير مصادر مرنة للمعرفة وتحويل كل أشكال المعلومات والرسومات إلى صور رقمية، وكل هذا يتطلب اكتساب مهارات أساسية معينة للتعامل مع بيئات العصر الرقمي مثل: (معرفة أساسيات الحاسوب وبرمجياته، والاستخدامات التعليمية للتعلم الإلكتروني في توصيل المواد التعليمية وإدخال المقررات الإلكترونية في تعليم الأطفال وإتقان الأنشطة التشاركية بين المعلمين والأطفال) (سيد، ٢٠٢١: ١٣١).

**مفهوم العصر الرقمي:** يشير (Ozhan Tingoy & Sabri Serkan, 2011:222) إلى أنه "يعني الاستخدام المتعدد للأبعاد التكنولوجية لدعم اكتشاف المعرفة مما يساعد في صناعة القرار، وتتضمن طريقة جمع البيانات وتنظيمها وتحليلها، وتمثيلها، وتصنيفها، وإدارتها. وتعرفه (محمود، ٢٠١٨: ١١) بأنه: "ذلك العصر الذي يعتمد في مركزاته على الاستخدام الواسع لتكنولوجيا المعلومات والاتصالات في البيئة التعليمية والتي تنعكس على كافة مكونات المنظومة التعليمية من حيث الأدوار الجديدة للمعلم، واستراتيجيات التعليم والتعلم وطرق عرض المحتوى التعليمي للمتعلمين، وطرق تقييمهم في ضوء استخدام التقنيات الرقمية". وتعرفه (البرقي، ٢٠١٩: ٦٢٠) بأنه يعني: "قدرة المعلمة على تحديد احتياجاتها من المعلومات والتعامل مع المصادر الإلكترونية وخاصة الكمبيوتر والانترنت في الحصول عليها والتعامل معها وتنظيمها بما يحقق أهدافها، وانتقاء المناسب منها، بالإضافة لتطويعها ومزجها بالتطبيق العملي وابتكارها، وتري (حسين، ٢٠٢١: ٣٠٤) أنه: "ذلك العصر الذي تستند جميع أنشطته بالاعتماد على المعلومات ومعالجتها وتحليلها وذلك من خلال توظيف تكنولوجيا المعلومات بصورة عالية ومعالجتها وبثها إلى عناصر المجتمع للاستفادة منها في القيام بأعمالهم المتعددة البسيطة والمعقدة".

**خصائص العصر الرقمي:** لقد أحدث العصر الرقمي ثورة في التعليم لأنه جعل الطلاب أكثر نشاطاً وأكثر استقلالية في تعليمهم، فلقد سهل الانترنت

- إتاحة الفرصة للأطفال العاديين للتعرف على الأطفال المعوقين عن قرب وتقدير مشاكلهم ومساعدتهم على مواجهة متطلبات الحياة وتعديل اتجاهاتهم حول الأطفال المعاقين.

- إتاحة الخدمات المختلفة للأطفال المعوقين في بيئتهم بطريقة أفضل وأيسر حيث يقلل الدمج من حدوث المشاكل التي تواجه أسر المعاقين في توفير خدمات مناسبة لأبنائهم.

- توفير المناخ المناسب للأطفال المعاقين يساعدهم على النمو السليم، ويزيد من دافعيتهم نحو التعليم ونحو تكوين علاقات اجتماعية سليمة مع الغير.

**معلمة فصول الدمج:** لا بد وأن تكون المعلمة التي تعمل بفصول الدمج متميزة بدرجة عالية من الوعي والمعرفة بالفئات التي تتعامل معها عند دمج الإعاقات البسيطة مع أقرانهم من الأطفال العاديين؛ حيث كشفت دراسة (Bekirogullari, Soy Turk, Gulsen, 2011:626) أن:

"مجالات الاحتياجات التدريبية لدى معلمات فصول الدمج هي: (مستويات الوعي حول مفهوم الدمج واستراتيجيات تطبيقه - استراتيجيات التدريس في فصول الدمج- الإدارة الصفية في فصول الدمج- المشكلات التعليمية والسلوكية المتوقعة في فصول الدمج)، فلا بد أن تكون المعلمة داخل فصول الدمج على دراية تامة بالتحديات التي تواجهها داخل الصف مع تمكنها من القدرة على حلها. حيث أكدت دراسة (الدوخي، ٢٠١٧) على: "أهمية تدريب معلمات الدمج على استراتيجيات التعلم الرقمي، وتوظيفها في الفصول الدامجة. في حين كشفت دراسة (النواصرة ومنسي، ٢٠١٨: الخطيب ٢٠١٧) عن:

"وجود صعوبات تواجه المعلمات في فصول الدمج وهي ناتجة عن قصور تدريبين خاصة ببرامج دمج الأطفال وأساليب تصميم بيئات تعليمية واستراتيجيات إدارة الصف وأساليب التدريس، وإعداد الوسائل التعليمية في فصول الدمج، وأكدت دراسة (عبد الرشيد وإبراهيم، ٢٠١٨) على "ضرورة التعرف على الاحتياجات التدريبية لمعلمات رياض الأطفال بهدف بناء البرامج التدريبية المرتبطة بتحسين مهارتهن واتجاهتهن نحو برامج الدمج في روضة الأطفال، وتدريبهن على اكتشاف احتياجات الأطفال داخل الصفوف الدامجة وتوفير البيئة المناسبة للنمو السليم وبناء التفاعلات الإيجابية بين الأطفال واكتشاف مجالات تميزهم".

**الاحتياجات التدريبية في مجال الدمج:** تعتبر الاحتياجات التدريبية هي الخطوة الأولى في نماذج تصميم برامج التنمية المهنية بصفة عامة، وتصميم البرامج التدريبية بصفة خاصة، وتشير الاحتياجات التدريبية إلى مجمل المعارف والمهارات والقيم والاتجاهات التي يجب أن تتمكن منها معلمة الروضة في مجال معرفي محدد منها الدمج؛ كما تم رصد من خلال الفجوة بين ممارسات معلمات الروضة في الميدان الفعلي وبين الممارسات المتوقعة تحقيقها وممارستها في ضوء متطلبات العصر الرقمي؛ حيث أوضحت دراسة (الشخص وآخرون، ٢٠١٧: ٢١) "حاجة معلمات الروضة في مدارس الدمج إلى التدريب على عديد من الكفايات المهنية المرتبطة بالدمج الشامل. وأوضحت أيضاً (الباش والماجد، ٢٠١٧: ١٨٧) أن: "برامج التدريب في

والمعلمة- دور المخفز على توليد المعرفة من خلال استثارة تفكير الأطفال- دور المشجع والمطور للتعليم الذاتي).

ويشير (سيد، ٢٠٢١: ١٤٠) إلى مجموعة من الأدوار المطلوبة من معلمة الروضة بما يتناسب مع العصر الرقمي وهي تقوم بدور ناقلة للمعرفة وليس ملقنة للمعلومات- تقوم بدور الخبير في استراتيجيات التدريس الحديثة وتوظيف التكنولوجيا في التعليم والتعلم- تقوم بدور في تهيئة جو ديمقراطي يشجع الأطفال على الاستقلالية والحرية- تقوم بدور في التفاعل مع المجتمع المحلي وأولياء الأمور- تقوم بدور تجاه التنمية المستدامة التي تؤمن بأن التربية عملية مستمرة تقوم على ثلاث عناصر هي: (التعلم للمعرفة- التعلم للعمل ومواجهة المواقف الحياتية - التعلم للتعايش مع الآخرين).

**المتطلبات التربوية للعصر الرقمي:** يشير (سيد، ٢٠٢١: ١٢٣) إلى أن أهم متطلبات العصر الرقمي ما يلي:

- إكساب وتدريب المعلمين المهارات الجديدة لعصر المعلومات والمعرفة.
- تغيير نماذج وطرق التعليم والتعلم مع توافر وسائل تكنولوجيا جديدة فرضتها تقنيات العصر الرقمي.
- تطوير البنية التحتية للمدارس والروضات بما يؤهلها للتعامل مع العصر الرقمي.
- إعادة تأهيل وتدريب كل العاملين في التعليم متطلبات عصر التكنولوجيا.
- التأكيد على الاهتمام باستخدام التكنولوجيا في العملية التعليمية ووضع الخطط لتضمينها في تعليم الأطفال.
- إعداد الخريج القادر على التنافس في سوق العمل.
- تشجيع التفكير الناقد واستخدام التكنولوجيا لمساعدتهم على التعامل مع الثورة الرقمية والاستفادة منها.
- المراجعة المستمرة لاحتياجات سوق العمل وتحديث البرامج التعليمية الحالية.
- ضرورة أن يتغير مضمون التعلم وأساليبه ليواكب تقنيات العصر الرقمي.
- التخلي عن أشكال التواصل التقليدية واستبدالها بوسائل اتصال حديثة.

### تعقيب

يتضح من العرض السابق أنه يتوجب على معلمة الروضة ضرورة متابعة كل ما هو جديد والتعرف على التطورات العلمية في مجال تخصصها لتحسين أدائها والابتعاد عن الطرق التقليدية في تعليم الأطفال، والبحث عن الجديد من خلال البرامج التدريبية التي تناسب متطلبات العصر الحالي من تطبيقات تكنولوجيا حديثة، حتى تتمكن من الاستفادة منها في تعليم الطفل خصوصاً في فصول الدمج لأنها تحتاج مهارات أكثر من معلمة الأطفال العاديين خصوصاً في اختيار نوعيه الخبرات والأنشطة التي تقدمها للطفل والوسائل التي تقوم بإعدادها لتحقيق أهدافها ومجال إدارة الصف وتقديم الأنشطة الاثرية التي تناسب كل فئة من فئات الأطفال داخل فصول الدمج.

إقامة تجمعات لها بنى معرفية جديدة تمكن الأطفال والبالغين في جميع أنحاء العالم أن يتعاونوا ويتعلموا فيما بينهم ويتبادلون المعلومات عن طريق الاستكشاف والتجربة. (سيد، ٢٠٢١: ١٢٥)، ولخصت (محمد، ٢٠١٩) مجموعة من خصائص العصر الرقمي منها: (تلاحق الاكتشافات التكنولوجية المتداخلة للثورة الرقمية - أنها تتضمن تغيرات حتمية- نمو المجتمعات والمنظمات المعتمدة على المعلومات- تعدد فئات المستفيدين- سرعة الاستجابة للتغير - الأبعاد الجديدة للخصوصية).

**أدوار ومهارات العصر الرقمي:** تشير عديد من الدراسات كدراسة (Amin, 2016) إلى أن: "دور المعلم في العصر الرقمي أصبح موجه لطلابه من الناحية التكنولوجية فهو مسئول- ليس فقط - عن تدريس الطلاب بل أيضاً تعليمهم، لذلك لا بد وأن يكون المعلم منفتح الذهن وأن يكون عاملاً مشاركاً نشطاً بين المتعلمين وأن يقدم لهم الخدمات الرقمية؛ حيث تحول دور المعلم من مجرد واعظ إلى مدير للسلوكيات الاجتماعية والعاطفية للطلاب ومرشد لتعلمهم، فلا بد من الاهتمام بالتنمية المهنية للمعلم والتي تؤكد على استخدام المعلم للموارد الإلكترونية المثلى، وكشفت دراسة (Serezhkina, 2021) عن: "أهمية تدريب المعلمين وذلك من أجل محو الأمية الرقمية ومساعدتهم في إنشاء المواد الرقمية؛ حيث يعد استخدام المهارات الرقمية هو أحد شروط القدرة التنافسية للمتخصص، وذلك من خلال مواكبة المعلم للعصر الحديث من خلال معرفته بالتقنيات الحديثة المختلفة ويكون لديه القدرة على تطبيقها عملياً". أما عن المهارات المطلوبة للعصر الرقمي فيحدداه (Bates, 2015) في أنها تشمل ما يلي:

- مهارات الاتصال عبر وسائل التواصل الاجتماعي إلى جانب مهارات الاتصال التقليدية.
- القدرة على التعلم بشكل مستقل وهذا يعني تحمل المسؤولية عن معرفة ما تحتاج معرفته.
- الأخلاق والمسؤولية: لبناء الثقة وهو مهم بشكل خاص في الشبكات الاجتماعية غير الرسمية.
- العمل الجماعي والمرونة: يشمل ذلك تجميع المعرفة الجماعية وحل المشكلات والتنفيذ بشكل جماعي جيد، والمرونة في تولي المهام وحل المشكلات التي تكون خارج نطاق الوظيفة.
- مهارات التفكير (التفكير الناقد، حل المشكلات، الإبداع، الأصالة، وضع الاستراتيجيات).
- المهارات الرقمية: القدرة على استخدام التكنولوجيا واستخدام الحاسوب.
- إدارة المعرفة وقد تكون هذه المهارات الأكثر شمولية، فالمهارات الأساسية في المجتمع القائم على المعرفة في إدارة المعرفة أي كيفية العثور على المعلومات وتقييمها، وتحليلها، وتطبيقها، ونشرها.

وحددت (محمد، ٢٠١٩: ٤٨) عدة أدوار لمعلمة الروضة في ضوء العصر الرقمي وهي: (دور الشارح باستخدام الوسائل التقنية عن طريق استخدامها شبكة الانترنت والتقنيات المختلفة مع الأطفال - دور المشجع على التفاعل في العملية التعليمية عن طريق تشجيع طرح الأسئلة والتفاعل بين الأطفال

## إجراءات الدراسة

وللإجابة على أسئلة البحث تم إتباع الإجراءات التالية:

- تم الاطلاع على عديد من البحوث والدراسات السابقة العربية والأجنبية في مجال البحث.
- تم تصميم أدوات البحث وإعداد القائمة بعد الاطلاع على مقاييس في نفس الموضوع.
- تم اختيار عينة البحث بطريقة قصدية ممن تتوافر فيهن شروط البحث الحالي، وبعد ذلك طبقت أدوات البحث بعد أخذ الموافقات اللازمة لذلك.
- تم رصد النتائج وتحليلها، وتفسيرها، وتقديم التوصيات، والمقترحات.

## منهج الدراسة

يعتمد البحث الحالي على المنهج الوصفي في جمع وتحليل واستخلاص كل

جدول ١: يوضح توزيع أفراد عينة الدراسة وفقاً للمتغيرات الديموغرافية

الإجمالي		المؤهل								نوع الروضة			
		دكتوراه		ماجستير		دبلوم		بكالوريوس		أهلية		حكومية	
	%	العدد	%	العدد	%	العدد	%	العدد	%	العدد	%	العدد	%
	١٠٠%	١٤١	٢,٨%	٤	٣,٥%	٥	٧,١%	١٠	٨٦,٥%	١٢٢	١١,٣%	١٦	٨٨,٧%
الدورة التدريبية								الخبرة					
١٠ فأكثر		٩ - ٦		٥ - ١		٠		أكثر من ١٠ سنوات		١٠ - ٦ سنوات		من ٥ - ١ سنوات	
	%	العدد	%	العدد	%	العدد	%	العدد	%	العدد	%	العدد	%
	١٢,٨%	١٨	٩,٩%	١٤	٢,٧%	٣٨	٥٠,٤%	٧١	١٧,٧%	٢٥	١٠,٦%	١٥	٧١,٦%

## فيما يتعلق بصدق الاستبانة

قامت الباحثة بحساب معامل الصدق على عينة استطلاعية مكونة من (٥٠) معلمة من معلمات رياض أطفال مستخدمة لحساب الصدق الطرق التالية:

## صدق المحتوى

للتأكد من صدق المحتوى تم عرض الاستبانة في صورتها الأولية على عدد من السادة المحكمين المختصين في مجال التربية وعلم النفس والطفولة المبكرة، وذلك للتعرف على آرائهم فيها من حيث الدقة والصياغة اللغوية وسلامة مضمونها، وانتماء العبارات المتضمنة في كل بُعد له، وكفاية العبارات الواردة في كل بُعد لتحقيق الهدف الذي وضع له، وقامت الباحثة بتعديل العبارات التي أشار المحكمين بضرورة تعديلها.

## صدق الاتساق الداخلي:

تم حساب قيمة معامل الارتباط بين كل بند والبند الذي ينتمي إليه من الأبعاد الخمسة المكونة لاستبانة الاحتياجات التدريبية لمعلمات رياض الأطفال بفصول الدمج وجاءت الارتباطات كالتالي:

## أدوات الدراسة

استخدمت الباحثة الأدوات الآتية: استبانة الاحتياجات التدريبية لمعلمات رياض الأطفال وفق متطلبات الدمج في ضوء متطلبات العصر الرقمي من وجهة نظرهن، وذلك بعد أن قامت الباحثة بتحليل الأدبيات والدراسات السابقة لتحديد الاحتياجات التدريبية لمعلمات رياض الأطفال وفق الخطوات التالية:

## الهدف من القائمة

هدفت القائمة إلى التعرف على الاحتياجات التدريبية لمعلمات رياض الأطفال والمتوقع ممارستها بدرجة عالية من التمكن في فصول الدمج في ضوء متطلبات العصر الرقمي.

**محتوي القائمة:** تحتوي على ٤٤ عبارة مقسمة إلى خمسة أبعاد هي: (الوعي بطبيعة الدمج ومتطلباته في العصر الرقمي (١١) عبارة - تصميم بيئات تعليمية رقمية ملائمة للدمج (٨) عبارات - التدريس في بيئات الكترونية (٨) عبارات - التنمية المهنية في ضوء الاحتياجات التدريبية (١١) عبارة - التواصل الفعال مع الأطفال المدجنين وأسره (٥) عبارات.



جدول ٢: يوضح حساب الاتساق الداخلي بين البند والبعد في للاحتياجات التدريبية لمعلمات رياض الأطفال بفصول الدمج

الاحتياجات	عدد الفقرات	معامل الثبات	معامل الصدق
الأول: الوعي بطبيعة الدمج ومتطلباته في العصر الرقمي.	١١	**٠,٨٢	*٠,٩١
الثاني: تصميم بيئات تعليمية رقمية ملائمة للدمج.	٨	*٠,٨٠	*٠,٩٠
الثالث: التدريس في بيئات الكترونية.	٨	*٠,٨١	**٠,٩٣
الرابع: التنمية المهنية في ضوء الاحتياجات التدريبية.	١١	*٠,٨٤	*٠,٩٢
الخامس: التواصل الفعال مع الأطفال المدججين وأسراهم	٥	*٠,٨٥	*٠,٩٥

يتضح من الجدول السابق أن الاستبيان يتميز بدرجة مرتفعة من الثبات، مما يدل على ثباته وصلاحيته للتطبيق.

### طريقة التجزئة النصفية

لكل من سبيرمان (Spearman) وجوتمان (Guttman) والتي تعمل على حساب معامل الارتباط بين درجات نصف الاستبانة؛ حيث يتم تجزئة الاستبانة إلى نصفين متكافئين وبلغ معامل الثبات على هذه الاستبانة (٠,٩٠) وهو يعطي درجة من الثقة لتطبيق الاستبانة كأداة لقياس الاحتياجات التدريبية لمعلمات رياض الأطفال بفصول الدمج في البحث الحالي ويعد مؤشراً على أن الاستبانة يمكن أن تعطي النتائج نفسها إذا ما أعيد تطبيقها على العينة في نفس الظروف.

جدول ٥: يوضح حساب معامل الارتباط بطريقة التجزئة النصفية لإجمالي الاستبانة

المفردات	العدد	معامل الارتباط	معامل الثبات لسبيرمان براون	معامل الثبات جوتمان
الجزء الأول	٢٢	٠,٨٣٧	٠,٩١١	٠,٩٠
الجزء الثاني	٢٢			

يتضح من الجدول السابق أن معاملات الارتباط بين كل من العبارات والأبعاد جميعها دالة عند (٠,٠١)، مما يدل على وجود اتساق داخلي مرتفع بين كل من العبارات والأبعاد، ومنها فإن الاستبانة على درجة عالية من الصدق. أما على مستوى الاتساق الداخلي بين البعد والدرجة الكلية، فقد توصلت الباحثة إلى النتائج التالية كما هو موضح بجدول (٣):

جدول ٣: يوضح معاملات الارتباط بين درجة البعد والدرجة الكلية للاستبانة

الاحتياجات	معامل الارتباط
الأول: الوعي بطبيعة الدمج ومتطلباته في العصر الرقمي.	**٠,٨٠٨
الثاني: تصميم بيئات تعليمية رقمية ملائمة للدمج.	**٠,٨٢٣
الثالث: التدريس في بيئات الكترونية.	**٠,٧٨٤
الرابع: التنمية المهنية في ضوء الاحتياجات التدريبية.	**٠,٨٢٣
الخامس: التواصل الفعال مع الأطفال المدججين وأسراهم	**٠,٨١٧

### الأساليب الإحصائية

للتحليل الإحصائي لبيانات البحث تم استخدام الرزمة الإحصائية للعلوم الاجتماعية المعروفة باسم SPSS: Statistical Package for the Social Sciences v.25 وذلك للمعالجة الإحصائية التالية:

- الإحصاءات الوصفية من تكرارات ونسب مئوية لاستجابات عينة البحث على بنود الاستبيان.
- المتوسط الوزني المرجح والانحراف المعياري للوقوف على مستوى الاحتياجات التدريبية اللازمة لمعلمات رياض الأطفال في الفصول الدامجة في ضوء متطلبات العصر الرقمي.
- اختبار (ت) لدلالة الفرق بين متوسطي مجموعتين.
- اختبار تحليل التباين أحادي الاتجاه لدراسة الفروق بين مجموعات البحث.
- أسلوب معامل الارتباط لبيرسون، ألفا كرونباخ لحساب صدق وثبات الاستبانة.

### نتائج الدراسة ومناقشتها

يتناول هذا الجزء تحليل النتائج النهائية التي أسفر عنها تطبيق استبيان: الاحتياجات التدريبية اللازمة لمعلمات رياض الأطفال في الفصول الدامجة في ضوء متطلبات العصر الرقمي.

### الإجابة على السؤال البحثي

ما درجة الموافقة حول أبعاد الاحتياجات التدريبية اللازمة لمعلمات رياض الأطفال في الفصول الدامجة في ضوء متطلبات العصر الرقمي من وجهة نظر معلمات رياض الأطفال؟ للإجابة على هذا السؤال وللوقوف على درجة الموافقة حول أبعاد الاحتياجات التدريبية اللازمة لمعلمات رياض الأطفال في الفصول الدامجة في ضوء متطلبات العصر الرقمي من وجهة نظر معلمات رياض الأطفال تم حساب التكرارات والنسب المئوية لاستجابات عينة البحث على العبارات الدالة على الاحتياجات التدريبية اللازمة لمعلمات

يتضح من الجدول السابق أن معاملات الارتباط بين الأبعاد الرئيسية وإجمالي الاستبانة جميعها دالة عند (٠,٠٠١)، مما يدل على وجود اتساق داخلي مرتفع بين الأبعاد الرئيسية وإجمالي الاستبانة، ومنها فإن الاستبانة المعدة في البحث الحالي على درجة عالية من الصدق.

### ثبات استبانة الاحتياجات التدريبية لمعلمات رياض الأطفال بفصول الدمج

الدمج: تم حساب الثبات باستخدام طريقتين:

طريقة ألفا كرونباخ:

جدول ٤: بات الاستبانة بطريقة ألفا كرونباخ

الاحتياجات	معامل ألفا كرونباخ
الأول: الوعي بطبيعة الدمج ومتطلباته في العصر الرقمي.	٠,٨٣١
الثاني: تصميم بيئات تعليمية رقمية ملائمة للدمج.	٠,٨٢٩
الثالث: التدريس في بيئات الكترونية.	٠,٨٢٧
الرابع: التنمية المهنية في ضوء الاحتياجات التدريبية.	٠,٨٣٠
الخامس: التواصل الفعال مع الأطفال المدججين وأسراهم	٠,٨٣٢
الاستبانة ككل	٠,٨٣٢

وتم تناول الإجابة على السؤال البحثي وفق محورين كما يلي:  
**المحور الأول:**

دراسة درجة الموافقة حول أبعاد الاحتياجات التدريبية اللازمة لمعلمات رياض الأطفال في الفصول الداجمة في ضوء متطلبات العصر الرقمي من وجهة نظر معلمات رياض الأطفال إجمالاً. ولدراسة ذلك تم تحديد درجة موافقة معلمات رياض الأطفال على الاحتياجات التدريبية اللازمة لمعلمات رياض الأطفال في الفصول الداجمة في ضوء متطلبات العصر الرقمي ككل كما يوضحها الجدول التالي:

رياض الأطفال في الفصول الداجمة في ضوء متطلبات العصر الرقمي، حيث يتضمن الاستجابة على كل مفردة اختيار أحد ثلاث بدائل تعبر عن درجة الموافقة (كبيرة (٣) - متوسطة (٢) - منخفضة (١))، لذا تم الحكم على درجة الموافقة وذلك لكل عبارة ضمن أداة الدراسة وفق مقياس ليكرت المفسر لاستجابات عينة البحث وذلك على النحو التالي:

جدول ٦: يوضح مقياس دلالة المتوسط الوزني المرجح

درجة الموافقة	المتوسط الوزني المرجح	
	إلى	من
منخفضة	١,٦٦	١
متوسطة	٢,٣٣	١,٦٧
كبيرة	٣	٢,٣٤

جدول ٧: يوضح درجة الموافقة حول أبعاد الاحتياجات التدريبية اللازمة لمعلمات رياض الأطفال في الفصول الداجمة في ضوء متطلبات العصر الرقمي من وجهة نظر معلمات رياض الأطفال

المحاور	عدد المؤشرات	المتوسط الوزني المرجح	الانحراف المعياري	النسبة المئوية %	درجة الموافقة	ترتيب المحاور
الوعي بطبيعة الدمج ومتطلباته في العصر الرقمي	١١	٢,٢٧	٠,٥٦	٪٧٥,٧١	متوسطة	٥
تصميم بيئات تعليمية رقمية ملائمة للدمج	٨	٢,٣٢	٠,٥٧	٪٧٧,٣٠	متوسطة	٤
التدريس في بيئات الكترونية	٩	٢,٣٩	٠,٥٦	٪٧٩,٥٩	كبيرة	٢
التنمية المهنية في ضوء الاحتياجات التدريبية	١١	٢,٣٧	٠,٥٢	٪٧٩,٠٩	كبيرة	٣
التواصل الفعال مع الأطفال المدججين وأسرههم	٥	٢,٤٢	٠,٥٤	٪٨٠,٧٩	كبيرة	١
الاستبانة ككل	٤٤	٢,٣٥	٠,٤٤	٪٧٨,٢٢	كبيرة	

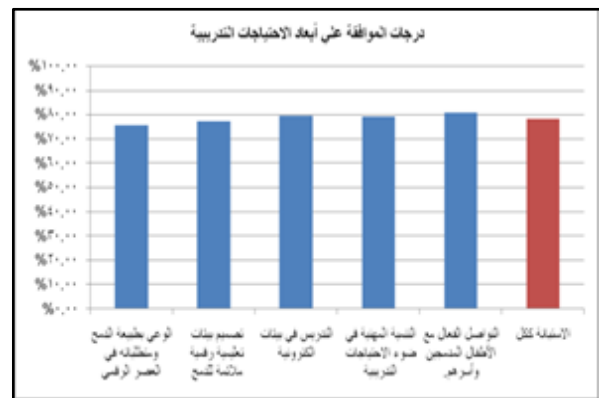
يتضح من الجدول والتمثيل البياني السابق ارتفاع درجات الموافقة حول أبعاد الاحتياجات التدريبية اللازمة لمعلمات رياض الأطفال في الفصول الداجمة في ضوء متطلبات العصر الرقمي من وجهة نظر معلمات رياض الأطفال وأمكن ترتيب هذه الأبعاد في ضوء درجة الموافقة إلى ما يلي:

- لتواصل الفعال مع الأطفال المدججين وأسرههم.
- التدريس في بيئات الكترونية.
- التنمية المهنية في ضوء الاحتياجات التدريبية. - تصميم بيئات تعليمية رقمية ملائمة للدمج.
- الوعي بطبيعة الدمج ومتطلباته في العصر الرقمي.

### المحور الثاني

دراسة درجة الموافقة حول أبعاد الاحتياجات التدريبية اللازمة لمعلمات رياض الأطفال في الفصول الداجمة في ضوء متطلبات العصر الرقمي من وجهة نظر معلمات رياض الأطفال تفصيلاً. لدراسة درجة الموافقة حول بنود ومؤشرات أبعاد الاحتياجات التدريبية اللازمة لمعلمات رياض الأطفال في الفصول الداجمة في ضوء متطلبات العصر الرقمي من وجهة نظر معلمات رياض الأطفال اتضح ما يلي:

يتضح من الجدول السابق أن درجة الموافقة حول أبعاد الاحتياجات التدريبية اللازمة لمعلمات رياض الأطفال في الفصول الداجمة في ضوء متطلبات العصر الرقمي من وجهة نظر معلمات رياض الأطفال مرتفعة بالنسبة للاستبانة ككل وكذلك بالنسبة للأبعاد الثلاثة الأخيرة للاستبانة (التدريس في بيئات الكترونية - التنمية المهنية في ضوء الاحتياجات التدريبية - التواصل الفعال مع الأطفال المدججين وأسرههم) بينما البعد الأول والثاني (الوعي بطبيعة الدمج ومتطلباته في العصر الرقمي - تصميم بيئات تعليمية رقمية ملائمة للدمج) فحصل على درجة متوسطة، ويتمثل درجات الموافقة على الأبعاد بالتمثيل البياني بالأعمدة اتضح ما يلي:



شكل ١: يوضح التمثيل البياني بالأعمدة لدرجة الموافقة على أبعاد الاحتياجات التدريبية اللازمة لمعلمات رياض الأطفال في الفصول الداجمة

جدول ٨: يوضح إحصاءات دالة على درجة الموافقة حول بنود ومؤشرات أبعاد الاحتياجات التدريبية

المؤشرات	منخفضة		متوسطة		كبيرة		المتوسط الوزني المرجح	الانحراف المعياري	درجة الموافقة	الترتيب
	تكرار	%	تكرار	%	تكرار	%				
١	١١	٧,٨	٦٤	٤٥,٤	٦٦	٤٦,٨	٢,٣٩	٠,٦٣	كبيرة	٢
٢	٩	٦,٤	٦٥	٤٦,١	٦٧	٤٧,٥	٢,٤١	٠,٦١	كبيرة	١
٣	٣٠	٢١,٣	٥٩	٤١,٨	٥٢	٣٦,٩	٢,١٦	٠,٧٥	متوسطة	١١
٤	٢٥	١٧,٧	٥٧	٤٠,٤	٥٩	٤١,٨	٢,٢٤	٠,٧٤	متوسطة	٧
٥	٢٩	٢٠,٦	٥٧	٤٠,٤	٥٥	٣٩	٢,١٨	٠,٧٥	متوسطة	١٠
٦	٢٣	١٦,٣	٦١	٤٣,٣	٥٧	٤٠,٤	٢,٢٤	٠,٧٢	متوسطة	٨
٧	٢٠	١٤,٢	٦٠	٤٢,٦	٦١	٤٣,٣	٢,٢٩	٠,٧٠	متوسطة	٤
٨	٢١	١٤,٩	٥٥	٣٩	٦٥	٤٦,١	٢,٣١	٠,٧٢	متوسطة	٣
٩	٢٠	١٤,٢	٦١	٤٣,٣	٦٠	٤٢,٦	٢,٢٨	٠,٧٠	متوسطة	٥
١٠	١٨	١٢,٨	٦٧	٤٧,٥	٥٦	٣٩,٧	٢,٢٧	٠,٦٧	متوسطة	٦
١١	٢٥	١٧,٧	٦٢	٤٤	٥٤	٣٨,٣	٢,٢١	٠,٧٢	متوسطة	٩
أولاً: الوعي بطبيعة الدمج ومتطلباته في العصر الرقمي										
١٢	١٥	١٠,٦	٦٣	٤٤,٧	٦٣	٤٤,٧	٢,٣٤	٠,٦٦	كبيرة	٥
١٣	١٦	١١,٣	٦٠	٤٢,٦	٦٥	٤٦,١	٢,٣٥	٠,٦٨	كبيرة	٤
١٤	١٤	٩,٩	٦٥	٤٦,١	٦٢	٤٤	٢,٣٤	٠,٦٥	كبيرة	٦
١٥	١٢	٨,٥	٦٢	٤٤	٦٧	٤٧,٥	٢,٣٩	٠,٦٤	كبيرة	١
١٦	١٣	٩,٢	٦٤	٤٥,٤	٦٤	٤٥,٤	٢,٣٦	٠,٦٥	كبيرة	٢
١٧	٢٥	١٧,٧	٥٩	٤١,٨	٥٧	٤٠,٤	٢,٢٣	٠,٧٣	متوسطة	٧
١٨	١٧	١٢,١	٥٨	٤١,١	٦٦	٤٦,٨	٢,٣٥	٠,٦٩	كبيرة	٣
١٩	٢٤	١٧	٦٥	٤٦,١	٥٢	٣٦,٩	٢,٢٠	٠,٧١	متوسطة	٨
ثانياً: تصميم بيئات تعليمية رقمية ملائمة للدمج										
٢٠	١٣	٩,٢	٦٢	٤٤	٦٦	٤٦,٨	٢,٣٨	٠,٦٥	كبيرة	٦
٢١	١٠	٧,١	٦٢	٤٤	٦٩	٤٨,٩	٢,٤٢	٠,٦٢	كبيرة	٢
٢٢	١٦	١١,٣	٥٦	٣٩,٧	٦٩	٤٨,٩	٢,٣٨	٠,٦٨	كبيرة	٧
٢٣	١٤	٩,٩	٥٤	٣٨,٣	٧٣	٥١,٨	٢,٤٢	٠,٦٧	كبيرة	١
٢٤	١٤	٩,٩	٦١	٤٣,٣	٦٦	٤٦,٨	٢,٣٧	٠,٦٦	كبيرة	٨
٢٥	١٦	١١,٣	٥٧	٤٠,٤	٦٨	٤٨,٢	٢,٣٧	٠,٦٨	كبيرة	٩
٢٦	١٢	٨,٥	٦٤	٤٥,٤	٦٥	٤٦,١	٢,٣٨	٠,٦٤	كبيرة	٤
٢٧	١٤	٩,٩	٥٩	٤١,٨	٦٨	٤٨,٢	٢,٣٨	٠,٦٦	كبيرة	٥
٢٨	١٤	٩,٩	٥٦	٣٩,٧	٧١	٥٠,٤	٢,٤٠	٠,٦٧	كبيرة	٣
ثالثاً: التدريس في بيئات الكترونية										
٢٩	١٢	٨,٥	٦٢	٤٤	٦٧	٤٧,٥	٢,٣٩	٠,٦٤	كبيرة	٥
٣٠	١٣	٩,٢	٦١	٤٣,٣	٦٧	٤٧,٥	٢,٣٨	٠,٦٥	كبيرة	٦
٣١	١٤	٩,٩	٦٢	٤٤	٦٥	٤٦,١	٢,٣٦	٠,٦٦	كبيرة	٨
٣٢	١٣	٩,٢	٦٦	٤٦,٨	٦٢	٤٤	٢,٣٥	٠,٦٤	كبيرة	٩
٣٣	٨	٥,٧	٦٩	٤٨,٩	٦٤	٤٥,٤	٢,٤٠	٠,٦٠	كبيرة	٣
٣٤	١٠	٧,١	٦٥	٤٦,١	٦٦	٤٦,٨	٢,٤٠	٠,٦٢	كبيرة	٢

المؤشرات	منخفضة		متوسطة		كبيرة		الانحراف المعياري	درجة الموافقة	الترتيب
	تكرار	%	تكرار	%	تكرار	%			
٣٥	٨	٥,٧	٦٣	٤٤,٧	٧٠	٤٩,٦	٠,٦٠	كبيرة	١
٣٦	١٠	٧,١	٦٥	٤٦,١	٦٦	٤٦,٨	٠,٦٢	كبيرة	٤
٣٧	١٠	٧,١	٦٧	٤٧,٥	٦٤	٤٥,٤	٠,٦٢	كبيرة	٧
٣٨	١٣	٩,٢	٧٠	٤٩,٦	٥٨	٤١,١	٠,٦٤	متوسطة	١٠
٣٩	٢٠	١٤,٢	٦١	٤٣,٣	٦٠	٤٢,٦	٠,٧٠	متوسطة	١١
رابعا: التنمية المهنية في ضوء الاحتياجات التدريبية									
٤٠	١١	٧,٨	٥٨	٤١,١	٧٢	٥١,١	٠,٦٤	كبيرة	٣
٤١	١١	٧,٨	٦٠	٤٢,٦	٧٠	٤٩,٦	٠,٦٣	كبيرة	٤
٤٢	١٢	٨,٥	٦٨	٤٨,٢	٦١	٤٣,٣	٠,٦٣	كبيرة	٥
٤٣	١٢	٨,٥	٥٥	٣٩	٧٤	٥٢,٥	٠,٦٥	كبيرة	٢
٤٤	٨	٥,٧	٥٦	٣٩,٧	٧٧	٥٤,٦	٠,٦٠	كبيرة	١
خامسا: التواصل الفعال مع الأطفال المدججين وأسرهم									
الاستبانة ككل									
							٠,٥٤	كبيرة	
							٠,٤٤	كبيرة	

حيث درجة الموافقة والمؤشر رقم (٣٩) أقل المؤشرات من حيث درجة الموافقة. كما يتضح درجة الموافقة حول بعد التواصل الفعال مع الأطفال المدججين وأسرهم كبيرة في مجملها وجميع المؤشرات درجة الموافقة هما كبيرة، ويمثل المؤشر رقم (٤٤) أول المؤشرات من حيث درجة الموافقة والمؤشر رقم (٤٢) أقل المؤشرات من حيث درجة الموافقة، وبذلك تم الإجابة على السؤال المتعلق بدرجة الموافقة حول بعد الوعي بطبيعة الدمج ومتطلباته في العصر الرقمي وخلصت النتيجة إلى أن درجة الموافقة كبيرة ومتوسطة وبالتالي فهناك حاجة كبيرة لدى معلمات رياض الأطفال من حيث الاحتياجات التدريبية اللازمة لمعلمات رياض الأطفال في الفصول الداجمة في ضوء متطلبات العصر الرقمي من وجهة نظر معلمات رياض الأطفال.

نتائج الفرض الأول للدراسة: "يوجد فروق دالة إحصائية بين متوسطات استجابات العينة في ضوء متغير نوع الروضة (حكومية، أهلية) على استبانة الاحتياجات التدريبية لمعلمة رياض الأطفال في الفصول الداجمة في ضوء متطلبات التحول الرقمي".

جدول ٩: يوضح الفروق بين متوسطي العلامات الحاصلات على البكالوريوس والمعلمات الحاصلات على دراسات عليا في الاحتياجات التدريبية اللازمة لتعاملهن مع الأطفال في الفصول الداجمة ن = ١٤١

المقياس	الأبعاد	حكومية ن=١٢٥		أهلية ن=١٦		قيمة ت	مستوي الدلالة
		المتوسط الحسابي	الانحراف المعياري	المتوسط الحسابي	الانحراف المعياري		
الاحتياجات التدريبية اللازمة لمعلمات رياض الأطفال في الفصول الداجمة	الوعي بطبيعة الدمج ومتطلباته في العصر الرقمي	٢,٢٨	٠,٥٤	٢,٢٢	٠,٦٨	٠,٣٧٧	غير دالة
	تصميم بيئات تعليمية رقمية ملائمة للدمج	٢,٣١	٠,٥٧	٢,٣٦	٠,٥٥	٠,٣	غير دالة
	التدريس في بيئات الكترونية	٢,٣٨	٠,٥٧	٢,٤٤	٠,٥١	٠,٤٢٩	غير دالة
	التنمية المهنية في ضوء الاحتياجات التدريبية	٢,٣٨	٠,٥٢	٢,٣٤	٠,٥٧	٠,٢٥٩	غير دالة
	التواصل الفعال مع الأطفال المدججين وأسرهم	٢,٤٣	٠,٥٤	٢,٤١	٠,٥٤	٠,١٣٧	غير دالة
	الاحتياجات التدريبية اللازمة لمعلمات رياض الأطفال في الفصول الداجمة ككل	٢,٣٥	٠,٤٥	٢,٣٥	٠,٣٥	٠,٠٠١	غير دالة

نتائج الفرض الثاني للدراسة: "يوجد فروق دالة إحصائية بين متوسطات استجابات العينة في ضوء متغير المؤهل (بكالوريوس، دبلوم، ماجستير، دكتوراه) على استبانة الاحتياجات التدريبية لمعلمة رياض الأطفال في الفصول الدامجة في ضوء متطلبات التحول الرقمي".

يتضح من الجدول (٩) عدم وجود فروق ذات دلالة إحصائية بين متوسطات درجات عينة البحث في تقديراتهم للاحتياجات التدريبية اللازمة لمعلمات رياض الأطفال في الفصول الدامجة بأبعاده تعزى إلى اختلاف متغير نوع الروضة.

جدول ١٠: يوضح تحليل التباين لدراسة الفروق في الاحتياجات التدريبية اللازمة لمعلمات رياض الأطفال في الفصول الدامجة بأبعاده وفقاً لمتغير (المؤهل) (ن=١٤١)

البعده	مصدر التباين	مجموع المربعات	درجات الحرية	متوسط المربعات	قيمة ف	مستوي الدلالة
الاحتياجات التدريبية اللازمة لمعلمات رياض الأطفال في الفصول الدامجة	بين المجموعات	٠,٨٩٩	٣	٠,٣	٠,٩٥٧	غير دالة إحصائية
	داخل المجموعات	٤٢,٩٠٣	١٣٧	٠,٣١٣		
	الكلية	٤٣,٨٠١	١٤٠			
	بين المجموعات	٢,٧٩٦	٣	٠,٩٣٢	٣,٠٢	دال عند مستوى ٠,٠٥
	داخل المجموعات	٤٢,٢٨	١٣٧	٠,٣٠٩		
	الكلية	٤٥,٠٧٦	١٤٠			
	بين المجموعات	٢,٥٦٩	٣	٠,٨٥٦	٢,٨٢٩	دال عند مستوى ٠,٠٥
	داخل المجموعات	٤١,٤٧١	١٣٧	٠,٣٠٣		
	الكلية	٤٤,٠٤	١٤٠			
التنمية المهنية في ضوء الاحتياجات التدريبية	بين المجموعات	٠,٨٩	٣	٠,٢٩٧	١,١	غير دالة إحصائية
	داخل المجموعات	٣٦,٩٦٦	١٣٧	٠,٢٧		
	الكلية	٣٧,٨٥٦	١٤٠			
	بين المجموعات	٣,٣٨٦	٣	١,١٢٩	٤,١٢٦	دال عند مستوى ٠,٠١
	داخل المجموعات	٣٧,٤٨٢	١٣٧	٠,٢٧٤		
	الكلية	٤٠,٨٦٨	١٤٠			
الاحتياجات التدريبية اللازمة لمعلمات رياض الأطفال في الفصول الدامجة	بين المجموعات	٠,٨١٣	٣	٠,٢٧١	١,٣٩٧	غير دالة إحصائية
	داخل المجموعات	٢٦,٥٦	١٣٧	٠,١٩٤		
	الكلية	٢٧,٣٧٢	١٤٠			

بينما قيمة (ف) غير دالة بالنسبة (الوعي بطبيعة الدمج ومتطلباته في العصر الرقمي - تصميم بيانات تعليمية رقمية ملائمة للدمج)، ولمعرفة مصدر التباين والفروق بين المجموعات تم استخدام اختبار التحليل التالي شيفيه للنتائج الدالة إحصائياً ويوضح ذلك ما يلي:

يتبين من جدول (١٠) وجود فروق ذات دلالة إحصائية عند مستوى (٠,٠٥) بين مجموعات البحث وفقاً للمؤهل بالنسبة للأبعاد التالية (تصميم بيانات تعليمية رقمية ملائمة للدمج - التدريس في بيئات الكترونية - التواصل الفعال مع الأطفال المدمجين وأسره)، حيث جاءت قيم (ف) دالة إحصائياً

جدول ١١: يوضح اختبار شيفيه لتحديد اتجاه الفروق بين المجموعات طبقاً لاختلاف المؤهل

تصميم بيانات تعليمية رقمية ملائمة للدمج	التدريس في بيئات الكترونية	التواصل الفعال مع الأطفال المدمجين وأسره	مجموع
المجموعة الأقل	المجموعة الأعلى	المجموعة الأقل	المجموعة الأعلى
المتوسط الحسابي	المتوسط الحسابي	المتوسط الحسابي	المتوسط الحسابي
١,٨٤	٢,٠٣	٢	٢,٤٣
٢,١٣	٢,٠٧	٢,٤٣	٢,٧٥
٢,٣٦	٢,٤٢	٢,٧٥	٢,٩٤
٢,٤٤	٢,٨١		

(تصميم بيانات تعليمية رقمية ملائمة للدمج - التدريس في بيئات الكترونية - التواصل الفعال مع الأطفال المدمجين وأسره)، بينما لا توجد فروق دالة بالنسبة للبعدين (الوعي بطبيعة الدمج ومتطلباته في العصر الرقمي - التنمية المهنية في ضوء الاحتياجات التدريبية) والاستبيان ككل، وتتفق هذه النتائج مع دراسة كلاً من (الشديفات، ٢٠١٥ ؛ Malik, 2011 ؛ آل رفعه، ٢٠١٦ ؛ Ahsan, T., & Sharma, U. 2018 ؛ الزيات، ٢٠٢٠) التي أشارت نتائجهم إلى وجود فروق في الاحتياجات التدريبية لمعلمة الروضة

حيث تبين أن الفروق في الاحتياجات التدريبية اللازمة لمعلمات رياض الأطفال في الفصول الدامجة بالنسبة للأبعاد التالية (تصميم بيانات تعليمية رقمية ملائمة للدمج - التدريس في بيئات الكترونية - التواصل الفعال مع الأطفال المدمجين وأسره) تتجه لصالح حملة الدكتوراه، ثم البكالوريوس، ثم الماجستير، ثم الدبلوم. مما سبق يتضح قبول الفرض البديل الذي ينص على وجود تباين في الاحتياجات التدريبية اللازمة لمعلمات رياض الأطفال في الفصول الدامجة بأبعاده لصالح المؤهل الدكتوراه بالنسبة للأبعاد التالية

العينة في ضوء متغير الخبرة على استبانة الاحتياجات التدريبية لمعلمة رياض الأطفال في الفصول الدامجة في ضوء متطلبات التحول الرقمي".

حيث يتضمن المتغير أكثر من مستويين لذا تم استخدام تحليل التباين أحادي الاتجاه لدراسة الفروق بين المجموعات ويوضح ذلك الجدول (١٢):

ترجع إلى المؤهل الدراسي، فكلما قل مستوي المؤهل الدراسي كان الاحتياج أكثر للتدريب وذلك للاطلاع على كل ما هو جديد في مجال العمل مع الأطفال في الفصول الدامجة خصوصاً في ظل التطورات التقنية التي يشهدها التعليم الآن. نتائج الفرض الثالث للدراسة: "يوجد فروق دالة إحصائية بين متوسطات استجابات

جدول ١٢: وضع تحليل التباين لدراسة الفروق في الاحتياجات التدريبية اللازمة لمعلمات رياض الأطفال في الفصول الدامجة بأبعاده وفقاً لمتغير (الخبرة) (ن=١٤١)

مستوي الدلالة	قيمة ف	متوسط المربعات	درجات الحرية	مجموع المربعات	مصدر التباين	البعد	
دال عند مستوي ٠,٠٥	٣,٨٩٨	١,١٧١	٢	٢,٣٤٢	بين المجموعات	الوعي بطبيعة الدمج ومتطلباته في العصر الرقمي	الاحتياجات التدريبيه اللازمة لمعلمات رياض الأطفال في الفصول الدامجة
		٠,٣	١٣٨	٤١,٤٥٩	داخل المجموعات		
			١٤٠	٤٣,٨٠١	الكلبي		
دال عند مستوي ٠,٠٥	٣,٦٨٣	١,١٤٢	٢	٢,٢٨٤	بين المجموعات	تصميم بيئات تعليمية رقمية ملائمة للدمج	
		٠,٣١	١٣٨	٤٢,٧٩٢	داخل المجموعات		
			١٤٠	٤٥,٠٧٦	الكلبي		
غير دالة إحصائيا	١,٦٣٨	٠,٥١١	٢	١,٠٢١	بين المجموعات	التدريس في بيئات الكترونية	
		٠,٣١٢	١٣٨	٤٣,٠١٩	داخل المجموعات		
			١٤٠	٤٤,٠٠٤	الكلبي		
غير دالة إحصائيا	١,٧٥	٠,٤٦٨	٢	٠,٩٣٦	بين المجموعات	التنمية المهنية في ضوء الاحتياجات التدريبيه	
		٠,٢٦٨	١٣٨	٣٦,٩٢	داخل المجموعات		
			١٤٠	٣٧,٨٥٦	الكلبي		
دال عند مستوي ٠,٠٥	٣,١٨٤	٠,٩٠١	٢	١,٨٠٣	بين المجموعات	التواصل الفعال مع الأطفال المدججين وأسرهم.	
		٠,٢٨٣	١٣٨	٣٩,٠٦٥	داخل المجموعات		
			١٤٠	٤٠,٨٦٨	الكلبي		
دال عند مستوي ٠,٠٥	٣,٦٣٥	٠,٦٨٥	٢	١,٣٧	بين المجموعات	الاحتياجات التدريبيه اللازمة لمعلمات رياض الأطفال في الفصول الدامجة	
		٠,١٨٨	١٣٨	٢٦,٠٠٢	داخل المجموعات		
			١٤٠	٢٧,٣٧٢	الكلبي		

الفعال مع الأطفال المدججين وأسرهم - الاحتياجات التدريبية اللازمة لمعلمات رياض الأطفال في الفصول الدامجة ( بينما قيمة ف غير دالة بالنسبة للأبعاد التالية (التدريس في بيئات الكترونية- التنمية المهنية في ضوء الاحتياجات التدريبية)، ولمعرفة مصدر التباين والفروق بين المجموعات تم استخدام اختبار التحليل التائي شيفيه للنتائج الدالة إحصائياً ويوضح ذلك ما يلي:

تبين من جدول (١٢) وجود فروق ذات دلالة إحصائية عند مستوى ٠,٠٥ بين مجموعات البحث وفقاً للخبرة بالنسبة للأبعاد (الوعي بطبيعة الدمج ومتطلباته في العصر الرقمي- تصميم بيئات تعليمية رقمية ملائمة للدمج - التواصل الفعال مع الأطفال المدججين وأسرهم) والمجموع حيث جاءت قيم ف دالة إحصائية بالنسبة للأبعاد التالية (الوعي بطبيعة الدمج ومتطلباته في العصر الرقمي- تصميم بيئات تعليمية رقمية ملائمة للدمج - التواصل

جدول ١٣: يوضح اختبار شيفيه لتحديد اتجاه الفروق بين المجموعات طبقاً لاختلاف الخبرة

الاحتياجات التدريبية اللازمة لمعلمات رياض الأطفال في الفصول الدامجة		التواصل الفعال مع الأطفال المدججين وأسرهم.		تصميم بيئات تعليمية رقمية ملائمة للدمج		الوعي بطبيعة الدمج ومتطلباته في العصر الرقمي		
المجموعة الأقل	المجموعة الأعلى	المجموعة الأقل	المجموعة الأعلى	المجموعة الأقل	المجموعة الأعلى	المجموعة الأقل	المجموعة الأعلى	
المتوسط الحسابي	المتوسط الحسابي	المتوسط الحسابي	المتوسط الحسابي	المتوسط الحسابي	المتوسط الحسابي	المتوسط الحسابي	المتوسط الحسابي	المجموعة
أكثر من ١٠	٢,٠١		٢,١٩		٢,٠٥			
أقل من ٥	٢,٣١		٢,٣٨		٢,٣٨		٢,٣١	
١٠-٥	٢,٤٧		٢,٣٨		٢,٣٨		٢,٤٧	

حيث تبين أن الفروق في الاحتياجات التدريبية اللازمة لمعلمات رياض الأطفال في الفصول الدامجة بالنسبة للأبعاد التالية (الوعي بطبيعة الدمج ومتطلباته في العصر الرقمي- تصميم بيئات تعليمية رقمية ملائمة للدمج الأطفال في الفصول الدامجة بأبعاده لصالح الخبرة (من ٥ - ١٠ سنوات).

حيث تبين أن الفروق في الاحتياجات التدريبية اللازمة لمعلمات رياض الأطفال في الفصول الدامجة بأبعاده لصالح الخبرة (من ٥ - ١٠ سنوات).

قبل تفاقم هذه الإعاقات وما ينجم عنها من مشكلات مما يعيق ذلك نمو الطفل بشكل سليم. وتتفق هذه النتائج مع دراسة كلاً من (الشديفات، ٢٠١٥؛ Malik, 2011؛ آل رفعة، ٢٠١٦؛ الزيات، ٢٠٢٠) التي أشارت نتائجهم إلى: "وجود فروق في الاحتياجات التدريبية لمعلمة الروضة ترجع إلى المؤهل الدراسي".

#### نتائج الفرض الرابع للدراسة

"يوجد فروق دالة إحصائية بين متوسطات استجابات العينة في ضوء متغير الدورات التدريبية على استبانة الاحتياجات التدريبية لمعلمة رياض الأطفال في الفصول الداجمة في ضوء متطلبات التحول الرقمي". حيث يتضمن المتغير أكثر من مستويين لذا تم استخدام تحليل التباين أحادي الاتجاه لدراسة الفروق بين المجموعات ويوضح ذلك الجدول (١٤):

جدول ١٤: يوضح تحليل التباين لدراسة الفروق في الاحتياجات التدريبية اللازمة لمعلمات رياض الأطفال في الفصول الداجمة بأبعاده وفقاً لمتغير (الدورات التدريبية) (ن=١٤١)

مستوي الدلالة	قيمة ف	متوسط المربعات	درجات الحرية	مجموع المربعات	مصدر التباين	البعد	
غير دالة إحصائية	١,٦٨٣	٠,٥١٩	٣	١,٥٥٧	بين المجموعات	الوعي بطبيعة الدمج ومتطلباته في العصر الرقمي	الاحتياجات التدريبية اللازمة لمعلمات رياض الأطفال في الفصول الداجمة
		٠,٣٠٨	١٣٧	٤٢,٢٤٥	داخل المجموعات		
			١٤٠	٤٣,٨٠١	الكلية		
غير دالة إحصائية	١,٢٧٣	٠,٤٠٨	٣	١,٢٢٣	بين المجموعات	تصميم بيئات تعليمية رقمية ملائمة للدمج	
		٠,٣٢	١٣٧	٤٣,٨٥٣	داخل المجموعات		
			١٤٠	٤٥,٠٧٦	الكلية		
غير دالة إحصائية	٠,٤٩٨	٠,١٥٨	٣	٠,٤٧٥	بين المجموعات	التدريس في بيئات الكترونية	
		٠,٣١٨	١٣٧	٤٣,٥٦٥	داخل المجموعات		
			١٤٠	٤٤,٠٤	الكلية		
غير دالة إحصائية	٠,٢٢٢	٠,٠٦١	٣	٠,١٨٣	بين المجموعات	التنمية المهنية في ضوء الاحتياجات التدريبية	
		٠,٢٧٥	١٣٧	٣٧,٦٧٤	داخل المجموعات		
			١٤٠	٣٧,٨٥٦	الكلية		
غير دالة إحصائية	٠,٥٠٤	٠,١٤٩	٣	٠,٤٤٦	بين المجموعات	التواصل الفعال مع الأطفال المدمجين وأسرهم.	
		٠,٢٩٥	١٣٧	٤٠,٤٢٢	داخل المجموعات		
			١٤٠	٤٠,٨٦٨	الكلية		
غير دالة إحصائية	٠,٨	٠,١٥٧	٣	٠,٤٧١	بين المجموعات	الاحتياجات التدريبية اللازمة لمعلمات رياض الأطفال في الفصول الداجمة	
		٠,١٩٦	١٣٧	٢٦,٩٠١	داخل المجموعات		
			١٤٠	٢٧,٣٧٢	الكلية		

إعداد برامج تدريبية لمن لتحسين اتجاهاتهم نحو الدمج وتطبيقه، وتصميم الأدوات والوسائل التعليمية في الفصول المطبقة للدمج. كما أكدت على ضرورة التخطيط لتدريب معلمات رياض الأطفال كماً ونوعاً على أسس علمية، وأن يتم الانتقال من التعليم التقليدي إلى التعلم الإلكتروني في تدريب المعلمات. وأنه لا بد من تكتيف تدريب المعلمات بحيث تحصل كل معلمة على المعرفة التامة باحتياجاتها التدريبية الخاصة بالتعليم الإلكتروني للأطفال، وذلك لخصوصية فئاتهم العمرية، كما أكدت أيضاً على ضرورة مشاركة معلمات رياض الأطفال في تحديد البرامج التدريبية لغرض تطوير قدراتهن وتنمية كفاءتهن".

تكون سنوات خبرتهن من (٥ - ١٠) سنوات، أما المعلمات التي تقل سنوات خبرتهن عن (٥) سنوات فهن الأكثر احتياجاً للحصول على التدريب والتنمية المهنية. وهذا يدل على وجود علاقة عكسية بين عدد سنوات الخبرة والاحتياجات التدريبية فحسب، فكلما زادت سنوات الخبرة قل الاحتياج التدريبي، وكلما قلت سنوات الخبرة زاد الاحتياج التدريبي، وهذا يدل على أن المعلمات التي تسعى دائماً إلى تثقيف نفسها والحصول على دورات خاصة بالتنمية المهنية في مجال التخصص للتعرف على كل ما هو جديد وحديث للتعامل بشكل أفضل مع الأطفال من حيث التعرف على طرق وأساليب التعلم الحديثة والتي تناسب كل فئة ونوع إعاقات الأطفال وذلك لتحقيق النمو السليم هن الأفضل والأكثر واعياً وليس هذا فحسب، بل تستطيع المعلمة من خلال التدريب والاطلاع على كل ما هو جديد في مجال تخصصها تستطيع التعرف على الإعاقات المختلفة وأساليب التدخل المبكر

تبين من جدول (١٤) عدم وجود فروق ذات دلالة إحصائية عند مستوى ٠,٠٥ بين مجموعات البحث وفقاً للدورات التدريبية. مما سبق يتضح قبول الفرض الصفري الذي ينص على عدم وجود تباين في الاحتياجات التدريبية اللازمة لمعلمات رياض الأطفال في الفصول الداجمة بأبعاده بالنسبة للدورات التدريبية، وتتفق نتائج هذه الدراسة مع دراسة كلاً من (Sharan, 2008؛ Malik, 2011؛ العطار، ٢٠١٥؛ العمرية والتاج، ٢٠١٧؛ عبد الرشيد وإبراهيم، ٢٠١٨؛ أحمد، ٢٠١٩؛ الشديفات، ٢٠١٥؛ الزيات، ٢٠٢٠؛ حامد والعمرى، ٢٠٢١) التي أكدت نتائجهم على: "أهمية التعرف على الاحتياجات التدريبية لمعلمات رياض الأطفال، وضرورة

## التوصيات

- بناء على النتائج السابقة للبحث الحالي فإنها خرجت بعدة توصيات من أهمها ما يلي:
- تكثيف الدورات المقدمة لمعلمات رياض الأطفال في الفصول الدامجة بشكل مخطط له.
  - إعادة النظر في برامج إعداد معلمات رياض الأطفال من خلال تزويد تلك البرامج بمناهج ومقررات تشمل التعامل مع الأطفال ذوي الاحتياجات الخاصة بكل فئاتهم مع ضرورة أن يتناسب إعدادهم مع متطلبات العصر الرقمي وأدواته.
  - ضرورة توفير الوسائط التكنولوجية داخل فصول رياض الأطفال الخاصة والأهلية.
  - تشجيع المعلمات التي تحقق نجاح ملحوظ مع الأطفال المعاقين داخل فصول الدمج.

## الدراسات والبحوث المقترحة

في ضوء البحث تقترح الباحثة مجموعة المقترحات البحثية الآتية:

- إعداد معلمات الروضة في ضوء المتطلبات الرقمية للعصر الحالي.
- دراسة أثر البرامج التدريبية في مستوى الأداء المهني لديهن داخل الفصول الدامجة.
- بناء برامج تدريبية إلكترونية لمعرفة الاحتياجات التدريبية للمعلمات والعمل على تنميتها.
- دراسة الاحتياجات التدريبية للمعلمات داخل الفصول الدامجة وتنمية مهارات المعلمة للتعامل مع الأطفال ذوي الإعاقات المختلفة.

## الإفصاح والتصريحات:

**تضارب المصالح:** ليس لدى المؤلف أي مصالح مالية أو غير مالية ذات صلة بالكشف عنها، والمؤلف يعلن عن عدم وجود أي تضارب في المصالح.

**الوصول المفتوح:** هذه المقالة مرخصة بموجب ترخيص إسناد الإبداع التشاركي غير تجاري 4.0 الدولي (CC BY- NC 4.0)، الذي يسمح بالاستخدام والمشاركة والتعديل والتوزيع وإعادة الإنتاج بأي وسيلة أو تنسيق، طالما أنك تمنح الاعتماد المناسب للمؤلف (المؤلفين) الأصليين. والمصدر، قم بتوفير رابط لترخيص المشاع الإبداعي، ووضح ما إذا تم إجراء تغييرات. يتم تضمين الصور أو المواد الأخرى التابعة لجهات خارجية في هذه المقالة في ترخيص المشاع الإبداعي الخاص بالمقالة، إلا إذا تمت الإشارة إلى خلاف ذلك في جزء المواد. إذا لم يتم تضمين المادة في ترخيص المشاع الإبداعي الخاص بالمقال وكان الاستخدام المقصود غير مسموح به بموجب اللوائح القانونية أو يتجاوز الاستخدام المسموح به، فسوف تحتاج إلى الحصول على إذن مباشر من صاحب حقوق الطبع والنشر. لعرض نسخة من هذا الترخيص، قم بزيارة:

<https://creativecommons.org/licenses/by-nc/4.0>

## المراجع

- أحمد، حسن حمدي. (٢٠١٩). المهارات الواجب توافرها لمعلمات الأطفال ذوي الحاجات التربوية الخاصة في ضوء احتياجاتهم التدريبية لتصميم وتنفيذ البرنامج التربوية الفردية. *مجلة كلية التربية*. مج. ٣٥، ع. ١، يناير ٢٠١٩. ص ص. ١٢٧-١٨٢. <http://search.shamaa.org/FullRecord?ID=282087>
- برغوث، رحاب صالح محمد. (٢٠١٥). تصور مقترح للاحتياجات التدريبية لمعلمات رياض الأطفال في فصول الدمج في ضوء معوقات التطبيق من وجهة نظرهن. *مجلة الطفولة والتربية*، مج ٧، ع ٢٤٤، ١٥ - ١٢٢. <http://search.mandumah.com/Record/864007>
- البرقي، إيمان فؤاد محمد. ٢٠١٩. تصور مقترح لتطوير الكفايات الأدائية لمعلمات رياض الأطفال في ضوء متطلبات العصر الرقمي. *مجلة الطفولة*، مج. ٣٣، ع. ١، ص ص. ٦١١-٦٥٩. <https://search.emarefa.net/detail/BIM-1105793>
- حامد، أحلام عبد العظيم والعمرى، رنا محمد سعيد. (٢٠٢١). الاحتياجات التدريبية لمعلمات رياض الأطفال من وجهة نظرهن بمحافظة الجبيل، *مجلة الطفولة كلية التربية للطفولة المبكرة*، جامعة القاهرة، العدد ٣٧، المجلد ١، ٢٠٢١، ص ص. ٤٨٤-٥١٤.
- حسانين، سحر حسين عبده. ٢٠٢١. التربية الإبداعية للطفل ومواجهة تحديات العصر الرقمي : دراسة تحليلية. *المجلة العربية للإعلام وثقافة الطفل*، مج. ٤، ع. ١٧ (S)، ص ص. ٢٩٣-٣١٩. <https://search.emarefa.net/detail/BIM-1248490>
- الخطيب، خالد محمد عبد الجابر. (٢٠١٧). برنامج مقترح لتأهيل معلمي التربية الرياضية بمدارس الدمج لذوي الإعاقات البسيطة بالمرحلة الإعدادية. *المجلة العلمية لعلوم وفنون الرياضة*، ١٧ (١٠١٧)، ٣٢٣-٣٣٥.
- الدوخي، فوزي عبد اللطيف. (٢٠١٧). أثر إستراتيجية التعلم المقلوب على زيادة التحصيل العلمي لدى الطلبة ذوي صعوبات التعلم في فصول الدمج وتقليل فترات دراستهم في غرف المصادر. *مجلة كلية التربية*، مج ٦٥، ع ١٤، ٢١٤ - ٢٥٤.
- <http://search.mandumah.com/Record/861649>
- الزيات، إجلال سعيد محمد. (٢٠٢٠). الاحتياجات التدريبية لمعلمات رياض الأطفال في ضوء المتطلبات التكنولوجية من وجهة نظرهن في محافظة المنوفية. *مجلة الطفولة*، ٣٦ (١)، ١٨٦-٢١٢.
- زيدان، مني. (٢٠٢٢). المهارات الإبداعية لمعلمة الروضة في ضوء متطلبات العصر الرقمي، *مجلة الطفولة*، *مجلة كلية التربية للطفولة المبكرة*، جامعة القاهرة العدد ٤٠، المجلد ١، ٢٠٢٢، ص ص. ٢٢٤-٢٥٠.
- سيد، طارق سلام. (٢٠٢١). الأدوار الجديدة لمعلمة رياض الأطفال في مجال التربية الحركية على ضوء متطلبات العصر الرقمي، *مجلة البحث في التربية وعلم النفس*، جامعة أسبوط، المجلد ٣٦، العدد ٢٢، ٢٠٢١، ص ص. ١٧٤-١٠١.
- <http://search.shamaa.org/FullRecord?ID=31370>
- الشخص، عبدالعزيز السيد، محمد، السيد يس التهامي، النجار، حسان علي محمد، و حسين، رضا خيري عبدالعزيز. (٢٠١٧). برنامج تدريبي مقترح لتنمية كفايات معلمي غرف المصادر وتحسين مستوى التحصيل الدراسي والسلوك التكيفي للأطفال في مدارس الدمج. *مجلة كلية التربية في العلوم النفسية*، مج ٤١، ع ٤٤، ١٤ - ١٢٠. <http://search.mandumah.com/Record/900576>



<http://search.mandumah.com/Record/443025>  
النواصرة، فيصل عيسى عبد القادر، ومنسي، حسن. (٢٠١٨). اتجاهات المعلمين نحو دمج ذوي الاحتياجات الخاصة مع الطلاب العاديين في المرحلة الأساسية في مدارس محافظة عجلون الأردن. مجلة جامعة النجاة للأبحاث - العلوم

- Tarbiyah, Jāmi'at Al-Iskandarīyah, Al-'adad 32, Al-Mujallad 9, 2017m, §53-95.
- Ittijāhāt Al-Mu'allimīn Naḥwa Damajdhawī Al-Iḥtiyājāt Al-Khāṣṣahma'a Al-Tullābal'ādyynfi Al-Marḥalah Al-Asāsīyah fī madāris muḥāfaẓat'ajlūn Al-Urdun, D. Fayṣal 'Isā' Abd Al-Qādir Al-Nawāshirah, Wa-Ḥasanmansī, Majallat Jāmi'at Al-Najāh lil-Abḥāth, Jāmi'at Al-Najāh Al-Waṭaniyah, Al-'adad 32, Al-Mujallad 12, 2018m, § 2357-2390
- Ittijāhāt mu'allimāt Riyāḍ Al-Aṭfāl qabla Al-Khidmah naḥwa damaj Al-Aṭfāl dhawī Al-I'āqahfi Al-Rawḍah, Rudaynah khidribrāhīm Al-Ṭarāwinah, Majallat Jāmi'at Al-Ḥusayn Ibn Ṭalāl lil-Buḥūth : Jāmi'at Al-Ḥusayn Ibn Ṭalāl 'Imādat Al-Baḥth Al-'Ilmī wa-Al-Dirāsāt Al-'Ulyā, Al-'adad 6, Al-Mujallad 1, 2020m, § 300 – 973.
- Muqawwimāt tanmiyat Al-Mawārid Al-Bashariyah Al-Akādīmīyah Bi-Jāmi'at Banḥāfi Al-'aṣr Al-Raqmī (Al-Wāqī' wa-Sīnāriyūhāt Al-Mustaqbal), Walā' Maḥmūd 'Abd Allāh Maḥmūd, Majallat kulliyat Al-Tarbiyah, Jāmi'at Kafr Al-Shaykh, Al-'adad 9, Al-Mujallad 2, 2018m, § 1-89.
- Pino, M., & Mortari, L. (2014). The inclusion of students with dyslexia in higher education: A systematic review using narrative synthesis. *Dyslexia*, 20(4), 346-369. <https://doi.org/10.1002/dys.1484>
- Rossikhina, H., Rossikhin, V., & Kaganovska, T. (2019, December). Problems of education digitization in Ukraine. In *International Scientific and Practical Conference on Digital Economy (ISCDE 2019)* (pp. 458-461). Atlantis
- Serezhkina, A. (2021). Digital skills of teachers. In *E3S Web of Conferences* (Vol. 258, p. 07083). EDP Sciences. <https://doi.org/10.1051/e3sconf/202125807083>
- Taşawwur muqtarah Li-Taṭwīr Al-Kifāyāt Al-Adā'iyah l'mātriyaḍ Al-Aṭfāl fī ḍaw' mutataḥallabāt Al-'aṣr Al-Raqmī, Majallat Al-Ṭufūlah, Kulliyat Al-Tarbiyah lil-Ṭufūlah Al-Mubakkirah, D. Imānfū'ad muḥammad Al-Barqī, Majallat Al-Ṭufūlah, Jāmi'at Al-Qāhirah, Al-'adad, 33, Almjld1, 2019m, § 611-659.
- Taşawwur muqtarah Li-Taṭwīr nīzāmdamaj Al-Aṭfāl dhawī Al-Iḥtiyājāt Al-Khāṣṣah Bi-Marḥalatriyaḍ lil-Aṭfāl fī sūriyah fī ḍaw' khibratba'ḍ Al-Duwal (Dirāsah muqāranah), Sumayyah manṣūr, Wrjā' awwād, Majallat Jāmi'at Dimashq, Al-'adad 28, Al-Mujallad 1, 2012m, §301-356.
- Taşawwur muqtarah l'laḥtyājāt Al-Tadrībīyah l'mātriyaḍ Al-Aṭfāl fī fuṣūl Al-Damj fī ḍaw' Al-Taṭbīq Min Wijhatn zrh, D. Riḥāb ṣāliḥ muḥammad barghūth, Majallat Al-Ṭufūlah wa-Al-Tanmiyah, Jāmi'at Iskandarīyah, Al-'adad 24, Al-Juz' 1, 2015m, §15-122.
- Tingöy, Ö., & Güllüoğlu, S. S. (2011). Informatics education in different disciplines at university level case study: a survey of students' attitude toward informatics technologies. *Tojet: The Turkish Online Journal of Educational Technology*, 10(4), 221-229. <https://hdl.handle.net/20.500.12294/427>
- Mu'assasah Al-'Arabīyah lil-Tarbiyah wa-Al-'Ulūm wa-Al-Ādāb, Al'dd4, Aljz'17, 2021m, § 293-320.
- Athar Istirāṭijyah Al-Ta'allum Al-Maqlūb'alāziyādah Al-Taḥṣīl Al-'Ilmī lādā Al-Ṭalabah dhawī su'ūbāt Al-Ta'allum fī fuṣūl Al-Damj wṭqllyl fatarātdirāsati him fighuraf Al-Maṣādir, Fawzī' Abd Al-Laṭīf Al-Dūkhī, Majallat kulliyat Al-Tarbiyah, Jāmi'at Ṭanṭā, Al-'adad 65, Almjld1, 2017m, § 214-258.
- Barnāmaj muqtarah Li-Ta'hīl Mu'allimī Al-Tarbiyah Al-Riyāḍīyah Bi-Madāris Al-Damj Li-Dhawī Al-I'āqāt Al-Basīṭah Bi-Al-Marḥalah Al-I'dā'iyah, D. Khālid muḥammad 'abd Al-Jābir muḥammad Al-Khaṭīb, Al-Majallah Al-'Ilmīyah Li-'Ulūm wa-Funūn Al-Riyāḍah, Jāmi'at ḥlwān-Kulliyat Al-Tarbiyah Al-Riyāḍīyah lil-Banāt, Al-Mujallad 50, 2017m, § 323-339.
- Barnāmaj tadrībī muqtarah Li-Tanmiyat kīfāyāt mu'allimī ghuraf Al-Maṣādir wa-Taḥsīn mustawā Al-Taḥṣīl Al-Dirāsī wa-Al-Sulūk alkyfī lil-Aṭfāl fī madāris Al-Damj, D. 'Abd Al-'Azīz Al-Sayyid Al-Shakhṣ, Wa-Al-Sayyid Yāsīn Al-Tuhāmī, Wa-Ḥassān 'Alī Muḥammad Al-Najjār, Wrḍā khayrī 'abd Al-'azīz ḥusayn, Majallat kulliyat Al-Tarbiyah fi Al-'Ulūm Al-Nafsiyah, Jāmi'at Ayn Shams, Al-'adad 4, Al-Mujallad 41, 2017m, § 14-120.
- Bates, A. W, Teaching in a digital age: Guidelines for designing teaching and learning. Becampus, 2015.
- Behlol, M. G. (2010). Inclusive education: Preparation of teachers, challenges in classroom and future prospects. *PJE*, 27(1).
- Bekirogullari, Z., Soyuturk, K., & Gulsen, C. (2011). The attitudes of special education teachers and mainstreaming education teachers working in Cyprus and special education teachers working in the USA towards mainstreaming education. *Procedia-Social and Behavioral Sciences*, 12, 619-637. <https://doi.org/10.1016/j.sbspro.2011.02.076>
- Brown, C. P., & Barry, D. P. (2020). "Kindergarten isn't fun anymore. Isn't that so sad?": Examining how kindergarten teachers in the US made sense of the changed kindergarten. *Teaching and Teacher Education*, 90, 103029. <https://doi.org/10.1016/j.tate.2020.103029>
- Castle, K. (2012). Professional development through early childhood teacher research. *Voices of practitioners*, 7(2), 1.
- Damaj Al-Aṭfāl Al-Mu'āqīnfi Al-Mamlakah Al-'Arabīyah Al-Sa'ūdiyah fī ḍaw' tajāribba'ḍ Al-Duwal Al-Ajnabiyyah (Taşawwur muqtarah), Muḥammad maḥmūd Al-'Aṭṭār, Majallat Al-'Ulūm Al-Insāniyah, Jāmi'at Al-Bāḥah, Al-Mujallad 2, 2015m, § 81 – 118.
- Fa'āliyat Barnāmaj tadrībī l'mātriyaḍ Al-Rawḍah'alāṭaṣmīm wa-Intāj Al-Wasā'il Al-Ta'līmīyah fī ṭaḥṣīnāt jāhāthnnaḥwata'līm Al-Aṭfāl dhawī Al-I'āqah almdmjyn, Nāṣir Sayyid Jum'ah' Abd Al-Rashīd., Asmā' Sayyid Jum'ah wa-Ibrāhīm, Majallat dirāsātī Al-Ṭufūlah wa-Al-Tarbiyah, Jāmi'at Asyūṭ, Al-'adad 5, 2018m, §1-60.
- Fā'ilīyat istirāṭijyah Al-Damj fī tanmiyat mahārāt Al-Riyāḍīyāt lādā aṭfāl Al-Rawḍah almdmjyn ma'an, Mdyḥ muṣṭafā' alī muḥammad, Majallat Al-Ṭufūlah wa-Al-