

المملكة العربية السعودية
وزارة التعليم
جامعة أم القرى



التقرير السنوي للمركز الطبي الجامعي

٢٠١٩ / ٢٠٢٠م





التقرير السنوي للمركز الطبي الجامعي

٢٠١٩ / ٢٠٢٠م



الفهرس

ص	الموضوع
٥	مقدمة
٦	الرؤيا، الرسالة، الأهداف والقيم.
١٠	الفئات المشمولة بأهلية العلاج المركز الطبي الجامعي.
١١	الخدمات المقدمة من المركز الطبي الجامعي.
١٣	الإحصائيات.
١٤	أعداد المستفيدين من خدمات المركز الطبي الجامعي
١٥	أعداد المستفيدين من عيادات المركز الطبي الجامعي
١٧	أعداد المستفيدات من خدمات فروع المركز الطبي الجامعي بمقار الطالبات بمكة المكرمة
١٩	أعداد المستفيدين من الخدمات الطبية المساندة
٢٠	أعداد الخدمات الطبية المساندة المقدمة للمستفيدين
٢١	أعداد المستفيدين من الخدمات الإلكترونية المتوفرة المركز الطبي الجامعي
٢٢	أعداد الطلاب المتدربين بالمركز الطبي الجامعي
٢٣	أعداد المستفيدين من برنامج (إحالي) الإلكتروني التابع لوزارة الصحة
٢٤	أعداد المستفيدات من الحوامل لفحص مرض نقص المناعة المكتسبة (الإيدز)
٢٥	أعداد الحالات المسجلة في نظام (حصن) التابع لوزارة الصحة للإبلاغ عن الأمراض المعدية
٢٦	خطة متابعة الأهداف الاستراتيجية المركز الطبي الجامعي.
٣٤	الخطة التنفيذية لتحقيق الأهداف الاستراتيجية .
٤٧	المحاضرات وورش العمل التي أقيمت المركز الطبي الجامعي وفروعه لكافة الممارسين الصحيين.
٤٩	دور المركز الطبي الجامعي في كيفية التعامل مع جائحة كورونا٢٠٢٠
٦٣	الحملات والمشاركات
٧٠	الفعاليات



المقدمة

المركز الطبي الجامعي وفروعه يعتبر تقديم الرعاية الطبية والعلاجية في مختلف الميادين الطبية لكافة طلاب ومنسوبي الجامعة وذويهم ممن لهم أهلية العلاج بالمجاني من أهم بنود رسالته وذلك للمحافظة على صحتهم ووقتهم؛ وبما يضمن سير العملية التعليمية بالكفاءة والجودة المنشودة، ويسعى دائماً في استمرارية تطوير منظومة العمل للوصول إلى درجة عالية من التميز؛ ولتقديم رعاية طبية متطورة تضاهي أكبر تجمع عيادات خارجية بمنطقة مكة المكرمة من خلال عيادات تخصصية وأقسام للخدمات الطبية المساندة يعمل بها نخبة من الأطباء الاستشاريين والأخصائيين السعوديين وغير السعوديين من منسوبي المركز الطبي الجامعي، بالإضافة إلى مجموعة من الأطباء من أساتذة الكليات الطبية والصحية بالجامعة في العديد من التخصصات الطبية الدقيقة.

ومواكبة لخطة الجامعة الاستراتيجية فقد شهد المركز الطبي الجامعي عمليات ترميم وتجديد للمبنى، مع توسع تدريجي في العيادات التخصصية واستحداث خدمات طبية متطورة وذلك للارتقاء بمستوى الأداء وكسب رضا المستفيدين من الخدمات الطبية المقدمة لهم وفق معايير الجودة وسلامة المرضى؛ ولتيسير الخدمة وتوفير العلاج المجاني لكافة المراجعين بما يتوافق مع أهداف رؤية المملكة ٢٠٣٠ في مجال الرعاية الصحية من خلال تسهيل الحصول على الخدمات الصحية.



الرؤية والرسالة والأهداف والقيم



الرؤية



أن نصبح مركزاً طبياً متميزاً للرعاية الصحية المتكاملة والقائمة على خدمات العيادات الخارجية وبما يحقق أعلى درجات الرضا للمراجعين والعاملين.

الرسالة



المساهمة في تدريب طلاب الكليات الطبية والعلوم الصحية بالجامعة في مراحل الدراسة الاكلينيكية والسنة التدريبية (الامتياز).

المشاركة الفعالة في الأنشطة التوعوية والتثقيفية الصحية داخل المجتمع الجامعي والمجتمع المكي.

تقديم خدمات علاجية ووقائية لكافة الطلاب ومنسوبي الجامعة بما يحافظ على صحتهم ووقتهم ويضمن سير العملية التعليمية بالكفاءة والجودة المنشودة.

الأهداف



التميز في تحقيق الجودة وسلامة المرضى والأداء الوظيفي.



التميز في الخدمات الإلكترونية.



التميز في مستوى الخدمات الطبية.



التميز في دعم التطوير المهني والتعليم الطبي المستمر.



التميز في دعم الرعاية الوقائية





المركز الطبي الجامعي

الالتزام بتعاليم وأخلاق
الإسلام

التحفيز والتشجيع لجميع
العاملين



الجودة والتميز في رعاية
المريض

سلامة وأمان المرضى
والعاملين

التعاون والعمل في فريق

الاحترام والنزاهة في جميع
التعاملات

التراحم والتعاطف في
معاملة المرضى وأسرهم

٢٠١٩ / ٢٠٢٠م

التقرير السنوي



الفئات المشمولة بأهلية العلاج بالمركز الطبي الجامعي

الزائرين للجامعة.

الموظف/ الموظفة
المتعاقد

الطلاب والطالبات والطلاب
الوافدين

أعضاء هيئة التدريس،
والموظفين، والمتقاعدين
الرسميين.

- أفراد الأسرة التابعين لعضو/ عضوة هيئة التدريس أو الموظف/ الموظفة وهم كما يلي:
- السعوديين: الأب والأم
 - الزوجة أو الزوج
 - البنات المسجلات ببطاقة العائلة لعضو/ عضوة هيئة التدريس والموظف/ الموظفة.
 - الأبناء البالغة أعمارهم أقل من (٢٢) عاماً.



الخدمات المقدمة من المركز الطبي الجامعي



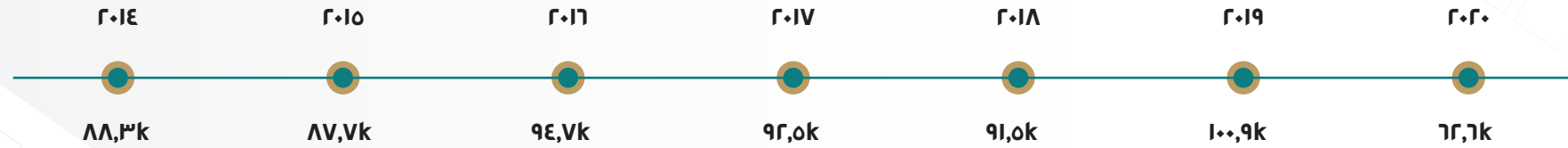
الخدمات المقدمة

يقدم المركز الطبي الجامعي خدماته العلاجية والوقائية للخدمات الصحية لكافة منسوبي وطلاب الجامعة ومن لهم أهلية العلاج بالمركز الطبي الجامعي من خلال مجموعة من العيادات الطبية العامة والتخصصية، بالإضافة إلى الخدمات الطبية المساندة، وذلك على النحو الآتي:

- التشخيص والعلاج والمتابعة للأمراض الحادة والمزمنة والمعدية وغير المعدية في بعض التخصصات الطبية الأساسية.
- تقديم الإسعافات الأولية للحالات الطبية الطارئة ومن ثم تحويلها إلى مستشفيات وزارة الصحة.
- تحويل الحالات التي تحتاج للتنويم بعد الفحوصات والتشخيص إلى مستشفيات وزارة الصحة لاستكمال العلاج اللازم.
- تقديم خدمات الأشعة المقطعية وأشعة الرنين المغناطيسي، بالإضافة للأشعة السينية والتصوير بالموجات فوق الصوتية.
- تقديم خدمات الرعاية الصيدلانية للمراجعين من خلال توفير العقاقير الطبية اللازمة، وشرح طريقة الاستخدام الآمن لها، وذلك لعلاج الأمراض التي يتم تشخيصها وعلاجها بالمركز الطبي الجامعي.
- تقديم بعض الخدمات الوقائية شاملة التطعيمات الأساسية والحملات الوقائية.
- تقديم خدمات الفحوصات المخبرية الروتينية وبعض الفحوصات المتقدمة.
- تقديم خدمات الفحوصات المخبرية للمتعاقدین من أعضاء هيئة التدريس والطلاب الوافدين وتسجيلها من خلال نظام إفادة لاستكمال إجراءات استخراج رخصة الإقامة.
- تقديم خدمات الفحوصات المخبرية وتسجيلها من خلال نظام إفادة لاستكمال إجراءات استخراج رخصة القيادة.
- المشاركة في الفعاليات والأيام الصحية العالمية لنشر الوعي الصحي وتثقيف المراجعين حول سبل الوقاية من الأمراض.
- حفظ المعلومات الطبية للمراجعين من خلال برنامج تشغيل العيادات الإلكتروني، بالإضافة إلى إتاحة خدمة حجز المواعيد مسبقاً إلكترونياً عن طريق موقع الجامعة.



أعداد المستفيدين من خدمات المركز الطبي الجامعي





أعداد المستفيدين من عيادات المركز الطبي الجامعي

طب الاسرة ٧٧٧٠	الجلدية ٨٣١١	الاسنان ٧٦٩٢	النساء والولادة ٨٩٦٣	العيون ٧٩٣٤	الاطفال ١٣٩٥٧	الانف والاذن والحنجرة ٨٧٣١	الباطنة ١٤٤٥٣	٢٠١٩
العدد الإجمالي ١٠٠٩٩٨	العلاج الطبيعي ١٦٣٧	الطبيب الزائر ٣١٢٨	جراحة عامة ٥٦٧٨	التطعيمات ١٠٢	العظام ٥٥٩٩	التغذية الإكلينيكية ١٠٠٤	القلب ٦٠٢٨	

طب الاسرة ٧٧٥٤	الجلدية ٤٩٧٢	الاسنان ٢٧٠٠	النساء والولادة ٥٧٩٧	العيون ٤٩٤٣	الاطفال ٢٥٧٣	الانف والاذن والحنجرة ٤٣٤٠	الباطنة ٦٨٢٦	٢٠٢٠
العدد الإجمالي ٦٢٦٩	التثقيف الصحي ٣	العلاج الطبيعي ٤٨٤	الطبيب الزائر ١١٥١	جراحة عامة ٢٥٧٣	التطعيمات ٢٥٧١	العظام ٤٩٨١	التغذية الإكلينيكية ٥٠٠	

أعداد المستفيدين من خدمات فروع المركز الطبي الجامعي بمقار الطالبات بمكة المكرمة

العدد الإجمالي ٣٤٥٧١	٣٥٤٠	٢٨٣٧	٢٨٢٩	١٨٠١	٢٣٥٦٤	عام ٢٠١٩ م
	العيادة الطبية بوكلالة عمادة الدراسات الجامعية بالعزيرية	العيادة الطبية بفرع عمادة الدراسات الجامعية بالششة	العيادة الطبية بوكلالة عمادة الدراسات الجامعية بريع ذاخر	العيادة الطبية بالكليات الطبية بالعابدية	فرع المركز الطبي الجامعي بعمادة الدراسات الجامعية للطالبات	
العدد الإجمالي ٧٦٩٥	٥٥٤	٦٦٨	٣٥٩	٦٤٩	٥٤٦٥	عام ٢٠٢٠ م
	العيادة الطبية بوكلالة عمادة الدراسات الجامعية بالعابدية	العيادة الطبية بوكلالة عمادة الدراسات الجامعية بالعزيرية	العيادة الطبية بوكلالة عمادة الدراسات الجامعية بكلية خدمة المجتمع والتعليم المستمر	العيادة الطبية بوكلالة عمادة الدراسات الجامعية بريع ذاخر	فرع المركز الطبي الجامعي بعمادة الدراسات الجامعية للطالبات بالزاهر	



عدد المستفيدين من الخدمات الطبية المساندة



الاشعة

٥٨١٨

٥٩٥٠



المختبر

١٤٦٨٢

٩٤٦٩



الصيدلية

٥٦٩٠٣

٣٣٣٢٧

٢٠١٩

٢٠٢٠

عدد الخدمات الطبية المساندة المقدمة للمستفيدين



أشعة

٧٢٣٨

٥٩٥٠



فحوصات مخبرية

٤٦٨٤٣

٤٠٠٢٠



وصفات طبية

١٤٣٨٣٩

٨٨٤٧٤

٢٠١٩

٢٠٢٠



عدد الخدمات الطبية المساندة المقدمة للمستخدمين



التقارير الطبية

١٥٠ تقرير

٣٤٤ تقرير



عام ٢٠١٩
العدد الإجمالي = ٢٧٣١٧

عام ٢٠٢٠
العدد الإجمالي = ١٣١٥٨ / ١٥٨٥٦ خدمة



الحجز الالكتروني

٢٦٥٨٦ حجز

١١٨٦٨ حجز

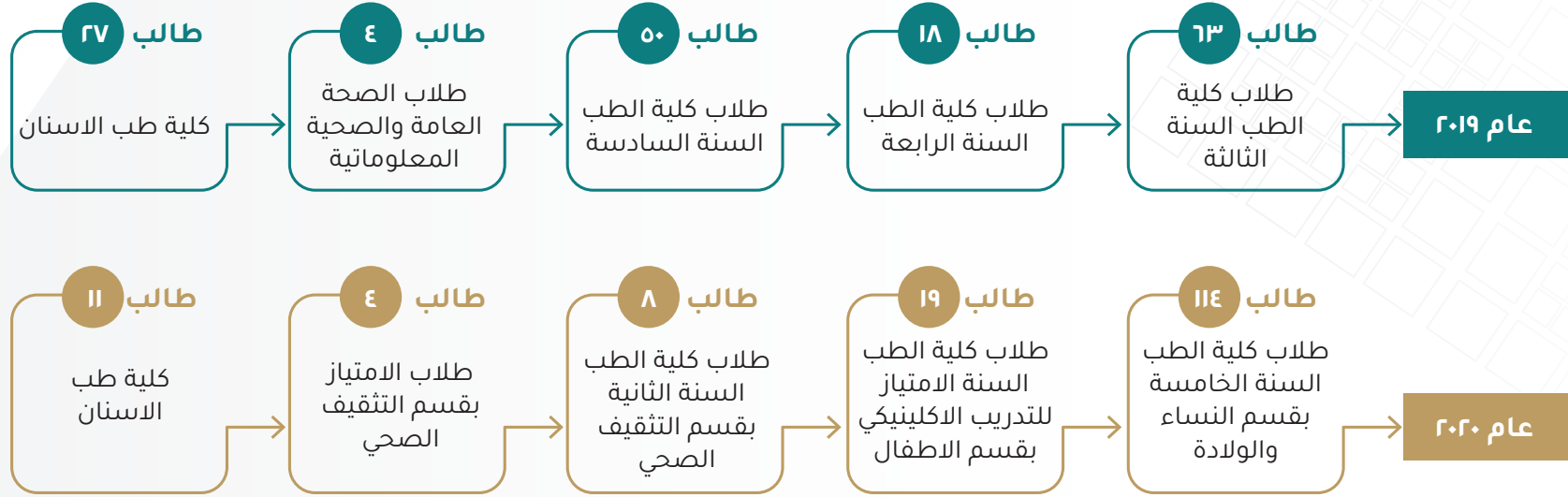


فتح الملفات الطبية الكترونياً

٤٥٨ ملف

٩٤٦ ملف

أعداد الطلاب المتدربين بالمركز الطبي الجامعي





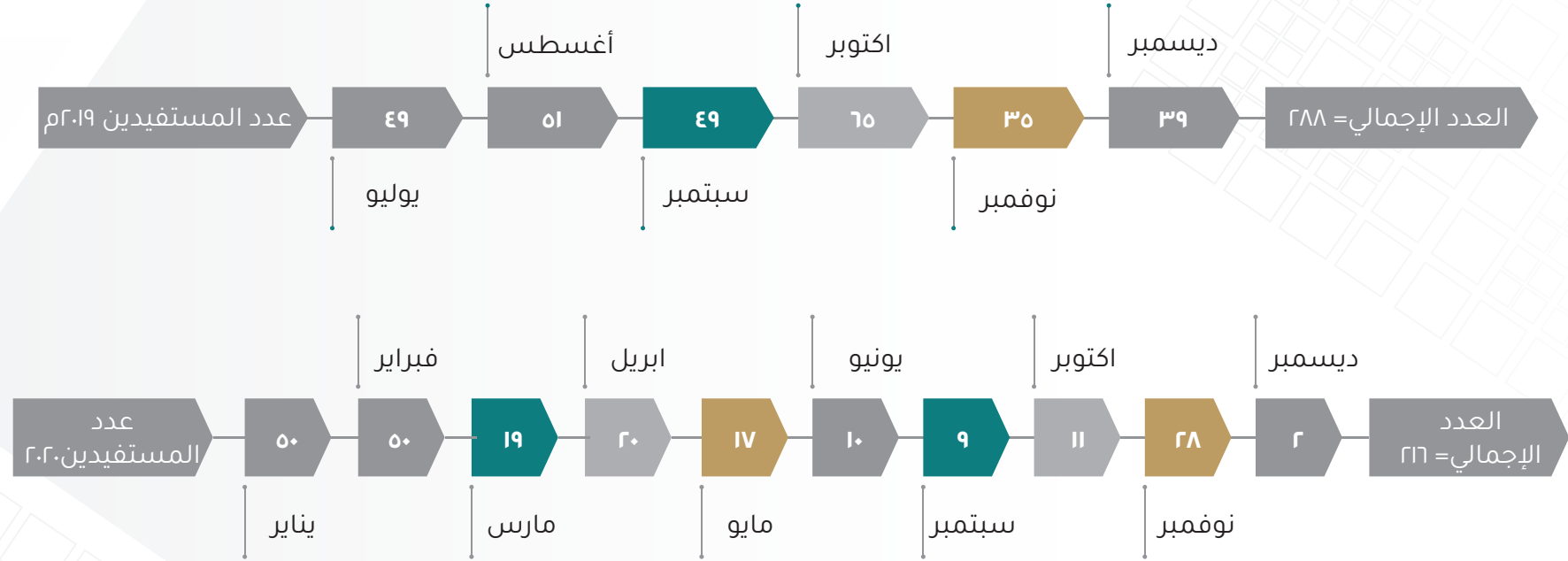
أعداد المستفيدين من برنامج (الإحالة) الإلكتروني التابع لوزارة الصحة



برنامج الإحالة Referral Program

الإحالات الطارئة	العيادات الخارجية	الإجمالي	
١٨٠	١٥٦٠	١٧٤٠ حالة	عام ٢٠١٩
١٠٦	١٢٢٢	١٣٢٨ حالة	عام ٢٠٢٠

أعداد المستفيدات من الحوامل لفحص مرض نقص المناعة المكتسبة (الايذز)



أعداد الحالات المسجلة في نظام (حصن) التابع لوزارة الصحة للإبلاغ عن الأمراض المعدية





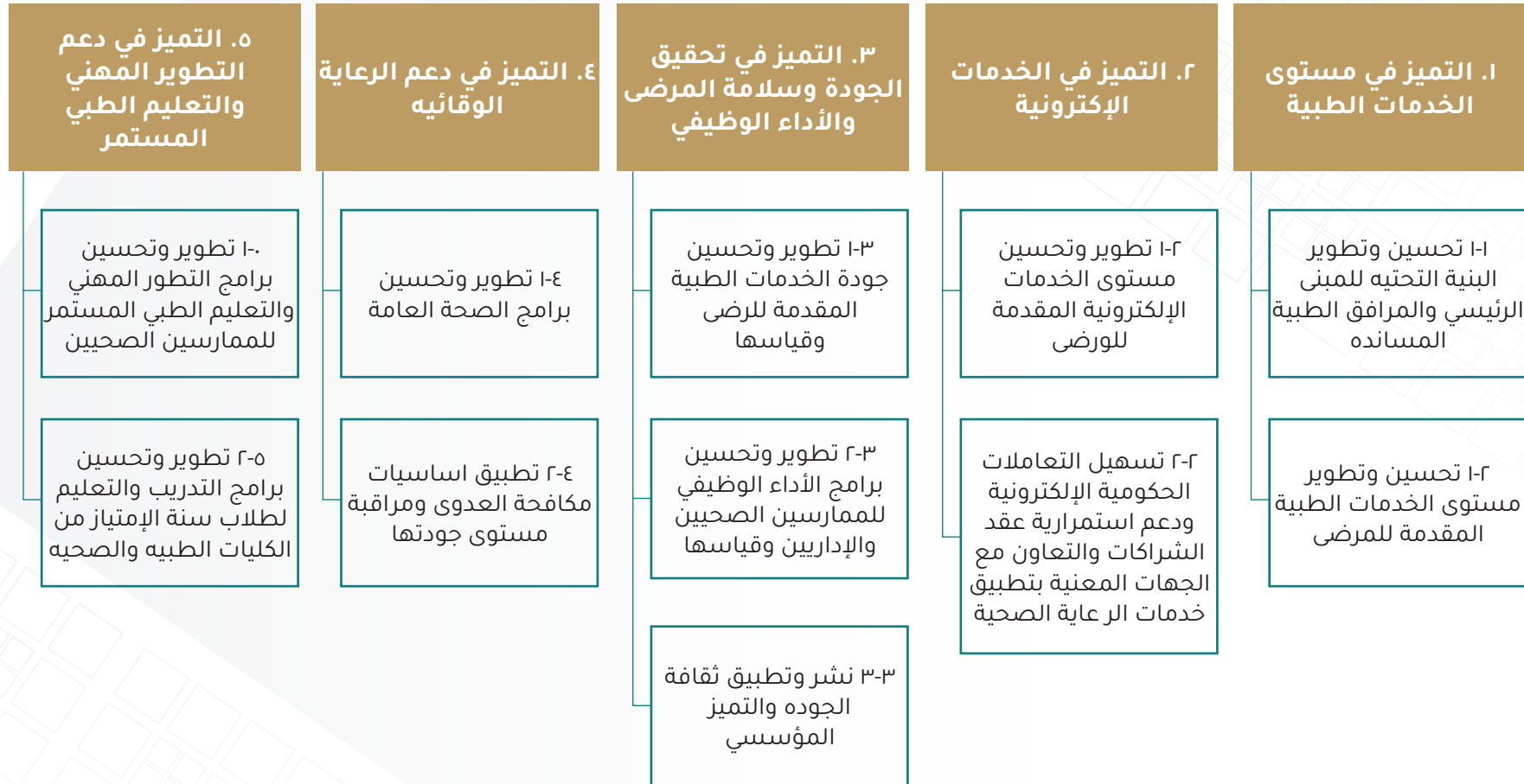
خطة متابعة أهداف المركز الطبي الجامعي



خطة متابعة أهداف المركز الطبي الجامعي

تكمّن رؤية المركز الطبي الجامعي في الحصول على التميز في تقديم الرعاية الصحية المتكاملة وتوفير جميع التخصصات الطبية والخدمات العلاجية والوقائية للمستفيدين بما يحقق أرقى مستويات الخدمات الطبية وضمان اكتساب رضا المستفيدين والعاملين. وبناء على هذه الرؤية، تم استنتاج عدة محاور رئيسية لاعتماد رسالة المركز بما يتوافق مع رؤية ورسالة الجامعة، وتتمحور الرسالة على الاهتمام بالخدمات العلاجية والأنشطة التوعوية والتثقيفية، وإيضاً الاهتمام بتدريب الطلاب وتعليمهم وتأهيلهم إكلينيكياً. وتماشياً مع الأهداف الاستراتيجية الجامعية، قامت إدارة المركز الطبي الجامعي بالتعاون مع منسوبي المركز باستنتاج اهم نقاط وأهداف خطة تطوير وتحسين كافة الخدمات المقدمة من المركز الطبي الجامعي خلال الثلاث السنوات (١٤٣٩-١٤٤٠-١٤٤١هـ). وتشمل خطة المركز الطبي خمسة أهداف رئيسية ينحدر منها أهداف فرعية وإجراءات تفصيلية اخرى لتغطية متطلبات التطوير والتحسين المنشودة بالتنسيق مع وحدة الجودة وسلامة المرضى بالمركز الطبي الجامعي، والاستفادة من نتائج الاستبيانات الإحصائية بتحديث وإعادة صياغة القيم والمبادئ الأخلاقية بما يتماشى مع قيم ومبادئ الجامعة الأخلاقية وبما يتناسب مع طبيعة العمل والخدمات المقدمة للمستفيدين. حيث تتمحور القيم والمبادئ في النقاط التالية: (الالتزام/ التعاون/ السلامة / الجودة / التحفيز/ التراحم).

الأهداف



مطابقة الأهداف الاستراتيجية للجامعة مع أهداف المركز الطبي الجامعي

الأهداف الاستراتيجية المركز الطبي الجامعي					الأهداف الاستراتيجية جامعة ام القرى
التميز في دعم التطوير المهني والتعليم الطبي المستمر	التميز في دعم الرعاية الوقائية	التميز في تحقيق الجودة وسلامة المرضى والأداء الوظيفي	التميز في الخدمات الإلكترونية	التميز في مستوى الخدمات الطبية	
√					التعليم والتعلم
√	√				البحث العلمي
	√				المسؤولية المجتمعية
			√	√	تحسين البنية التحتية
			√	√	الشؤون القيادية والإدارية والفنية
		√		√	ضمان الجودة وتحسينها
√	√		√	√	التعاون الخارجي
					الإعلامي والتسويق
					الاستثمار والاقتصاد المعرفي

مطابقة القيم والمبادئ للجامعة مع المركز الطبي الجامعي

القيم والمبادئ المركز الطبي الجامعي						القيم والمبادئ جامعة ام القرى
التراحم	التحفيز	الجودة	السلامة	التعاون	الالتزام	
		√	√		√	المسؤولية
√				√		الأخلاق الحسنة
		√	√		√	التميز
	√			√		العمل الجماعي والتعاون
		√			√	التخطيط والرؤية المستقبلية
		√	√		√	الكفاءة والفعالية
	√					تكافؤ الفرص والعدالة والمساواة في العمل
√					√	الالتزام بالمنهج الإسلامي
	√	√	√			التطوير والتحسين الدائم



خطوات الإجراءات التحليلية (SWOT Analysis)

أخذت إدارة المركز الطبي الجامعي زمام المبادرة لاستخراج مصفوفة التحليل الرباعي لتقييم الوضع التنافسي للمركز الطبي الجامعي من خلال تحديد العوامل الداخلية والخارجية التي قد تؤثر على جودة تقديم الخدمات الطبية وفرص التطوير والتحسين المنشودة، وهذا يشمل نقاط القوة التي قد ترفع من فرص النجاح نحو تحقيق رسالة واهداف المركز الطبي الجامعي.

كما تم أيضاً جمع نقاط الضعف والفرص والتهديدات المحتملة بشكل متوازن للتحقق من الوضع الحالي للمركز الطبي الجامعي ووضع خطة تشغيله دقيقه للتطوير والتحسين.

في البداية قدمت قيادات المركز الطبي الجامعي بالتعاون مع المنسويين وبمساهمة أعداد من بعض المستفيدين نقاط ومحاور مهمه يجب اخذها في الاعتبار قبل بداية التخطيط وصياغة الأهداف، أيضاً تم الاستفادة من جلسات العصف الذهني والاستشارات التخصصية في كتابة أهداف المركز الطبي الجامعي بناءً على نتائج المصفوفة التحليلية.

تحليل البيئة الداخلية والخارجية

نقاط الضعف	نقاط القوة
<ul style="list-style-type: none"> • محدودية المساحة والمكان. • عدم توفر بعض التخصصات الطبية مثل تخصص الطبية (الغدود الصماء - الأمراض الصدرية - جراحة عامة (رجال) - الجودة - مكافحة العدوى - الترميز الطبي - تقنية المعلومات الصحية. • إحلال أجهزة حديثة بديلة لجهاز الأشعة السينية والأشعة المقطعية . • عدم توفر بعض الأجهزة الحديثة مثل جهاز الموجات فوق الصوتية وجهاز الماموغرام للمساهمة في التشخيص الطبي الحديث. • عدم وجود التعاون المتكامل مع بعض الجهات الإدارية بالجامعة خصوصا في مجالات الجودة والتطوير والإعلام. 	<ul style="list-style-type: none"> • وجود قيادة إدارية داعمة. • توفر التخصصات الطبية الأساسية مما يسهل الرعاية الطبية الشاملة. • توفر عدد كبير من الأجهزة الطبية الحديثة. • وجود كوادر بشرية متخصصة مما يساهم في رفع مستوى الرعاية الطبية المتخصصة. • التحصيل العلمي المتميز من قبل الكوادر الطبية الوطنية يشكل إضافة لزيادة الكفاءة المهنية.
التحديات	فرص التطوير
<ul style="list-style-type: none"> • محدودية الموارد المالية والبشرية. • عدم وجود خطة متكاملة للسلامة من قبل إدارة السلامة بالجامعة . • ظهور أمراض وبائية مستجدة تعيق من تنفيذ بعض الخطط الصحية المسبقة بالاستمرار. • قدم المبنى وطلبات الصيانة المستمرة. 	<ul style="list-style-type: none"> • الاقبال الواسع للعلاج بالمركز الطبي من قبل منسوبي الجامعة وطلابها. • وجود أهداف لاستراتيجيات الصحة في رؤية ٢٠٣٠ يمكن أن تكون قاعدة فعالة للمركز لتقديم خدمات صحية متلائمة مع أهداف الرؤية. • تقديم برامج صحية دورية لتعزيز الصحي وعيادات الكشف الصحي المبكر لطلبة ومنسوبي جامعة أم القرى خصوصا في مجالات التوعية من البدانة والسكري وصحة الفم والأسنان والتوعية للوقاية من المخدرات ومكافحة التدخين.



التحسين وضمان الجودة

يسعى المركز الطبي الجامعي لتقديم خدمات طبيه عالية الجودة من خلال استقطاب الكوادر الصحية وخلق بيئة عمل استثنائية والاستفادة من التطور التكنولوجي في المجالات الطبية والتشخيصية، بالإضافة إلى التحسين المستمر للأداء الوظيفي من خلال مراقبة الجودة وتقييمها وتحسينها. حيث تتمركز خطة تحسين وتطوير المركز الطبي الجامعي على تطبيق نظاماً شاملاً لمراقبة الجودة لضمان مشاركة جميع المستفيدين في صنع القرار المبني على خطط التحسين والتطوير، كما يستخدم المركز الطبي الجامعي سلسلة «المدخلات - التحليل - المخرجات» لتقديم خدمات عالية الجودة لضمان مواكبة التقدم المهني في المجالات الطبية.



الخطة التنفيذية لتحقيق الأهداف

الهدف الرئيسي: ١- التميز في مستوى الخدمات الطبية

الإجراء التنفيذي ١-: تحسين وتطوير البنية التحتية للمبنى الرئيسي والمرافق الطبية المساندة

الحالة	الخطة الزمنية للتنفيذ			الإجراءات التفصيلية	
	١٤٤١ هـ	١٤٤٠ هـ	١٤٣٩ هـ		
مكتمل	-	-	←	تم الانتهاء من تهيئة وتجهيز وترتيب وتشغيل غرفة سحب عينات منفصلة للسيدات.	١ استحداث وتشغيل غرفة سحب العينات للسيدات
مكتمل	-	←	←	تم الانتهاء من تهيئة وتجهيز وتشغيل غرفة مخصصة للضمام وعمل الجبس والجبائر.	٢ استحداث وتشغيل غرفة مخصصة للضمام وعمل الجبس والجبائر
مكتمل	-	-	←	تم الانتهاء من عمل فتحة شبك صرف الأدوية خاص بالسيدات من خلال زيادة عدد منافذ صرف الأدوية وتسليمها للصيدلية للبدء في استخدامها.	٣ زيادة عدد منافذ صرف العلاج والأدوية في الصيدلية
اكتمال جزئي	←	←	←	إكمال تجهيز منطقة المستودع والبدء في استخدامها.	٤ تخصيص وتجهيز منطقة المستودع الخاص بحفظ وتجميع عربات النظافة والأدوات الخاصة بها.
مكتمل	-	-	←	اكتمال تجهيز وتشغيل مكتب التنسيق الطبي والسجلات الطبية.	٥ استحداث مكتب مخصص للسجلات الطبية والتنسيق الطبي
اكتمال جزئي	-	-	←	إكمال تنفيذ الخطط التطويرية الخاصة بمستودع الأدوية	٦ تطوير مستودع الأدوية طبقا للمواصفات القياسية المعتمدة مع توفير متطلبات الأمن والسلامة المتعلقة بها.

الهدف الرئيسي : ١- التميز في مستوى الخدمات الطبية				
الإجراء التنفيذي ١- تحسين وتطوير البنية التحتية للمبنى الرئيسي والمرافق الطبية المساندة				
الحالة	الخطة الزمنية للتنفيذ			الإجراءات التفصيلية
	١٤٤١ هـ	١٤٤٠ هـ	١٤٣٩ هـ	
اكتمال جزئي	-	←	←	٧ اكتمال تنفيذ الخطة المعتمدة في تجهيز غرفة الاجتماعات العلمية. تخصيص غرفة مجهزة للاجتماعات الإدارية والمحاضرات العلمية.
اكتمال جزئي	-	←	←	٨ تخصيص مصلى للرجال وآخر للنساء
مكتمل	-	-	←	٩ زيادة عدد كراسي الانتظار بجانب العيادات الطبية. توفير الكراسي المخصصة بجانب كل عيادة.
مكتمل	-	-	←	١٠ تخصيص شاشات تلفزيونية في ممرات المركز الطبي لاستخدامها في عرض فيديوهات توعويه وتعليمية. توفير وتشغيل الشاشات في مناطق مختلفة في الممرات.
مكتمل	←	-	-	١١ تجديد طلاء ودهانات العيادات والمرافق تم الانتهاء من إعادة طلاء جدار العيادات والمرافق والممرات لمبنى المركز الطبي الجامعي.
مكتمل	←	-	-	١٢ تغيير الاضاءات الداخلية للمبنى والعيادات. تم الانتهاء من تغيير كامل الاضاءات داخل العيادات والمرافق والممرات لكامل المبنى بنوعية جيدة وموفرة للطاقة.
اكتمال جزئي	←	-	-	١٣ اكمال صيانة وتجديد دورات المياه الداخلية بالعيادات ودورات المياه العامة للرجال وللرجال والنساء. صيانة وتجديد دورات المياه للرجال والنساء.

الهدف الرئيسي : ١- التميز في مستوى الخدمات الطبية

الإجراء التنفيذي ٢-١: تحسين وتطوير مستوى الخدمات الطبية المقدمة للمرضى

الحالة	الخطة الزمنية للتنفيذ			الإجراءات التفصيلية	رقم
	١٤٤١ هـ	١٤٤٠ هـ	١٤٣٩ هـ		
مكتمل	-	-	←	زيادة أعداد التخصصات الطبية الرئيسية (الباطنة، طب الأسرة، عظام، جراحه عامة، الجلدية، الأنف والأذن والحنجرة).	١
مكتمل	←	←	←	زيادة اعداد عيادات الأسنان من (٤) إلى (٦) عيادات.	٢
مكتمل	-	←	-	إضافة طبية استشارية لخدمات النساء والولادة.	٣
مكتمل	-	←	←	تجهيز وتشغيل غرفة مخصصه لجهاز اشعة بانوراما الأسنان	٤
اكتمال جزئي	←	←	-	استحداث وتشغيل قسم الأحياء الدقيقة في المختبر.	٥
مكتمل	-	-	←	استحداث عيادة لتقديم خدمة التطعيمات والتحصينات المجدولة وتوفير جميع اللقاحات حسب الخطة المعتمدة من وزارة الصحة.	٦
مكتمل	-	-	←	توفير جهاز قياس المجال البصري واستخدامه في عيادة العيون	٧
مكتمل	-	-	←	استحداث وتشغيل عيادة العلاج الطبيعي.	٨
مكتمل	←	←	←	تهيئة وتجهيز وتشغيل العيادات الطبية بفروع الجامعة بشرط الطالبات لتقديم الخدمات الطبية لطالبات ومنسوبات فروع الجامعة بالليث والقنفذة والجموم وأضم.	٩

الهدف الرئيسي : ٢- التميز في الخدمات الإلكترونية				
الإجراء التنفيذي ٢-١: تطوير وتحسين مستوى الخدمات الإلكترونية المقدمة للمرضى				
الحالة	الخطة الزمنية للتنفيذ			الإجراءات التفصيلية
	١٤٤١ هـ	١٤٤٠ هـ	١٤٣٩ هـ	
مكتمل	-	←	←	١ الملفات الطبية. استحداث خدمة فتح الملفات الطبية إلكترونياً لمنسوبي الجامعة وذويهم ممن لهم أهلية العلاج بالمركز الطبي الجامعة
	-	←	←	٢ البيانات الشخصية والمرافقين. استحداث خدمة تحديث البيانات الشخصية وإضافة المرافقين للملف الطبي الإلكتروني.
مكتمل	-	←	-	٣ خدمة التواصل الإلكتروني استحداث خدمة التواصل الإلكتروني مع المراجعين والرد على استفساراتهم بكفاءة عالية وسرعة في الإنجاز
مكتمل	-	-	←	٤ اكمال خدمة الحجز الإلكتروني لجميع العيادات المختلفة.
مكتمل	←	←	-	٥ التقارير الطبية إصدار التقارير الطبية إلكترونياً.
مكتمل	-	←	-	٦ الإحالات الداخلية إصدار الإحالات الداخلية بين العيادات إلكترونياً.
مكتمل	-	-	←	٧ الصيدلية. توفير خدمة صرف الأدوية والعلاجات إلكترونياً.
مكتمل	-	-	←	٨ نتائج التحاليل توفير خدمة ربط نتائج الأشعة والمختبر بالملف الإلكتروني للمريض.
اكتمال جزئي	←	←	←	٩ رخصة القيادة توفير خدمة الكشف الطبي للحصول على رخصة القيادة إلكترونياً.

الهدف الرئيسي : ٢- التميز في الخدمات الإلكترونية

الإجراء التنفيذي ٢-٢: تسهيل التعاملات الحكومية الإلكترونية ودعم استمرارية عقد الشراكات والتعاون مع الجهات المعنية بتطبيق خدمات الرعاية الصحية

الحالة	الخطة الزمنية للتنفيذ			الإجراءات التفصيلية	رقم
	١٤٤١ هـ	١٤٤٠ هـ	١٤٣٩ هـ		
مكتمل	-	←	-	الانضمام لبرنامج (إحالي) التابع لوزارة الصحة لتحويل المرضى المحتاجين إلى الرعاية الصحية المتقدمة في المستشفيات التابعة لوزارة الصحة.	١ تحويل المرضى.
مكتمل	-	-	←	تطبيق برنامج (إفادة) المرتبط بإدارة الجوازات لإدخال نتائج التحاليل المخبرية لاستخراج إقامة طلاب المنح الخارجية والموظفين المتعاقدين من غير السعوديين.	٢ استخراج الإقامة.
مكتمل	-	-	←	تطبيق برنامج (إفادة) المرتبط بإدارة المرور لاستكمال إجراءات استخراج رخصة القيادة.	٣ استخراج رخصة القيادة
مكتمل	←	←	-	تنفيذ برنامج (منصة صحة) الإلكتروني لمنح الإجازات المرضية عن طرق موقع وزارة الخدمة المدنية.	٤ الإجازات المرضية
مكتمل	-	←	←	تنفيذ برنامج (حصن) التابع لوزارة الصحة للتبليغ عن الأمراض المعدية	٥ الطب الوقائي
مكتمل	-	-	←	الشراكات المجتمعية مع مديرية الشؤون الصحية بمنطقة مكة المكرمة والكليات الطبية والصحية لتطبيق الرعاية الصحية عن طريق تفعيل (حملات التطعيم الموسمية وعلى مدار العام، فعاليات الأيام العالمية الصحية).	٦ خدمة المجتمع

الهدف الرئيسي: ٣- التميز في تحقيق الجودة وسلامة المرضى والأداء الوظيفي				
الإجراء التنفيذي ٣-١: تطوير وتحسين جودة الخدمات الطبية المقدمة للمرضى وقياسها				
الحالة	الخطة الزمنية للتنفيذ			الإجراءات التفصيلية
	١٤٤١ هـ	١٤٤٠ هـ	١٤٣٩ هـ	
مكتمل	-	-	←	استحداث وحدة الجودة وسلامة المرضى.
مكتمل	-	-	←	إعداد دليل سياسات وإجراءات العمل في المركز الطبي الجامعي
اكتمال جزئي	←	←	-	الرفع من جاهزية المركز الطبي الجامعي لتحقيق معايير الاعتماد.
غير مكتمل	←	←	-	إنشاء وتطبيق برنامج قياس تجربة المريض
مكتمل	-	-	←	متابعة عمل وتحليل نتائج استبيانات قياس رضا المرضى والمراجعين

الهدف الرئيسي : ٣- التميز في تحقيق الجودة وسلامة المرضى والأداء الوظيفي

الإجراء التنفيذي ٣ - ٢: تطوير وتحسين برامج الأداء الوظيفي للممارسين الصحيين والإداريين وقياسها

الحالة	الخطة الزمنية للتنفيذ			الإجراءات التفصيلية		
	١٤٤١ هـ	١٤٤٠ هـ	١٤٣٩ هـ			
اكتمال جزئي	-	-	←	إعداد برامج تعليمية ومهنية لرفع كفاءة العاملين في المركز الطبي الجامعي وتحسين مستوى الأداء	البرامج التعليمية	١
اكتمال جزئي	←	-	-	تحسين نسبة التوثيق الطبي في الملف الطبي الإلكتروني	التوثيق الطبي	٢
مكتمل	←	←	-	متابعة عمل وتحليل نتائج استبيانات قياس رضا الموظفين	الاستبيانات القياسية	٣
مكتمل	-	←	←	متابعة التطور المهني والتعليمي للممارسين الصحيين وتصنيفهم من الهيئة السعودية للتخصصات الطبية.	التطور المهني والتصنيف	٤

الهدف الرئيسي : ٣- التميز في تحقيق الجودة وسلامة المرضى والأداء الوظيفي

الإجراء التنفيذي ٣ - ٣: نشر وتطبيق ثقافة الجودة والتميز المؤسسي

الحالة	الخطة الزمنية للتنفيذ			الإجراءات التفصيلية	
	١٤٤١ هـ	١٤٤٠ هـ	١٤٣٩ هـ		
اكتمال جزئي	←	←	-	إعداد برامج تأهيله لنشر ثقافة الجودة بين موظفي المركز الطبي الجامعي في مختلف تخصصاتهم.	١ ثقافة الجودة
اكتمال جزئي	-	-	←	مراجعة وتحديث السياسات واللوائح المعتمدة في المركز الطبي الجامعي بناء على المستجدات التطبيقية على المستوى المحلي والعالمي.	٢ السياسات واللوائح
اكتمال جزئي	-	←	-	تطبيق برامج مراقبة الجودة في جميع عيادات واقسام ووحدات المركز الطبي الجامعي.	٣ مراقبة الجودة
مكتمل	-	-	←	متابعة التطور الوظيفي للممارسين الصحيين ومستوى الأداء	٤ التطور الوظيفي
مكتمل	-	-	←	متابعة التطور الوظيفي للإداريين ومستوى الأداء.	٥ التطور الوظيفي
غير مكتمل	←	-	-	الحصول على الاعتماد الصحي لبعض الخدمات المساندة (المختبر. الأشعة) من مؤسسه معتمدة محلياً.	٦ الاعتماد الصحي

الهدف الرئيسي : ٤- التميز في دعم الرعاية الوقائية

الإجراء التنفيذي ٤ - ا: تطوير وتحسين برامج الصحة العامة

الحالة	الخطة الزمنية للتنفيذ			الإجراءات التفصيلية	
	١٤٤١ هـ	١٤٤٠ هـ	١٤٣٩ هـ		
مكتمل	-	-	←	الفحص المبكر لسرطان عنق الرحم عن طريق استخدام التحليل الجزيئي	تحسين برنامج فحص عنق الرحم.
اكتمال جزئي	←	←	-	الفحص المبكر لسرطان الثدي	برنامج سرطان الثدي
غير مكتمل	←	-	-	توفير جهاز فحص سرطان الثدي (الماموجرام)	جهاز اشعة الماموجرام
مكتمل	-	-	←	توعية المرضى والمراجعين بالأمراض الوبائية المختلفة	التوعية والتثقيف
اكتمال جزئي	-	←	←	تنظيم حملات تطوعية للتثقيف الصحي داخل وخارج المركز الطبي الجامعي.	الحملات التطوعية

الهدف الرئيسي : ٤- التميز في دعم الرعاية الوقائية						
الإجراء التنفيذي ٤ - ٢: تطبيق اساسيات مكافحة العدوى ومراقبة مستوى جودتها						
الحالة	الخطة الزمنية للتنفيذ			الإجراءات التفصيلية		
	١٤٤١ هـ	١٤٤٠ هـ	١٤٣٩ هـ			
مكتمل	-	←	-	استحداث وحدة ولجنة مكافحة العدوى	وحدة مكافحة العدوى	١
مكتمل	-	-	←	استمرارية التوعية بأهمية الحفاظ على بيئة صحية وخالية من الوباء.	التوعية الصحية	٢
اكتمال جزئي	←	←	-	صياغة وإعداد السياسات والإجراءات المتعلقة بمكافحة العدوى في المنشآت الصحية	السياسات والإجراءات	٣
اكتمال جزئي	←	←	-	إعداد برنامج يساهم في مكافحة الأمراض المعدية والحد من انتشارها وطرق متابعتها والإبلاغ عنها.	مكافحة العدوى والوباء	٤

الهدف الرئيسي : ه - التميز في دعم التطوير المهني والتعليم الطبي المستمر

الإجراء التنفيذي ه - ا: تطوير وتحسين برامج التطور المهني والتعليم الطبي المستمر للممارسين الصحيين

الحالة	الخطة الزمنية للتنفيذ			الإجراءات التفصيلية		
	هـ ١٤٤١	هـ ١٤٤٠	هـ ١٤٣٩			
مكتمل	-	-	←	التعاون الدائم المستمر مع الكليات الطبية والصحية وتعزيز الشراكة المهنية	التعاون والشراكة المهنية.	١
مكتمل	-	-	←	تدريب الطلاب في كافة التخصصات الطبية والخدمات الطبية المساندة.	تدريب الطلاب.	٢
مكتمل	-	-	←	حضور الدورات التعليمية والتدريبية لكافة الممارسين الصحيين غيرها للمساهمة والرفع في مستوى الأداء الوظيفي	حضور الدورات وورش العمل.	٣
مكتمل	-	-	←	السماح للممارسين الصحيين بالالتحاق ببرامج الإيفاد الداخلي والخارجي حسب النظام المتبع بالجامعة.	الإيفاد الداخلي والخارجي.	٤
مكتمل	←	←	←	تقديم محاضرات علمية تطويرية للممارسين الصحيين في مختلف التخصصات داخل المركز الطبي الجامعي.	المحاضرات العلمية.	٥
اكتمال جزئي	←	-	-	المشاركة في إجراء البحوث الطبية والمساهمة في رفع كفاءة الممارسين الصحيين	البحوث الطبية.	٦

الهدف الرئيسي : ٥- التميز في دعم التطوير المهني والتعليم الطبي المستمر				
الإجراء التنفيذي ٥ - ٢: تطوير وتحسين برامج التدريب والتعليم لطلاب سنة الامتياز من الكليات الطبية والصحية				
الحالة	الخطة الزمنية للتنفيذ			الإجراءات التفصيلية
	١٤٤١ هـ	١٤٤٠ هـ	١٤٣٩ هـ	
اكتمال جزئي	←	←	-	إعداد برنامج لتنظيم وتنسيق خطة تدريب الطلاب في المركز الطبي الجامعي بمختلف التخصصات. خطة التدريب
غير مكتمل	←	-	-	متابعة التطور المهني للمتدربين وعمل خطة تحسين. التطور المهني
غير مكتمل	←	-	-	تطوير مخرجات التعلم والمهارات المهنية بالتنسيق مع المرجع الأكاديمي في الكليات الطبية والصحية. مخرجات التعلم
غير مكتمل	←	-	-	إعداد طرق وادوات للتقييم المستمر للمتدربين. التقييم المستمر



المحاضرات وورش العمل التي أقيمت بالمركز الطبي الجامعي

محاضرات وورش العمل لعام ٢٠١٩

م	المادة	طريقة التقديم	الفئة المستهدفة	التاريخ
١	غسل اليدين والاحتياطات القياسية	ورشة عمل	كافة الممارسين الصحيين	٢٠١٩/١٧-١٦ ٢٠١٩/٢٠-٢٧
٢	النفائات الطبية ووخز الابر والتعامل مع الانسكابات المعدية	ورشة عمل	كافة الممارسين الصحيين	٢٠١٩/٣/٨-٧ ٢٠١٩/٣/١٤-١٣
٣	نبذة تعريفية عن سلامة المرضى	محاضرة	كافة الممارسين الصحيين	٢٠١٩/٤/١٩-١٨
٤	تدريب لجهاز كاشف الأوردة الدموية	ورشة عمل	كادر التمريض	٢٠١٩/٥/١٦
٥	الربو	محاضرة	كادر التمريض	٢٠١٩/٧/١٨
٦	غيار الجروح	محاضرة	كادر التمريض	٢٠١٩/٧/١١
٧	الأمراض المعدية	محاضرة	كادر التمريض	٢٠١٩/٧/٢٥
٨	الإسعافات الأولية	محاضرة	كادر التمريض	٢٠١٩/٨/٣٠
٩	علاج مضاد الدهون	محاضرة	الأطباء	٢٠١٩/٩/٢
١٠	ارتفاع ضغط الدم	محاضرة	كادر التمريض	٢٠١٩/٩/٥
١١	التطعيمات	محاضرة	كادر التمريض	٢٠١٩/٩/١١
١٢	الإنعاش القلبي الرئوي	دورة	كافة الممارسين الصحيين	٢٠١٩/١٠/٣
١٣	Pap Smear Investigation	محاضرة	كادر التمريض	٢٠١٩/١٠/٧
١٤	الصرع	محاضرات	كادر التمريض	٢٠١٩/١٠/٢٨
١٥	التعقيم	محاضرة	كادر التمريض	٢٠١٩/١٠/٢٨
١٦	إجراءات وضوابط المواد المخدرة والمؤثرات العقلية	محاضرة	كافة الممارسين الصحيين	٢٠١٩/١١/٩
١٧	الحساسية	محاضرة	كادر التمريض	٢٠١٩/١١/٢٥
١٨	الجودة في الرعاية الصحية	محاضرة	كافة الممارسين الصحيين	٢٠١٩/١٢/١١
١٩	استراتيجية التنظيف	دورة	عمال النظافة	٢٠١٩/١٢/١٧
٢٠	التطعيمات	محاضرة	كافة الممارسين الصحيين	٢٠١٩/١٢/١٩

محاضرات وورش العمل لعام ٢٠٢٠

م	اسم المحاضرة	طريقة التقديم	الفئة المستهدفة	تاريخ المحاضرة
١	محاضرة عن الجودة في الرعاية الصحية	محاضرة	كافة الممارسين الصحيين	٢٠٢٠/١/١٦
٢	دورة تدريبية عن أساسيات مكافحة العدوى	محاضرة	كافة الممارسين الصحيين	٢٠٢٠/١/٢٨
٣	دورة تدريبية عن أساسيات مكافحة العدوى	محاضرة	كافة الممارسين الصحيين	٢٠٢٠/١/٣١
٤	محاضرة بعنوان الأخطاء الدوائية	محاضرة	الاطباء	٢٠٢٠/٠٢/١٢
٥	محاضرة عن التطعيمات	محاضرة	كافة الممارسين الصحيين	٢٠٢٠/٠٢/٢٠
٦	ورشة عمل عن كورونا المستجد Covid-19	محاضرة	كافة الممارسين الصحيين	٢٠٢٠/٠٣/٠٩
٧	محاضرة بعنوان هشاشة العظام	عن بعد	كافة الممارسين الصحيين	٢٠٢٠/١١/٣٠
٨	محاضرة بعنوان تطعيم الانفلونزا الموسمية	عن بعد	كافة الممارسين الصحيين	٢٠٢٠/١٢/٨
٩	محاضرة بعنوان سرطان عنق الرحم	عن بعد	كافة الممارسين الصحيين	٢٠٢٠/١٢/٢٨





دور المركز الطبي الجامعي في كيفية التعامل مع جائحة كورونا

دور المركز الطبي الجامعي في كيفية التعامل مع جائحة كورونا

منذ بداية الجائحة قام المركز الطبي الجامعي باتخاذ خطوات وإجراءات استباقية، بالإضافة إلى وضع خطة استقصاء احترازية في كيفية التعامل مع الحالات المشتبه بإصابتها بفيروس (كورونا المستجد كوفيد ١٩/ كورونا متلازمة الشرق الأوسط التنفسية) وفق الدليل الإرشادي المحدث لتشخيص ومنع انتشار العدوى بفيروس كورونا والصادر من وزارة الصحة، وذلك على النحو الآتي:

أولاً: تم التواصل والتنسيق مباشرة مع إدارة الطوارئ والكوارث والنقل الإسعافي وإدارة الاتصالات اللاسلكية وغرفة العمليات بمديرية الشؤون الصحية بمنطقة مكة المكرمة وذلك لوضع آلية واضحة لسرعة التواصل مع العمليات ولضمان سرعة نقل الحالة المشتبه بإصابتها إلى أحد مستشفيات وزارة الصحة لاستكمال العلاج اللازم وما زال التنسيق والتواصل مستمر حتى اللحظة.

ثانياً: يتم التواصل والتنسيق باستمرار مع إدارة الصحة العامة ومكافحة الأمراض المعدية بمديرية الشؤون الصحية بمنطقة مكة المكرمة لتحديث الإجراءات أولاً بأول، وتبادل المعلومات، بالإضافة إلى تزويدهم ببيانات الحالة وأرقام التواصل عند تحويلها للمستشفى ومتابعتها لمعرفة النتيجة النهائية.

ثالثاً: حالياً هناك تنسيق مع إدارة الصحة العامة بمديرية الشؤون الصحية بمنطقة مكة المكرمة على إمكانية تحويل الحالات المشتبه بإصابتها بفيروس كورونا المستجد كوفيد ١٩ إلى مراكز الرعاية الصحية الأولية المتخصصة في أخذ العينات للتأكد من إصابة الحالة من عدمها مع استكمال الإجراءات اللازمة حيال ذلك.

رابعاً: تم إعداد خطة استقصاء احترازية في كيفية التعامل مع الحالات المشتبه بإصابتها منذ بداية الجائحة وتتم مراجعتها وتحديثها بشكل مستمر وفق ما يرد لوحدة الصحة العامة بالمركز الطبي الجامعي من إجراءات سواءً من إدارة الصحة العامة أو إدارة مكافحة الأمراض المعدية بمديرية الشؤون الصحية بمنطقة مكة المكرمة، والجهات ذات العلاقة.

خطة الاستقصاء الاحترازية المعمول بها في المركز الطبي الجامعي في كيفية التعامل مع الحالات المشتبه بإصابتها منذ بداية الجائحة

بدأت خطوات تنفيذ الخطة من خلال قيام وحدة الصحة العامة بالمركز الطبي الجامعي بتعميم الدليل الإرشادي المحدث لتشخيص ومنع انتشار العدوى بفيروس كورونا والصادر من وزارة الصحة على جميع الممارسين الصحيين، مع المتابعة والتأكد من تدريبهم على كيفية تنفيذ خطوات الخطة، بالإضافة إلى التقيد والالتزام التام بالاحتياطات القياسية لمنع العدوى ولحماية الممارسين الصحيين والمراجعين والتركيز على طرق الحماية الشخصي: ومنها غسيل الأيدي في اللحظات الخمس التي نصت عليها تعليمات منظمة الصحة العالمية، وارتداء الملابس الواقية (الماسك - القفازات - المعطف الواقي) عند معاينة الحالات المشتبه بإصابتها.

محاور تنفيذ الخطة الاحترازية كانت على النحو التالي:

١. محطة الفرز البصري.
٢. غرفة الفرز التنفسي.
٣. غرفة العزل.
٤. تطهير المكان.

١. محطة الفرز البصري:

- ✓ تم استحداث محطة الفرز البصري عند مدخل المركز الطبي الجامعي والتي يتم من خلالها فرز جميع المراجعين إلى حالات عادية وحالات تنفسية عن طريق قيام كوادر التمريض بتعبئة نموذج فحص الفرز التنفسي المعتمد والذي يشتمل على قياس درجة الحرارة والتأكد من عدم وجود أعراض تنفسية (ضيق في التنفس، سعال، احتقان بالحلق، سيلان الأنف.... الخ) وفق المنصوص عليه بالدليل الاسترشادي الصادر من وزارة الصحة.
- ✓ جميع المراجعين عند دخولهم المركز يتم تزويدهم بالكمامة الجراحية (الماسك) لارتدائها طول فترة بقائهم في المركز، بالإضافة إلى التأكد من تعقيم أيديهم بالطرق الصحيحة من خلال مواد التعقيم المتوفرة بجميع مرافق المركز الطبي الجامعي، مع توجيه الحالات التنفسية إلى غرفة الفرز التنفسي والحالات العادية لوحدة الاستقبال لمساعدتهم.



٢. غرفة الفرز التنفسي:

يقوم الفريق الطبي المتواجد في غرفة الفرز التنفسي باحتساب مجموع النقاط طبقاً لنموذج الفحص التنفسي المعتمد وذلك لتحديد الحالات المشتبه بإصابتها من عدمها، فإذا كان المجموع (٤) نقاط أو أكثر مما يعني زيادة احتمال الإصابة بفيروس كورونا متلازمة الشرق الأوسط التنفسية، أو احتمالية الاشتباه بإصابتها بفيروس كورونا المستجد كوفيد ١٩، ويتم مباشرةً توجيه الحالة إلى غرفة العزل المخصص لذلك، مع استدعاء الطبيب المعالج لمناظرة الحالة وتقييمها بشكل أدق داخل غرفة العزل.

٣. غرفة العزل:

١. يتم استدعاء عاجل للطبيب المعالج لمناظرة الحالة بغرفة العزل المخصصة لهذا الغرض، مع ضرورة قيام الطبيب المعالج بارتداء الملابس الواقية قبل البدء بالكشف على الحالة المشتبه بها داخل غرفة العزل.
٢. إذا انطبقت العلامات الإكلينيكية على معايير الحالة المشتبه بإصابتها والمنصوص عليها بالدليل الإرشادي لوزارة الصحة، يتم إبلاغ وحدة الصحة العامة بالمركز الطبي الجامعي بذلك لاستكمال الإجراءات اللازمة حيال تحويل الحالة إلى أحد مستشفيات وزارة الصحة، وحالياً إلى أحد مراكز الرعاية الصحية الأولية المتخصصة في أخذ العينات مع متابعة الحالة.
٣. تقوم وحدة الصحة العامة بإبلاغ إدارة مكافحة الأمراض المعدية بالشؤون الصحية بمنطقة مكة المكرمة مع تزويدهم ببيانات الحالة، بالإضافة إلى التواصل بعمليات الصحة بالمنطقة للتنسيق حيال نقل الحالة فوراً إلى أحد المستشفيات، مع اتخاذ كافة الاحتياطات المنصوص عليها بالدليل الإرشادي لوزارة الصحة، ولا يسمح للحالة بالذهاب خارج غرفة العزل اطلاقاً.

٤. تعقيم وتطهير المكان:

- ✓ بعد الانتهاء من نقل الحالة المشتبه بإصابتها من المركز الطبي الجامعي تقوم فرقة التعقيم والتطهير بإجراءات تنظيف وتعقيم الأسطح التي لامسها المريض وغرفة العزل باتباع سياسة تنظيف وتطهير بيئة المركز الطبي الجامعي بإشراف مباشر من الخدمات التمريضية.

خامساً: مبادرة الاستشارات الطبية (عن بُعد):

تماشياً مع خطط وزارة الصحة الاحترازية في كيفية الوقاية من انتشار فيروس كورونا المستجد بضرورة البقاء في المنزل، وبعد تعليق العمل بالعيادات التخصصية مع بداية فترة الجائحة واقتصارها على الحالات الطارئة خلال ساعات الدوام، فقد قام المركز الطبي الجامعي بإطلاق مبادرة الاستشارات الطبية (عن بُعد) من خلال تسهيل التواصل مع ما يقارب (٢٥) طبيب من أطباء المركز الطبي الجامعي في مختلف التخصصات الطبية لضمان جودة الخدمات العلاجية والوقائية المقدمة لكافة طلاب ومنسوبي الجامعة واستمرارية تقديم الخدمات الطبية (عن بُعد)، وقد كان هناك تفاعل من قبل منسوبي الجامعة مع هذه المبادرة عبر التواصل الهاتفي بسنترال المركز الطبي الجامعي أو عبر وسائل التواصل المختلفة مع بعض الأطباء بشكل مباشر، علماً بأن المركز الطبي الجامعي قدم خدمات الاستشارات الطبية (عن بُعد) لما يزيد عن (١٠٠٠) استشارة طبية لكافة طلاب ومنسوبي الجامعة في مختلف التخصصات منذ إطلاق المبادرة.

سادساً: العيادة الطبية بالحجر الصحي للطلاب الوافدين:

بناءً على قيام الجامعة باتخاذ خطواتها الاحترازية حيال توفير بيئة صحية للطلاب الوافدين من خلال إقامة فندقية لاستضافة ما يقارب ٦٠٠ طالب من مختلف الجنسيات، قام المركز الطبي الجامعي مباشرة بالتواصل والتنسيق مع إدارة الصحة العامة بمديرية الشؤون الصحية بمنطقة مكة المكرمة وذلك لوضع آلية محددة في كيفية الإشراف على خطوات الحجر الصحي للطلاب النزلاء، بالإضافة إلى قيام المركز الطبي الجامعي بتجهيز عيادة طبية تتوفر بها جميع الأدوية الضرورية والمستلزمات والمستهلكات الطبية اللازمة تحت إشراف فريق طبي مكون من طبيب من المركز الطبي الجامعي، وكوادر تمريضية من كلية التمريض والشؤون الصحية بالعاصمة المقدسة متواجدين على مدار الساعة داخل مقر الإقامة الفندقية وذلك للتأكد من تقديم الخدمات العلاجية الإسعافية لكافة الطلاب النزلاء، بالإضافة إلى إمكانية تحويل الحالات الطارئة إلى مستشفيات وزارة الصحة عند الحاجة لاستكمال علاجها بالمستشفى بالتنسيق مع إدارة الصحة العامة بالشؤون الصحية بمنطقة مكة المكرمة.



سابعاً: التوعية والتثقيف:

- ✓ التوعية والرد على الاستفسارات عن فيروس كورونا من قبل الأطباء بالعيادات الطبية.
- ✓ استغلال الشاشات المرئية داخل مبنى المركز الطبي الجامعي.
- ✓ اللوحات الجدارية بمرافق المركز الطبي الجامعي.
- ✓ التزام جميع الممارسين الصحيين بإعطاء المراجعين معلومات الوقاية بدقة وعدم الإفصاح عن أي معلومات تتعلق بتحويل حالات مشتبته بها أو بأعداد الحالات وما إلى ذلك من معلومات تؤدي إلى انتشار الشائعات.

ثامناً: بعض الإجراءات المتبعة داخل المركز الطبي الجامعي:

- **إجراءات التعامل مع كافة العاملين بالمركز الطبي الجامعي:**
 ١. الالتزام بتعليمات وزارة الصحة بالتباعد حتى في مقر العمل، وأن تجعل بينك وبين زميلك مسافة لا تقل (١,٥) م.
 ٢. ارتداء الكمامة (الماسك) الجراحية طوال تواجدك بالمركز.
 ٣. البقاء في موقع عملك، وعدم التجول داخل مرافق المركز.
 ٤. لا يسمح بالدخول لغرفة الفرز التنفسي سوى للمراجعين والممارسين الصحيين الذين يعملون في هذه المنطقة فقط.
 ٥. عدم الدخول للصيدلية أو المختبر لغير المختصين.
 ٦. عدم لمس أعراض الزملاء الآخرين لأي سبب من الأسباب.
 ٧. تعبئة النموذج الإلكتروني للتقييم الذاتي لكافة العاملين بالمركز.
 ٨. عند الشعور بأي أعراض تنفسية مثل (ارتفاع في درجة الحرارة، الكحة، ضيق في التنفس) يجب التواصل هاتفياً مع الرئيس المباشر وإبلاغه بالأعراض، مع الالتزام بعدم الحضور للعمل قبل التنسيق مع حدة الصحة العامة وذلك لاستكمال الإجراءات اللازمة مع إدارة مكافحة الأمراض المعدية حيال ذلك.
 ٩. على جميع الموظفين التوقيع على (ميثاق الالتزام) والتقيد التام بمضمونه.
 ١٠. يتم التعامل مع حالات الاشتباه بعدوى كورونا بسرية تامة ووفقاً لأخلاقيات ممارسة العمل الطبي بعدم افشاء المعلومات الخاصة بالمرضى.

- **إجراءات التعامل مع الممارسين الصحيين المخالطين لحالة إيجابية داخل المركز الطبي الجامعي:**
 - ✓ يتم التأكد من كافة الممارسين الصحيين الذين باشرُوا الحالة سواء كانت الحالة مشتبهة بإصابتها أو مؤكدة من حيث ارتداء أدوات الوقاية الشخصية بالطرق السليمة من عدمها.
 - ✓ عودة الممارسين الصحيين إلى العمل الروتيني بعد تعرضهم لخطر الإصابة بعدوى (كوفيد-19) يكون بعد التنسيق مع وحدة الصحة العامة بالمركز الطبي الجامعي وذلك وفق دليل وزارة الصحة في التعامل من المخالطين لمصابين كورونا.
- **إجراءات التعامل مع الممارسين الصحيين الذين خالطوا حالات إيجابية خارج مقر العمل:**
 - ✓ إبلاغ الرئيس المباشر هاتفياً مع عدم الحضور للعمل إلا بعد التنسيق مع وحدة الصحة العامة بالمركز الطبي الجامعي.
 - ✓ تعبئة استمارة مخالط لمصاب خارج العمل.
 - ✓ ضرورة التوجه لعمل التحليل (المسحة) بأحد مراكز الرعاية الصحية مع تعبئة نموذج الفرز التنفسي والتنسيق مع وحدة الصحة العامة بالمركز الطبي الجامعي.
 - ✓ إذا كانت النتيجة سلبية يعود للعمل فوراً أما إذا كانت إيجابية فيتم عزل نفسه بالمنزل، وعدم العودة للعمل إلا بعد اخذ الموافقة من قبل وحدة الصحة العامة بالمركز الطبي الجامعي.
- **إجراءات التعامل مع عمال النظافة بالمركز الطبي الجامعي:**
 - ✓ يتم التعامل مع جميع عمال النظافة بنفس الية التعامل مع الكادر الصحي.
 - ✓ التدريب المستمر لعمال النظافة من قبل مشرف النظافة.
 - ✓ اتباع آلية التنظيف الواردة من المركز الوطني للوقاية.

المملكة العربية السعودية
وزارة التعليم
جامعة أمّ القُرى
المركز الطبي الجامعي

طرق الوقاية من فيروس كورونا

- تجنب ملامسة العينين والأنف والفم باليد مباشرة قدر المستطاع
- مناعة الجسم
- تجنب المخالطة المباشرة مع المصاب، وليس الكمامة الواقية عند التعامل معه، وعدم مشاركته في أدواته الخاصة
- غسل الفواكه والخضار جيداً بالماء الجاري قبل تناولها
- المداومة على غسل اليدين جيداً بالماء والصابون والمطهرات
- ليس الكمامات الواقية عند الخروج من المنزل وأثناء الحج أو العمرة
- استخدام المنديل عند السعال أو العطس والتخلص منه في سلة النفايات، أو استخدام أعلى الذراع إذا لم يتوفر المنديل
- الحفاظ على النظافة العامة

وحدة الصحة العامة
المركز الطبي الجامعي
Tel. 0125580303 <https://uqu.edu.sa/umc>

المركز الطبي الجامعي
UMC

ارتداء القفازات ليس بديلاً عن غسل اليدين

- قد تصاب يدك بالتلوث أثناء وضع او إزالة القفازات .
- غسل اليدين بعد نزع القفازات يساعد في الحد من انتشار الفيروسات القاتلة .
- اغسل يديك جيداً بعد ملامسة الأسطح وعند الدخول الى المنزل للوقاية من خطر الإصابة .

غسل اليدين بالماء والصابون 40 ثانية

وحدة الصحة العامة

المملكة العربية السعودية
وزارة التعليم
جامعة أمّ القُرى
المركز الطبي الجامعي

الوقاية من فيروس كورونا المستجد

غسل اليدين بالماء والصابون بانتظام

اتباع آداب العطس و السعال

تجنب الاتصال المباشر مع أي شخص تظهر عليه أعراض أمراض الجهاز التنفسي مثل السعال والعطس

طهي الطعام بشكل جيد مثل اللحوم والبيض

تجنب التعامل الغير آمن مع الحيوانات



المملكة العربية السعودية
وزارة التعليم
جامعة أمّ القُرى
المركز الطبي الجامعي

في حالة ظهور أعراض التهاب الجهاز التنفسي

ارتفاع درجة الحرارة

سيلان الانف

ضيق في التنفس

سعال

التهاب الحلق

لسلامتك وسلامة الآخرين يجب عليك التوجه إلى أقرب مركز صحي



الدليل الإرشادي للوقاية من فيروس كورونا في مكان العمل

سياسة الإفصاح

يجب على جميع منسوبي جامعة أم القرى الالتزام بسياسة الإفصاح من خلال التقيد بالتالي:

الحالة الصحية

يجب على كل موظف الإفصاح في حالة ظهور أعراض عليه من ارتفاع درجة حرارة و كحة أو ضيق في التنفس و عزل نفسه بشكل فوري.

المخالطة

يجب على كل موظف الإفصاح عن مخالطته لمصاب أو متعبه بإصابته خلال الأسبوعين السابقين للمباشرة.

8

الدليل الإرشادي للوقاية من فيروس كورونا في مكان العمل

إجراءات الفرز عند الدخول

يتم قياس درجة الحرارة من قبل الكادر الصحي عند نقطة الفرز قبل دخول المقر باستخدام جهاز قياس الحرارة المؤقت من جهة العمل مع مراعاة لمس الكادر التفتحات و الكمامة قبل القيام بقياس درجة الحرارة.

يُمنع دخول كل من لديه علامات العدوى التنفسية كارتفاع درجة الحرارة و الكحة أو ضيق التنفس، الألام و الخمول الشديد.

يتم السؤال عن التالي عند الدخول:
هل تشعر بالمرض أو علامات العدوى التنفسية؟
هل يوجد في محيطك من لديه أعراض الإصابة بفيروس كورونا؟
كارتفاع درجة الحرارة و الكحة أو ضيق التنفس، الألام و الخمول الشديد؟
هل تمت مخالطة مصاب بكورونا خلال الأسبوعين السابقين؟

4

نعود بحدوث

الإرشاد الإرشادي للوقاية من فيروس كورونا في مكان العمل

إرشادات العودة لمقر العمل

الدليل الإرشادي للوقاية من فيروس كورونا في مكان العمل

7

الطبيب الإرشادي التوعوية من
تقديم كورس في مكان
العمل

الدوام المرن

دراسة تفعيل نظام العمل بالمناوبة (حسب ما تقتضيه حاجة كل منشأة) للحد من كثرة الموظفين و تجمعهم فيما يلي الترتيبات المقترحة لحضور الموظفين:

- المجموعة الأولى: تبدأ العمل الساعة ٧:٣٠ صباحاً
- المجموعة الثانية: تبدأ العمل الساعة ٨:٣٠ صباحاً
- المجموعة الثالثة: تبدأ العمل الساعة ٩:٣٠ صباحاً

استقبال المراجعين

- تفعيل قنوات التواصل مع المراجعين و تقديم الدعم لهم
- تعزيز المنصات الإلكترونية لتقديم الخدمات للمراجعين
- يقتصر الدخول لمقرات العمل على الموظفين و من لديهم مواعيد مجدولة من المراجعين.

7

نعود بحدوث

الإجراءات الاحترافية في أماكن العمل

الطبيب الإرشادي التوعوية من
تقديم كورس في مكان
العمل

في حال ظهور أعراض للموظف (حالة اشتباه) في مقر العمل

- إلزام الموظف بإرتداء الكمامة و تزيينه بمطهر الأيدي
- تقليل الاحتكاك مع الموظف و المحافظة على التباعد الاجتماعي و تطهير اليد بعد مساعته
- عزل الموظف عن بقية الموظفين في غرفة أو منطقة مخصصة
- التوجيه بالذهاب لمراجعة الطبيب اذا كان قادراً على الذهاب بنفسه مع طلب ارسال اثبات الزيارة
- الاتصال على أحد من ذوي الإسعاف اذا لم يكن قادراً على الذهاب بفرده مع طلب ارسال اثبات الزيارة
- يتم الإتصال على ٩٣٧ لطلب المشورة في كيفية التعامل مع المريض

14

8 نصائح للوقاية من كورونا في اماكن العمل

- الحرص على ان يكون مكان العمل نظيفاً و صحياً
- ارتداء الكمام الطبي
- اتباع آداب العطس و السعال
- تجنب المشاركة في استخدام الأجهزة و الأدوات المكتبية
- المواظبة على غسل اليدين جيداً
- الالتزام بالبقاء في المنزل في حال ظهور اعراض مرضية
- تجنب المصافحة عند مقابلة الزملاء

المملكة العربية السعودية
وزارة التعليم
جامعة أم القرى
المركز الطبي الجامعي



تصميم و اجراء
مركز المعلومات والاتصالات



المملكة العربية السعودية
وزارة التعليم
جامعة أم القرى
المركز الطبي الجامعي

أنتم الولاء الحقيقي للوطن والإنسانية
شكراً لكم على عطائكم

<https://uqu.edu.sa/umc>
+966125580303



الحملة والمشاركات

حملة تطعيم ضد الإنفلونزا الموسمية



حملة تطعيم ضد شلل الأطفال



المشاركة في فعاليات ملتقى المستجدين (بوابة المستقبل)



حملة تطعيم ضد فيروس الكبد الوبائي (ب) بالكليات الطبية



زيارة مدارس الفرقان للتوعية بصحة الأسنان



زيارة المدرسة الثانوية الرابعة للكشف المبكر عن سرطان الثدي والتغذية المناسبة



الفعاليات



اليوم العالمي للسكري بمحور الطلاب بالعابدية



اليوم العالمي للإسعافات الأولية



اليوم العالمي لمكافحة العدوى وغسل اليدين بالمشاركة مع كلية الصحة العامة والمعلوماتية الصحية



الاسبوع العالمي للمضادات الحيوية



الأسبوع التوعوي لسرطان الثدي



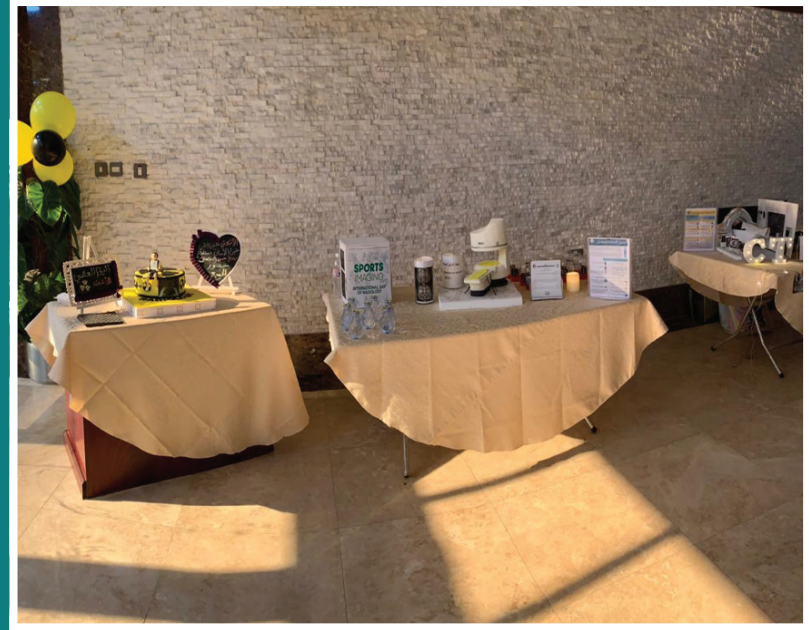
اليوم العالمي للرضاعة الطبيعية



حملة سرطان الثدي



اليوم العالمي للأشعة



الاسبوع الخليجي لصحة الأسنان للطالبات



اليوم العالمي للسكري





إعداد

د. خديجة بنت توفيق الجوهري
د. ماجد بن عبدالله بامقا
أ. هاني بن عبدالحميد حيات نور
أ. أمل بنت حبيب البيشي
أ. عديلة بنت عبدالقادر صالح

الإشراف العام

د. ياسر بن حسن باحكيم



تصميم و إخراج
مطبعة جامعة أم القرى



تصميم و إخراج
مطبعة جامعة أم القرى