

## واقع التحول الى مجتمع المعرفة في العملية التعليمية من وجهة نظر

### معلمات اللغة الإنجليزية بمدينة سكاكا

The reality of transformation into a knowledge society in the educational process from the point of view of English language teachers in Skakah

إعداد

د. مها عفات الدغمي

كلية التربية - جامعة الجوف

dr.aldoghmi28@ju.edu.sa

واقع التحول الى مجتمع المعرفة في العملية التعليمية من وجهة نظر معلمات اللغة الإنجليزية بمدينة سكاكا

### إعداد

مها عفات الدغمي

كلية التربية - جامعة الجوف

### الملخص

هدفت الدراسة إلى الكشف عن واقع التحول إلى مجتمع المعرفة في العملية التعليمية من وجهة نظر معلمات اللغة الإنجليزية في مراحل التعليم بمدينة سكاكا. كما هدفت الدراسة إلى معرفة خصائص معلمات اللغة الإنجليزية في مجتمع المعرفة، ومدى ملاءمة طرق التدريس التي تستخدمها لمجتمع المعرفة، ومدى ملاءمة البيئة لمجتمع المعرفة. واعتمدت الدراسة المنهج الوصفي المسحي. وشملت الدراسة جميع معلمات اللغة الإنجليزية في كافة المراحل التعليمية بمدينة سكاكا بمنطقة الجوف. وبلغ عدد أفراد العينة (٦٥) معلمة، وتم استخدام الاستبيان كأداة لجمع المعلومات، وتكون الاستبيان من ثلاثة محاور: خصائص معلمات اللغة الإنجليزية، طرق التدريس التي تستخدمها معلمات اللغة الإنجليزية، والبيئة المدرسية في مجتمع المعرفة.

وقد توصلت الدراسة الى النتائج التالية:

- حقق المحور الأول (خصائص معلمات اللغة الإنجليزية في مجتمع المعرفة) درجة مرتفعة بمتوسط حسابي (٣,٩٦) من وجهة نظر معلمات اللغة الإنجليزية عينة الدراسة.
- حقق المحور الثاني (مدى ملاءمة طرق التدريس) درجة مرتفعة لطرق التدريس التي تستخدمها معلمة اللغة الإنجليزية لمجتمع المعرفة بمتوسط حسابي (٤,٠٥) من وجهة نظر معلمات اللغة الإنجليزية عينة الدراسة.
- حقق المحور الثالث (بيئة المدرسة في مجتمع المعرفة) درجة مرتفعة بمتوسط حسابي (٣,٦١) من وجهة نظر معلمات اللغة الإنجليزية عينة الدراسة.
- أوضحت نتائج الدراسة فيما يتعلق بالسؤال الرابع انه لم تكن هناك فروق ذات دلالة إحصائية بين استجابات معلمات اللغة الإنجليزية لواقع التحول إلى مجتمع المعرفة في العملية التعليمية تعزى لمتغيرات الدراسة.

مفاتيح الدراسة: (مجتمع المعرفة - معلمات اللغة الإنجليزية)

## Abstract

The reality of transformation into a knowledge society in the educational process from the point of view of English language teachers in Skakah

The study aims to reveal the reality of the transition to knowledge society in educational process from the point of view of English language teachers across educational institutions in the city of Sakakah. In particular, this study focuses on identifying the characteristics of English language teachers in terms of knowledge society. It also aims to recognize the appropriateness of teachers' use of teaching methods as well as the appropriateness of learning environment for the knowledge society. The study adopts a descriptive research method. Mostly all English language teachers of the three-educational stages in Sakakah were included in this study. Yet, the sample for this study included 65 English language teachers. This study employs questionnaire-survey approach for data collection. It comprises of three parts: (a) characteristics of English language teachers, (b) teaching methods used by English language teachers, and (c) schools learning environment in knowledge society.

The study found the following results:

- The characteristics of English language teachers in the society knowledge scores high degree at the mean(3.96) from the point of view of English language teachers in Skakah.
- The teaching methods used by English language teachers in the society knowledge scores high degree at the mean(4.05) from the point of view of English language teachers in Skakah.
- schools learning environment in knowledge society in the society knowledge scores high degree at the mean(3.61) from the point of view of English language teachers in Skakah.
- The results of the study with regard to the the fourth question ,there were no statistically significant differences between the responses of the English language teachers of the transition to the knowledge society in the educational process due to the study variables.

**Study Keys:** ( The knowledge – the English Language Teachers)

## المقدمة:

شهد الميدان التربوي خلال الألفية الثالثة تطوراً ملحوظاً في كافة السياسات والاستراتيجيات التنظيمية التي أوجدتها المتغيرات المتسارعة في كافة جوانب الحياة ، وكان للثورة المعرفية و التكنولوجيا دوراً بارزاً في إحداث هذه التغيرات ، وصاحب هذا التحول ظهور مفاهيم عديدة أفرزتها العولمة ؛ مما يستوجب العمل على فهم المضمون الحقيقي لهذه التحولات ، وإعادة تشكيل المستقبل ؛ تماشياً مع متطلبات المرحلة الراهنة ، فبرز مفهوم ( مجتمع المعرفة ) كأحد التحديات التي تواجه مسيرة التقدم . ويتميز مجتمع المعرفة بالقدرة على التكيف مع التكنولوجيا، وتسخيرها لبناء مجتمع معرفي يحمل في مضامينه ثقافة الانفتاح نحو العلوم والمعارف التي تسهم في تطوير المجتمع، الأمر الذي انعكس على منظومة التعليم، فأصبح التوجه نحو المواكبة مساراً لا خيار فيه، فبدأت النظرة تتغير إلى وظيفة التعليم ودور المعلم و الأداء المنتظر الذي يتوافق مع المدرسة ذات الفصل العالمي، وكيفية تحديد المقاصد و الأهداف والخطط الاستراتيجية لتكوين مهنيين في التعليم .(السنبلي، ٢٠٠٤)

ويحتاج مجتمع المعرفة إلى ثقافة تقيّم وتُحترم العقل المنتج للمعلومة ، وهذا يستدعي بالدرجة الأولى خلق بيئة ذات محيط ثقافي واجتماعي وسياسي يؤمن بدور المعرفة في الحياة (تركمان، ٢٠٠٩م) . ويفرض مجتمع المعرفة المبني على شبكات المعلومات العملية تحديات جديدة على مخططي التعليم، ويتضح هذا فيما أقرته الورقة البيضاء الصادرة عن الوكالة الأوربية والمعتمدة من قبل الاتحاد الأوربي (١٩٩٥م) تحت عنوان " التعليم نحو المجتمع المتعلم " فقد نصت على أن مجتمع الغد هو المجتمع الذي يستثمر طاقاته في المعرفة، وعلى أنظمة التعليم أن تغير بما يتواكب مع تلك المتغيرات " (شاهين، ٢٠١٥م، ص٧٨).

ويعد النظام التربوي التعليمي من أهم المكونات الأساسية في نقل المعرفة وإنتاجها واستخدامها؛ استجابة لتحديات العصر، ويقع على هذا النظام مسؤولية عملية التغيير للدخول إلى عالم المعرفة؛ فتقدم الأمم يقاس بما تملكه من قدرة على توظيف المعرفة لخدمة المجتمع، والعمل على الوفاء بمتطلبات التغيير الضرورية. وجاء في تقرير التنمية الانسانية ٢٠٠٣ : " عن واقع المجتمع العربي في ظل مجتمع المعرفة ، حيث اشار الى انه يصعب على المجتمع العربي المساهمة في انتاج المعرفة ، وذلك لعدة أسباب من بينها تردي نوعية التعليم " (عبدالفتاح، ٢٠٠٧، ص١٥٧)

لقد أصبحت المعرفة وسيلة لتحقيق التنمية الاقتصادية والاجتماعية، ولن يتحقق ذلك إلا من خلال نظام تعليمي هادف يؤمن بالتغيير والتطوير؛ حيث أكدت العديد من الدراسات العالمية والإقليمية على أهمية مواجهة تحديات عصر المعرفة، واستشراف مستقبل العملية التربوية، والمساهمة الجادة في التحول نحو مجتمع المعرفة والانخراط في رسم سياسات التعليم في ظل مجتمع المعرفة. (الحري، ٢٠١٢م، ص٩٣-١١٩) .

وتتصدر المعلمة بشكل عام ومعلمة اللغة الإنجليزية على وجه الخصوص العملية التعليمية في نقل وتعزيز قيمة المعرفة ومدى ارتباطها بالحياة، وعليها تقع مسؤولية القيام بالمهام والأدوار التي تفرضها طبيعة المجتمع العربي؛ فالمعلمة بما تمتلك من

تصور واضح للمكونات المتكاملة للتطوير التربوي نحو مجتمع المعرفة ستكون قادرة على استخدام تكنولوجيا المعلومات والاتصالات في انتقاء وتدريب محتوى مادة اللغة الإنجليزية؛ فبرامج الإعداد في عصر المعرفة تعمل على تكوين الاتجاهات الإيجابية نحو الثورة المعرفية الحديثة؛ خاصة أن لغة مجتمع المعرفة هي اللغة الإنجليزية الأساسية، لذلك فمعلمة اللغة الإنجليزية قريبة جداً من عالم المعرفة، فيتم التعامل مع التقنية بفاعلية، ويتم استخدامها كأداة لتنظيم وتوصيل المعرفة. (طعيمة، ٢٠٠٥، ص ٢١).

### مشكلة الدراسة:

يشهد الميدان التربوي مطالبات حثيثة بأهمية التغيير و التجديد للوفاء بمتطلبات عصر مجتمع المعرفة؛ خاصة في مجال تدريس اللغة الإنجليزية في كافة مراحل التعليم، ومن منطلق استشعار الباحثة لأهمية المرحلة الراهنة والتغيرات التي طرأت في الميدان التربوي، وكون المعلمة هي قائدة عملية التغيير وأداة التحول المعرفي؛ فقد رأت الباحثة أهمية الكشف عن واقع التحول المعرفي في العملية التعليمية من وجهة نظر معلمات اللغة الإنجليزية في مراحل التعليم بمدينة سكاكا؛ لما لهذا التحول من أهمية في تجديد وتحديث المسارات التعليمية بما يتوافق مع الاتجاهات العالمية التي تُخدم العملية التعليمية .

### أسئلة الدراسة:

- ١- ما واقع التحول إلى مجتمع المعرفة في العملية التعليمية من وجهة نظر معلمات اللغة الإنجليزية بمدينة سكاكا من حيث ملاءمة خصائص معلمات اللغة الإنجليزية في مجتمع المعرفة؟
- ٢- ما واقع التحول إلى مجتمع المعرفة في العملية التعليمية من وجهة نظر معلمات اللغة الإنجليزية بمدينة سكاكا من حيث ملاءمة طرق التدريس التي تستخدمها معلمة اللغة الإنجليزية لمجتمع المعرفة؟
- ٣- ما واقع التحول إلى مجتمع المعرفة في العملية التعليمية من وجهة نظر معلمات اللغة الإنجليزية بمدينة سكاكا من حيث ملاءمة البيئة المدرسية لمجتمع المعرفة؟
- ٤- هل توجد فروق ذات دلالة إحصائية بين استجابات معلمات اللغة الإنجليزية في مراحل التعليم العام بمدينة سكاكا نحو واقع التحول إلى مجتمع المعرفة في العملية التعليمية تعزى إلى: المؤهل، سنوات الخبرة، المرحلة التي تدرسها المعلمة؟

### أهداف الدراسة:

- ١- الكشف عن واقع التحول إلى مجتمع المعرفة في العملية التعليمية من وجهة نظر معلمات اللغة الإنجليزية بمدينة سكاكا في كافة المراحل التعليمية.
- ٢- التعرف على خصائص معلمة اللغة الإنجليزية ومدى ملاءمتها لمجتمع المعرفة .
- ٣- الكشف عن مدى ملاءمة طرق التدريس التي تستخدمها معلمة اللغة الإنجليزية وذات صلة بمجتمع المعرفة، ومدى ملاءمة البيئة المدرسية لهذا المجتمع.

**أهمية الدراسة:**

تنبثق أهمية الدراسة من أهمية المعرفة ودورها في الوفاء بمتطلبات العصر الحديث، لما للمعرفة من دور في تغيير أنماط الحياة بشكل عام؛ حيث تحتل المعرفة هرم الاهتمامات الدولية في كافة المجالات، واللغة الإنجليزية هي مفتاح الدخول إلى عالم المعرفة؛ إذ إن معلمة اللغة الإنجليزية إضافة إلى دورها المهني فهي قادرة بما تمتلك من كفايات ومهارات تدريسية على تعزيز قيمة المعرفة، وتسخيرها لنقل المجتمع لمجتمع يؤمن بالمعرفة ويثمنها .

**حدود الدراسة:**

- الحدود الموضوعية: تقتصر الدراسة على الكشف عن واقع التحول إلى مجتمع المعرفة في العملية التعليمية من وجهة نظر معلمات اللغة الإنجليزية في مراحل التعليم بمدينة سكاكا.
- الحدود البشرية: جميع معلمات اللغة الإنجليزية بمدينة سكاكا في كافة مراحل التعليم العام.
- الحدود المكانية: مدينة سكاكا الفصل الدراسي الثاني ١٤٣٧/١٤٣٨ هـ.

**مصطلحات الدراسة:****● مجتمع المعرفة:**

- مجتمع المعرفة: " هو ذلك المجتمع الذي يحسن استعمال المعرفة في تسيير أموره، وفي اتخاذ القرارات السليمة والرشيده. وكذلك هو ذلك المجتمع الذي ينتج المعلومة لمعرفة خلفيات وأبعاد الأمور بمختلف أنواعها، ليس في بلده فقط؛ بل في أرجاء العالم كله " ( تركماني، ٢٠٠٤م).
- وتبنى الدراسة التعريف الإجرائي التالي لمجتمع المعرفة: فهو مجتمع معلوماتي تكنولوجي تسوده المعرفة، ويقوم على استراتيجيات وقرارات تعتمد على أصل المعرفة، وتتجاوز مقدرة الفرد من استخدام المعرفة إلى إنتاجها، ونشرها، وتوظيفها، وتسخيرها، في كافة مجالات الحياة، وبذلك تصبح المعرفة هي القوى المحركة للتحويلات الاقتصادية والاجتماعية.

**الإطار النظري والدراسات السابقة:****سمات مجتمع المعرفة وعلاقته بالنظام التربوي:**

يعد النظام التربوي الركيزة الأساسية في تقدم المجتمعات، وبدخول العولمة على كافة أنماط الحياة بما فيها النظم التعليمية أحدثت موجات هائلة من عمليات الإصلاح والتطوير التربوي، وكان من أهم التحويلات التي أفرزتها العولمة: المعرفة الإنسانية، مما أدى إلى ظهور العديد من المفاهيم حول المعرفة، الأمر الذي استدعى إدراك المضمون الحقيقي للمعرفة والوعي بمتطلباتها؛ من أجل مسايرة النهضة والتقدم والبناء. ومع بداية القرن الحادي والعشرين أصبح الاعتماد بشكل رئيس على المعرفة باعتبارها الوسيلة الحقيقية للتنمية.

وقد ارتبطت ملامح مجتمع المعرفة بنتائج ومؤشرات التقدم في مجالات تقنية الاتصالات والمعلومات، ولم يعد الاكتفاء باستخدام المعرفة في مجالات محددة؛ بل تجاوز ذلك إلى التنافس على إنتاجها وصناعتها، فأصبحت المعرفة هي محور خطط واستراتيجيات العمليات التنموية الإنسانية.

ولقد تجلت القيمة الحقيقية لعصر المعرفة، فأصبح الاتجاه واضحاً نحو نقلها والتمكن منها، وأصبح مجتمع المعرفة مفهوماً مرتبطاً ارتباطاً وثيقاً بمجتمع التعليم، وهذا ما حمل النظم التربوية مسؤولية ترسيخ ثقافة المعرفة و الإبداع والابتكار، وتأصيل الأنظمة التربوية، وتطوير المناهج التعليمية، والتجديد في أساليبها، ورسالة التعليم اليوم تنطلق من قاعدة أساسها مجتمع المعرفة، تؤمن بالمعرفة، وتقدر قيمة الإنتاج فيها، وتؤهل الكوادر البشرية للعمل في محيط معرفي، وتبرز قيم الإبداع في الإنتاج، وتتجه بقوة لفتح قنوات التنمية الاقتصادية.

وتحتل المعلمة مكانة محورية في تمثيل الأدوار التي تفرضها الحاجة العصرية، وهي المسؤولة عن تحقيقها كأحد أهم عناصر المنظومة التربوية، ومن شأن الثورة المعلوماتية أن توجد فجوة كبيرة إذا لم يتم التعامل معها بحلول جذرية، ابتداء من مراحل إعداد المعلم وتأهيله، ثم تدريبه ليواكب تلك التغيرات السريعة، ومعلمة اللغة الإنجليزية لن تعيش بمعزل عن هذه التغييرات الضخمة؛ فهي أمام مواجهة مباشرة لتقبل التحدي والمضي بتفاعل مع متطلبات مجتمع المعرفة، وعليها أن تعي مفهوم المعرفة و أدائها وطرق إنتاجها، وأن تمتلك مهارات البحث العلمي، وتدرك أهمية استمرارية التعلم مدى الحياة. وهناك جهد واضح من علماء اللغة وصانعي السياسات التربوية لضمان ان تكون برامج تعليم اللغات تعكس حقاً عولمة متزايدة العولمة، فلا بد من بناء جمهور أكاديمي يشجع الوعي الثقافي على نطاق أوسع في الفصول الدراسية للغة (B, 2018) إن المعلمة بما تمتلك من تصور واضح للمكونات المتكاملة للتطوير التربوي نحو مجتمع المعرفة، ستكون لديها القدرة على الابتكار في استخدام المعرفة التي تتطلب انتقاء واعياً للموضوعات التدريسية. ويكون دور المعلمة الفعال في النظام التربوي إدارة وتوجيه العملية التعليمية، فيتغير دور المتعلم إلى دور يتخلص فيه من السلبية حيث النشاط والمشاركة في عملية التعليم (شعلان، ٢٠١٤م، ص ١٣).

وقد أدركت المملكة العربية السعودية التحولات التي يشهدها العالم نهاية القرن الواحد والعشرين، فجاء مشروع الملك عبد الله بن عبد العزيز لتطوير التعليم ملبياً لمطالب التحولات، ومنطلقاً بقائمة من المبادرات التطويرية، وقد شملت مشروعات وبرامج لكافة الجوانب التربوية والتعليمية والتي كان لها تأثير ملحوظ على تطوير الأداء التربوي وتجويده بصورة تتواءم مع التغييرات التي تشهدها دول المنطقة. ومن أهم برامج هذه المرحلة من المشروع التطويري: البرنامج الوطني لتطوير المدارس وإدارات التربية والتعليم؛ لتكون أكثر ملاءمة لمتطلبات الحياة العصرية. وتلا هذه المرحلة رؤية المملكة (٢٠٣٠م)، لترسم خارطة طريق جديدة وذات أبعاد واضحة لترسيخ القواعد الأساسية لمجتمع قادر على الصمود أمام التحديات العصرية، وكان من أهم برامجها، التحول الوطني ٢٠٢٠ بمشاركة وزارة التعليم ضمن قطاعات الدولة، وتم رصد التحديات التي تواجه التعليم، وبناء الأهداف العامة التي من أهمها، ضمان التعليم الجيد و المنصف و الشامل للجميع، وتعزيز فرص التعلم مدى الحياة للجميع، وتحسين استقطاب المعلمين و تأهيلهم و تطويرهم، والعمل على خلق البيئة المحفزة للإبداع و الابتكار،

وتطوير المناهج و أساليب التعليم و التقييم ( موقع وزارة التعليم ) . وبلا شك فإن هذا العصر يضع المعلمين والمسؤولين وصناع القرار أمام طريق لا خيار فيه، والانطلاق بكل فاعلية إلى مجتمع عصر المعرفة.

### خصائص معلمة اللغة الإنجليزية في مجتمع المعرفة:

لقد أصبحت المعرفة من أهم مقومات التقدم في كافة المستويات؛ فهي الثروة الحقيقية التي تميز المجتمعات بالتفوق اقتصادياً كأهم مؤشر للتقدم الحضاري، ويوصف العصر اليوم بأنه العصر الرقمي سريع التغيير، مما يستوجب على كافة النظم التربوية بشكل خاص التحديث والتجديد والتطوير بشكل دائم لكافة البرامج والخطط؛ لتتمكن من إدراك مجتمع المعرفة بكل سماته. وتدرّس اللغة الإنجليزية \_ كلغة أجنبية \_ عملية ليست بالهينة، فهي عملية معقدة وتتطلب إعداداً جيداً، فهناك مشكلات تتعلق ببرامج إعداد معلمة اللغة الإنجليزية، وبرامج تطويرها وتدريبها أثناء الخدمة. كذلك هناك مشكلات تتعلق بطرق التدريس والوسائل التعليمية، وكيفية تسخيرها لتسهيل العملية التعليمية، إضافة إلى أن معلمة اللغة الإنجليزية تسعى إلى مواكبة مستجدات العصر من خلال المساهمة في إنتاج المعرفة.

وقد أجتهد المشتغلون بالتربية وذوو الاهتمام بمجال إعداد المعلمين على طرح العديد من القضايا ذات الصلة بخصائص معلم اللغة الإنجليزية وسماته، وما ينبغي أن يكون عليها إعدادها وتأهيله وتدريبه وتحسينه بمهارات مجتمع المعرفة، ومن خلال الاطلاع على العديد من البحوث والدراسات وتوصيات المؤتمرات فيما يتعلق بهذا المجال نستطيع أن نستخلص أهم خصائص المعلمة في مجتمع المعرفة:

- ١- معلمة اللغة الإنجليزية وسيط بين المتعلمين ومصادر المعرفة: فالمتعلم وأن امتلك الأدوات للوصول إلى أي معلومة فهو بحاجة إلى فرصة تمنحها المعلمة للوصول إلى الهدف المحدد، وحين يستشعر المتعلم نجاح الوصول أو التمكن ستضخ بداخله دافعية جيدة لبذل مجهود أكبر، و يكون دور المعلمة تنمية قدرات المتعلمين، وتشجيعهم للاستثمار في المعلومة والمعرفة التي توصل اليها، ليواكب ما يستجد من نظريات وممارسات تربوية مرتبطة بمجتمع المعرفة؛ لذا فإن معلمة اللغة الإنجليزية في مجتمع المعرفة عليها أن تدرك خصائص المتعلمين في هذا العصر تحديداً؛ فمحتوى المناهج التقليدي أحدث فجوة عميقة بين ما تحتاجه الطالبات وبين ما يتعلمنه بالمدارس؛ لذلك فالمناهج التقليدية السائدة لم تعد كافية للوفاء باحتياجات الطالبات وإعدادهن للحياة، والعمل في عالم متغير. كما أن الوسائط الرقمية تقدم الفرص للجميع للعمل على إنتاج المعرفة؛ ولا سيما تلك التي تركز على تعليم اللغة، وعلى المعلمة أن تعي أن المعرفة المقدمة في سياق التعليم التقليدي ستفشل كثيراً في تطوير المهارات الأساسية في حل المشاكل والنهوض بها. (J, 2011).
- ٢- معلمة اللغة الإنجليزية مستخدمة جيداً للتقنية، متفاعلة معها، وتؤمن بأدواتها: فمع ممارسة التقنيات الحديثة ستكتسب المعلمة خبرة فائقة، وستعمل على خلق الأدوار الجديدة لها، وهكذا تستطيع معلمة اللغة الإنجليزية أن تتحول من مستخدم للتقنية إلى مصممة ومبرمجة لبيئة تقنية ومطورة لها كلما دعت الحاجة، وهذا من شأنه أن يضع المتعلم أمام عدة خيارات للتعليم، وستخلق فرصاً جديدة أمامه، وستكون من أقوى محفزات البحث عن المعرفة بأساليب مشوقة. كما تتيح الأدوات المعاصرة الفرص أمام المتعلم للتواصل مع المعرفة بكافة اللغات و الثقافات ، وهذا لن يتحقق إلا من خلال معلمة متمكنة لغوياً، و قادرة على تحقيق ارتباط وثيق بالتقنية لتصبح مبدعة فيها ؛ فهي مؤمن بضرورة



استخدام تكنولوجيا المعلومات و الاتصالات في العملية التعليمية و في تدريس مادة اللغة الإنجليزية ، فنتتقي استراتيجيات حديثة لتدريس موضوعات مادتها التخصصية بحيث تثير المواقف التعليمية بالحدثة والتجديد ؛ كاستخدام شبكة الإنترنت في تسهيل المحتوى، وخلق نوع من المشاركة الفكرية بين المتعلمين؛ فالوصول إلى المعرفة الرقمية و المعلومات المتاحة على شبكة الإنترنت قد تخلق مشاركة فكرية (Twomey, 2011).

- ٣- معلمة اللغة الانجليزية نموذج للتعلم مدى الحياة، وتسخير الفرص لهذه الغاية: فهي بدورها المتجدد تعزز قيمة المعرفة ومدى ارتباطها بالحياة، فتحقق من خلال ممارساتها المهنية ثقافة التربية المستدامة التي تعمق حقوق المتعلم للتعلم للمعرفة، والبحث عنها، والتعلم للعمل، والتعلم من أجل تحقيق مبدأ التعايش مع الآخرين، وتفهم قيمة العلاقات التي تحترم الآخر وتعترف بحقوقه. وقد أصبحت التكنولوجيا الرقمية مصدراً هاماً للتعليم المعاصر؛ لذلك فإن الدعم الكبير الذي يفترض أن يقدم هو الذي سيوفر المجال والفرصة للمفاهيم والتطلعات الفردية للمعلمين (Orlando.2014)؛ لذلك نجد أن دور معلمة اللغة الإنجليزية بشكل خاص تضاعفت أهميته، إذ هي مطالبة بانتقاء الفرص التي تتناسب مع احتياجات المتعلمين، وأيضاً يتطلب ذلك مهارة عالية تتوافق مع الممارسات المتجددة.
- ٤- معلمة اللغة الانجليزية لا بد أن تكون مبدعة وداعية وداعمة للابتكار ، وأن تكون جهودها واضحة في توسيع دائرة المعرفة من خلال الاهتمام بجوانب تنمية التفكير الابداعي و الناقد لدى المتعلم، لتواكب رؤية ٢٠٣٠ التي تدعو إلى الارتقاء بطرق التدريس بحيث تجعل العملية التعليمية تتمحور حول المتعلم من أجل بناء روح الأبداع، و التركيز على المهارات الشخصية، وهذا لن يتحقق الا بوجود معلمة تؤمن بأهمية التحسين و التطوير في منظومة العمل التعليمي (رؤية المملكة ٢٠٣٠ وزارة التعليم).

### الدراسات السابقة:

- هدفت دراسة الصبخان (٢٠١٧) إلى الكشف عن الكفايات المهنية لمعلمة المرحلة الثانوية للقيام بأدوارها في مجتمع المعرفة من وجهة نظر المشرفات التربويات في مدينة الرياض، و استخدمت الدراسة المنهج الوصفي ، واعتمدت الاستبيان كأداة للدراسة حيث تم تطبيقها على (٢٥٢) مشرفة تربوية ، وقد توصلت الدراسة إلى النتائج التالية :
- تباين آراء المشرفات التربويات حول واقع توافر الكفايات المهنية لدى المعلمات في المرحلة الثانوية بمدارس الرياض ، كما أن هناك اتفاق في وجهات نظر المشرفات التربويات نحو مدى توافر الكفايات المهنية لتوظيف المعرفة لدى معلمات المرحلة الثانوية بدرجة متوسطة .
- وهدفت دراسة اليحيى (٢٠١٦) إلى بحث دور مؤسسات التعليم العالي في التحول إلى مجتمع المعرفة من وجهة نظر أعضاء هيئة التدريس بالجامعات السعودية من خلال تحليل الدور الذي تقوم به الجامعات في إنتاج وتوليد ونشر و توظيف و استثمار المعرفة ، ودراسة التحديات التي تواجهها في التحول الى مجتمع المعرفة .واستخدمت الدراسة المنهج الوصف التحليلي ، والاعتماد على منهج المسح الاجتماعي الشامل واستمارة الاستبيان . وتوصلت

الدراسة في نتائجها إلى ضعف دور الجامعات في مجالات انتاج المعرفة و نشرها كما، في حين يتضح تطور هذا الدور نسبيا فيما يتعلق بتوظيفها و استثمارها ، كما كشفت الدراسة عن تحديات عديدة تواجه هذه الجامعات من أهمها : وجود فجوة بين التعليم العالي واحتياجات سوق العمل ، واتساع فجوة المعرفة بين النظم التعليمية المحلية و التجارب العالمية.

- كما هدفت دراسة القطراوي والحاج (٢٠١٦) للكشف عن دور مدرء ومعلمي مدارس التعليم الخاص في تقييم واقع التحولات التربوية كمدخل لتحقيق مجتمع المعرفة في فلسطين ،وقد تم استخدام الطريقة الوصفية التي تستند إلى الأسلوب التحليلي لدراسة العلاقة بين متغيرات الدراسة ،وتم اختيار العينة من مدرء و معلمي التعليم الخاص وبلغ العدد (١٩٠) تم اختيارهم بطريقة عشوائية طبقية .وكان من أهم النتائج: أن البعد المعرفي حصل على المركز الأول يليه البعد الامني المدرسي ثم البعد الابتكاري ثم البعد التقني و اخيرا البعد الديمقراطي من وجهة نظر أفراد العينة كأبعاد ذات أهمية في التحولات التربوية.

- و هدفت دراسة فرج (٢٠١٦م) إلى رصد وتحليل لواقع المعرفة في مؤسسات المعلومات ومدى جاهزيتها لمتطلبات مجتمع المعرفة. وقد اعتمدت الدراسة على المنهج الوصفي التحليلي، والمراجعة النظرية للإنتاج الفكري، وكذلك الدراسات في هذا الموضوع؛ لبيان أهمية الدور الذي يمكن أن تقوم به مؤسسات المعلومات في التوجه نحو المعرفة. وتوصلت الدراسة إلى الخلاصة التالية: إن عوامل التكامل والتعاون مكفولة على أرض الواقع كحقائق؛ ولكن ينبغي استثمارها وفق رؤى وسياسات وخطط ومشروعات تشكل بيئات ممكنة للتوجه إلى مجتمع المعرفة.

- وهدفت دراسة يوتشي (Uche, 2016) إلى الكشف عن مستوى وعي المدرسين بالأدوار المهنية للقرن الواحد والعشرين في المدارس الثانوية التابعة لولاية (ريفرز). وتم استخدام استبيان معد لهذا الغرض، وتكون مجتمع الدراسة من (٢٧٤) مدرسة ثانوية عامة و (٥٧) مدرسة ثانوية خاصة في مدينة (بورت هار كورت) بولاية (ريفرز)، وبلغ حجم العينة (٨٦٠) معلماً تم اختيارهم باستخدام العينات العشوائية الطبقية. وكشفت النتائج أن مستوى وعي المدرسين بأدوارهم المهنية في القرن الواحد والعشرين معتدل وغير مشجع جداً، كما أنهم لا يستخدمون التكنولوجيا في التدريس في الفصول الدراسية. كما كشفت النتائج أن بيئة القرن الحادي والعشرين أثرت على مجالات المواد التعليمية واستراتيجيات التدريس وغيرها.

- كما هدفت دراسة صباح (Sabbah,2016) إلى التعرف على أدوار المعلم في ضوء اقتصاد المعرفة من وجهة نظر المشرفين التربويين في فلسطين. ولتحقيق هدف الدراسة تم إعداد استبانة مكونة من (٣٥) فقرة تم تطبيقها على (٥٠) مشرفاً ومعلمة في مديرية التربية في محافظة رام الله والبيرة والأونروا، بالإضافة إلى مقابلة تم إعداد قائمة مرجعية لأدوار المعلم في ضوء من اقتصاد المعرفة وتطبيقها على (٩) مشرفين. وأظهرت النتائج أن أدوار المعلمين كانت

معتدلة، ولم تكن هناك فروق في وسائل أدوار المعلم تعزى إلى سنوات الخبرة ومتغيرات المؤهل العلمي؛ و أن (٨٤٪) من المعلمين بحاجة إلى تدريب على الأدوار المبتكرة للمعلم في عصر الاقتصاد المعرفي، كما أن آلية تقييم أدوار المعلم لا تزال تركز على الأدوار التقليدية للمعلم.

— وهدفت دراسة شاهين (٢٠١٥م) إلى التعرف على درجة امتلاك وممارسة المشرفين التربويين لكفايات الإشراف التربوي المعاصر في ضوء خصائص مجتمع المعرفة. واستخدمت الدراسة المنهج الوصفي والاستبيان كأداة لجمع المعلومات. وتكون مجتمع الدراسة من المشرفين التربويين في مكاتب التربية والتعليم بمنطقة المدينة المنورة، وبلغت العينة (٧٥) مشرفاً تربوياً من أصل (١٢٥). وقد أظهرت الدراسة النتائج التالية: أن درجة امتلاك وممارسة كفايات الإشراف التربوي المعاصر في ضوء خصائص مجتمع المعرفة من وجهة نظر المشرفين جاءت بدرجة متوسطة، كما وجد هناك علاقة ارتباطية مرتفعة موجبة بين درجتي الامتلاك والممارسة.

— وهدفت دراسة آل رفعة (٢٠١٥) إلى إبراز أهم الخصائص التي يتسم بها مجتمع المعرفة وبلورة أهم الملامح التي تجمع بين مجتمع المعرفة و النظم التربوية. واتبعت الدراسة المنهج الوصفي التحليلي، حيث تناولت متطلبات تحديد دور المعلم السعودي و التغيرات التي طرأت عليه بفعل التقدم المعرفي و التقني المعاصر، ومنها التحول من الواجبات التقليدية إلى توظيف التكنولوجيا في العملية التعليمية، من خلال استطلاع الأدب التربوي المعاصر، وطبيعة مجتمع المعرفة وخصائصه. وخلصت الدراسة إلى عدد من المتطلبات الواجب توافرها في النظم التعليمية منها: توفير بيئة تقنية ومعلوماتية متجددة، إعادة النظر في مؤسسات التعليم و أهدافها، تطوير المناهج وطرق التدريس، اعداد المعلم وتدريبه وفق متطلبات مجتمع المعرفة.

— كما هدفت دراسة السر (٢٠١٥) إلى تحديد معالم الإطار العام لبرنامج اعداد معلم الرياضيات في البلاد العربية و فلسطين في ضوء سمات مجتمع المعرفة والمتطلبات التربوية. واستخدمت الدراسة المنهج الوصفي لتحليل واقع برامج إعداد معلم الرياضيات في البلاد العربية و فلسطين، وكذلك المنهج الاستشراقي. وتمثل مجتمع البحث في مختلف الكتابات و البحوث التي تناولت مجتمع المعرفة من حيث سماته، ومتطلباته، وتلك البحوث التي تناولت وبرامج اعداد المعلم. وقد توصلت إلى النتائج التالية: إن برنامج إعداد معلم الرياضيات في البلاد العربية و فلسطين لم يرتق إلى المستوى المطلوب، كما توصلت إلى مجموعة من سمات مجتمع المعرفة وحددت المتطلبات التربوية لبرنامج إعداد الرياضيات في ظل مجتمع المعرفة.

— وهدفت دراسة كامل (٢٠١٣) إلى التعرف على طبيعة مجتمع المعرفة من حيث المفهوم و السمات و التحديات و الابعاد و المتطلبات التربوية. وقد استخدمت الدراسة المنهج الوصفي و أسلوب المسح الميداني، بما يتضمنه من وصف وتحليل لجمع المعلومات و البيانات اللازمة عن واقع إعداد المعلم في بعض الدول العربية و الاجنبية، كما

استخدمت منهج دراسة الحالة. واعتمدت الدراسة أداتي المقابلة الشخصية مع أصحاب القرار و المسؤولين عن برامج إعداد وتدريب المعلمين ، بالإضافة إلى الاستبيان. ومن نتائج الدراسة :وجود أزمة حقيقية وفجوة معرفية نحو تأسيس مجتمع المعرفة داخل مؤسسات إعداد المعلم ، عدم مناسبة المناهج في مؤسسات الإعداد للتطور المعرفي ، تدني إلمام المعلم بجوانب المعرفة العلمية و التربوية، وتدني إطلاع المعلم على كل ما هو جديد في مجال المعرفة، وضعف الاهتمام بتشجيع المعلم على النمو المعرفي.

- و هدفت دراسة إسماعيل (٢٠١٠) إلى الكشف عن أهم توجهات الفلسفة التربوية لمجتمع المعرفة ، واستخدمت الدراسة المنهج الوصفي، وتكون مجتمع الدراسة من طلاب وطالبات كليتي التربية و التعليم الصناعي بفرع جامعة السويس بالسويس وبلغ عددهم (٢٧٢١) طالب وطالبة. وتم استخدام أداتي المقابلة و الاستبيان . وتوصلت الدراسة الى هناك نسبة عالية من أفراد العينة يفتقدون الكيفية التي يحصلون بها على المعرفة ، أيضاً هناك حاجة الى التدريب على بعض مصادر المعلومات الإلكترونية ، واستفادة المعلم من تكنولوجيا المعلومات و الاتصالات الحديثة لا تزال ضعيفة.

### التعليق على الدراسات السابقة:

- ١- أوجه الاتفاق بين الدراسة الحالية و الدراسات السابقة :
- ترى الباحثة أن موضوع مجتمع المعرفة هو موضع الاتفاق مع جميع الدراسات التي تم استعراضها.
- تتفق الدراسة الحالية مع بعض الدراسات السابقة في استخدام الاستبيان كأداة، كدراسة: كامل (٢٠١٣)، الصبخان (٢٠١٧)، إسماعيل (٢٠١٠)، اليحي (٢٠١٦)، شاهين (٢٠١٥)، دراسة يوتشي (Uhce,2016) وصباح (Sabbah,2016).
- تتفق الدراسة الحالية مع بعض الدراسات السابقة في المنهجية (المنهج الوصفي ) ، كدراسة : شاهين (٢٠١٥)، إسماعيل (٢٠١٠)، الصبخان (٢٠١٧)، السر (٢٠١٥)، ودراسة كامل (٢٠١٣).
- ٢- أوجه الاختلاف بين الدراسة الحالية و الدراسات السابقة :
- تختلف الدراسة الحالية مع الدراسات السابقة في أهدافها ، وبيئة التطبيق و العينة .
- تختلف أيضاً في أن معظم الدراسات السابقة اعتمدت المنهج الوصفي التحليلي.
- ٣- أوجه استفادة الدراسة الحالية من الدراسات السابقة :
- تحديد محاور الدراسة ، وبلورة أفكار الإطار النظري .
- بناء الأداة بشكل جيد ، والاستفادة من الاطلاع على الاستبيانات في الدراسة ذات العلاقة.

**منهج الدراسة:**

- **منهج الدراسة:** اعتمدت الدراسة الحالية على المنهج الوصفي المسحي؛ لملاءمة هذا المنهج طبيعة الدراسة، ويتم بواسطته استجواب جميع أفراد مجتمع البحث أو عينة منهم؛ بهدف وصف الظاهرة المدروسة من حيث طبيعتها ودرجة وجودها فقط. (العساف، ١٩٩٥م، ص ١٢٣).
- **مجتمع الدراسة:** شملت الدراسة كافة معلمات اللغة الإنجليزية بكافة المراحل التعليمية بمدينة سكاكا، وبلغ عددهن بمدينة سكاكا (١٦٠) معلمة لغة إنجليزية في القطاع الحكومي.
- **عينة الدراسة:** بلغت العينة (٦٥) معلمة (اللاتي استجبن لأداة الدراسة).
- **أداة الدراسة:** تم تصميم استبيان خاص للدراسة الحالية، وتم بناؤه وفق (٣) محاور: المحور الأول: خصائص معلمات اللغة الإنجليزية لمجتمع المعرفة وشمل (١٦) عبارة. المحور الثاني: مدى ملاءمة طرق التدريس التي تستخدمها معلمة اللغة الإنجليزية لمجتمع المعرفة وشمل (١٣) عبارة. المحور الثالث: مدى ملاءمة البيئة المدرسية لمجتمع المعرفة وشمل (٢٠) عبارة، وذلك بهدف الكشف عن واقع التحول إلى مجتمع المعرفة من وجهة نظر معلمات اللغة الإنجليزية في مراحل التعليم المختلفة بمدينة سكاكا.

وتم اتباع الخطوات التالية في بناء الاستبيان والتحقق من صدق الاداة وثباتها:

**١. الصدق الظاهري للاستبانة:**

وهو الصدق المعتمد على آراء المحكمين، حيث تم عرض الاستبانة على عدد من الخبراء والمتخصصين في مجال المناهج وطرق التدريس من جامعة الجوف من خلال لجنة تحكيم الادوات البحثية بقسم المناهج وطرق التدريس، وتم الطلب منهم دراسة الاستبانة وإبداء آرائهم فيها من حيث: مدى مناسبة العبارات وتحقيقها لأهداف الدراسة، وشموليتها، وتنوع محتواها، ومناسبة العبارات لمحاور الاستبانة، وتقييم مستوى الصياغة اللغوية، والإخراج، وأية ملحوظات يرونها مناسبة فيما يتعلق بالتعديل، أو التغيير، أو الحذف، وقد قدموا ملحوظات قيمة أفادت الدراسة، وأثرت الاستبانة، وساعدت على إخراجها بصورة جيدة، وبذلك تكون الاستبانة قد حققت ما يسمى بالصدق الظاهري أو المنطقي.

**٢. صدق الاتساق الداخلي:**

تم حساب صدق الاتساق الداخلي، وذلك:

(أ) باستخدام معامل ارتباط بيرسون بين درجة كل عبارة والدرجة الكلية للمحور الذي تنتمي له، والجدول (١) يوضح نتائج ذلك.

(ب) استخدام معامل ارتباط بيرسون بين درجة كل محور والدرجة الكلية للاستبانة، والجدول (٢) يوضح النتائج الخاصة بذلك.

## جدول (١)

معامل الارتباط بيرسون بين درجة كل عبارة والدرجة الكلية للمحور الذي تنتمي له

الرقم	خصائص معلمات اللغة الإنجليزية في مجتمع المعرفة	مدى ملاءمة طرق التدريس التي تستخدمها معلمة اللغة الإنجليزية لمجتمع المعرفة	مدى ملاءمة البيئة المدرسية لمجتمع المعرفة
١	.578**	.795**	.682**
٢	.596**	.744**	.686**
٣	.652**	.709**	.746**
٤	.738**	.689**	.823**
٥	.597**	.569**	.721**
٦	.711**	.800**	.568**
٧	.825**	.815**	.559**
٨	.772**	.768**	.697**
٩	.861**	.764**	.680**
١٠	.782**	.824**	.783**
١١	.781**	.795**	.752**
١٢	.720**	.763**	.829**
١٣	.640**	.799**	.673**
١٤	.734**		.712**
١٥	.618**		.745**
١٦	.851**		.822**
١٧			.759**
١٨			.677**
١٩			.864**
٢٠			.840**

\*\* دال إحصائياً عند مستوى دلالة أقل من ٠,٠١

يتضح من الجدول (١) أن معامل الارتباط بيرسون بين درجة كل عبارة والدرجة الكلية للمحور الذي ينتمي لها، دالة إحصائياً عند مستوى دلالة أقل من (٠,٠١). مما يدل على تماسك هذه الفقرات وصلاحياتها للتطبيق على عينة الدراسة.

## جدول (٢)

معامل الارتباط بيرسون بين درجة كل محور والدرجة الكلية للاستبانة

الرقم	المحور	معامل الارتباط
١	خصائص معلمات اللغة الإنجليزية في مجتمع المعرفة	.856**
٢	مدى ملاءمة طرق التدريس التي تستخدمها معلمة اللغة الإنجليزية لمجتمع المعرفة	.867**
٣	مدى ملاءمة البيئة المدرسية لمجتمع المعرفة	.878**

\*\* دال إحصائياً عند مستوى دلالة أقل من ٠,٠١

\* دال إحصائياً عند مستوى دلالة أقل من ٠,٠٥

يتضح من الجدول (٢) أن معامل الارتباط بيرسون بين درجة كل محور والدرجة الكلية للاستبانة، دالة احصائياً عند مستوى دلالة أقل من (٠,٠١). مما يدل على تماسك هذه المحاور وصلاحياتها للتطبيق على عينة الدراسة.

#### ١. ثبات الاستبانة:

تم التحقق من ثبات الاستبانة بمعادلة كرونباخ ألفا، والجدول (٣) يوضح النتائج الخاصة بذلك.

#### جدول (٣)

معامل ثبات الاستبانة بمعادلة كرونباخ ألفا

الرقم	المحور	عدد العبارات	كرونباخ ألفا
١	خصائص معلمات اللغة الإنجليزية في مجتمع المعرفة	16	.936
٢	مدى ملاءمة طرق التدريس التي تستخدمها معلمة اللغة الإنجليزية لمجتمع المعرفة	13	.932
٣	مدى ملاءمة البيئة المدرسية لمجتمع المعرفة	20	.953
٤	الاستبانة ككل	49	.971

يتضح من الجدول (3) أن قيم الثبات بمعادلة كرونباخ ألفا للاستبانة ولجميع المحاور مقبولة احصائياً، حيث تشير الدراسات أن معامل الثبات يعتبر مقبول احصائياً إذا كانت قيمته أعلى من (٠,٦٠)، (أبو هاشم ٣٠٤، ٢٠٠٣) مما يشير إلى صلاحية القائمة للتطبيق على عينة البحث.

#### الاساليب الإحصائية التي تم استخدامها في التحليل:

للإجابة عن أسئلة الدراسة تم استخدام المعاملات الاحصائية التالية:

- ١- الاحصاء الوصفي المتمثل بالتكرارات والنسب المئوية لوصف عينة الدراسة وفقاً لمتغيرات (المؤهل العلمي، عدد سنوات الخبرة، المرحلة التعليمية التي تدرسها المعلمة).
- ٢- استخدمت الباحثة مقياس ليكرت الخماسي كما هو موضح ادناه:

سلم الاجابة	أوافق بشدة	أوافق	محايد	لا أوافق	لا أوافق بشدة
الدرجة	٥	٤	٣	٢	١

وقد تم تقدير الدرجة وفق الآتي:

$$\text{المدى} = \text{أعلى قيمة} - \text{أقل قيمة} = ٥ - ١ = ٤$$

$$\text{طول الفئة} = \frac{\text{المدى}}{\text{عدد الفئات}} = \frac{٤}{٥} = ٠,٨٠$$

الدرجة	المتوسط الحسابي
ضعيفة جداً	المتوسطات التي تتراوح من ١,٠٠ إلى أقل من ١,٨٠
ضعيفة	المتوسطات التي تتراوح من ١,٨٠ إلى أقل من ٢,٦٠
متوسطة	المتوسطات التي تتراوح من ٢,٦٠ إلى أقل من ٣,٤٠
مرتفعة	المتوسطات التي تتراوح من ٣,٤٠ إلى أقل من ٤,٢٠
مرتفعة جداً	المتوسطات التي تتراوح من ٤,٢٠ إلى ٥,٠٠

- ١- معامل الارتباط بيرسون للتحقق من صدق الاتساق الداخلي للاستبانة.
- ٢- معادلة كرونباخ ألفا للتحقق من ثبات الاستبانة.
- ٣- الاحصاء الوصفي المتمثل بالمتوسط الحسابي والانحراف المعياري للتعرف على:
  - خصائص معلمات اللغة الانجليزية لمجتمع المعرفة.
  - مدى ملائمة طرق التدريس التي تستخدمها معلمة اللغة الإنجليزية لمجتمع المعرفة.
  - مدى ملائمة البيئة المدرسية لمجتمع المعرفة.
- ١- تم ترتيب عبارات المحاور الثلاث وفقاً للمتوسط الحسابي الأعلى والانحراف المعياري الأقل.
- ٢- اختبار كولجروف سميرونوف Kolmogorov-Smirnov Z وذلك للتأكد من اعتدالية توزيع البيانات الخاصة باستجابات معلمات اللغة الانجليزية على استبانة واقع التحول إلى مجتمع المعرفة في العملية التعليمية من وجهة نظر معلمات اللغة الانجليزية بمدينة سكاكا.
- ٣- اختبار مان- وتني وذلك للتعرف على الفروق ذات دلالة إحصائية في استجابات معلمات اللغة الانجليزية في مراحل التعليم العام بمدينة سكاكا في ضوء التحول إلى مجتمع المعرفة وفق متغير (المؤهل العلمي).
- ٤- اختبار كروسال واليس وذلك للتعرف على الفروق ذات دلالة إحصائية في استجابات معلمات اللغة الانجليزية في مراحل التعليم العام بمدينة سكاكا في ضوء التحول إلى مجتمع المعرفة وفق متغيري (عدد سنوات الخبرة) و (المرحلة التعليمية) التي تدرسها المعلمة.

### عرض النتائج ومناقشتها:

للإجابة عن سؤال الدراسة الأول الذي ينص على: ما واقع التحول إلى مجتمع المعرفة في العملية التعليمية من وجهة نظر معلمات اللغة الإنجليزية بمدينة سكاكا من حيث خصائص معلمات اللغة الإنجليزية في مجتمع المعرفة؟ تم استخدام المتوسط الحسابي والانحراف المعياري والترتيب وتقدير الدرجة، والجدول رقم (٤) يوضح نتائج ذلك.



## جدول (٤)

المتوسط الحسابي والانحراف المعياري والترتيب وتقدير الدرجة لفقرات المحور الأول: خصائص معلمات اللغة الإنجليزية في مجتمع المعرفة:

م	الفقرات	المتوسط	الانحراف	الترتيب	الدرجة
٢	تؤمن بضرورة استخدام تكنولوجيا المعلومات والاتصالات في العملية التعليمية بشكل عام وبشكل خاص في تدريس مادة اللغة الإنجليزية.	4.29	0.631	1	مرتفعة جداً
٣	تحرص على انتقاء استراتيجيات حديثة لتدريس موضوعات مادة اللغة الإنجليزية.	4.25	0.730	2	مرتفعة جداً
١١	تتصف معلمة اللغة الإنجليزية بالوعي الثقافي المعلوماتي والمعرفة المتخصصة.	4.17	0.698	3	مرتفعة
٨	تجيد مهارات التواصل.	4.12	0.673	4	مرتفعة
٤	تعزز قيمة المعرفة ومدى ارتباطها بالحياة.	4.09	0.723	5	مرتفعة
١٣	دورها وسيط بين المتعلمات ومصادر المعرفة.	4.03	0.661	6	مرتفعة
١٤	تواكب ما يستجد من نظريات وممارسات تربوية ذات الصلة بموضوعات مادة اللغة الإنجليزية ومرتبطة بمجتمع المعرفة.	4.02	0.760	7	مرتفعة
١٦	تشارك في أنشطة التنمية المهنية المناسبة لتخصصها بصورة مستمرة.	3.95	0.856	8	مرتفعة
١٠	تتقن أسلوب حل المشكلات بمواقف تعليمية ولديها القدرة على اتخاذ القرار.	3.94	0.726	9	مرتفعة
٦	تهتم بجوانب تنمية التفكير الناقد والإبداعي من خلال انتقاء موضوعات تتناسب مع قدرة واحتياجات المتعلم.	3.89	0.753	10	مرتفعة
٩	تمتلك مهارات تكوين الفكر الإبداعي.	3.88	0.761	11	مرتفعة
١٥	تحرص معلمة اللغة الإنجليزية على تبادل الخبرات العالمية.	3.85	0.870	12	مرتفعة
١٢	تمتلك مهارات الاستقصاء العلمي.	3.83	0.741	13	مرتفعة
٧	متهيئة لأن تكون منسقة لعملية التعلم ومصممة للبرامج وخطط التطوير بما يتوافق مع مجتمع المعرفة.	3.78	0.820	14	مرتفعة
١	تمتلك تصوراً واضحاً للمكونات المتكاملة للتطوير التربوي نحو مجتمع المعرفة.	3.71	0.861	15	مرتفعة
٥	تستخدم البحوث الإجرائية لتطوير العملية التعليمية.	3.49	0.773	16	مرتفعة
	المجال الكلي	3.96	0.539		مرتفعة

يتضح من الجدول (١) الخاص بالمحور الأول: خصائص معلمات اللغة الإنجليزية في مجتمع المعرفة ما يلي:

- حصلت الفقرة رقم (٢) على أعلى متوسط حسابي (4.29) وجاءت بالترتيب الأول ، حيث أن من خصائص معلمات اللغة الإنجليزية في مجتمع المعرفة أنهم يؤمن بضرورة استخدام تكنولوجيا المعلومات و الاتصال في العملية التعليمية . وجاءت الفقرة رقم (٣) بالترتيب الثاني وبمتوسط حسابي (4.25) حيث تحرص معلمات اللغة الإنجليزية على انتقاء استراتيجيات حديثة لتدريس موضوعات مادة اللغة الإنجليزية . بينما جاءت الفقرة رقم (٥) بالترتيب الأخير و بمتوسط حسابي (3.49) فيما يتعلق باستخدامهن البحوث الاجرائية لتطوير العملية التعليمية.
- ولقد جاء المحور ككل والخاص بخصائص معلمات اللغة الإنجليزية لمجتمع المعرفة في درجة (مرتفعة) وبمتوسط حسابي (٣,٩٦).

وللإجابة عن سؤال الدراسة: ما واقع التحول إلى مجتمع المعرفة في العملية التعليمية من وجهة نظر معلمات اللغة الإنجليزية بمدينة سكاكا من حيث مدى ملاءمة طرق التدريس التي تستخدمها معلمة اللغة الإنجليزية لمجتمع المعرفة؟ تم استخدام المتوسط الحسابي والانحراف المعياري والترتيب وتقدير الدرجة، والجدول (٥) يوضح نتائج ذلك.

## جدول (٥)

المتوسط الحسابي والانحراف المعياري والترتيب وتقدير الدرجة لفقرات المحور الثاني: مدى ملاءمة طرق التدريس التي تستخدمها معلمة اللغة الإنجليزية لمجتمع المعرفة

م	الفقرات	المتوسط	الانحراف	الترتيب	الدرجة
١	تعزز طرق التدريس التي تستخدمها معلمة اللغة الإنجليزية استراتيجيات التعلم التعاوني.	4.29	0.551	1	مرتفعة جداً
٢	تعزز طرق التدريس استخدام التكنولوجيا في التعليم.	4.25	0.662	2	مرتفعة جداً
٦	طرق التدريس التي تستخدمها معلمة اللغة الإنجليزية تجعل المتعلم أكثر تفاعلاً مع تكنولوجيا العصر.	4.23	0.606	3	مرتفعة جداً
٣	تحقق طرق التدريس التي تستخدمها معلمة اللغة الإنجليزية في التدريس التكامل بين موضوعات المادة الدراسية.	4.23	0.632	4	مرتفعة جداً
١٣	تساعد معلمة اللغة الإنجليزية على تطوير لغة المتعلمات من خلال الطرق التدريسية والاستراتيجيات الملائمة.	4.15	0.712	5	مرتفعة
١٢	تنمي طرق التدريس المستخدمة نزع التعلم الذاتي.	4.06	0.788	6	مرتفعة
٨	تنمي طرق التدريس المستخدمة عقل المتعلم المنتج بدلاً من المستهلك.	4.02	0.625	7	مرتفعة
١٠	تعمل طرق التدريس المستخدمة على تحقيق التربية المستدامة.	3.98	0.780	8	مرتفعة
٧	تؤهل طرق التدريس التي تستخدمها معلمة اللغة الإنجليزية المتعلم ليصبح أكثر مقدرة على التفكير الإبداعي.	3.97	0.810	9	مرتفعة
٩	يتم استخدام طرق تدريسية تسمح بتنوع المهام والنتائج التعليمية.	3.95	0.799	10	مرتفعة
١١	تبنى طرق التدريس التي تستخدمها معلمة اللغة الإنجليزية فلسفة التحول إلى مجتمع المعرفة.	3.94	0.747	11	مرتفعة
٤	تستخدم معلمة اللغة الإنجليزية في تدريسها الطريقة الاستقرائية في التعليم.	3.82	0.748	12	مرتفعة
٥	معطبات البيئة المدرسية تساهم في التنوع في استراتيجيات التدريس الحديثة.	3.72	1.008	13	مرتفعة
	المجال الكلي	4.05	0.547		مرتفعة

يتضح من الجدول (٥) الخاص بالمحور الثاني: مدى ملاءمة طرق التدريس التي تستخدمها معلمة اللغة الإنجليزية لمجتمع المعرفة ما يلي:

- جاءت كل من الفقرات التالية (١، ٢، ٣) على التوالي بمتوسطات حسابية متقاربة ما بين (4.23-4.29) بدرجة مرتفعة جداً، حيث أن طرق التدريس التي تستخدمها معلمة اللغة الإنجليزية تعزز استراتيجيات التعلم التعاوني، واستخدام التكنولوجيا في التعليم، وتجعل المتعلم أكثر تفاعلاً مع تكنولوجيا العصر وتحقق التكامل بين موضوعات المادة الدراسية. مما يشير إلى ملاءمتها لمجتمع المعرفة. وجاءت بالترتيب الأخير الفقرة رقم (٥) بمتوسط حسابي (3.72).

- ولقد جاء المحور ككل والخاص بمدى ملاءمة طرق التدريس التي تستخدمها معلمة اللغة الإنجليزية لمجتمع المعرفة في درجة (مرتفعة) وبمتوسط حسابي (٤,٠٥).

وللإجابة عن سؤال الدراسة: ما واقع التحول إلى مجتمع المعرفة في العملية التعليمية من وجهة نظر معلمات اللغة الإنجليزية بمدينة سكاكا من حيث مدى ملاءمة البيئة المدرسية لمجتمع المعرفة؟

تم استخدام المتوسط الحسابي والانحراف المعياري والترتيب وتقدير الدرجة، والجدول رقم (٦) يوضح نتائج ذلك.

#### جدول (٦)

المتوسط الحسابي والانحراف المعياري والترتيب وتقدير الدرجة لفقرات المحور الثالث: مدى ملاءمة البيئة المدرسية لمجتمع المعرفة

م	الفقرات	المتوسط	الانحراف	الترتيب	الدرجة
١٣	تثق المدرسة بدور المعلمة كمستخدم جيد لتكنولوجيا المعلومات في تيسير عملية التعليم.	3.98	0.673	1	مرتفعة
٧	تحفز المدرسة معلمة اللغة الإنجليزية على حضور المؤتمرات وورش العمل المتعلقة بتدريس اللغة الإنجليزية.	3.94	0.827	2	مرتفعة
١١	تعزز المدرسة دور المعلمة كوسيط بين الطالبات ومصادر المعرفة	3.89	0.753	3	مرتفعة
٦	تشجع المعلمة على مواكبة مستجدات العملية التعليمية التي تخدم اللغة الإنجليزية.	3.85	0.795	4	مرتفعة
٢٠	تؤمن المدرسة بمبدأ التعلم الذاتي للمتعلم والاهتمام بدوره الفعال وبمشاركته المباشرة في التعلم وامتلاكه لأدوات المعرفة.	3.71	0.805	5	مرتفعة
٣	تعزز ثقافة المدرسة التوجه نحو مجتمع المعرفة ومضاعفة روح الابتكار والإبداع.	3.71	0.861	6	مرتفعة
١٢	تعزز المدرسة دور المعلمة في تجسيد مبادئ الديمقراطية وحقوق الإنسان.	3.71	0.861	6	مرتفعة
٨	تعمل المدرسة على مواكبة تطور مقررات اللغة الإنجليزية.	3.66	0.756	7	مرتفعة
١٥	تؤكد المدرسة في مجتمع المعرفة على أهمية التفكير بوجه عام، والتفكير الإبداعي بوجه خاص، كهدف من الأهداف العامة لبرامجها، وبالتالي فهي تؤمن بدور المعلمة كمرشدة في التفكير لإبداعي.	3.66	0.853	8	مرتفعة
١٨	تؤمن قدرة المدرسة في مجتمع المعرفة على إعداد الإنسان للمستقبل.	3.63	0.802	9	مرتفعة
١٦	تحرص المدرسة على إيجاد معايير محددة وضوابط دقيقة للنهوض بجوانب التكوين لأطر التدريس ودعم المهارات والممارسات المهنية الضرورية لمجتمع المعرفة.	3.62	0.804	10	مرتفعة
٤	تشجع المدرسة ثقافة البحث العلمي.	3.62	0.947	11	مرتفعة
١٤	تتيح المدرسة دورات تدريبية لمعلمة اللغة الإنجليزية للتعرف على الأجهزة والأدوات ومعرفة كيفية استخدامها في المواقف التعليمية المختلفة، وكيفية التعامل معها وصيانتها.	3.48	0.937	12	مرتفعة
١٩	تعمل المدرسة على تمكين صلة الطالبات بمصادر المعلومات المتعددة فتهيئ لهم فرص التدريب على كيفية الحصول عليها وتحليلها وفهمها فيما يتعلق بمناهج اللغة الإنجليزية إيماناً منها بأهمية هذه المادة في مجتمع المعرفة.	3.45	0.936	13	مرتفعة
٥	تساهم المدرسة من خلال أنشطتها في علاج مشكلة ضعف تأسيس الطالبات في اللغة الإنجليزية.	3.43	0.984	14	مرتفعة
٩	توفر المدارس تجربة تعليمية أكثر ديناميكية من خلال تشجيع المعلمات على التعلم عبر الإنترنت.	3.43	1.015	15	مرتفعة

مرتفعة	16	1.028	3.40	المدارس مصممة لتوائم متطلبات مجتمع المعرفة.	١
متوسطة	17	0.913	3.38	تواكب المدرسة التقدم الهائل السريع في وسائل الاتصال ونظم نقل المعلومات الإلكترونية بما يتوافق مع حاجات معلمات اللغة الإنجليزية بمختلف المراحل.	١٧
متوسطة	18	1.009	3.37	تتيح المدرسة لمعلمة اللغة الإنجليزية فرص الاستفادة من المواقع التفاعلية (Web.2.0).	١٠
متوسطة	19	1.068	3.28	تتوفر أدوات وأجهزة التكنولوجيا ووسائل الاتصال اللازمة لجميع المراحل الدراسية.	٢
مرتفعة		0.645	3.61	المجال الكلي	

يتضح من الجدول رقم (٦) الخاص بمدى ملاءمة البيئة المدرسية لمجتمع المعرفة ما يلي:

- حققت الفقرة رقم (١٣) الترتيب الأول بمتوسط حسابي (3.98) بدرجة مرتفعة ، حيث تثق المدرسة بدور المعلمة كمستخدم جيد لتكنولوجيا المعلومات في تيسير عملية التعليم. بينما جاءت بالترتيب الأخير الفقرة رقم (٢) بمتوسط حسابي (3.28) بدرجة متوسطة.
- لقد جاء المحور ككل والخاص بمدى ملاءمة البيئة المدرسية لمجتمع المعرفة في درجة (مرتفعة) وبتوسط حسابي (٣,٦١). وللإجابة عن سؤال الدراسة الرابع الذي ينص على: هل توجد فروق ذات دلالة إحصائية عند مستوى دلالة  $\alpha \leq 0,05$  في استجابات معلمات اللغة الإنجليزية في مراحل التعليم العام بمدينة سكاكا نحو واقع التحول إلى مجتمع المعرفة في العملية التعليمية تعزى إلى متغيرات: (المؤهل العلمي)، (سنوات الخبرة)، (المرحلة التعليمية التي تدرسها المعلمة)؟ فقد تم استخدام ما يلي وفق وصف عينة الدراسة ومتغيراتها:

١. وصف عينة الدراسة وفقاً لمتغير المؤهل العلمي:

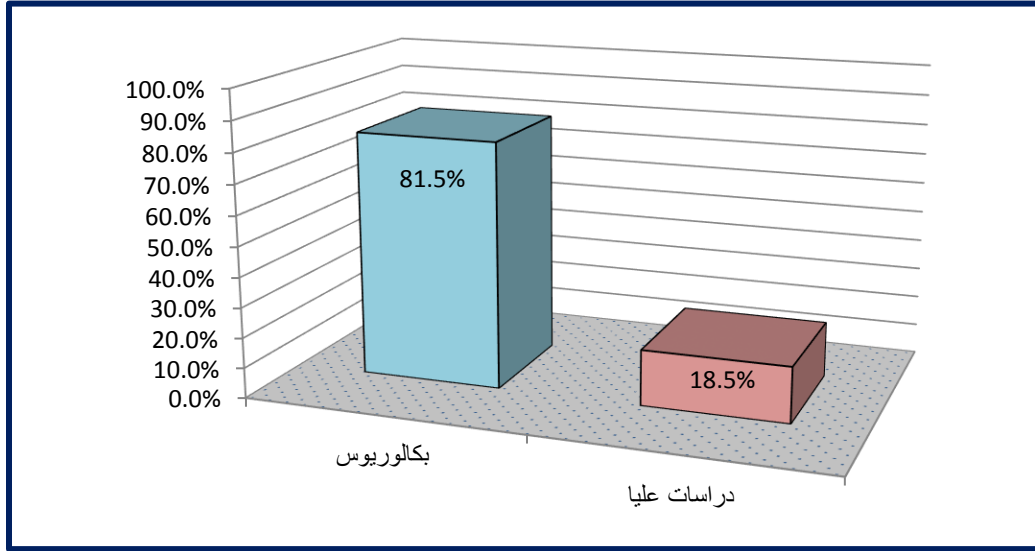
وتم استخدام اختبار مان-وتني وذلك للتعرف على الفروق ذات دلالة إحصائية في استجابات معلمات اللغة الإنجليزية في مراحل التعليم العام بمدينة سكاكا في ضوء التحول إلى مجتمع المعرفة وفق متغير (المؤهل العلمي).

جدول (٧)

وصف عينة الدراسة وفقاً لمتغير المؤهل العلمي

النسبة	التكرار	المؤهل العلمي
81.5%	53	بكالوريوس
18.5%	12	دراسات عليا
100.0%	65	المجموع

شكل (١) وصف عينة الدراسة وفقاً لمتغير المؤهل العلمي



يتضح من الجدول رقم (٧) والشكل (١):

أن (81.5%) من عينة الدراسة هن من ذوات المؤهل (بكالوريوس)، وأن (18.5%) من عينة الدراسة هن من ذوات المؤهل (دراسات عليا).

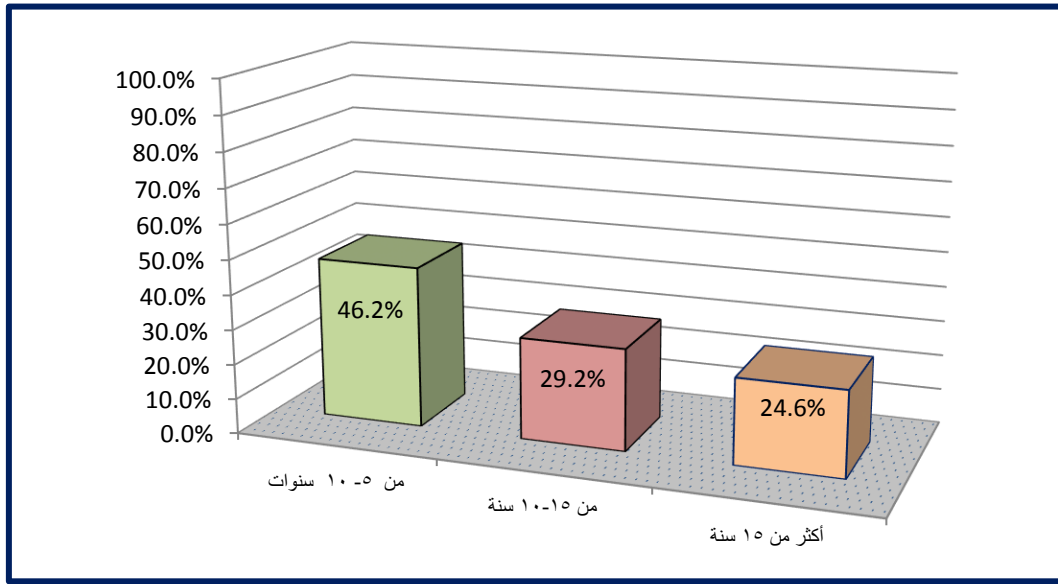
٢. وصف عينة الدراسة وفقاً لمتغير عدد سنوات الخبرة:

٩) اختبار كروسال واليس وذلك للتعرف على الفروق ذات دلالة إحصائية في استجابات معلمات اللغة الإنجليزية في مراحل التعليم العام بمدينة سكاكا في ضوء التحول إلى مجتمع المعرفة وفق لمتغير (عدد سنوات الخبرة).

جدول (٨) وصف عينة الدراسة وفقاً لمتغير عدد سنوات الخبرة

النسبة	التكرار	عدد سنوات الخبرة
46.2%	30	من 5-10 سنوات
29.2%	19	من 10-15 سنة
24.6%	16	أكثر من 15 سنة
100.0%	65	المجموع

شكل (٢) وصف عينة الدراسة وفقاً لمتغير عدد سنوات الخبرة



يتضح من الجدول رقم (٨) والشكل (٢):

أن (46.2%) من عينة الدراسة هن من ذوات عدد سنوات الخبرة (من ٥ الى ١٠ سنوات)، وأن (29.2%) من عينة الدراسة هن من ذوات عدد سنوات الخبرة (من ١٠ الى ١٥ سنة)، وأن (24.6%) من عينة الدراسة هن من ذوات عدد سنوات الخبرة (أكثر من 15 سنة).

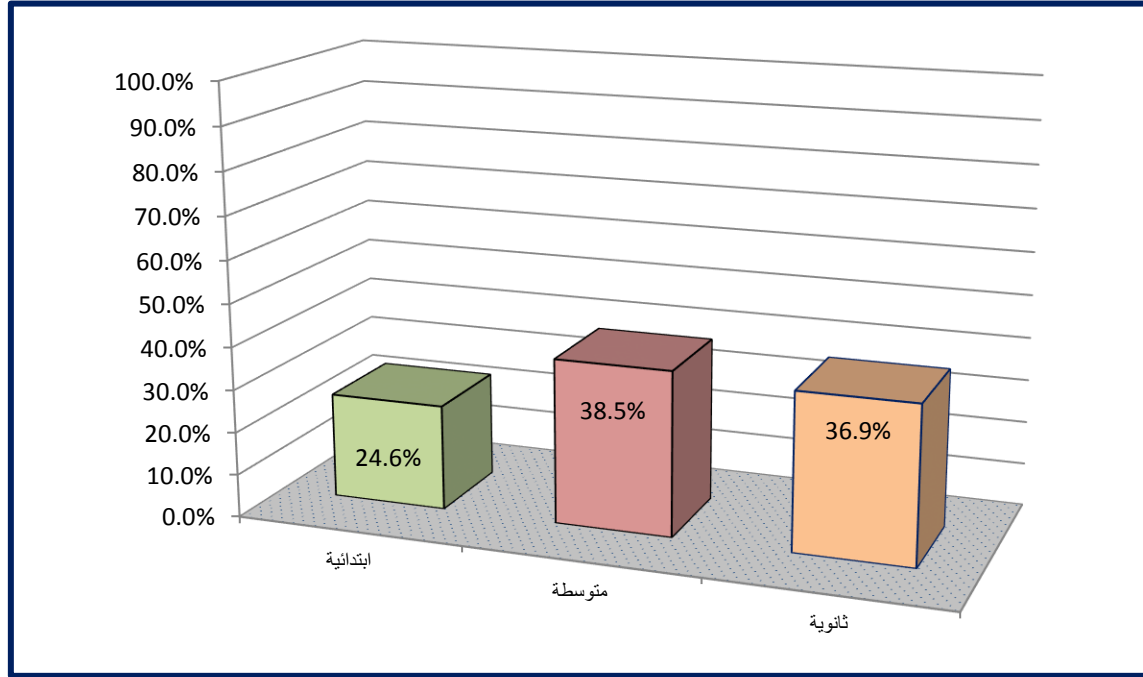
### ٣. وصف عينة الدراسة وفقاً لمتغير المرحلة التعليمية التي تدرسها المعلمة:

(١) اختبار كروسال واليس وذلك للتعرف على الفروق ذات دلالة إحصائية في استجابات معلمات اللغة الإنجليزية في مراحل التعليم العام بمدينة سكاكا في ضوء التحول إلى مجتمع المعرفة وفق لمتغير (المرحلة التعليمية) التي تدرسها المعلمة.

جدول (٩) وصف عينة الدراسة وفقاً لمتغير المرحلة التعليمية التي تدرسها المعلمة

النسبة	التكرار	المرحلة التعليمية
24.6%	16	ابتدائية
38.5%	25	متوسطة
36.9%	24	ثانوية
100.0%	65	المجموع

شكل (٣) وصف عينة الدراسة وفقاً لمتغير المرحلة التعليمية التي تدرسها المعلمة



يتضح من الجدول رقم (٩) والشكل (٣):

أن (24.6%) من عينة الدراسة هن ممن يدرسن (المرحلة الابتدائية)، وأن (38.5%) من عينة الدراسة هن ممن يدرسن (المرحلة المتوسطة)، وأن (36.9%) من عينة الدراسة هن ممن يدرسن (المرحلة الثانوية).

٤. نتائج اختبار كولجروف سميرنوف (Kolmogorov-Smirnov Z) للتحقق من التوزيع الطبيعي للبيانات الخاصة باستجابات معلمات اللغة الإنجليزية على استبانة واقع التحول إلى مجتمع المعرفة في العملية التعليمية

جدول رقم (١٠)

الرقم	المحور	قيمة اختبار Kolmogorov-Smirnov Z	مستوى الدلالة
١	خصائص معلمات اللغة الإنجليزية في مجتمع المعرفة.	1.069	.203
٢	مدى ملاءمة طرق التدريس التي تستخدمها معلمة اللغة الإنجليزية لمجتمع المعرفة.	.900	.392
٣	مدى ملاءمة البيئة المدرسية لمجتمع المعرفة.	1.092	.184

يتضح من الجدول رقم (١٠) أن جميع مستوى الدلالة لقيم اختبار كولجروف سميرنوف (Kolmogorov-Smirnov) للمحاور الثلاث أكبر من (٠,٠٥)، مما يدل على أن البيانات الخاصة باستجابات معلمات اللغة الإنجليزية على استبانة واقع التحول إلى مجتمع المعرفة في العملية التعليمية من وجهة نظر معلمات اللغة الإنجليزية بمدينة سكاكا تتبع التوزيع الطبيعي.

## النتائج والتوصيات:

توصلت الدراسة إلى النتائج التالية:

- ١- حقق المحور الأول (خصائص معلمات اللغة الإنجليزية في مجتمع المعرفة) درجة مرتفعة عند متوسط حسابي (٣,٩٦) من وجهة نظر معلمات اللغة الإنجليزية عينة الدراسة. ويكشف ذلك امتلاك معلمات اللغة الإنجليزية بمدينة سكاكا للخصائص التي تلي متطلبات مجتمع المعرفة؛ لاسيما أن مؤهلاتهن العلمية تتفاوت ما بين درجة البكالوريوس والماجستير (دراسات عليا). وقد اتفقت هذه النتيجة مع نتائج دراسة شاهين (٢٠١٥م) حيث وجد هناك علاقة الارتباطية مرتفعة موجبة بين درجة امتلاك المعلمين بشكل عام لخصائص مجتمع المعرفة وممارستهم لها. بينما اختلفت هذه النتيجة مع نتائج دراسة كامل (٢٠١٧) التي أشارت إلى تدني إلمام المعلم بجوانب المعرفة العلمية و التربوية، وكذلك تدني عملية اطلاعه على كل ما هو جديد في مجال المعرفة.
- ٢- حقق المحور الثاني (مدى ملاءمة طرق التدريس التي تستخدمها معلمة اللغة الإنجليزية لمجتمع المعرفة) درجة مرتفعة عند متوسط حسابي (٤,٠٥) من وجهة نظر معلمات اللغة الإنجليزية عينة الدراسة. وترى الباحثة أن ذلك يعتبر مؤشراً جيداً على قدرة مواكبة معلمات اللغة الإنجليزية في المراحل التعليمية المختلفة لمستجدات العملية التعليمية. وقد يعود أيضاً إلى التنمية المهنية أثناء الخدمة التي تحرص عليها إدارات التعليم بالمنطقة. وقد اختلفت هذه النتيجة مع دراسة كامل (٢٠١٧) حيث أشارت إلى ضعف الاهتمام بتشجيع المعلم على النمو المعرفي، وكذلك اختلفت مع نتائج دراسة (Uche,Chineze.2016) التي ترى أن مستوى وعي المدرسين بأدوارهم المهنية غير مشجعة. وكذلك اتفقت مع دراسة الصبخان (٢٠١٦) التي أشارت إلى أن توافر الكفايات المهنية لتوظيف المعرفة تحقق بدرجة متوسطة.
- ٣- حقق المحور الثالث (بيئة المدرسة) درجة مرتفعة عند متوسط حسابي (٣,٦١) من وجهة نظر معلمات اللغة الإنجليزية عينة الدراسة، مما يشير إلى وعي القائمين على تحسين البيئة المدرسية في ظل التحول المعرفي. كما يشير ذلك إلى الدعم السخي التي تحظى به مؤسسات التعليم من الحكومة في سبيل خلق بيئة جاذبة وفاعلة لتخدم العملية التعليمية، وتحقيق الأهداف المرجوة.
- ٤- أوضحت نتائج الدراسة فيما يتعلق بالسؤال الثاني أنه لم تكن هناك فروق ذات دلالة إحصائية بين استجابات معلمات اللغة الإنجليزية تعزى لمتغيرات الدراسة؛ وقد يرجع السبب في ذلك إلى تقارب المستويات العلمية بين أفراد العينة. وقد اتفقت هذه النتيجة مع نتائج دراسة (Sabbah,2016) بأنه لم تكن هناك فروق بين وجهة نظر أفراد العينة نحو أدوار المعلم تعزى إلى سنوات الخبرة أو متغيرات المؤهل العلمي.



## التوصيات:

- ١- أن تستهدف النظم التعليمية عمليات التطوير وفق متطلبات مجتمع المعرفة من خلال إشراك المراكز والمعاهد البحثية والعلمية بالجامعات لتبني المسؤولية تجاه مجتمع المعرفة تطبيقاً وابتكاراً. خاصة الجامعات وإدارات التعليم تعمل تحت مظلة واحدة .
- ٢- وضع استراتيجيات وخطط ملائمة لبرامج إعداد المعلم للاندماج في الأدوار الجديدة للمعلم في عصر مجتمع المعرفة، وتوسيع دائرة الأعداد المعرفي والمهني نحو البحث والاكتشاف والابتكار والاتجاه العلمي والحسي في مجتمع المعرفة.
- ٣- إعطاء التأهيل والتدريب أولوية في النظم التعليمية، والتركيز على تبادل الخبرات العالمية؛ تماشياً مع الاتجاهات المعاصرة التي تدعو إليها رؤية (٢٠٣٠) في مجالات تدريب المعلم.
- ٤- توجيه الباحثين في الجامعات لإجراء مزيداً من البحوث التربوية في مهارات معلمي القرن الواحد والعشرين، واستشراف المستقبل بوسائل عالمية تساهم في البناء المعرفي للإنسان والتكوين الثقافي بما يحقق مبدأ التعليم مدى الحياة.

## المراجع:

- أبو هاشم، السيد محمد أبو هاشم (١٤٢٧هـ). الدليل الاحصائي في تحليل البيانات باستخدام SPSS . مكتبة الرشد. السعودية. الرياض.
- اسماعيل، محمد بن أحمد (٢٠١٠م). توجهات الفلسفة التربوية لمجتمع المعرفة و معوقات تحقيقها بالمؤسسات التعليمية من وجهة نظر الطلاب المعلمين . (المؤتمر الدولي الخامس :مستقبل إصلاح التعليم العربي لمجتمع المعرفة تجارب و معايير ورؤى)-مصر .
- آل رفعة، مسفر بن جبران معيض (٢٠١٤ م). تجديد دور المعلم السعودي للتوائم مع مجتمع المعرفة " (دراسة تحليلية)، العلوم التربوية، المجلد ٢، العدد ٢ .
- بدوي، أحمد زكي (١٩٨٢م). معجم مصطلحات العلوم الاجتماعية، إنجليزي فرنسي عربي، مكتبة لبنان.
- تركمانى، عبد الله (٢٠٠٩م). مجتمع المعرفة وأبعاده في العالم العربي ورقة عمل مقدمة الى المؤتمر السابع والعشرين لمنتدى الفكر المعاصر حول مجتمع المعرفة و البحث العلمي في البلدان العربية، تونس، ٢٠٠٩م.
- الحري، عبد الله بن عواد (٢٠١٢ م). دور الإشراف التربوي في تحقيق متطلبات مجتمع المعرفة في محافظة حفر الباطن. المؤتمر العلمي للجمعية المصرية للمناهج وطرق التدريس، العدد ١.
- السر ، خالد خميس عاشور (٢٠١٥) تطوير برنامج إعداد معلم الرياضيات في البلاد العربية و فلسطين في ظل مجتمع المعرفة .مجلة البحث العلمي في التربية -مصر ، المجلد ٤، العدد ١٦ .
- السنبل، عبد العزيز عبد الله (٢٠٠٤م).رؤى وتصورات حول برنامج إعداد المعلمين في الوطن العربي، ورقة عمل مقدمة للمؤتمر الدولي حول إعداد المعلمين، جامعة السلطان قابوس.
- شاهين، عبد الرحمن يوسف (٢٠١٥م).درجة امتلاك وممارسة كفايات الإشراف التربوي المعاصر في ضوء خصائص مجتمع المعرفة بمنطقة المدينة المنورة. المجلة الدولية التربوية المتخصصة، المجلد ٤ ، العدد ٦ ، ٢٠١٥ .
- شحاته، حسن والتجار، زينب (بدون) .معجم المصطلحات التربوية والنفسية. الدار المصرية اللبنانية، القاهرة.
- شعلان، عبد الحميد عبد الفتاح (٢٠١٤م). اتجاهات نظم التعليم في القرن الحادي والعشرين. المكتبة العصرية للنشر والتوزيع، القاهرة.
- الصباغ، عبد الحميد الوليد ومحبك، محمد ظافر (٢٠١١ م). اتجاهات المعرفة في الوطن العربي. تنمية الرافدين - جامعة الموصل، العدد ٣٣.

- الصبيخان، حصة بنت محمد (٢٠١٧). الكفايات المهنية لمعلمة المرحلة الثانوية للقيام بأدوارها في مجتمع المعرفة كما تراها المشرفات التربويات في مدينة الرياض. مجلة البحث العلمي في التربية - مصر، المجلد ٢، العدد ١٨.
- طعيمة، رشدي أحمد (٢٠٠٥م). الاتصال اللغوي في مجتمع المعرفة. العلوم التربوية، العدد ١.
- عبد الفتاح، عايدة فؤاد (٢٠٠٧م). الأسرة العربية في عصر مجتمع المعرفة، المؤتمر الدولي الأول بكلية الآداب والعلوم والاجتماعية - مجتمع المعرفة: التحديات الاجتماعية والثقافية واللغوية في العالم العربي - حاضراً ومستقبلاً - المجلد ٢، ٢٠٠٧.
- العساف، صالح حمد (١٩٩٥م). المدخل إلى البحث في العلوم السلوكية، ط ١، مكتبة العبيكان، الرياض.
- فرج، حنان أحمد (٢٠١٦م). دور مؤسسات المعلومات في دعم مجتمع المعرفة وتنميته: دراسة تحليلية. مجلة مكتبة الملك فهد الوطنية، العدد ٢٢.
- القطراوي، رياض علي، الحاج سمر عبدالرزاق (٢٠١٦). واقع التحولات التربوية كمدخل لتحقيق مجتمع المعرفة كما يراه مدرء ومعلمو مدارس التعليم الخاص في فلسطين. مجلة العلوم النفسية و التربوية، المجلد ٢، العدد ٣.
- كامل، راضي عدلي (٢٠١٣) رؤية مستقبلية لإعداد المعلم العربي في ضوء متطلبات مجتمع المعرفة: دراسة حالة على محافظة أسوان. مجلة دراسات في التعليم الجامعي - مصر، العدد ٢٦.
- حمود، صلاح الدين عرفة (٢٠١٤م). نحو مناهج تعليمية فارقة في القرن الواحد والعشرين ومجتمع المعرفة - رؤى إستراتيجية ومداخل إصلاحية. دراسات تربوية واجتماعية، المجلد ٢٠، العدد ١.
- اليحيى، نادي (٢٠١٦). دور مؤسسات التعليم العالي في التحول إلى مجتمع المعرفة من وجهة نظر أعضاء هيئة التدريس بالجامعات السعودية. المجلة الأردنية للمكتبات و المعلومات - الأردن، المجلد ٥، العدد ٢.
- B. Kumaravadivelu (2008): Culture Globalization and Language Education. New Haven: Yale University Press, 2008.Pp. xiii+272.
- J.P. Gee & E.R. Hayes (2011): Language and Learning in the Digital Age. New York, NY: Routledge, 2011.Pp. ix+ 159. The Asian EFL Journal Special Issue.
- Orlando, Joanne (2014): Teachers' Changing Practices with Information and Communication Technologies: An Up-Close, Longitudinal Analysis. Research in Learning Technology, v22 2014.
- Sabbah, Suhair Sulaiman Mohammed; Naser, Inas Aref Saleh; Awajneh, Ahlam Mustafa Hasan (2016): The Theagher's Roles considering Knowledge from the Perspective of the Educational Supervisors' in Palestine. Journal of Educatiion and Practice, v7 n26 p-88-98 2016.

- Sergee, Nikolai (2017): High-Priority Directed of Modernization of University Education in Innovational Society. International Journal of Education Management, v31 n1 p56-61 2017
- Sert, Nehie; Boynuegri, Ebru:( 2017): Digital Technology Use by the Students and English Teachers and Self-Directed Language Learning. World Journal on Education Technology: Current Issues, v9 n1 p24-34 2011.
- Twomey,Sarah J(2011): Teachers and Teaching :Theory and Practice .Journal of Information Technology Education.v17 n4 pp497-515.
- Uche, Chineze M.; Kwagon, Lessi E. S.P.; Okata, Fanny Chiemezie (2016): Teachers' Level of Awareness of 21st Chentury Occupational Roles in Rivers State Secondary Schools. Journal of Education and Training Studies, v4 n8 p83-92 Aug 2016
- Voogt, J.; Erstad, O.; Dede, C.; Mishra, P (2013): Challenge to Learning and Schoole in the Digital Networked World of the 21st Century. Journal of Computer Assisted Learning, v29 n5 p403-413 Oct 2013.